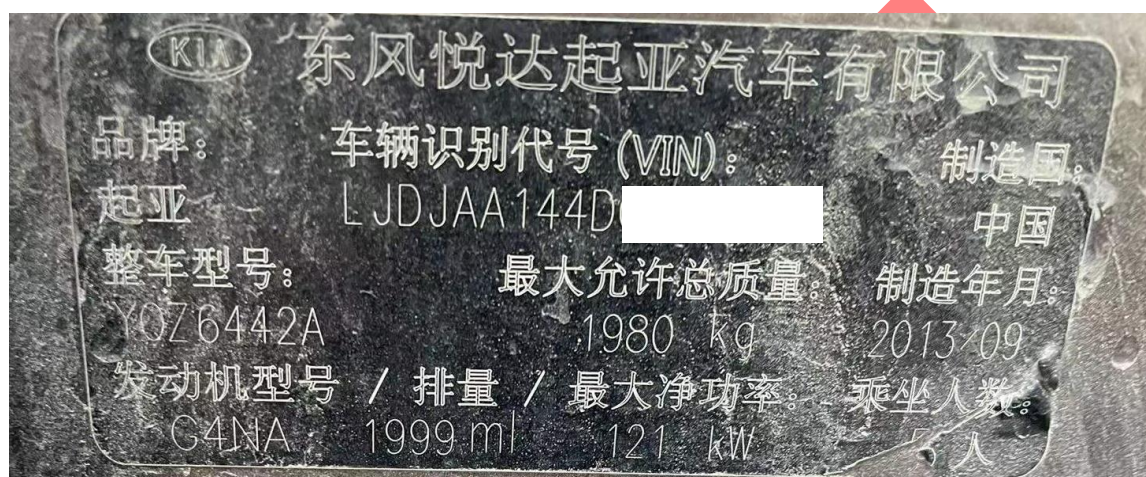


## 2013 年起亚智跑智能钥匙匹配

**支持设备：** X-431 IMMO Pro 或综合诊断设备

**支持车型：** 2013 年现代起亚，车辆 VIN 码：LJDGAA2233A01\*\*\*\*

**案例描述：** 起亚智跑智能钥匙匹配



### 操作流程：

1. 以 X-431 IMMO Pro 为例，进入起亚车型选择【防盗钥匙匹配】进入如图 1；



图 1

2. 选择【智跑 (SLC)】，进入如图 2；



图 2

3. 选择对应年份【2013】进入，如图 3；



图 3

4. 按照发动机类型选择【G2.0 MPI-NU】进入如图 4;

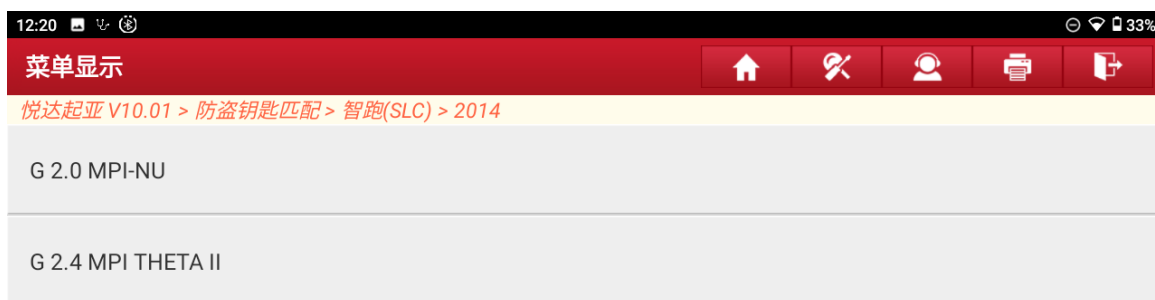


图 4

5. 选择【智能钥匙模块】进入，如图 5;

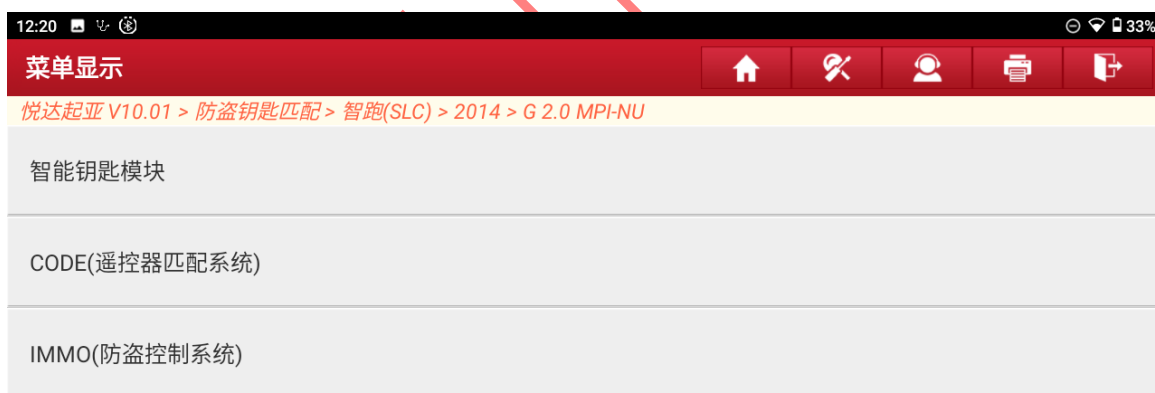


图 5

6. 选择【特殊功能】进入，如图 6；



图 6

7. 选择【智能钥匙匹配】进入，如图 7；

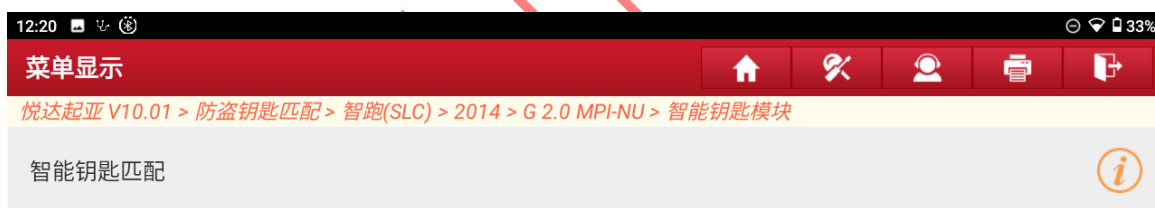


图 7

8. 选择“确定”进入如图 8;



图 8

9. 选择“输入”进入如图 9 (如全丢则打开双闪按压一次点火开关按钮);



图 9

10. 输入获取到的 6 位防盗密码（该版本暂不支持读取该类型密码）选择“确定”进入；

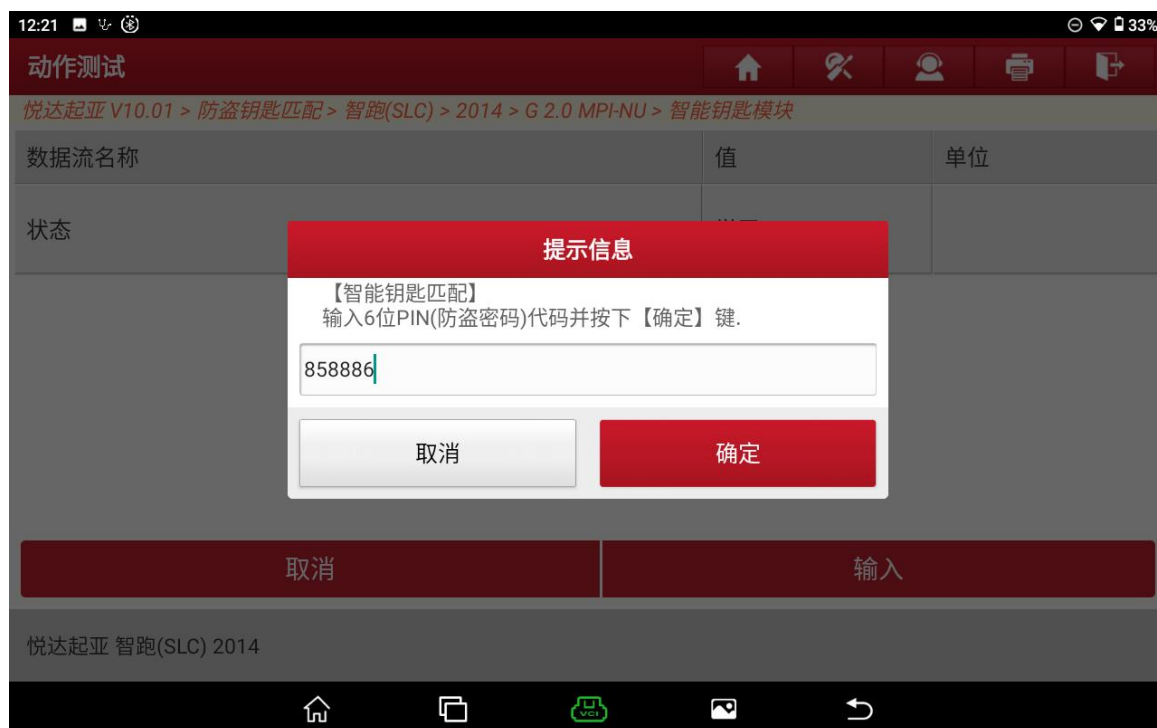


图 10

11. 选择“确定”进入如图 11；

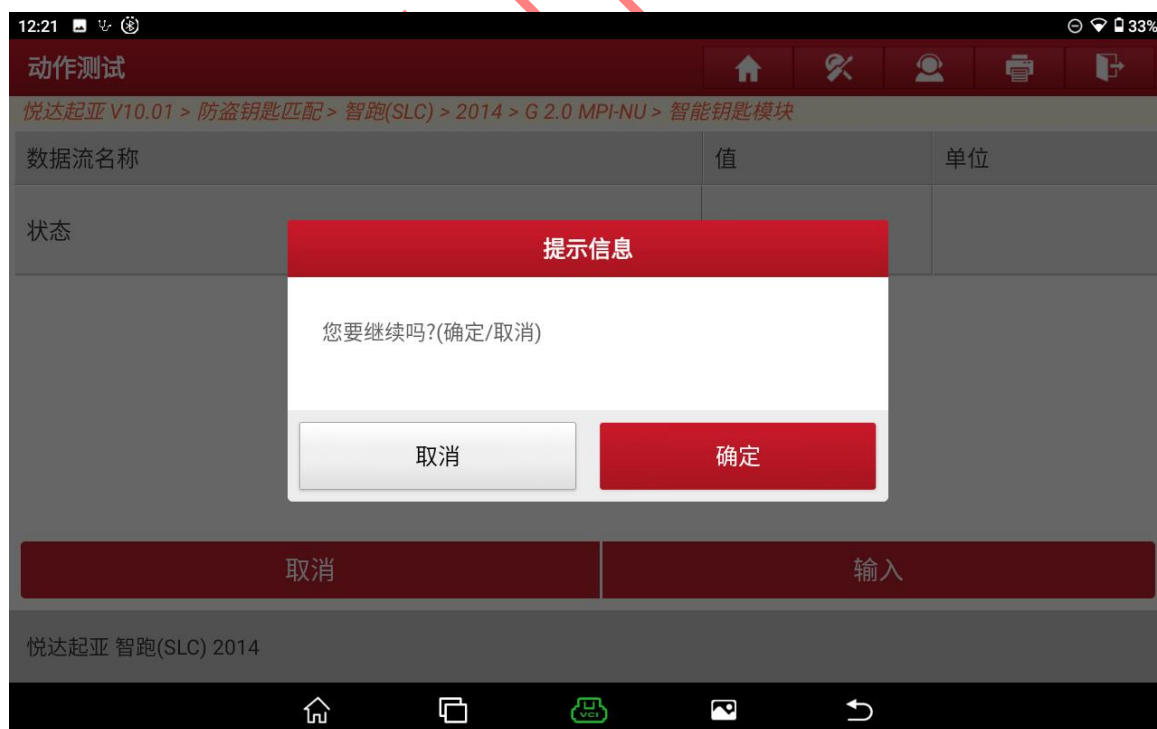


图 11

12. 将钥匙放在感应区中，选择“确定”进入，开始匹配第一把原车钥匙如图 12；

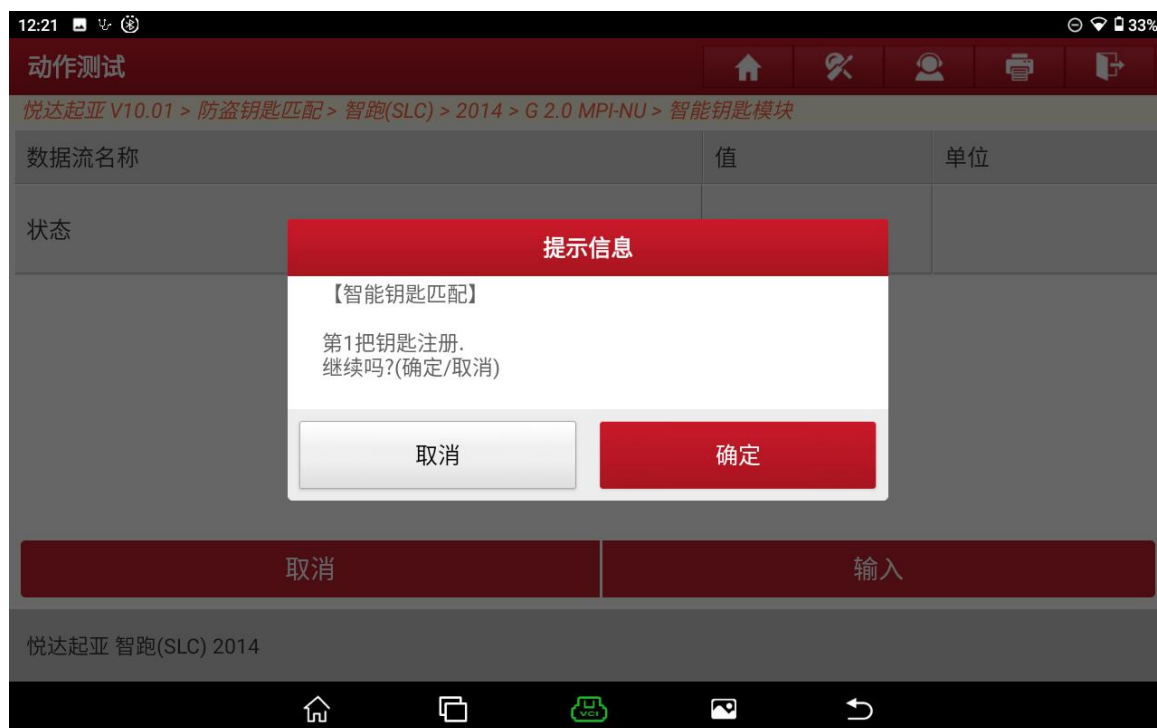


图 12

13. 第一把原车钥匙学习成功，选择“确定”进入学习第二把钥匙如图 13；

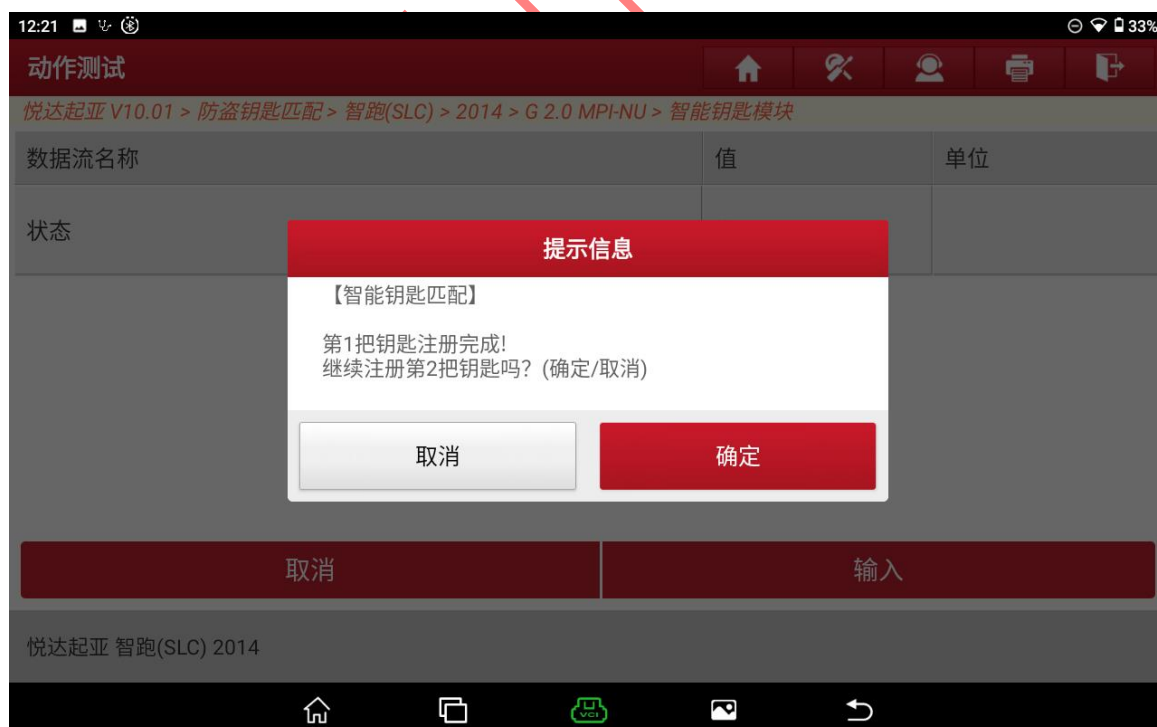


图 13

14. 更换第二把钥匙插入感应器，选择“确定”进入如图 14；

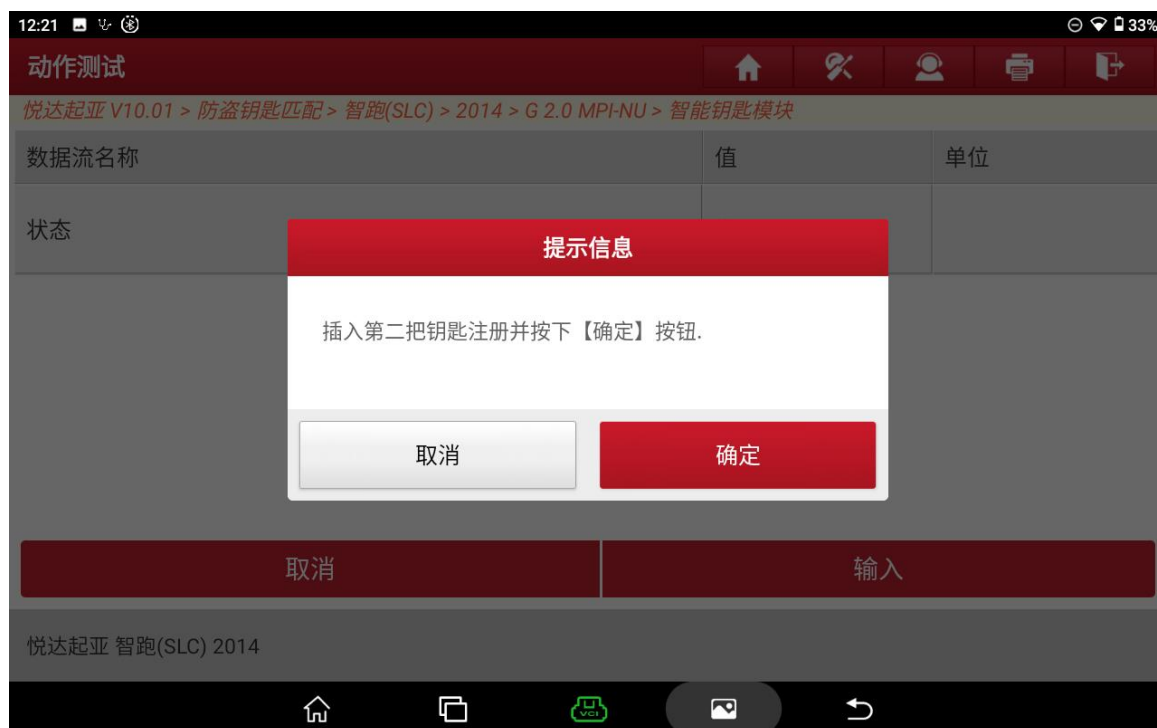


图 14

15. 第二把新钥匙学习成功，选择“确定”进入如图 15；



图 15



16. 第一把钥匙（原车钥匙）学习成功，将第二把钥匙（全新钥匙）放入感应区中选择“确定”开始匹配第二把钥匙如图 16；

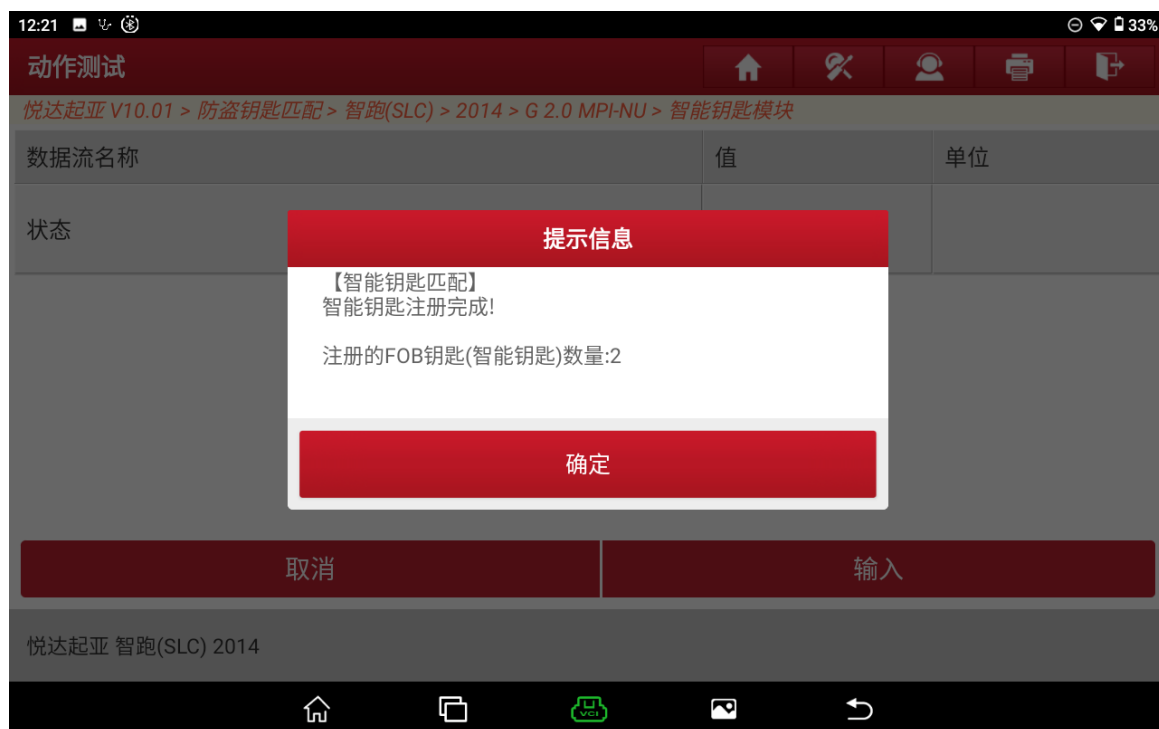


图 16

17. 钥匙感应器在杂物箱中如图 17，图 17-1：



图 17



图 17-1

**声明:**

该文档内容归深圳市元征版权所有，任何个人和单位不经同意不得引用或转载。