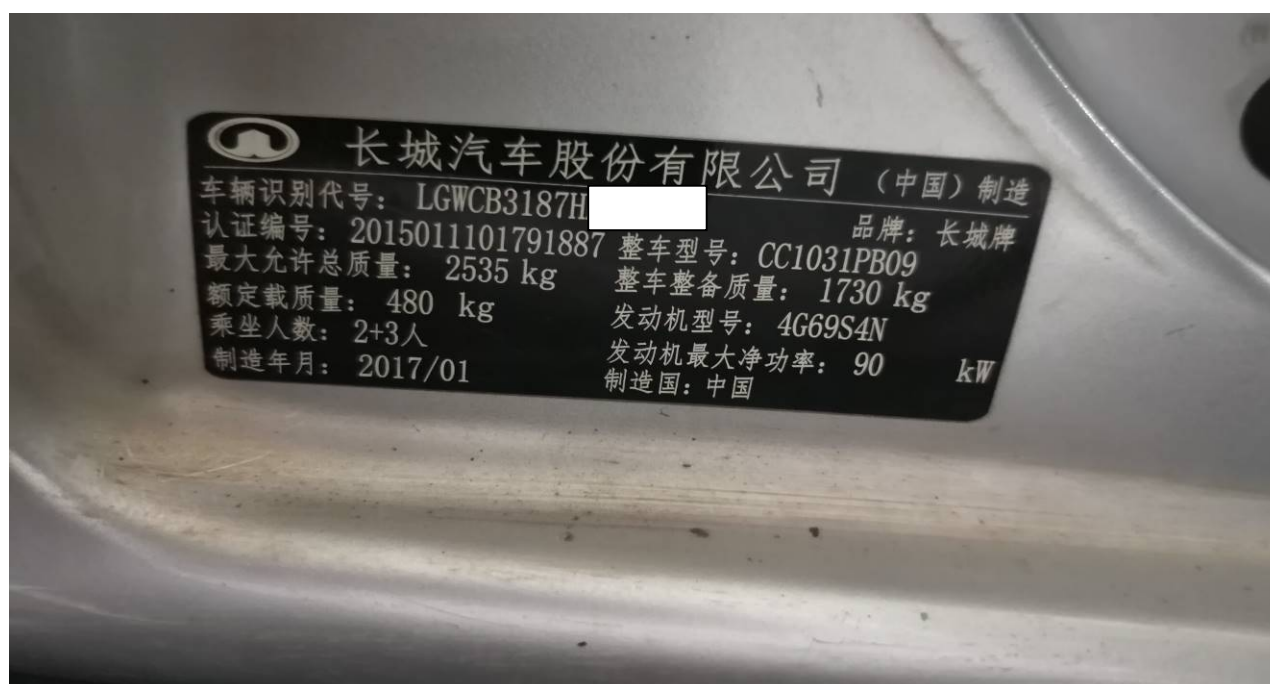


长城风骏 6 胎压传感器学习

功能说明： 配备胎压系统的长城风骏 6，更换胎压传感器后要执行此功能。

支持产品： 元征全系列综合诊断设备配合胎压激活诊断工具。

实测车型： 长城风骏 6，VIN 为：LGWCB3187HB00****，（如下图）；



操作指引:

1). 选择“联电车身控制器”系统，(如下图);



图 1

2). 选择“读故障码”(如下图);



图 2

3). 读到的故障码为: B107196 左后胎压传感器丢失; B107955 左后胎压传感器未学习。(如下图);



图 3

4). 读数据流, 选择左前胎压传感器 ID、右前胎压传感器 ID、左后胎压传感器 ID、右后胎压传感器 ID 这四条数据流, 点“确定”(如下图);



图 4

5). 左后传感器 ID 为 0, 不正常。(如下图);



图 5

6). 用元征 CR971 胎压激活设备激活传感器, 左后胎压传感器激活不了, 其他三个正常, 说明左后传感器已损坏, 需更换 (如下图);



图 6

7). 客户更换新的胎压传感器后进行胎压学习, 点“胎压传感器学习”; (如下图);



图 7

8). 认真阅读警告信息, 手上有元征 CR971 胎压激活设备, 点“确定”(如下图);



图 8

9). 选择“左后胎压传感器学习”，（如下图）；



图 9

10). 点“确定”，将要用元征 CR971 触发传感器进行学习，（如下图）；

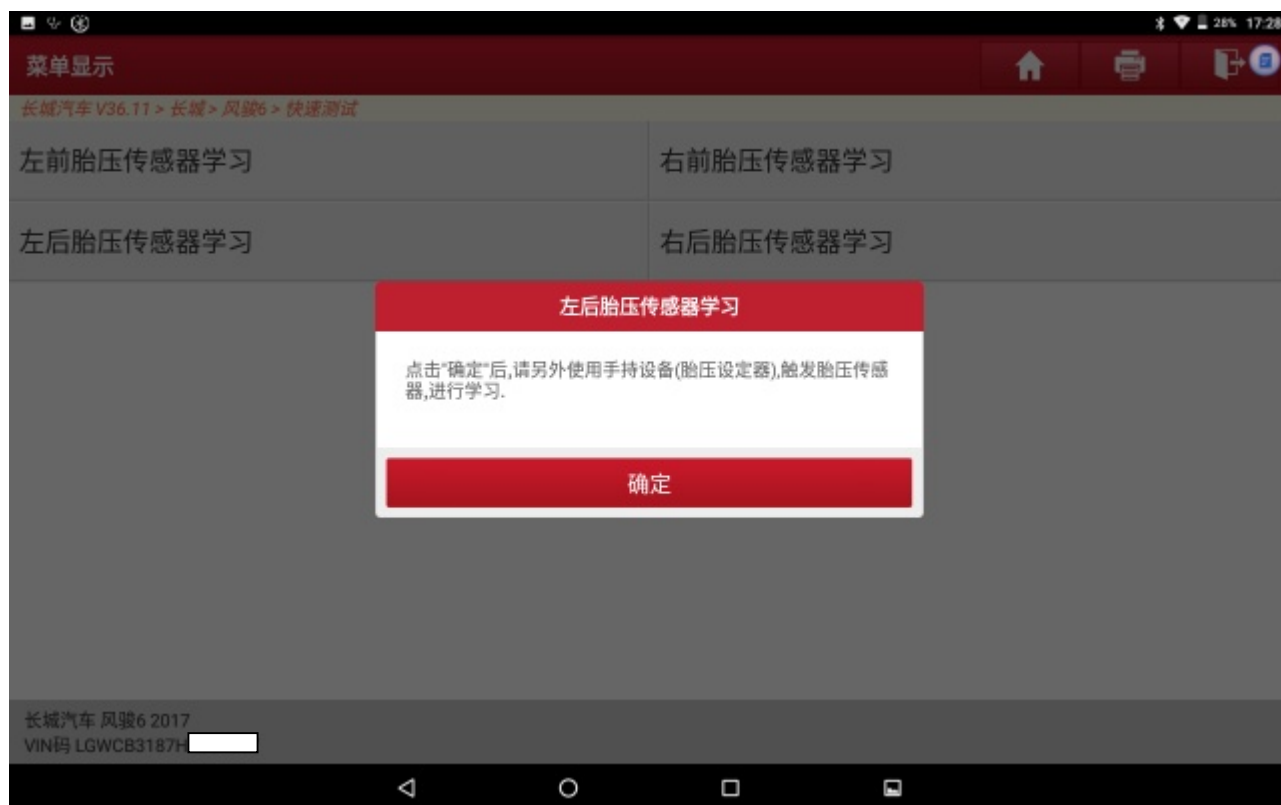


图 10

11). 用元征 CR971 触发传感器学习，胎压传感器放在 CR971 附近（如下图）；

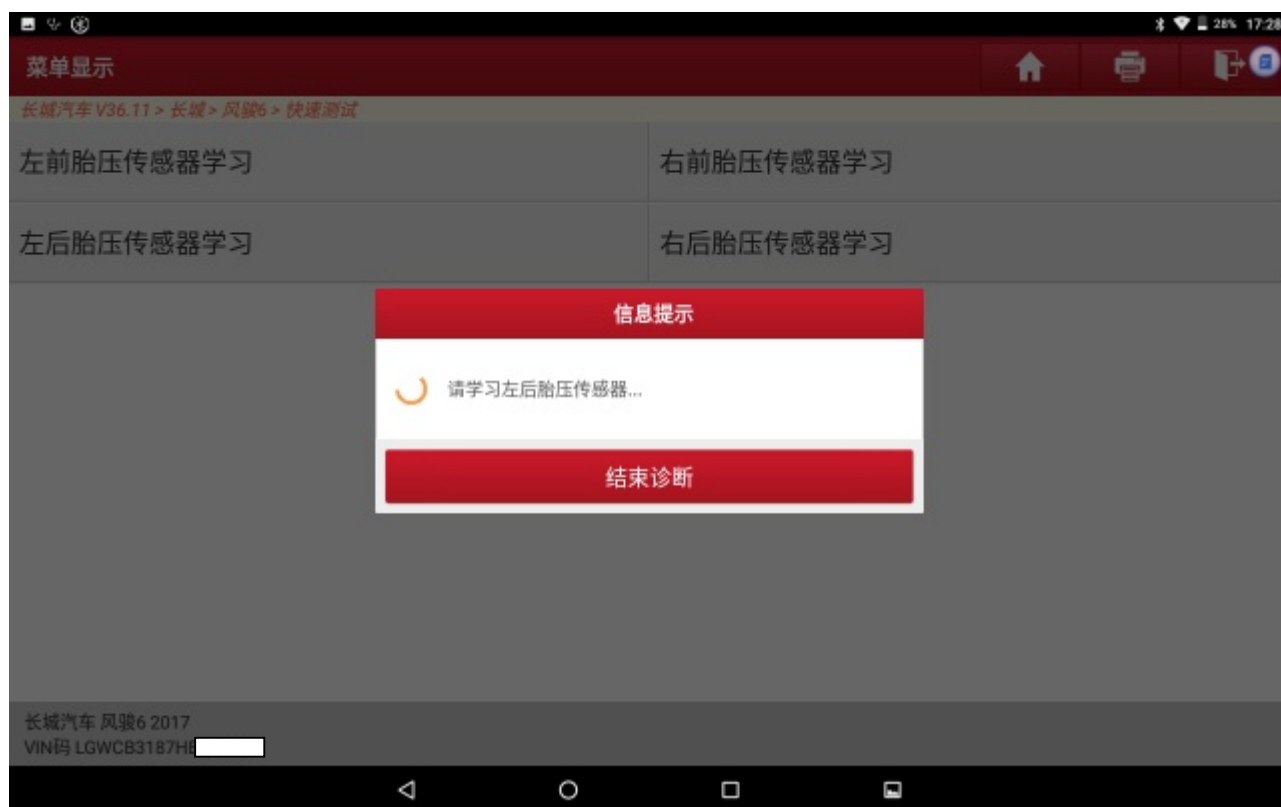


图 11

12). 元征 CR971 成功触发传感器，（如下图）；



图 12

13). 左后胎压传感器学习成功，点“确定”（如下图）；

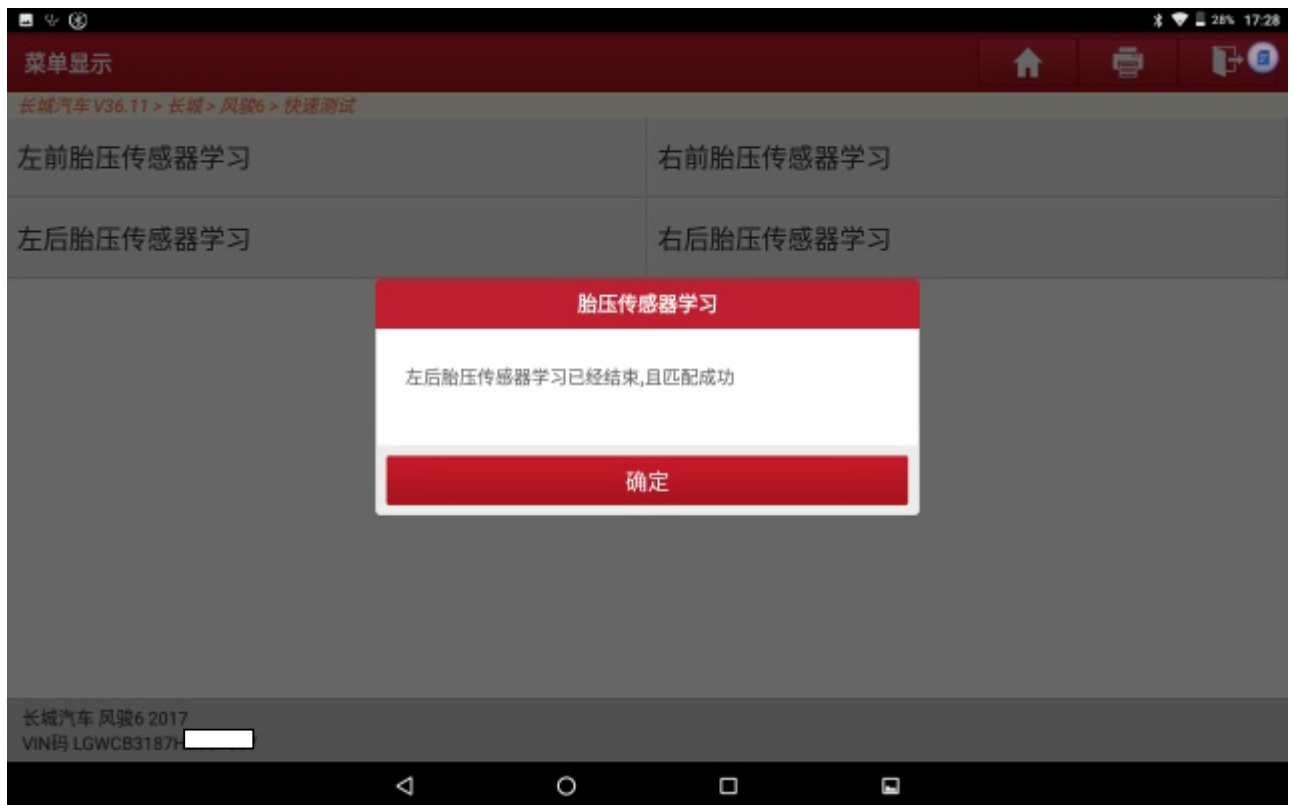


图 13

14). 读数据流，四个传感器 ID 正常，（如下图）；



图 14

15). 把匹配好的传感器安装好，路试。清码后，再读故障码，系统无故障码。（如下图）；

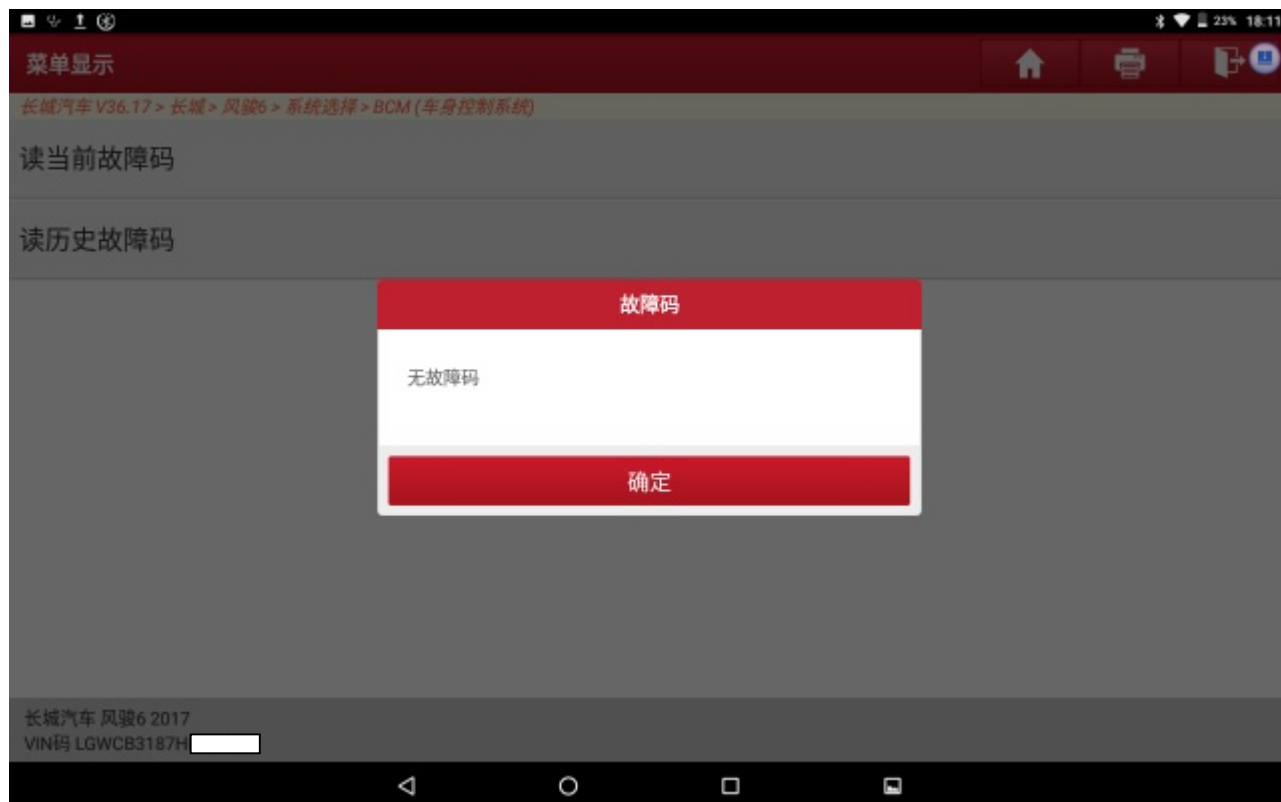


图 15

声明：

该文档内容归深圳市元征科技股份有限公司版权所有，任何个人和单位不经同意不得引用或转载。