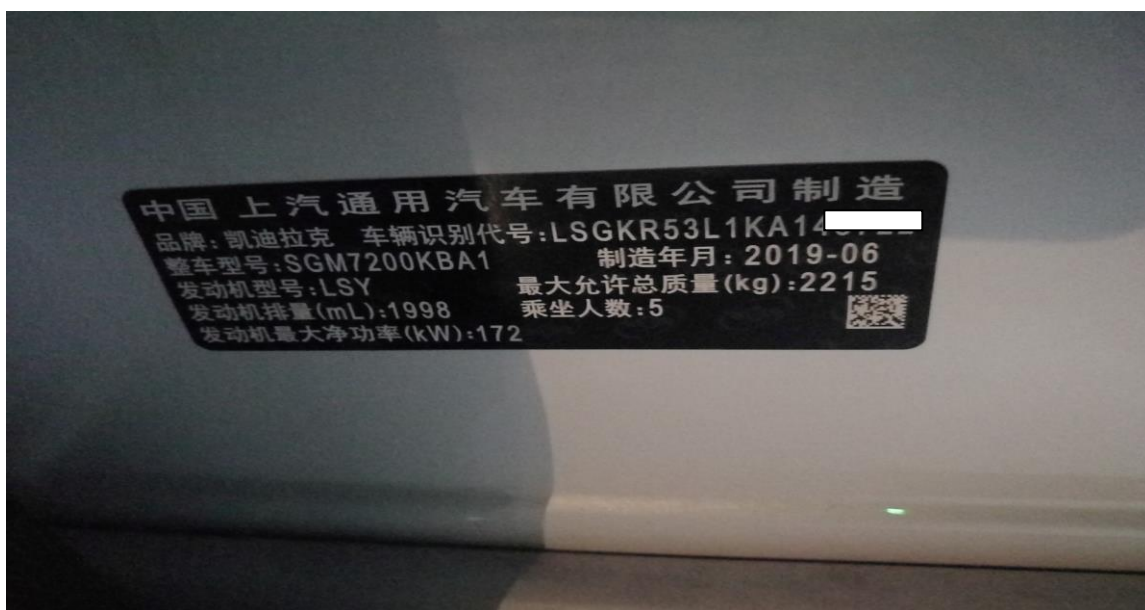


# 2019 年凯迪拉克 CT6 胎压传感器学习

**功能说明：** 轮胎少气维护后、更换胎压传感器之后亮胎压报警灯需使用该功能对胎压进行重新学习（凯迪拉克车型需使用原厂专用设备或元征 971 设备对胎压传感器进行激活才可以进行学习，否则无法学习）

**实测车型：** 2019 年凯迪拉克 CT6 车辆 VIN 码：LSGKR53L1KA14\*\*\*\*，如下图：

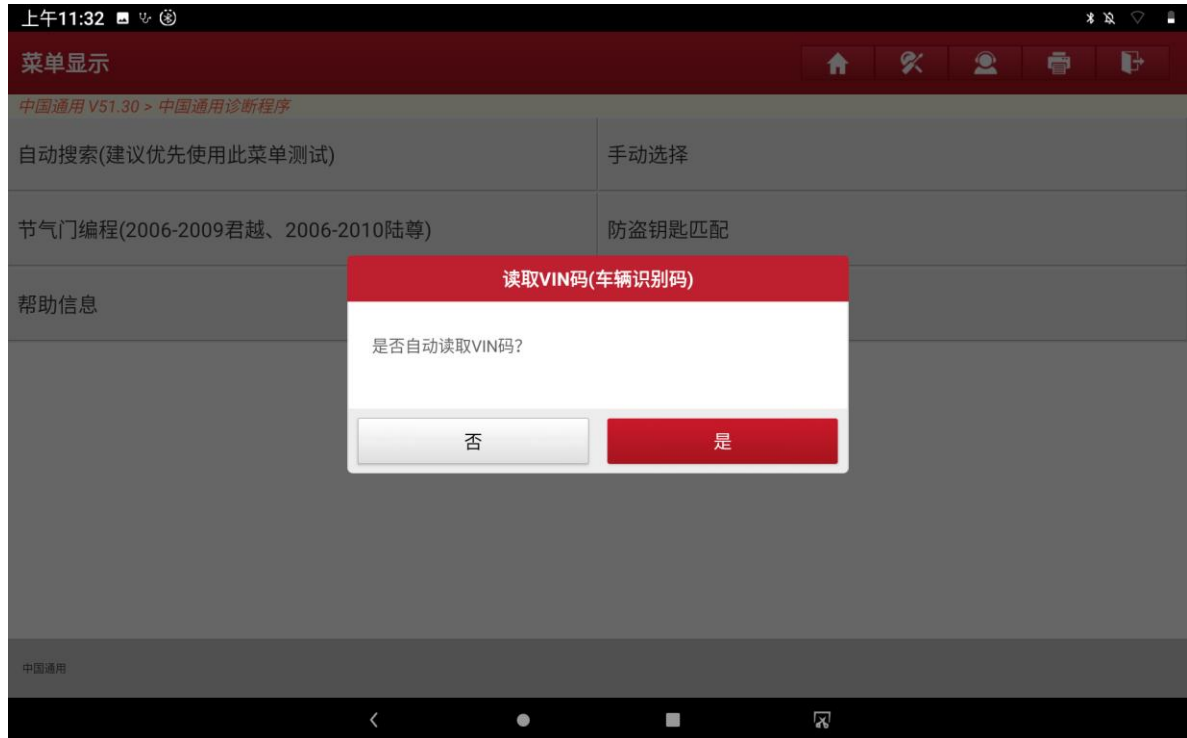


## 故障描述：

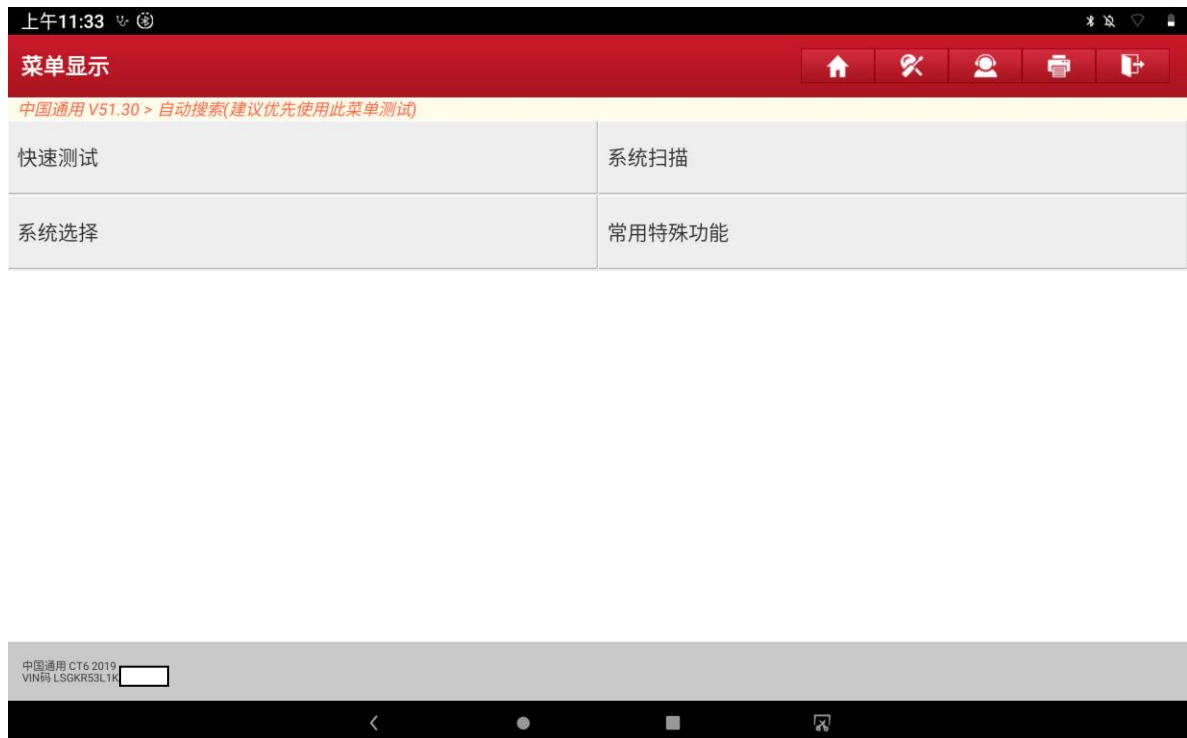
- 1、该车型右后轮胎胎压传感器损坏，更换新的胎压传感器之后仪表亮胎压报警灯（如下图）；



2、选择“X431-PR03S”设备，“中国通用”车型进入测试，选“自动搜索”功能进入（如下图）；



3、选择“快速测试”功能扫描出全车系统（如下图）；



4、选择“车身控制”系统，点击进入（如下图）；



5、选择“特殊功能”（如下图）；



6、选择“胎压传感器读入”（如下图）；

上午11:43

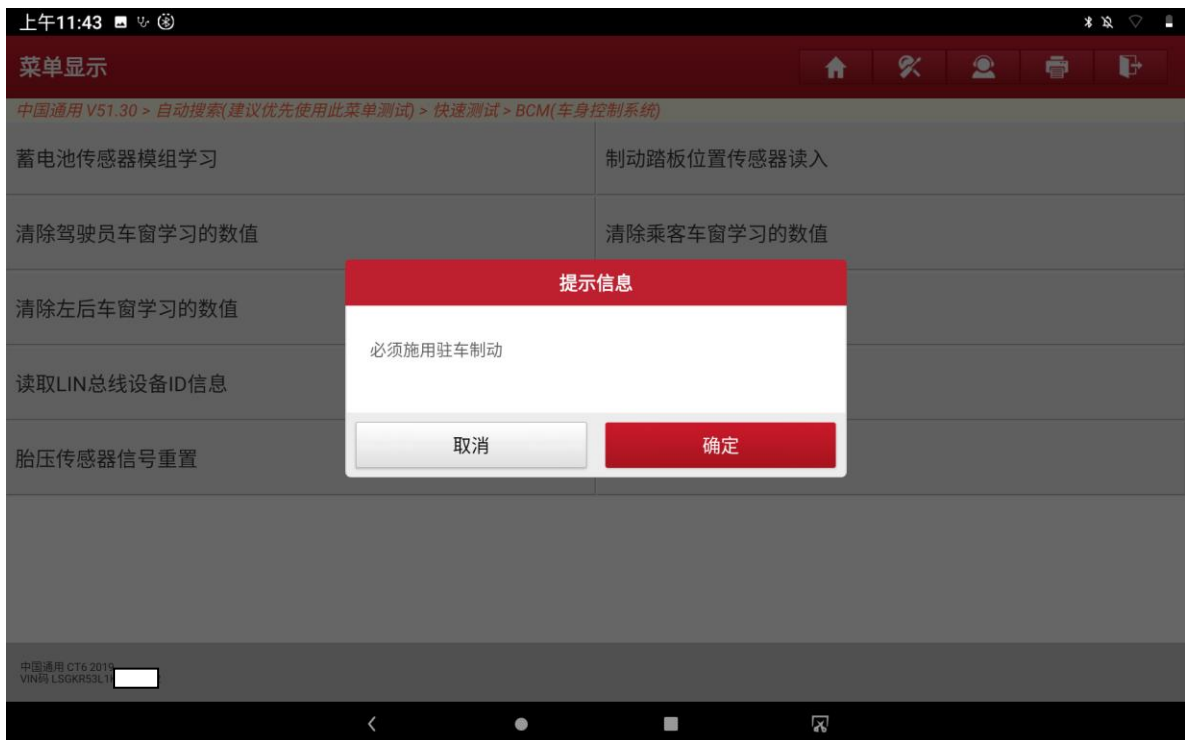
菜单显示

中国通用 V51.30 > 自动搜索(建议优先使用此菜单测试) > 快速测试 > BCM(车身控制系统)

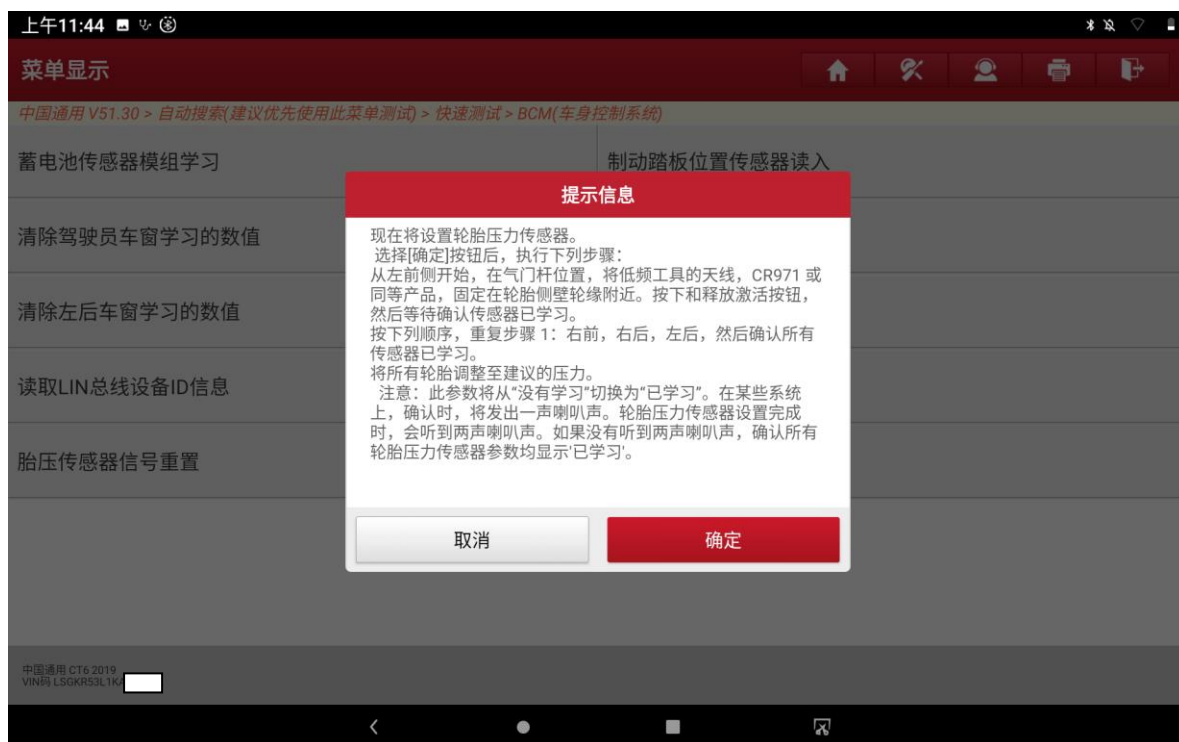
蓄电池传感器模组学习	制动踏板位置传感器读入
清除驾驶员车窗学习的数值	清除乘客车窗学习的数值
清除左后车窗学习的数值	清除右后车窗学习的数值
读取LIN总线设备ID信息	胎压传感器读入
胎压传感器信号重置	轮胎类型/压力选择



7、提示“须使用驻车制动”，满足条件后点“确定”（如下图）；



- 8、提示“需使用 CR971 设备或同等设备激活传感器，从左前轮开始激活，然后按‘右前，右后，左后’”顺序分别激活传感器，点“确定”后开始激活（如下图）；



- 9、使用“元征 971”设备靠近胎压传感器（气嘴位置）激活胎压传感器，就可以进行胎压传感器激活（下图为 971 设备）；



10、 激活完成后点“学习”菜单，提示“请求功能已成功完成”（如下图）；



11、 启动汽车，右后轮胎胎压显示正常，仪表胎压报警灯消失，学习成功完成（入系统）。



**声明：**

该文档内容归深圳市元征科技股份有限公司版权所有，任何个人和单位不经同意不得引用或转载。