

2010 年款奔驰 E200 更换左前大灯设码操作

产品型号	日期	编号
X-431 系列	20160913	—

实测车型：

- 奔驰 E200，2010 年款，VIN：WDDHF4JB6BA2****，如图 1；

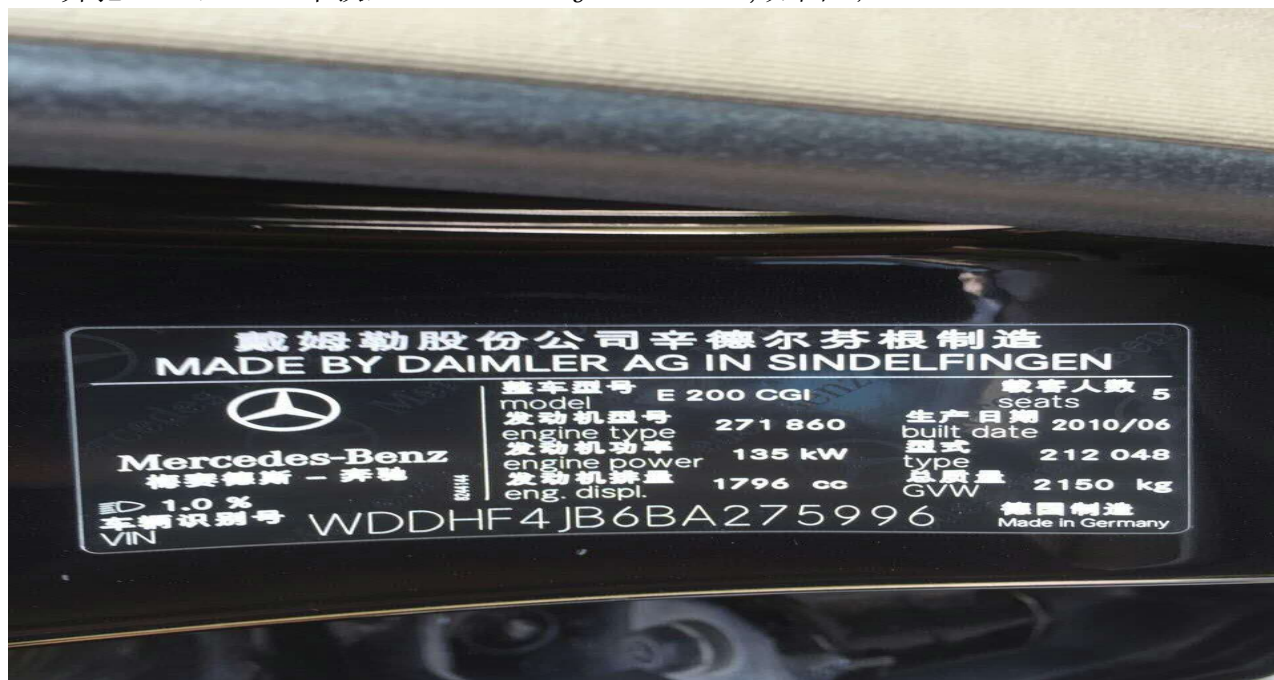


图 1

故障说明:

- 更换左前大灯电脑后大灯变光异常，同时储存故障码“车辆数据记录未设码或设码错误活动和储存”，如图 2，需要 X-431 进行设码服务流程。

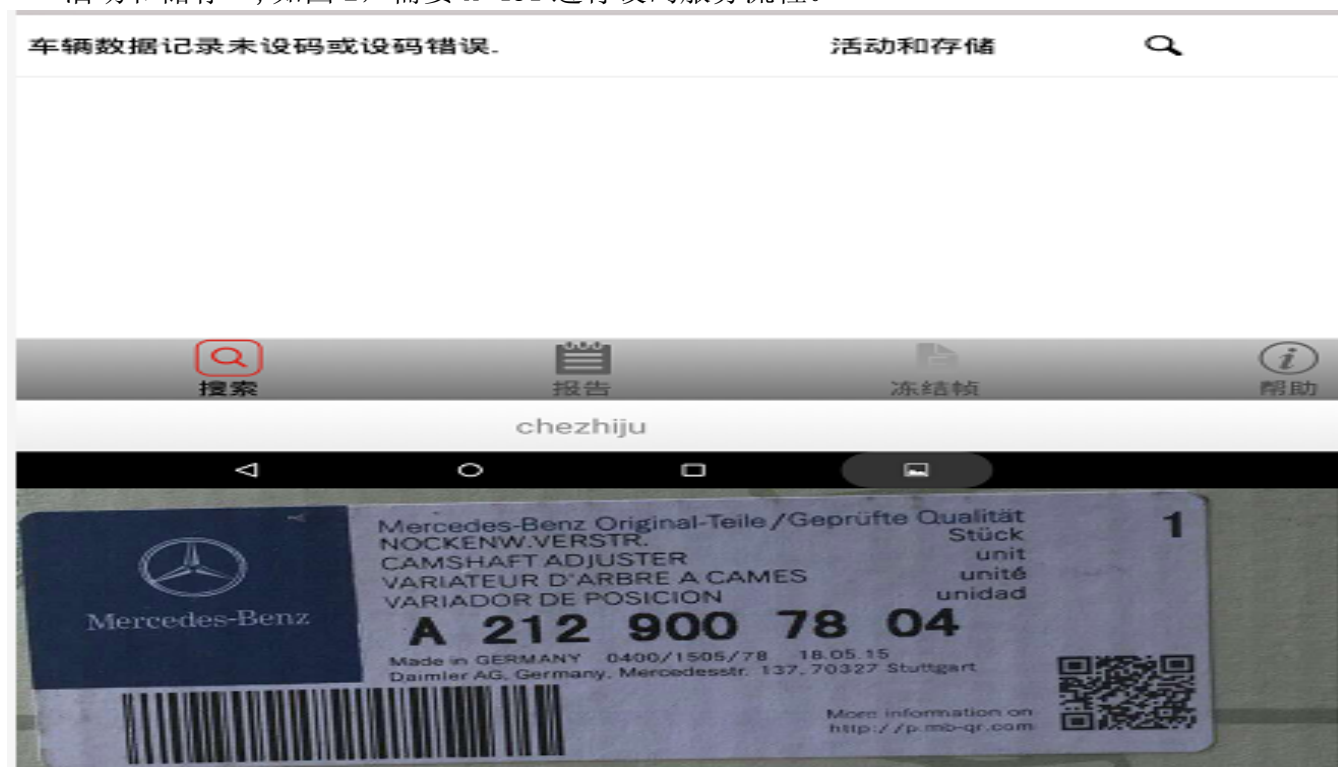


图 2

操作指引:

- 1). 选择奔驰 v48. 20 或以上版本;
- 2). 选择自动搜索;
- 3). 显示车辆识别信息如图 3;

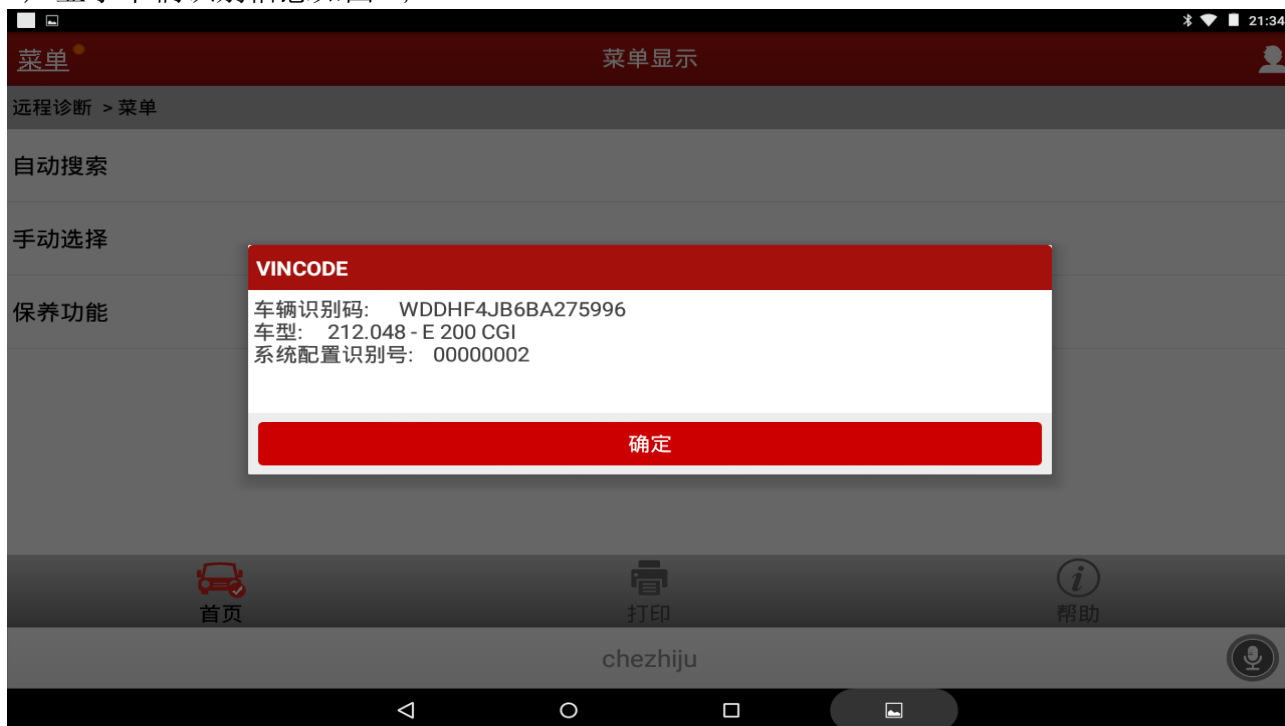


图 3

4). 选择系统选择; (说明: 此车左右大灯设码参数相同, 此时需要读出右边大灯参数作为对左新大灯模块进行设码依据。)

5). 选择 XALWA-R 氙气右大灯 (E2n1), 如图 4;



图 4

6). 选择设码 (变体设码), 如图 5;

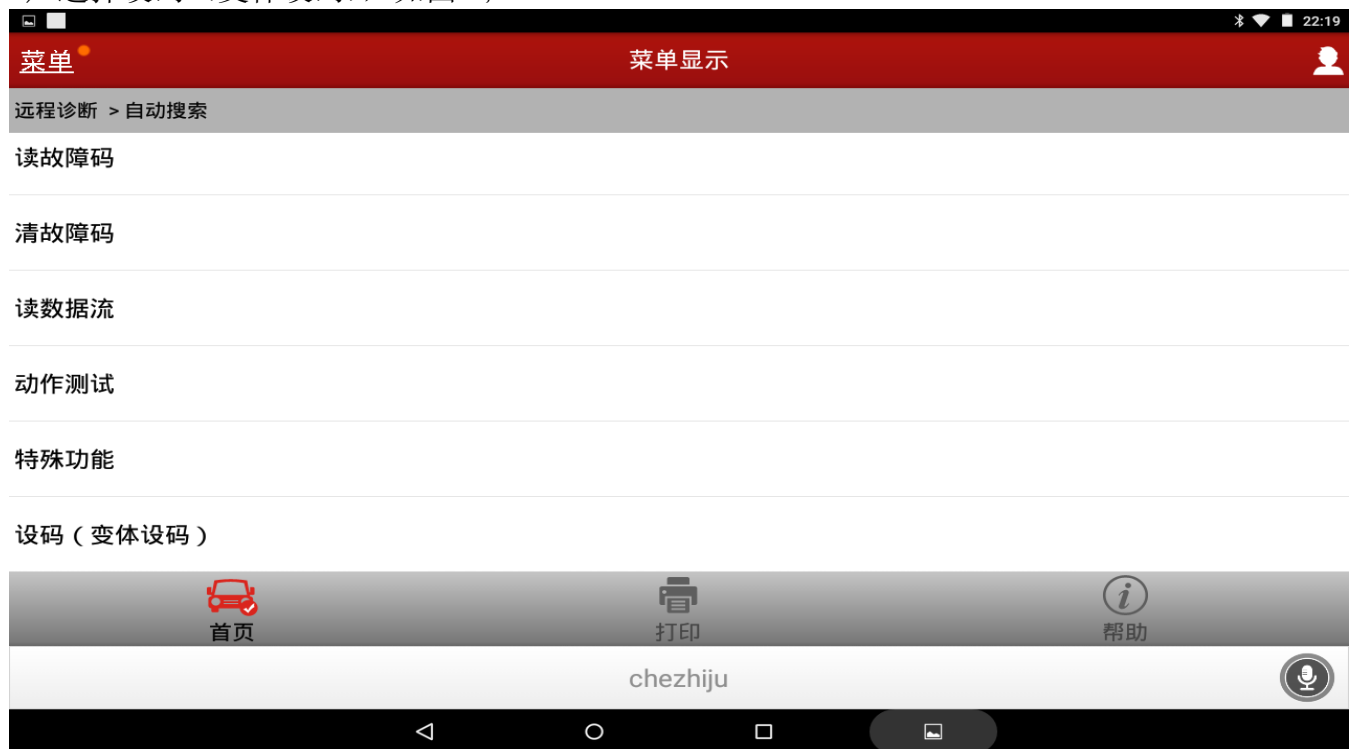


图 5

7). 显示设码数据，如图 6。



图 6

8). 点击车辆数据总记录，显示：车辆数据总记录 W212-智能照明系统+带随速转向的 IHC（智能大灯控制），如图 7；



图 7

9). 返回 图 6，点击车辆数据记录.-LWR(大灯照明距离调节)，显示：车辆数据记录.-LWR(大灯照明距离调节) 钢制弹簧 W212，如图 8；



图 8

10). 返回图 6，点击车辆数据记录-静态端子 (SKL)，显示：车辆数据记录-静态端子 (SKL) W212-版本 C，如图 9；



图 9

11). 返回图 6, 点击车辆数据记录-通行情况, 显示: 车辆数据记录-通行情况 W212-右侧通行 (35W), 如图 10;



图 10

12). 返回选择 XALWA-L 氙气大灯左前 (E2n1);

13). 选择设码 (变体设码);

14). 点击车辆数据总记录, 显示: 车辆数据总记录...为空, 如图 11;

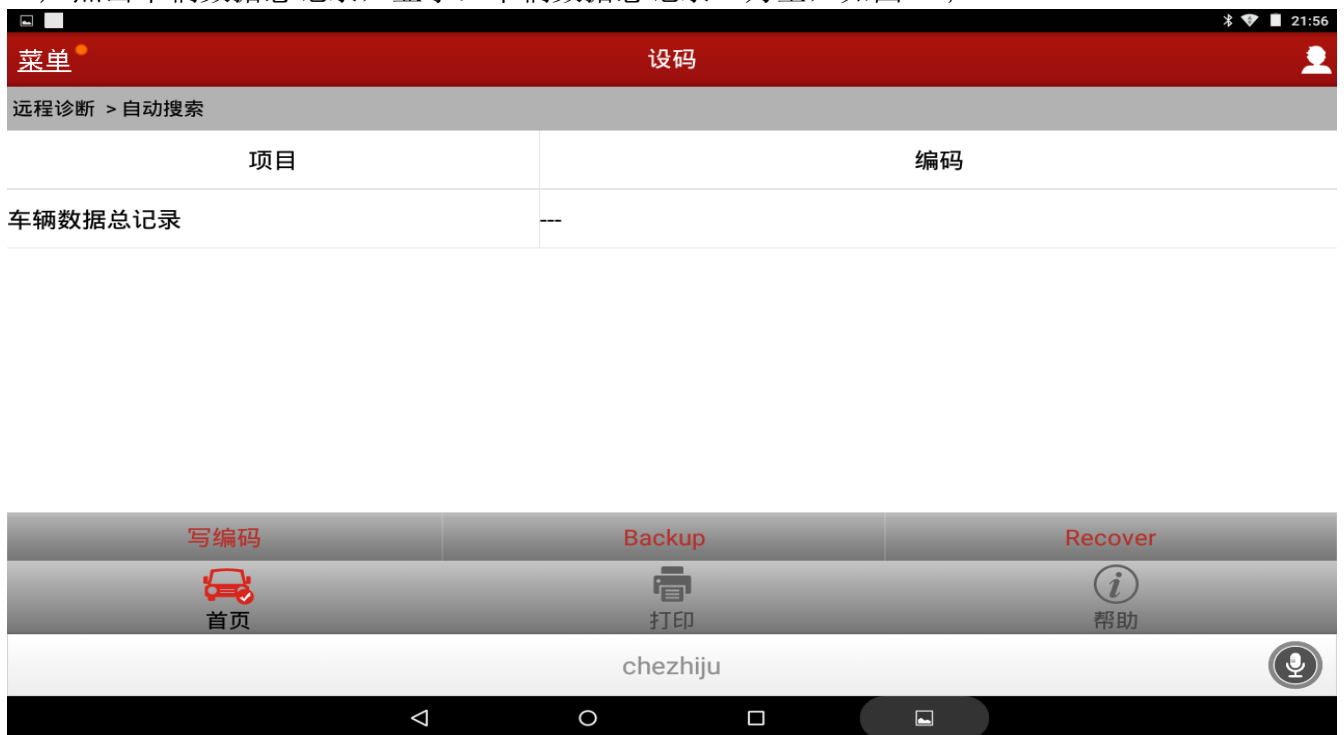


图 11

15). 点击 … , 显示: 可选择设码参数, 如图 12;



图 12

16). 参考右边大灯车辆数据总记录数据图 7, 点击车辆数据总记录 W212-智能照明系统+带随速转向的 IHC (智能大灯控制), 显示: 车辆数据总记录 W212-智能照明系统+带随速转向的 IHC (智能大灯控制), 如图 13;



图 13

17). 点击写编码，显示：是否将该码传输给电控单元？ 选择是，如图 14；

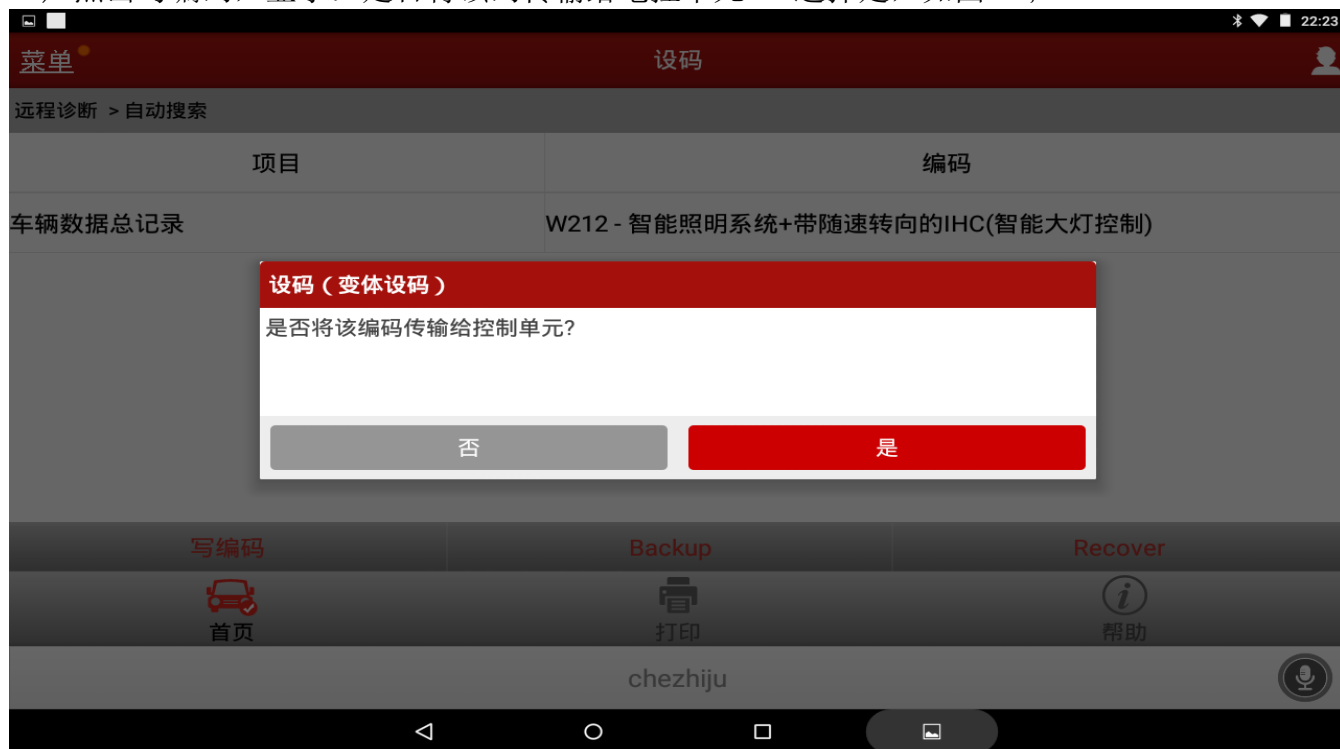


图 14

18). 提示 打开点火开关，如图 15；

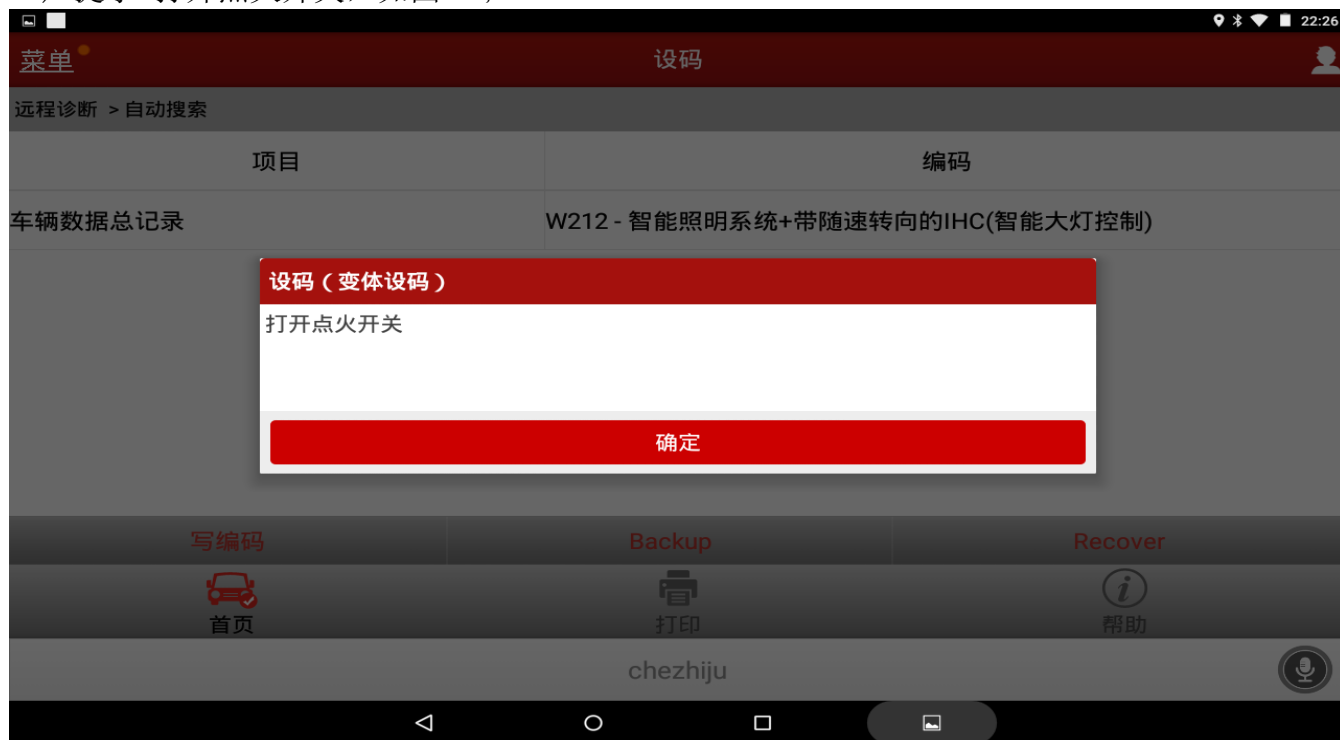


图 15

19). 点击 确定，显示控制模块复位，请等待…，如图 16；

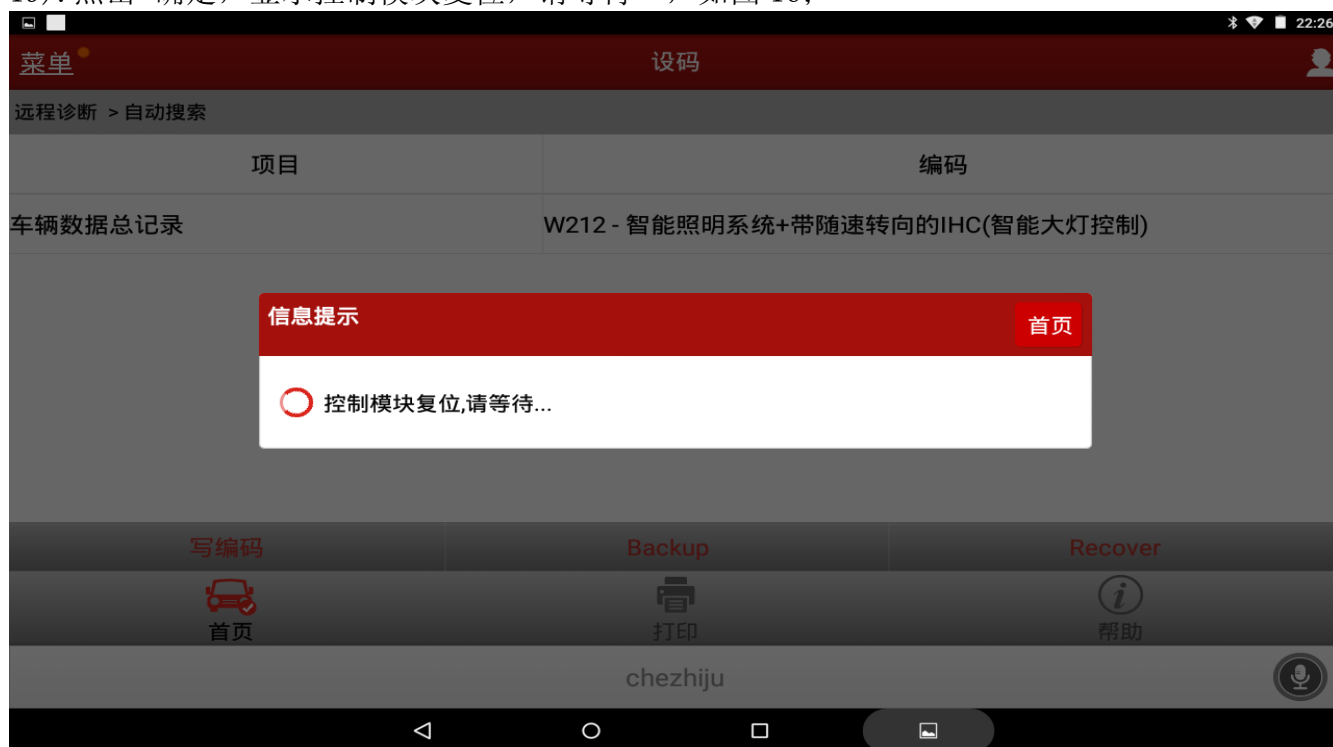


图 16

20). 直到显示已执行编码，点击确定，如图 17；

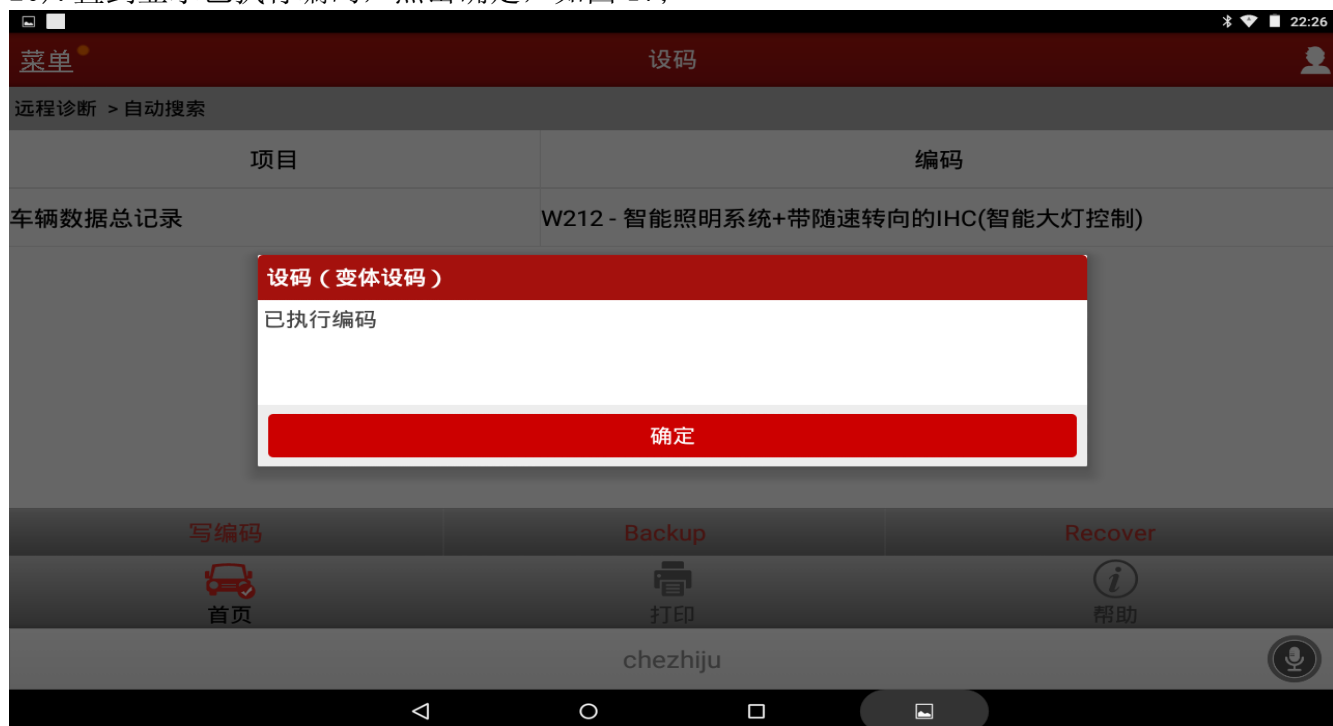


图 17

- 21). 分别对以下三项，按 车辆数据总记录 设码流程进行设码：
 - a). 车辆数据记录-LWR(大灯照明距离调节)；
 - b). 车辆数据记录-静态端子 (SKL)；
 - c). 车辆数据记录-通行情况
- 22). 正确设码完成后大灯变光功能恢复正常，故障排除。