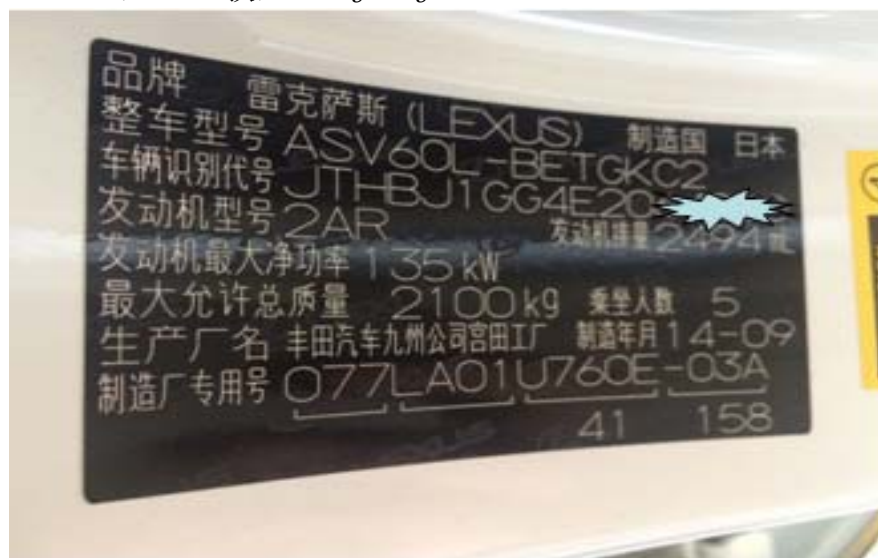


# 2014 款雷克萨斯 ES250 胎压传感器更换操作

产品型号	日期	编号
X431Pro 系列	20160222	——

## 实测车型：

- 雷克萨斯 (LEXUS)，2014 款，VIN=JTHBJ1GG4E20\*\*\*\*\*



## 故障现象：

- 右前胎压传感器故障，需要更换。新旧胎压传感器见图 2。



图 1

## 操作指引：

- 1). 打开点火开关；
- 2). 选择丰田 V48.50 版本；
- 3). 选择“16PIN 诊断座（欧洲及其他区域）”；
- 4). 选择“自动搜索”；
- 5). 选择对应“ES250”车型；
- 6). 根据车型的年款，选择“2014.08 以前”；
- 7). 显示车型信息如下，如图 2；

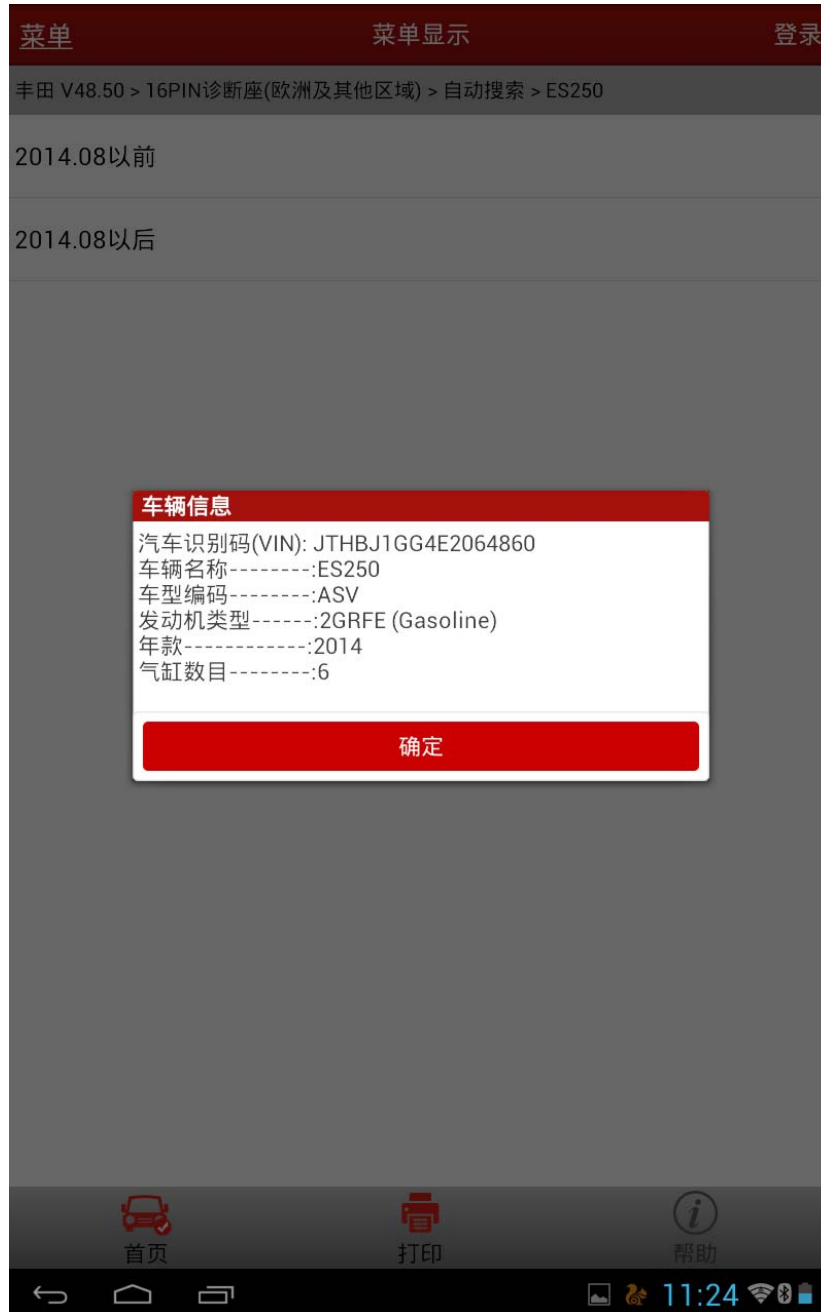


图 2

- 8). 选择“系统选择”;
- 9). 选择“底盘”;
- 10). 选择“TPMS (胎压监控系统)”;
- 11). 选择“读数据流”;
- 12). 选择“手选”;
- 13). 选择已注册的 ID1 编码-已注册的 ID5 编码五条数据流进行读取, 如图 3;



图 3

14). 记录下读取到的编码值, 用于后面输入, 如图 4;

菜单	数据流显示	登录
4.08以前 > 系统选择 > 底盘 > TPMS(胎压监控系统)		丰田 V48
数据流名称	值	单位
已注册的 ID1 编码	0X00d58e66	
已注册的 ID2 编码	0X00d58e82	
已注册的 ID3 编码	0X00d57f64	
已注册的 ID4 编码	0X00d57f6b	
已注册的 ID5 编码	0X00d58d90	



图 4

15). 选择“特殊功能”，如图 5；



图 5

16). 选择“自动扫描特殊功能”，如图 6；



图 6

17). 选择“标识登记”，如图 7，要注意提示信息；



图 7

18). 选择“主胎组”，按提示往下执行，如图 8，注意此车共需要输入 5 个胎压传感器的 ID；



图 8



- 19). 根据胎压传感器的更换情况, 输入 ID1-ID5 编码, 此处 ID1 未更换, 输入 ID1 原编码“0d58e66”, 如图 9;



图 9

- 20). 输入 ID2 编码，ID2 胎压传感器进行了更换，输入新编码“1383b87”，新编码的 ID 见图 2，操作界面如图 10；



图 10

21). 输入 ID3 原编码 “0d57f64”，如图 11；



图 11

22). 输入 ID4 原编码“0d57f6b”，如图 12；



图 12

23). 输入 ID5 原编码“0d58d90”，如图 13；



图 13

24). 写入成功后提示“ID 登陆完成”，如图 14；

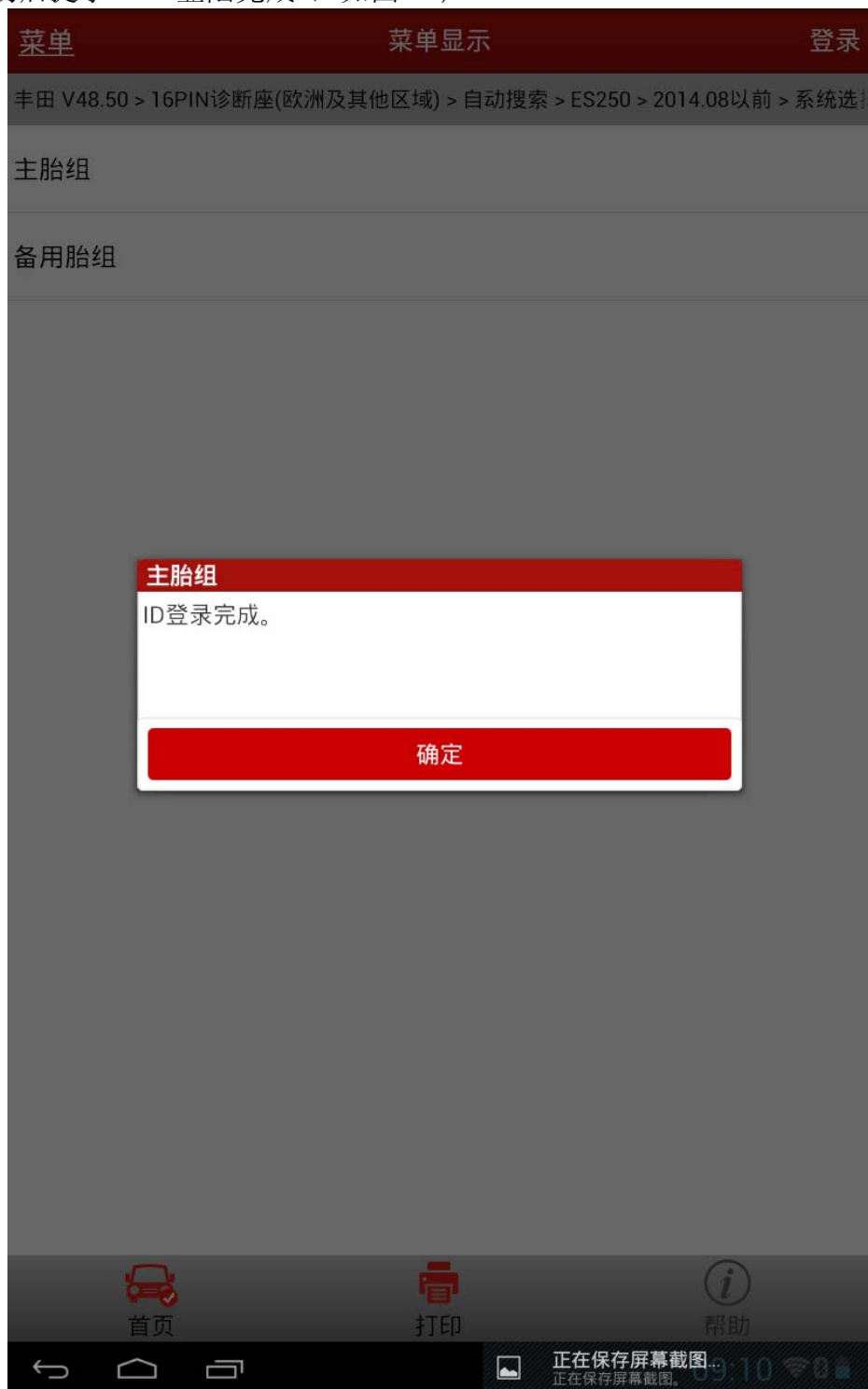


图 14

25). 通过再次读取 ID1-ID5 的数据流确认各 ID 编码是否已经成功写入, 如图 15。

菜单	数据流显示	登录
IN诊断座(欧洲及其他区域) > 自动搜索 > ES250 > 2014.08以前 > 系统选择 > 底盘 > TPMS(胎		
数据流名称	值	单位
已注册的 ID1 编码	0X00d58e66	
已注册的 ID2 编码	0X01383b87	
已注册的 ID3 编码	0X00d57f64	
已注册的 ID4 编码	0X00d57f6b	
已注册的 ID5 编码	0X00d58d90	



图 15

26). 试车, 行驶一切正常, 问题解决。

追求好的功能，解决客户的需求，一直是元征努力的。关注元征，你将可以“每天进步一点点”！



LAUNCH