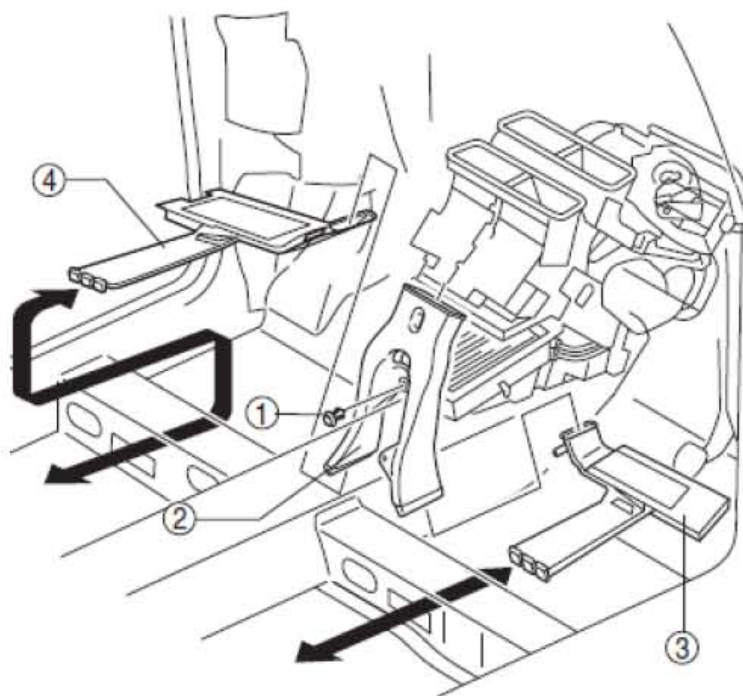


1.10 后导热管的拆卸/安装

- 1). 断开电池负极电缆。
- 2). 拆下以下部件：
 - 前防滑压板
 - 控制台
 - 前侧饰板
 - 燃油箱盖开启杆盖
- 3). 翻转地毯总成。
- 4). 按表中所示的顺序进行拆卸。



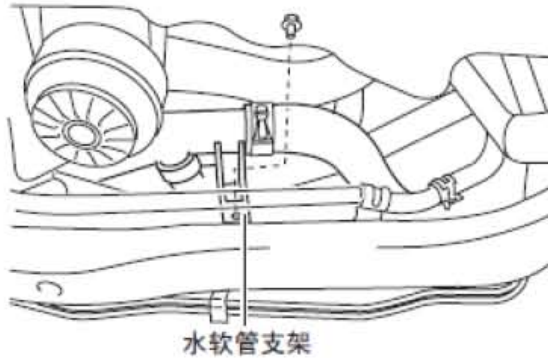
1	紧固件
2	后导热管 (1)
3	后导热管 (2)
4	后导热管 (3)

- 5). 按与拆卸相反的顺序进行安装。

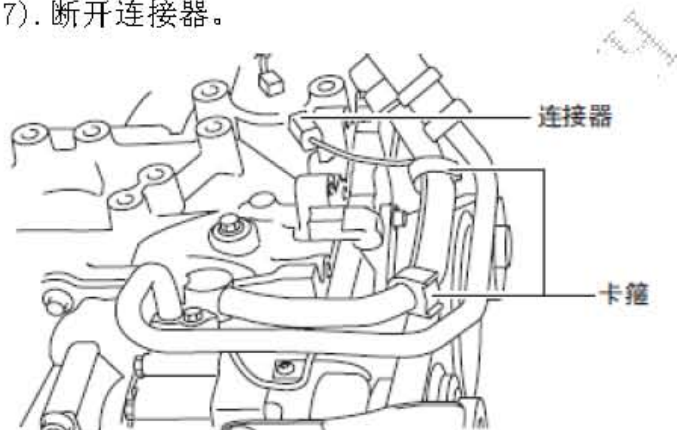
1.11 A/C压缩机的拆卸/安装

- 1). 断开电池负极电缆。
- 2). 排出制冷剂。
- 3). 拆下前底盖。
- 4). 拆下驱动带。
- 5). 拆下水软管支架。

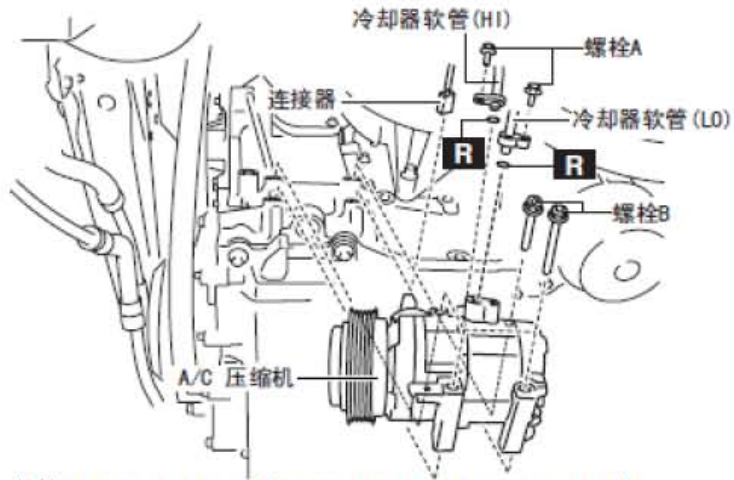
注意:如果水分或者杂质进入制冷循环,将会出现制冷能力下降和异常的噪音或其它故障。拆下制冷循环部件后请务必即时塞上开口。



- 6). 拆下卡箍(LF, MZR 2.0 DISI i-stop)。
- 7). 断开连接器。

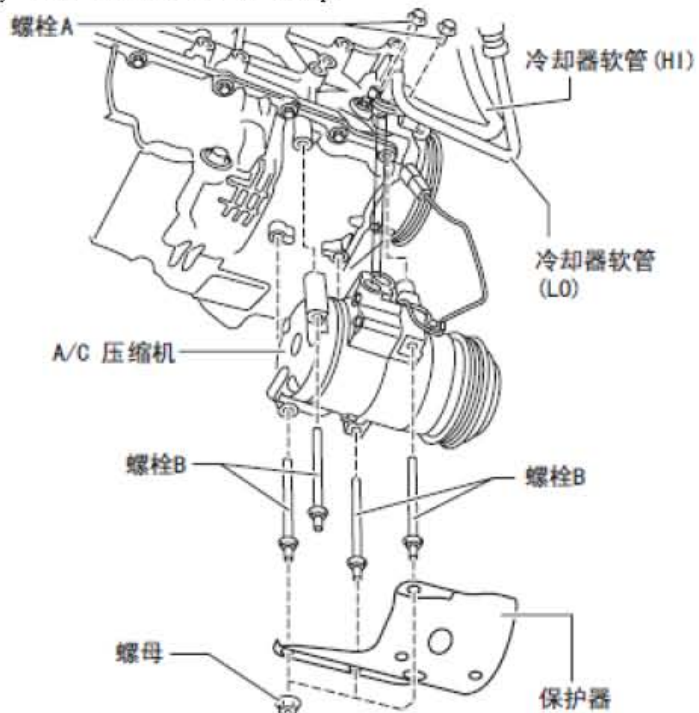


- 8). 拆下螺栓A。



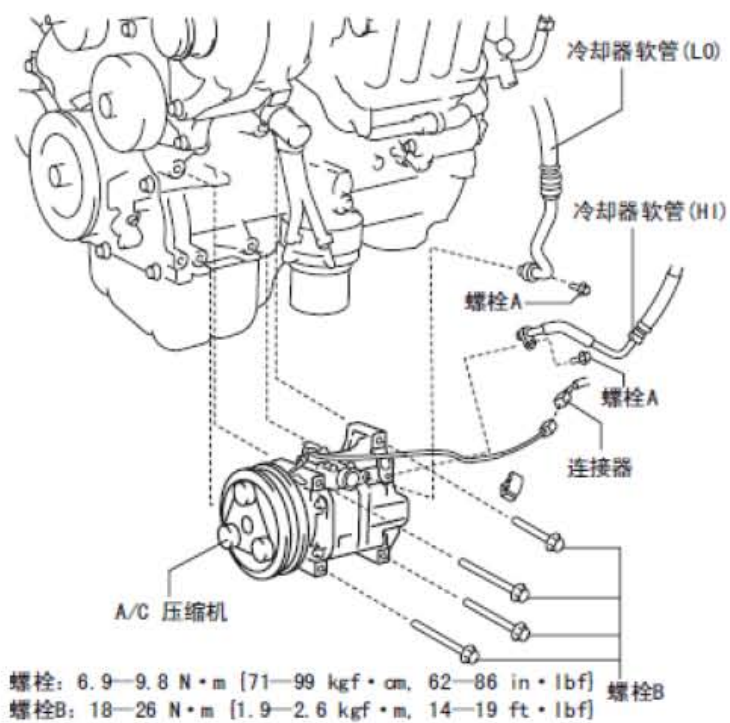
螺栓A: 6.9—9.8 N·m [70—99 kgf·cm, 61—86 in·lbf]
 螺栓B: 18—26 N·m [1.8—2.7 kgf·m, 13—19 ft·lbf]

LF, MZR 2.0 DISI i-stop

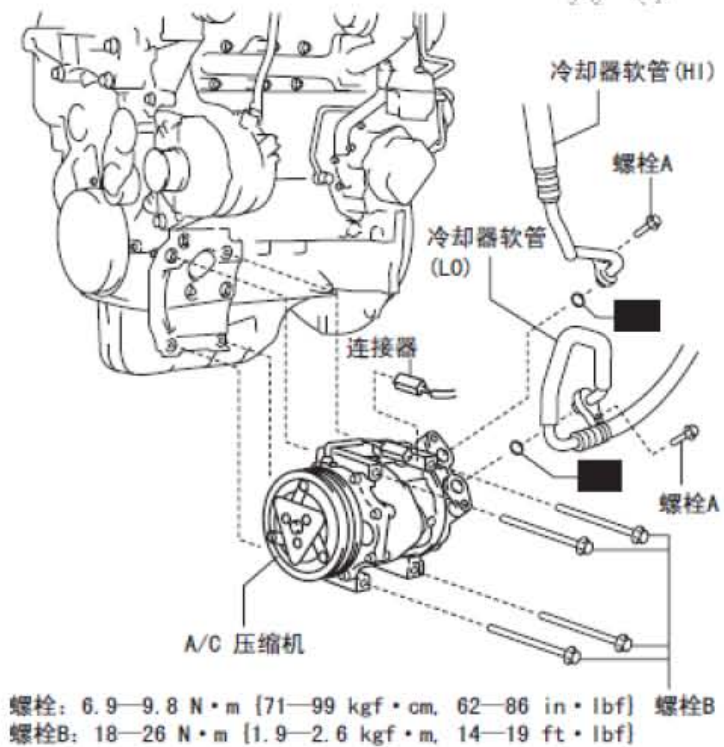


螺栓: 6.9—9.8 N·m [71—99 kgf·cm, 62—86 in·lbf]
 螺栓B、螺母: 18—26 N·m [1.9—2.6 kgf·m, 14—19 ft·lbf]

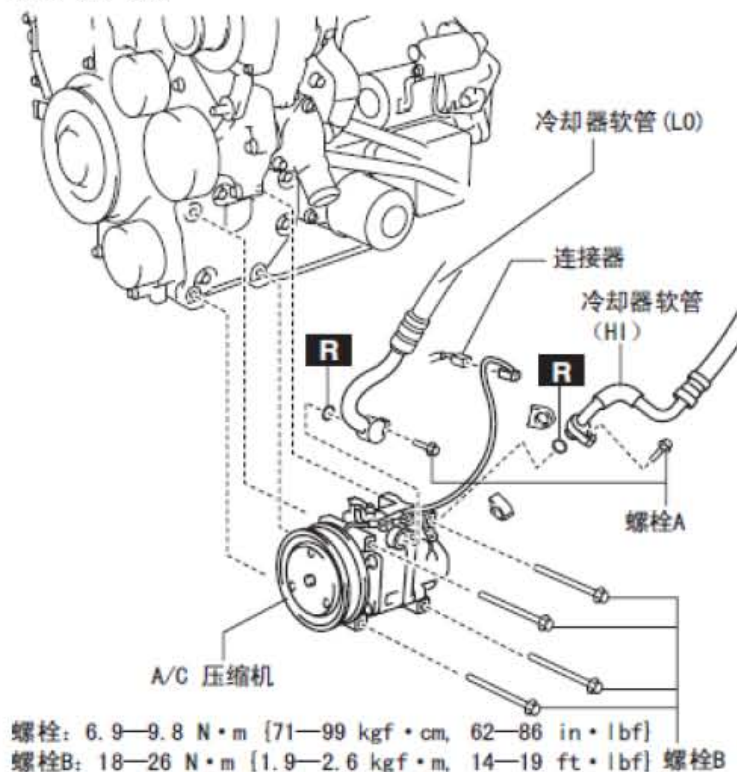
Z6



MZ-CD 1.6 (Y6)



MZR-CD 2.2



- 9). 拆下冷却器软管 (LO)。
- 10). 拆下冷却器软管 (HI)。
- 11). 拆下螺母和保护器 (LF, MZR 2.0 DISI i-stop)。
- 12). 拆下螺栓B。
- 13). 拆下A/C 压缩机。请勿使压缩机机油溅出。
- 14). 按与拆卸相反的顺序进行安装。
- 15). 执行制冷系统性能测试。

A/C 压缩机的安装说明

注意: 由于压缩机油具有较高的吸湿性, 若放置较长时间, 会吸收水分, 并因此对空调操作产生不利影响。排出压缩机油, 并在10 分钟内分别进行补充。

- 1). 将一根新空调压缩机轴转动六至八圈, 同时在一个清洁的测量设备中收集冷冻机油。将这些冷冻机油注入新压缩机。要避免冷冻机油被污染。
- 2). 将旧空调压缩机轴转动六至八圈, 同时在一单独的清洁测量设备中收集冷冻机油。
- 3). 比较油量。从新空调压缩机中排出的油量应大于旧压缩机中排出的油量。
- 4). 将数量与旧空调压缩机排出的油量相同的油倒入新空调压缩机。

A/C压缩机油的种类:

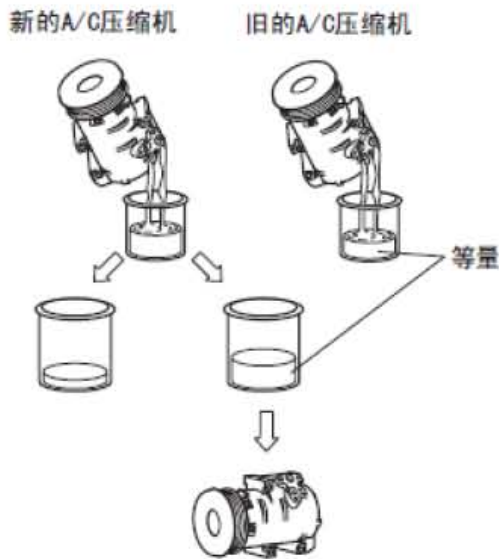
- ATOMOS GU10 (Z6, MZR-CD 2.2)
- FD46XG (L5, LF, MZR 2.0 DISI i-stop)
- SP-10 (MZ-CD 1.6 (Y6))

空调压缩机密封油量 (近似数量)

- 120 ml {120 cc, 4.06 fl oz} (L5, LF, MZR2.0 DISI i-stop, Z6, MZR-CD

2.2)

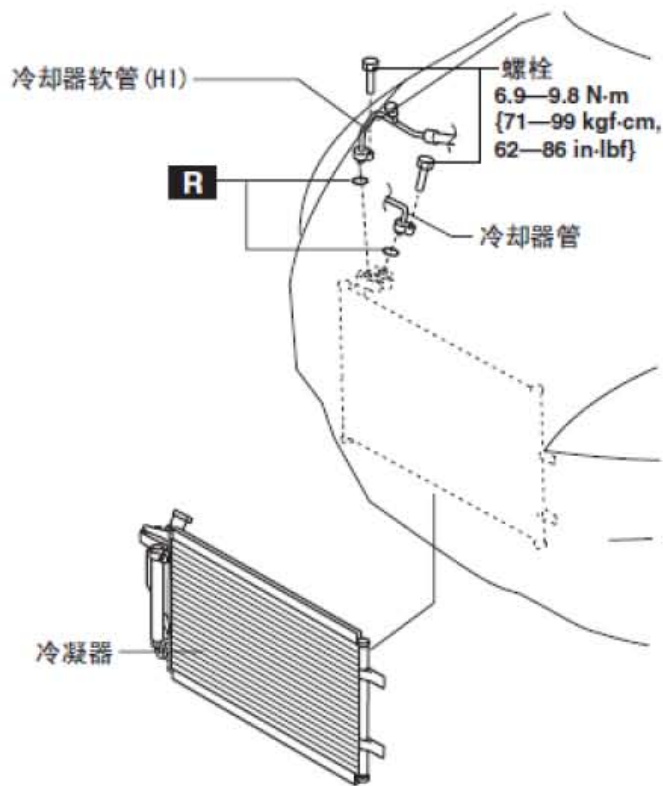
- 135 ml {135 cc, 4.56 fl oz} (MZ-CD 1.6 (Y6))



1.12 电容器的拆卸/安装

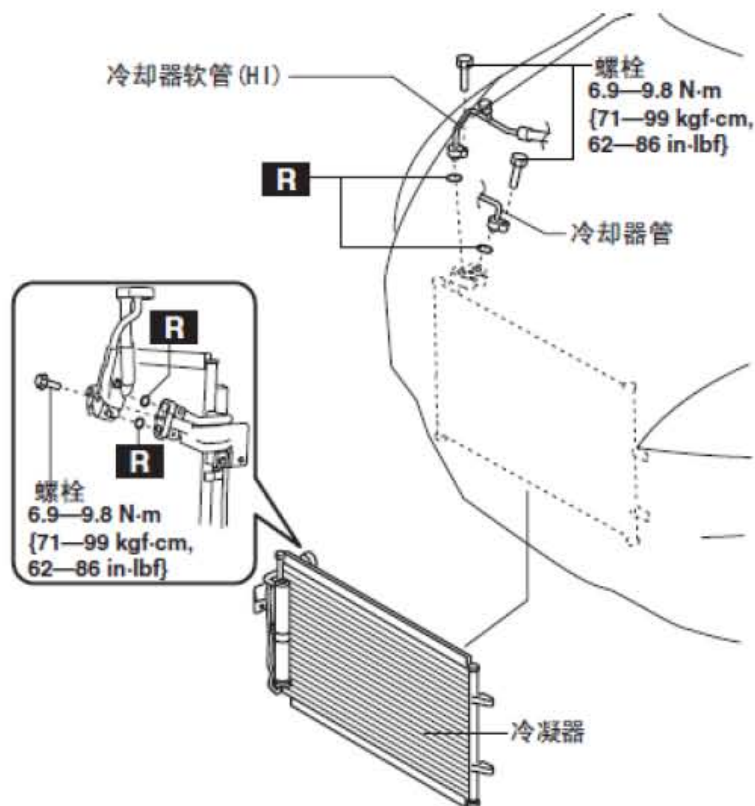
除了MZ-CD 1.6 (Y6)

- 1). 拆下电池盖与电池导管。
- 2). 断开电池负极电缆。
- 3). 拆下底盖。
- 4). 排出制冷剂。
- 5). 排出发动机冷却液。
- 6). 拆下空气滤清器。
- 7). 拆下前保险杆。
- 8). 将散热器软管从散热器上断开。
- 9). 拆下冷却风扇部件。
- 10). 拆下散热器。
- 11). 断开冷却器软管 (HI) 和冷却器管。请勿使制冷管路中剩余的压缩机机油溅出。
注意:如果水分或者杂质进入制冷循环, 将会出现制冷能力下降和异常的噪音或其它故障。拆下制冷循环部件后请务必即时塞上开口。
- 12). 拆下电容器, 小心不要使电容器中剩余的压缩机油溅出。
注意:如果水分或者杂质进入制冷循环, 将会出现制冷能力下降和异常的噪音或其它故障。拆下制冷循环部件后请务必即时塞上开口。
- 13). 按与拆卸相反的顺序进行安装。
- 14). 检查发动机冷却液是否泄漏。
- 15). 执行制冷系统性能测试。



MZ-CD 1.6 (Y6)

- 1). 断开电池负极电缆。
- 2). 拆下底盖。
- 3). 排出制冷剂。
- 4). 排出发动机冷却液。
- 5). 拆下散热器。
- 6). 断开冷却器软管 (HI) 和冷却器管。请勿使制冷管路中剩余的压缩机机油溅出。
注意:如果水分或者杂质进入制冷循环, 将会出现制冷能力下降和异常的噪音或其它故障。拆下制冷循环部件后请务必即时塞上开口。
- 7). 拆下电容器, 小心不要使电容器中剩余的压缩机油溅出。(参见07-11-27 电容器的安装说明。)
注意:如果水分或者杂质进入制冷循环, 将会出现制冷能力下降和异常的噪音或其它故障。拆下制冷循环部件后请务必即时塞上开口。
- 8). 按与拆卸相反的顺序进行安装。
- 9). 检查发动机冷却液是否泄漏。
- 10). 执行制冷系统性能测试。



电容器的安装说明

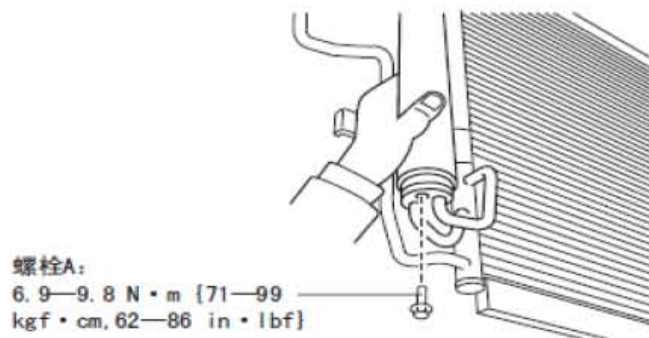
- 1). 更换电容器后，请在制冷循环中加入压缩机机油。
补充量 (大约数量): 20 ml {20 cc, 20.11 cm ³}

1.13 冷凝器的检查

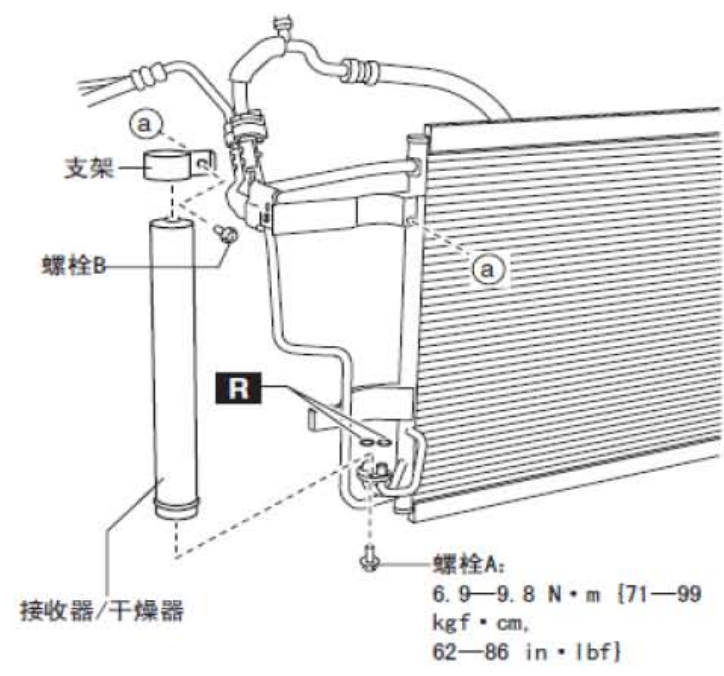
- 1). 检查冷凝器是否裂缝、损坏以及漏油。
 - 如果有故障，请更换冷凝器。
- 2). 目视检查散热片是否被异物堵塞。
 - 如果散热片被堵塞，应清除异物。
- 3). 目视检查散热片是否弯曲。
 - 如果弯曲，请使用平头螺丝刀的一端弄直。

1.14 贮液器/干燥器的拆卸/安装

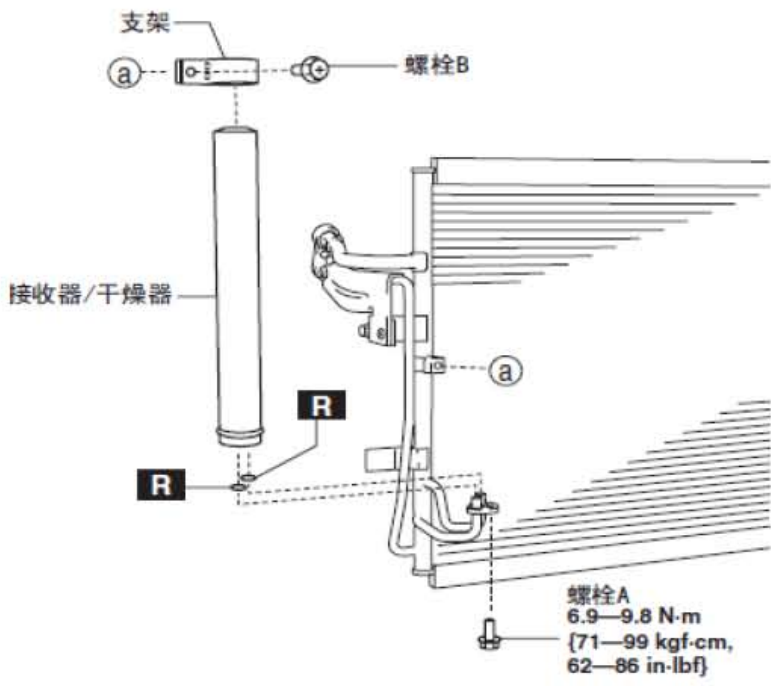
- 1). 断开电池负极电缆。
- 2). 排出制冷剂。
- 3). 拆下底盖。
- 4). 拆下前保险杆。
- 5). 用手拿住滑块的内凹侧，并抓紧，以断开滑块连接型管道，然后拧松连接螺栓A。
- 6). 拆下螺栓B。



除了MZ-CD 1.6 (Y6)



MZ-CD 1.6 (Y6)



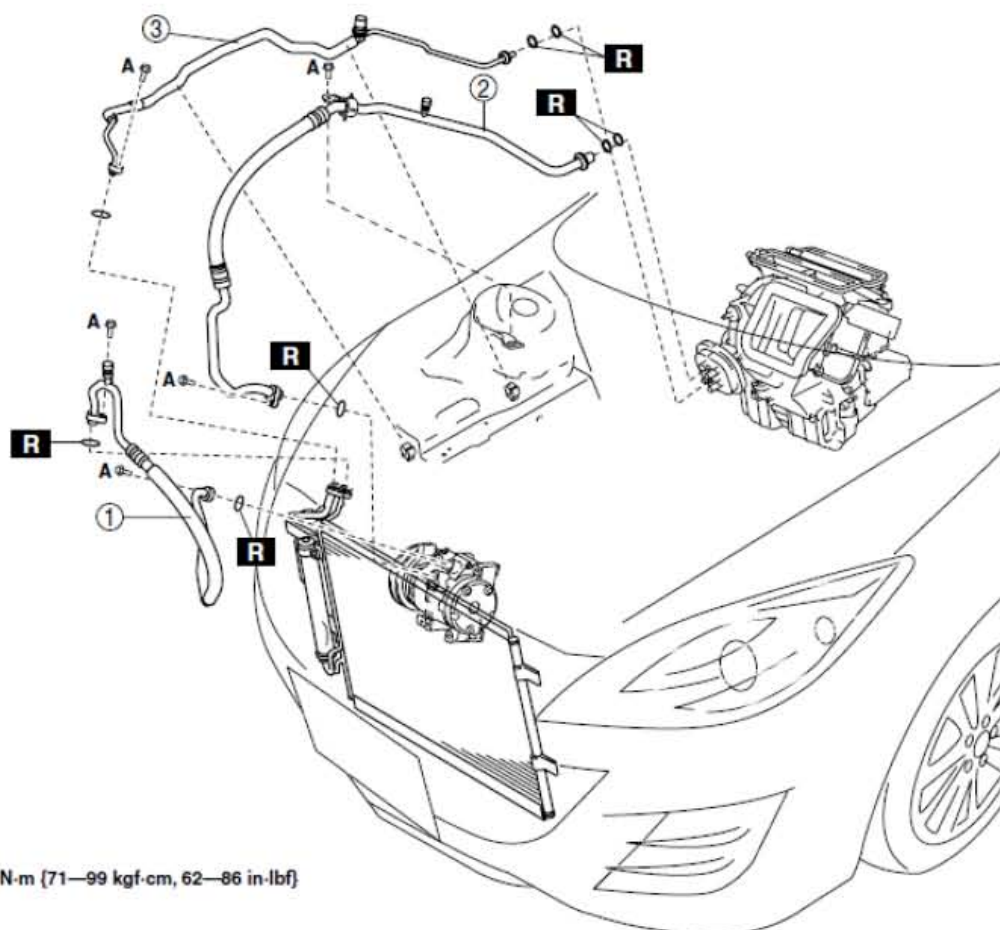
- 7). 拆下支架。
- 8). 拆下接收器/干燥器。请勿使压缩机机油溅出。
注意:如果水分或者杂质进入制冷循环,将会出现制冷能力下降和异常的噪音。在卸下任何制冷循环部件后,应立刻堵住所有的连接件的开口,不让水分或杂质进入制冷循环。
- 9). 按与拆卸相反的顺序进行安装。
- 10). 执行制冷系统性能测试。

1.15 制冷管路的拆卸/安装

L5

- 1). 断开电池负极电缆。
- 2). 排出制冷剂。
- 3). 拆下冷却液储液罐。
- 4). 拆下制冷剂压力传感器连接器。
- 5). 按表中所示的顺序进行拆卸。请勿使压缩机机油溅出。

注意:如果水分或者杂质进入制冷循环,将会出现制冷能力下降和异常的噪音。在卸下任何制冷循环部件后,应立刻堵住所有的连接件的开口,不让水分或杂质进入制冷循环。



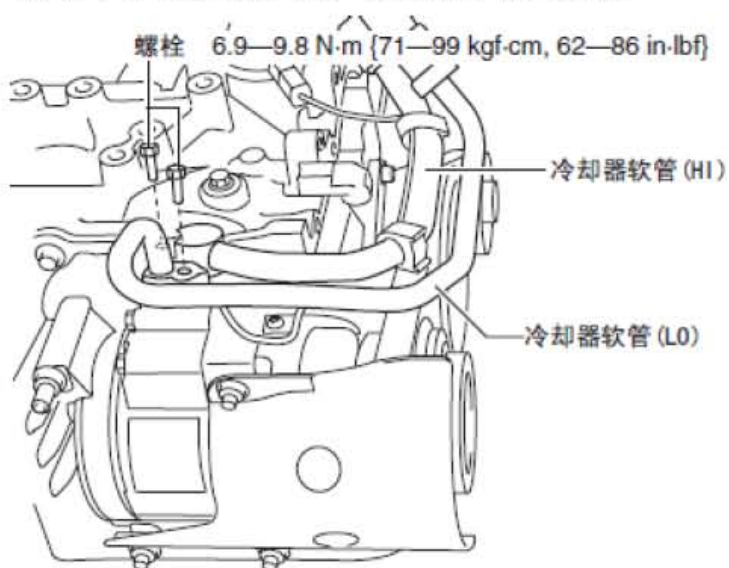
A: 6.9—9.8 N·m (71—99 kgf·cm, 62—86 in·lbf)

1	冷却器软管 (HI)
2	冷却器软管 (LO)
3	冷却器管

- 6). 按与拆卸相反的顺序进行安装。
- 7). 执行制冷系统性能测试。

LF, MZR 2.0 DISI i-stop

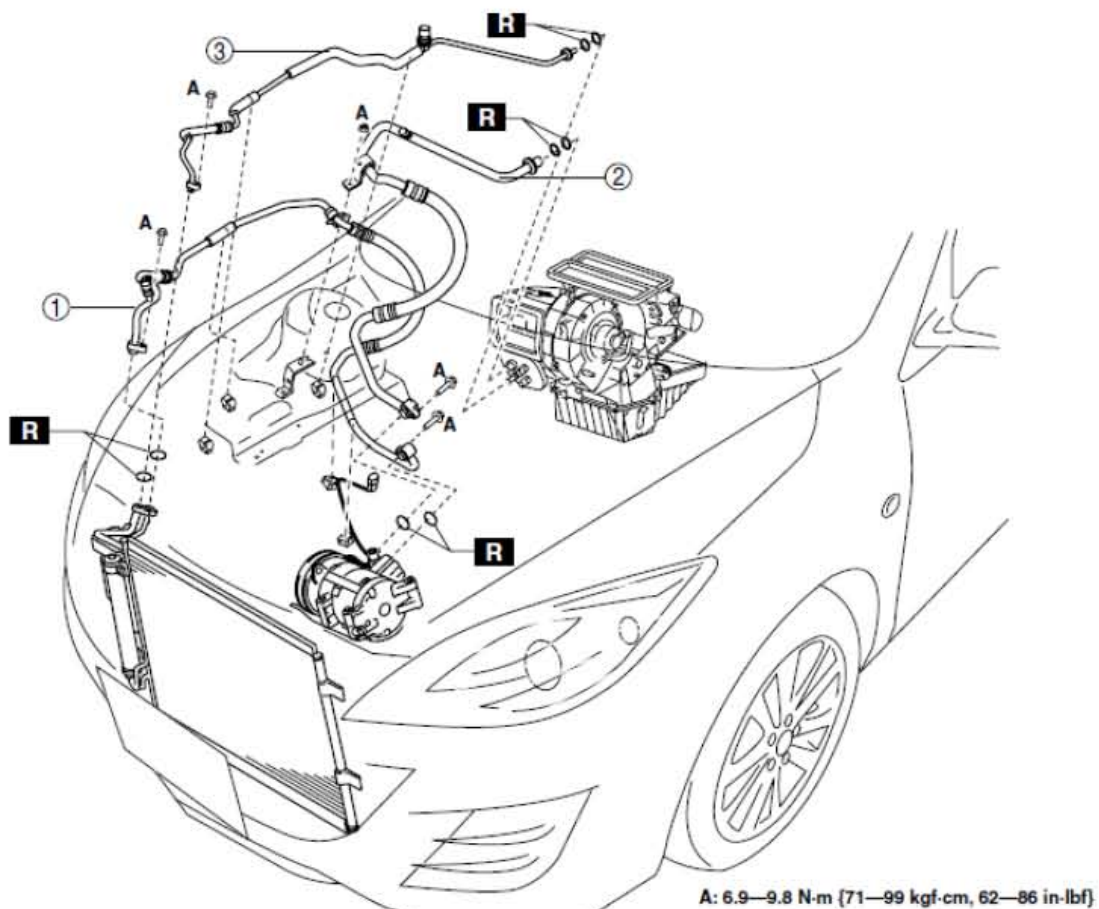
- 1). 断开电池负极电缆。
- 2). 出制冷剂。
- 3). 断开制冷剂压力传感器连接器。
- 4). 拆下螺栓。
- 5). 拆下冷却器软管 (HI) 和冷却器软管 (LO)。



- 6). 拆下P/S 储液罐。
- 7). 拆下冷却液储液罐。
- 8). 拆下挡泥板。
- 9). 拆下增压空气冷却器盖。
- 10). 拆下绝缘体。
- 11). 拆下冷却管。

注意:如果水分或者杂质进入制冷循环, 将会出现制冷能力下降和异常的噪音。在卸下任何制冷循环部件后, 应立刻堵住所有的连接件的开口, 不让水分或杂质进入制冷循环。

- 12). 按与拆卸相反的顺序进行安装。
- 13). 执行制冷系统性能测试。



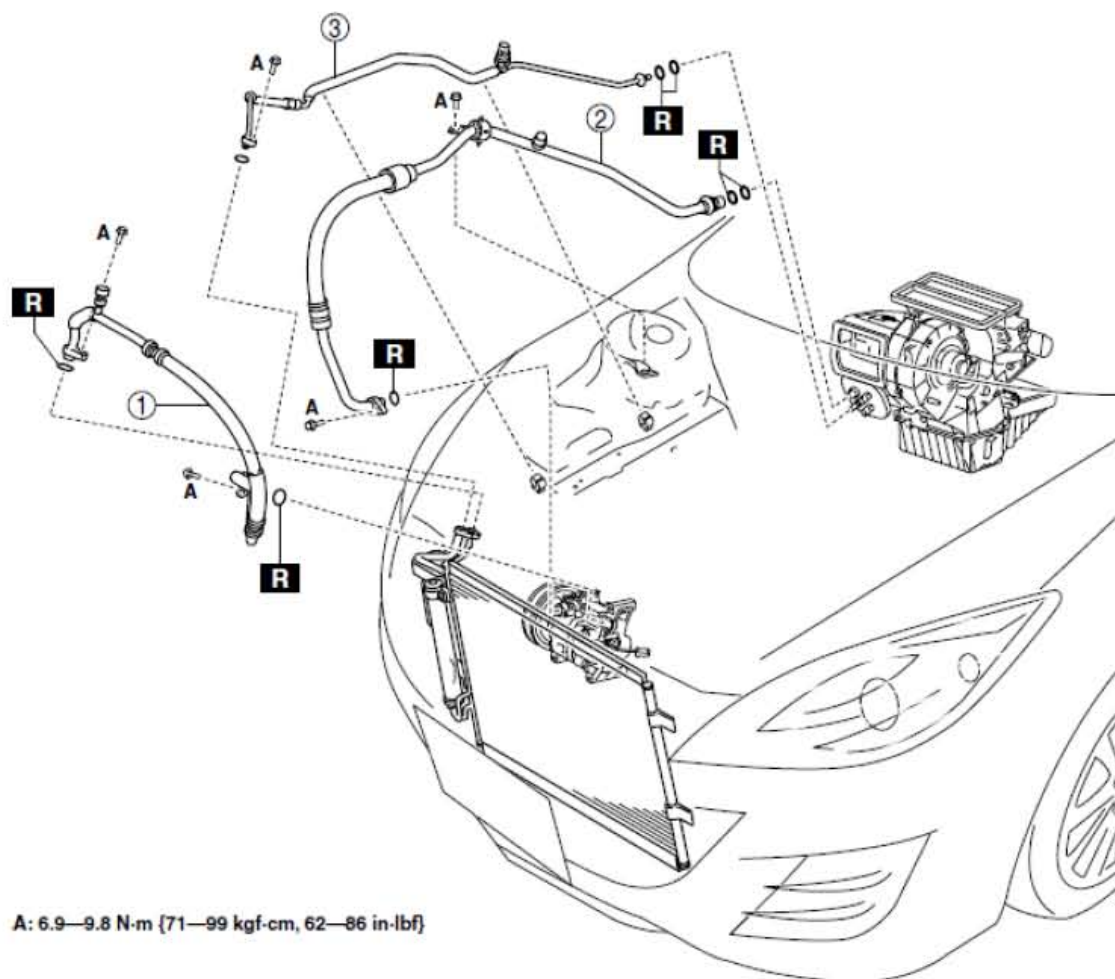
1	冷却器软管 (HI)
2	冷却器软管 (LO)
3	冷却器管

Z6

- 1). 断开电池负极电缆。
- 2). 排出制冷剂。
- 3). 下冷却液储液罐。
- 4). 断开致冷剂压力开关连接器。
- 5). 按表中所示的顺序进行拆卸。请勿使压缩机机油溅出。

注意：如果水分或者杂质进入制冷循环，将会出现制冷能力下降和异常的噪音。在卸下任何制冷循环部件后，应立刻堵住所有的连接件的开口，不让水分或杂质进入制冷循环。

- 6). 按与拆卸相反的顺序进行安装。
- 7). 执行制冷系统性能测试。



A: 6.9—9.8 N·m (71—99 kgf·cm, 62—86 in·lbf)

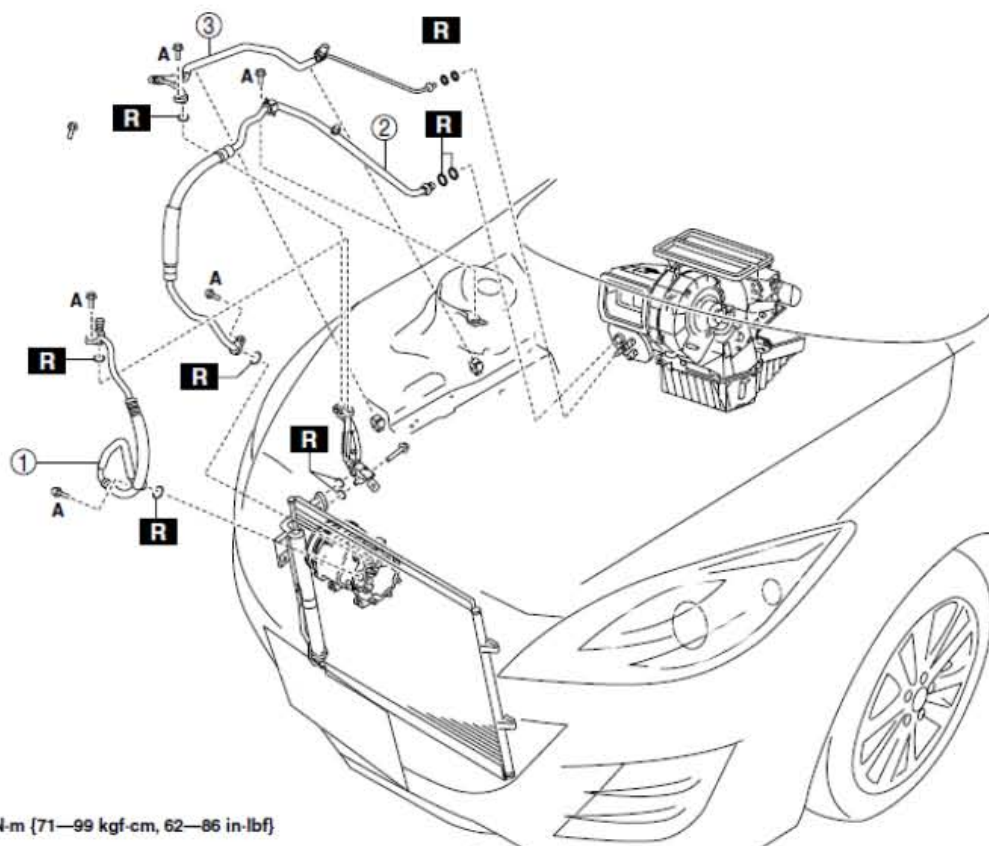
1	冷却器软管 (HI)
2	冷却器软管 (LO)
3	冷却器管

MZ-CD 1.6 (Y6)

- 1). 断开电池负极电缆。
- 2). 排出制冷剂。
- 3). 拆下冷却液储液罐。
- 4). 断开致冷剂压力开关连接器。
- 5). 按表中所示的顺序进行拆卸。请勿使压缩机机油溅出。

注意:如果水分或者杂质进入制冷循环,将会出现制冷能力下降和异常的噪音。在卸下任何制冷循环部件后,应立刻堵住所有的连接件的开口,不让水分或杂质进入制冷循环。

- 6). 按与拆卸相反的顺序进行安装。
- 7). 执行制冷系统性能测试。



A: 6.9—9.8 N·m (71—99 kgf·cm, 62—86 in·lbf)

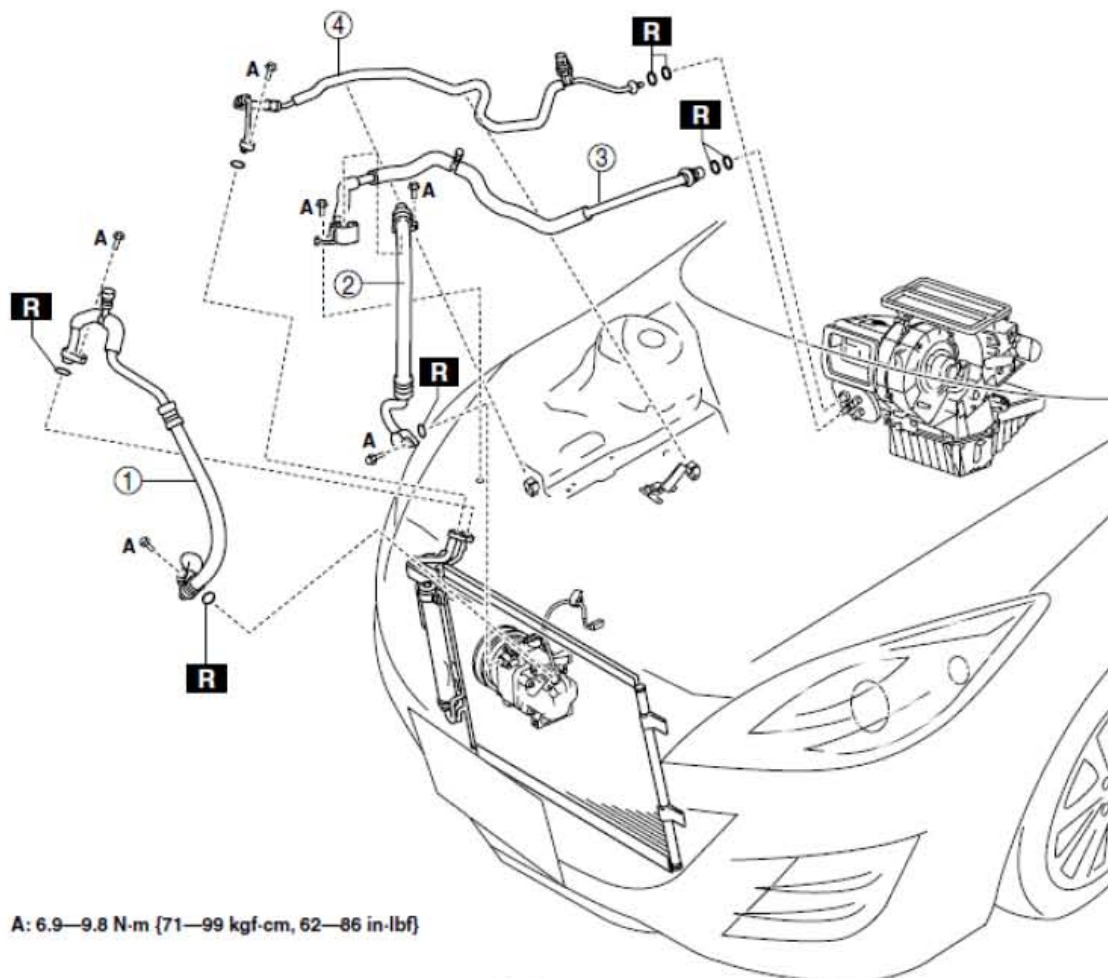
1	冷却器软管 (HI)
2	冷却器软管 (LO)
3	冷却器管

MZR-CD 2.2

- 1). 开电池负极电缆。
- 2). 排出制冷剂。
- 3). 拆下冷却液储液罐。
- 4). 断开致冷剂压力开关连接器。
- 5). 按表中所示的顺序进行拆卸。请勿使压缩机机油溅出。

注意:如果水分或者杂质进入制冷循环, 将会出现制冷能力下降和异常的噪音。在卸下任何制冷循环部件后, 应立刻堵住所有的连接件的开口, 不让水分或杂质进入制冷循环。

- 6). 按与拆卸相反的顺序进行安装。
- 7). 执行制冷系统性能测试。



1	冷却器软管 (HI)
2	冷却器软管 (LO)
3	冷却器管

制冷管路的拆卸说明

块连接型

- 1). 使用钳子或类似工具钳紧块的内凹侧以断开块连接型的管道，然后拆下连接螺栓或螺母。

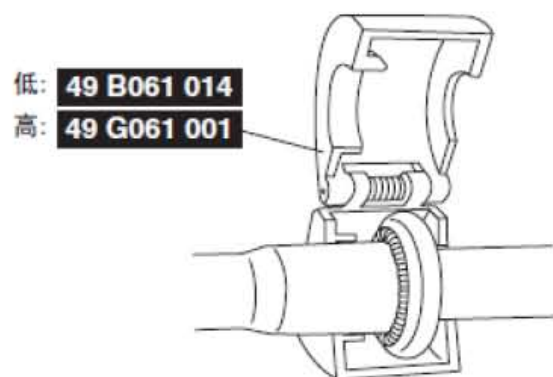
部件的突出侧

用钳子或等效装置将部件的内凹侧固定紧。

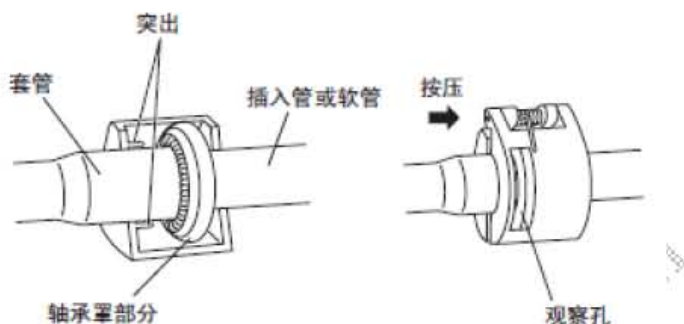


弹簧锁耦合型

1). 固定SST。



2). 在通过SST 的观察孔进行查看的同时，插入SST的突出部分，直至其接触到盖罩部分为止。



3). 使用SST 通过拉动插入管或软管将其从套管断开。

说明:在保持SST 突出部分压力的同时，通过拉动插入管或软管，可以很容易地将插入管或软管从套管中拆下来。



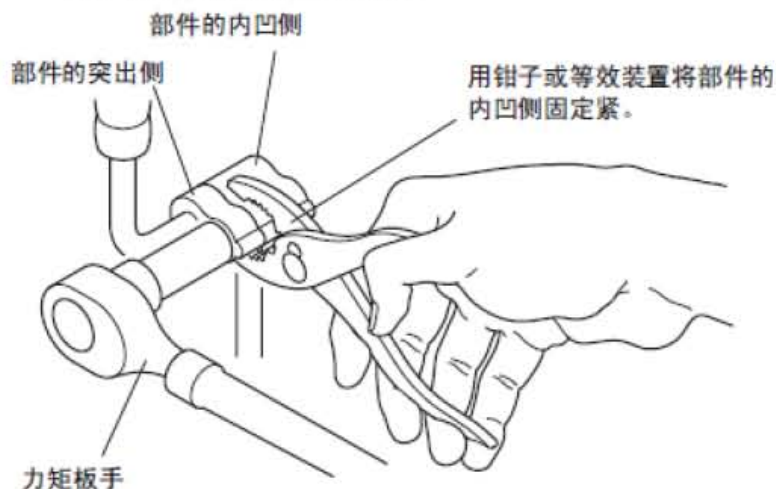
制冷管路的安装说明

- 1). 在O 型密封圈上涂上压缩机油并连接接头。
- 2). 拧紧接头。

块连接型

- 1). 用手拧紧接头螺栓。
- 2). 使用钳子或类似工具钳紧块的内凹侧以接上块连接型的管道，然后使用力矩

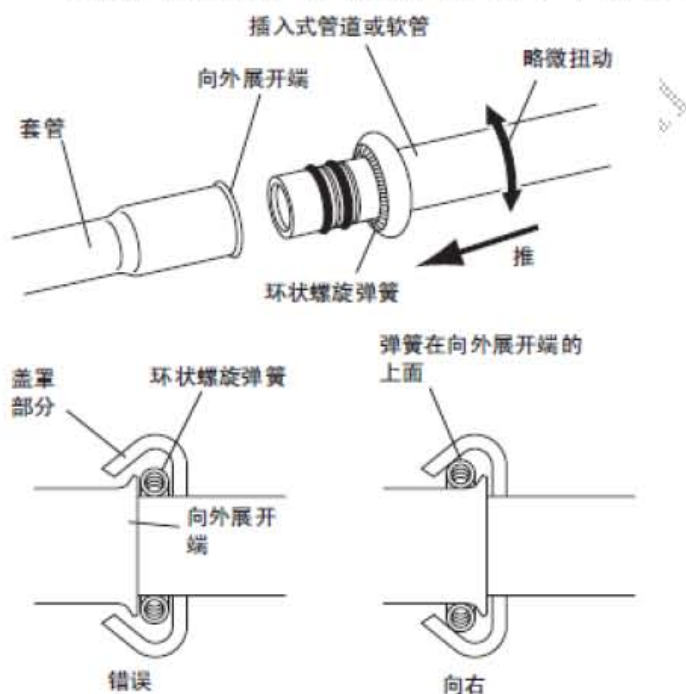
扳手拧紧连接螺栓或螺母。



弹簧锁耦合型

- 1). 将插入管或软管扭入套管直至插入管或软管上的吊带式弹簧位于套管的管口之上，通过这样将插入管或软管连接上。

说明:当更换插入管或软管时，指示环会在连接后露出，显示出已锁紧。



冷却器软管 (LO) 的安装说明

- 1). 更换冷却器软管 (LO) 后，请在制冷循环中加入压缩机机油。
补充量 (大约数量): 10 ml { 10 cc, 9.46 cm ³ }

冷却器管的安装说明

- 1). 更换冷却器管后，请在制冷循环中加入压缩机机油。
补充量 (大约数量): 5 ml { 5 cc, 4.73 cm ³ }