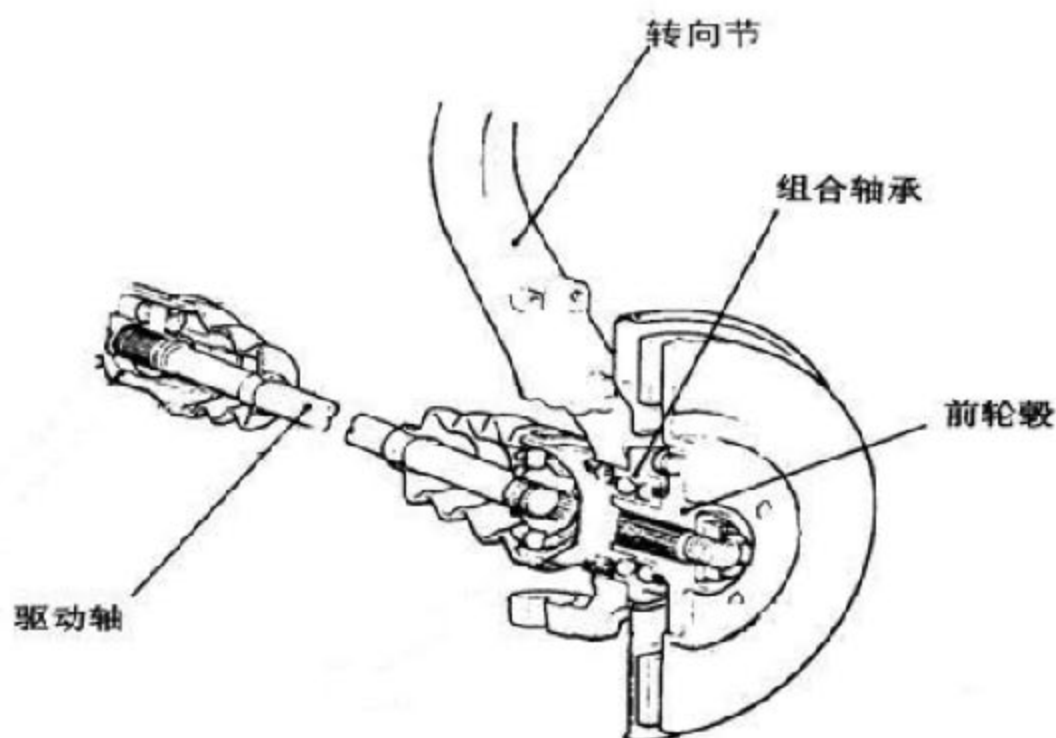


1.概述

1.1 元件图



前桥由转向节、前轮毂、组合轴承与驱动轴组成。组合轴承与前轮毂压配合而与转向节用螺栓固定。此外，组合轴承使用双列向心止推球轴承。

1.2 检修规格

项目	标准值	极限值
轮载轴向间隙	—	-0.005
车轮轴承起动力矩 Nm	200~260N•m	—

1.3 注意事项

►解体与维修驱动轴时请遵守下列注意事项

- 1). 车轮侧的万向节不能解体不要试图对其进行解体。
- 2). 尽量保持工作地点的干净卫生。
- 3). 解体与维修前，清洁零件外表面。
- 4). 进行解体与维修的地点必须清洁，工作时必须小心避免弄脏部件并防止异物进入。
- 5). 解体后的部件必须按照正确的顺序重新装回，一定要小心进行。若中途停止工作要用清洁的罩子罩住部件。
- 6). 必须使用纸类布，切勿使用织物类布，因为纤维屑会粘附在部件上。
- 7). 被解体的部件除橡胶件外应以煤油清洗然后用压缩空气吹干或用纸类布擦净。
- 8). 安装拆卸的悬架部件后检查车轮定位在必要时调整。

►检查、修理和更换的注意事项

- 1). 修理或更换前，彻底检查零部件。
- 2). 对于一次性的零部件，不能重复使用。
- 3). 检查修理完在后，对于紧固件，勿必达到规定力矩。

1.4 专用维修工具

名称	编号	工具	用途	
端叉夹	JACD101		轮毂固定	
转向传动杆系拉模	JACD103		车轮前端控制臂球节与转向节的脱开	

2. 前轮毂和转向节

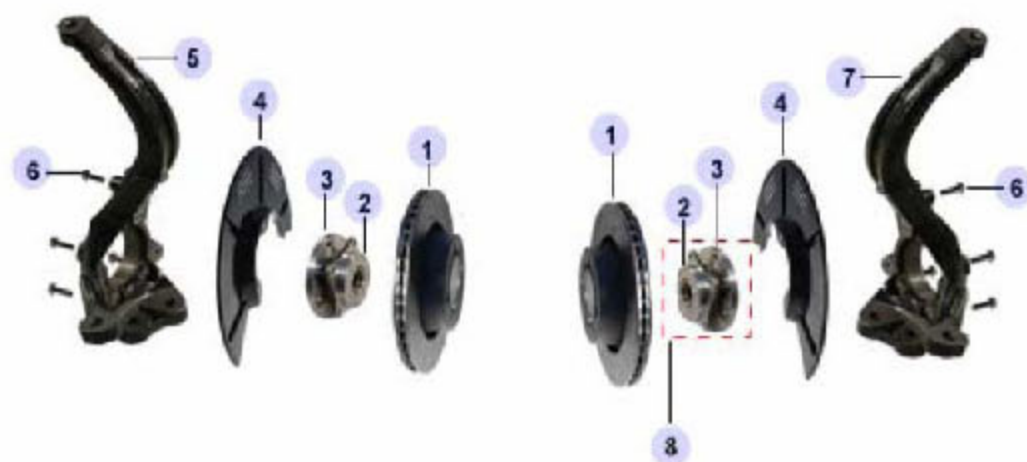
► 车上检查和维修

确认每个元件的固定状况（松动、间隙）以及元件状况（磨损、损坏）正常。

► 车轮轴承检查

- 1). 用手沿轴向推动轮毂和轴承总成。确认车轮轴承没有松动。
- 2). 旋转轮毂，确认没有异常噪音或其他异常状况。如果出现异常状况，更换轮毂和轴承总成。

2.1 前轮毂



- | | |
|----------|--------------|
| 1. 前轮制动盘 | 2. 前轮毂轴 |
| 3. 前轮毂轴承 | 4. 前制动器防尘罩 |
| 5. 左前转向节 | 6. 前轮毂螺栓 |
| 7. 右前转向节 | 8. 前轮毂轴及轴承组件 |

2.1.1 拆卸步骤

- 1). 举起并支撑住车辆，使用工具拆卸前轮轮胎。

●注意：举起汽车之前，先松开轮胎固定螺栓。



拧紧力矩：86~116 N.m



2). 从转向节上拆卸轮速传感器。

- 注意：请勿用力拉扯轮速传感器线束。
安装时注意轮速传感器与轮毂的间隙。



3). 断开摩擦片厚度传感器线束接头。

- 注意：请勿用力拉扯厚度传感器线束。



4). 使用工具拆卸制动钳固定螺栓。将制动钳吊起到不会影响工作的地方。

●注意：小心刹车片掉到地上。

拆卸制动钳后不要踩下制动踏板。



拧紧力矩：90~110 N·m

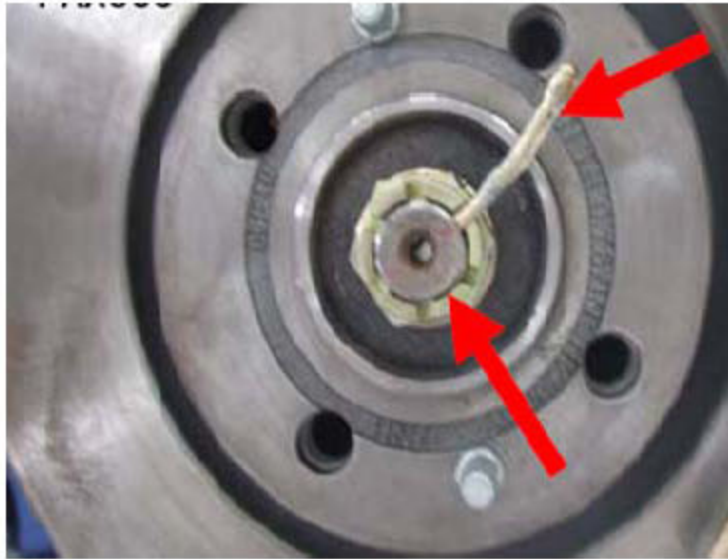


5). 拆卸开口销，然后用工具松开轮毂锁紧螺母。

●注意：使用过的开口销不能重复使用。



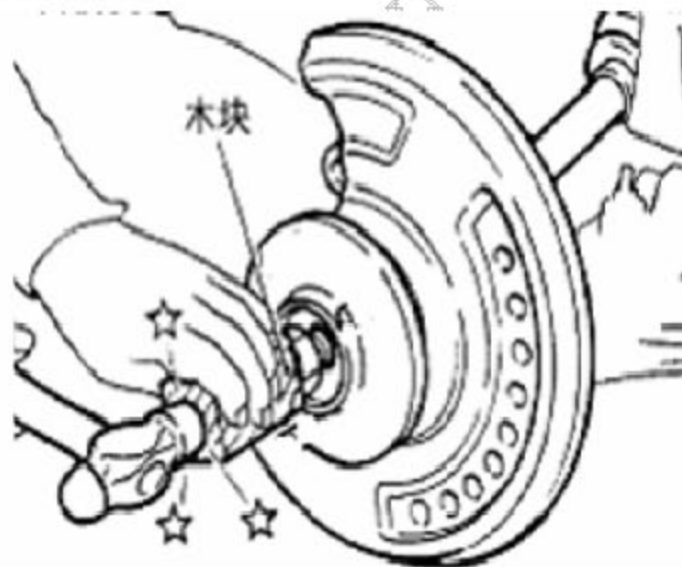
拧紧力矩：200~260 N·m



6).用橡胶锤或木块从轮毂上轻轻敲出驱动轴。

●注意:

- 驱动轴万向节放置的角度不要过大, 小心不要过分拉伸滑动节。
- 放下驱动轴时一定要支撑住壳体(万向节子组件)轴和其他零部件。
- 注: 如果执行上述操作后仍然无法分离轮毂轴承总成和驱动轴, 可以使用拔具(或者合适的工具)。



7).拧下制动盘限位螺栓, 然后拆卸制动盘。



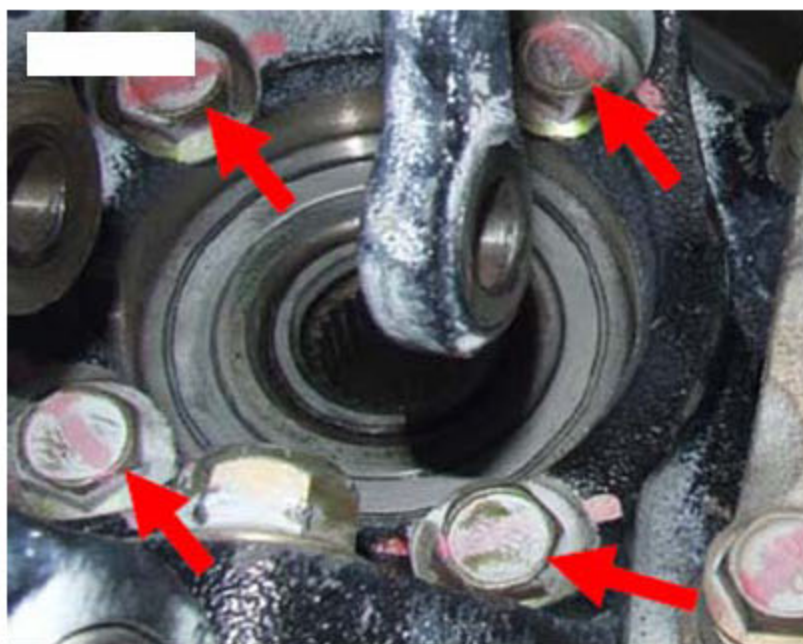
拧紧力矩: 20~25 N.m



8).从转向节上拧下轮毂的四个固定螺栓。



拧紧力矩: 200~260 N.m



9).从转向节上取下前轮毂。



2.1.2 拆卸后检查

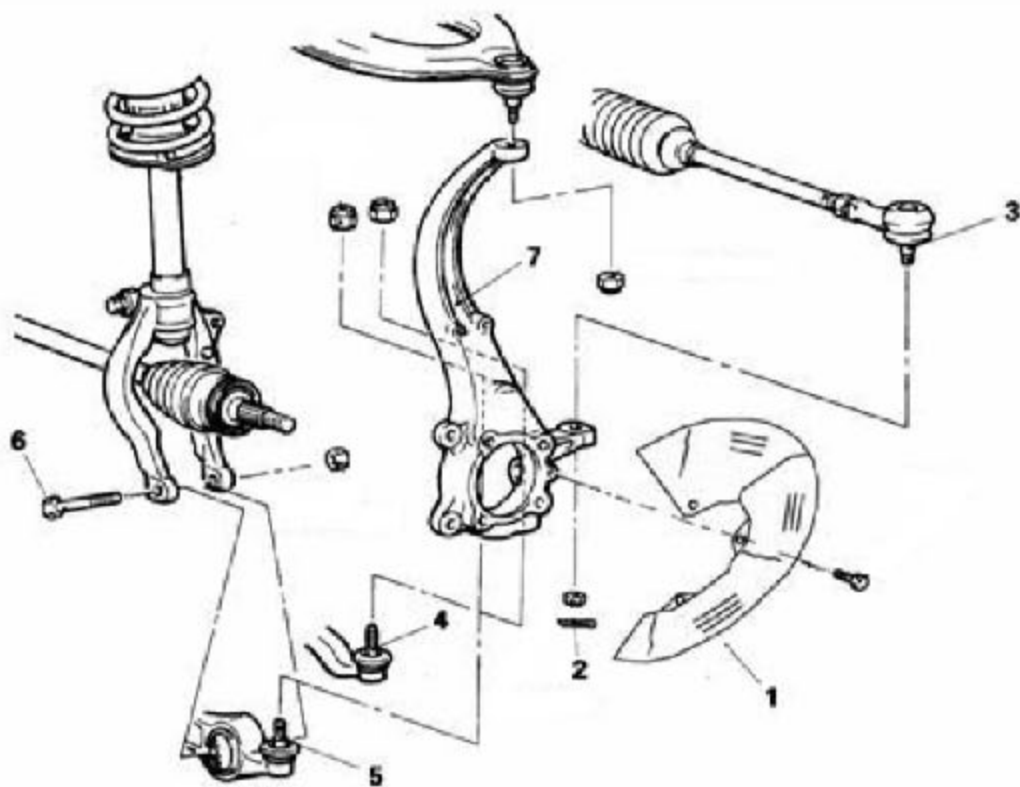
检查元件有无变形、裂纹和其他损坏。如果有上述情况，请更换。

2.1.3 安装

安装与拆卸步骤相反。

LAUNCH

2.2 转向节



- | | |
|--------------|-------------------|
| 1. 防尘罩 | 5. 前下承载臂球销头 |
| 2. 开口销 | 6. 减振叉与前下承载臂的连接螺栓 |
| 3. 转向横拉杆端部接头 | 7. 转向节 |
| 4. 前下导向臂球销头 | |

2.2.1 拆卸步骤

1). 举起汽车，用工具拆下前轮轮胎。

●注意：举起汽车之前，先拧松轮胎固定螺栓。



拧紧力矩：86~116 N.m



2) 拆下轮速传感器固定螺栓。把传感器探头拉离转向节。

- 注意：请勿用力拉扯轮速传感器线束。
安装时注意轮速传感器与轮毂的间隙。



3) 断开磨擦片厚度传感器线束。

- 注意：请勿用力拉扯厚度传感器线束。



4) 拆下制动钳固定固定螺栓。把制动钳挂到不影响工作的地方。

- 注意：小心刹车片掉到地上。
拆卸制动钳后不要踩下制动踏板。



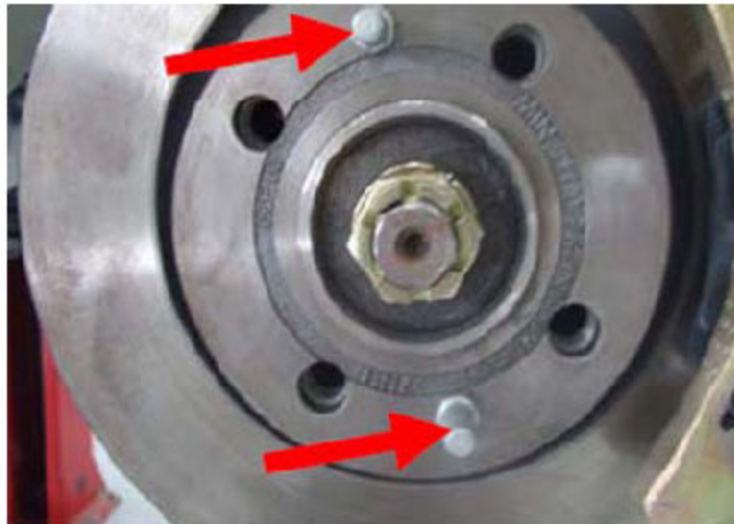
拧紧力矩：90~110 N•m



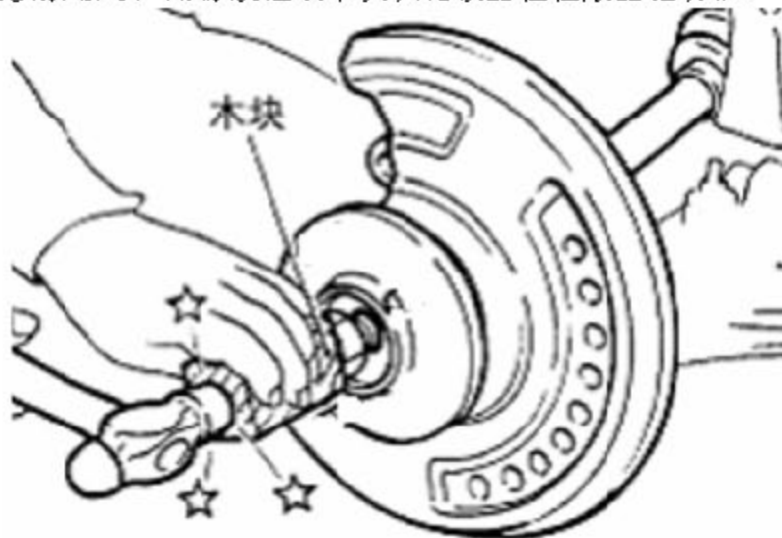
5). 拆下前制动盘限位螺钉，取出前制动盘。



拧紧力矩: 20~25 N.m



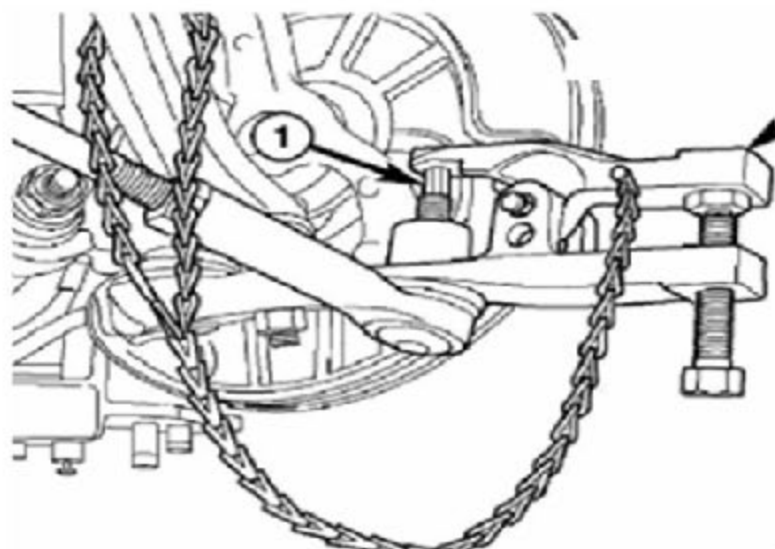
6). 拧松轮毂锁紧螺母，用橡胶锤或木块从轮毂上轻轻敲出驱动轴。



7).从转向器横拉杆端部螺柱上拆下螺母。



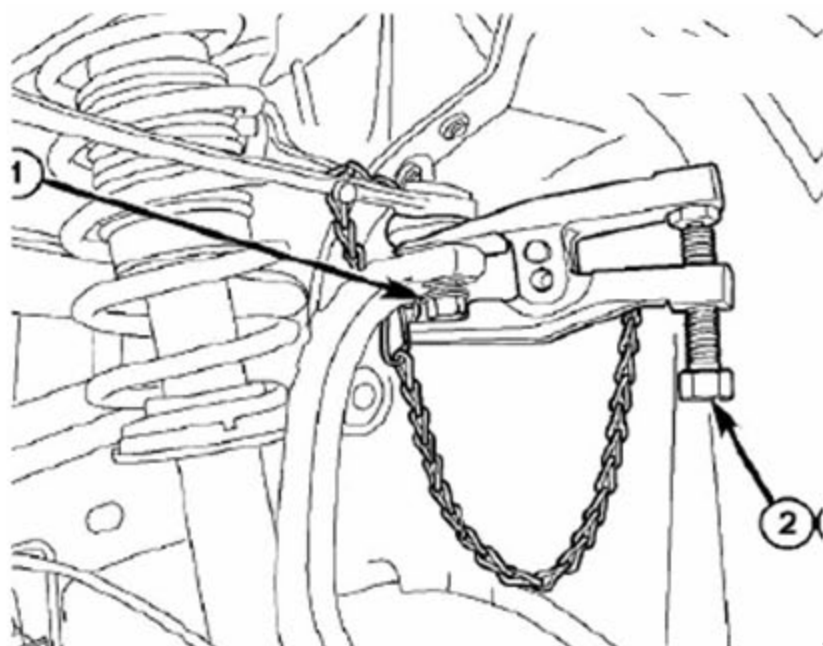
8).用起拔器，将横拉杆螺柱与转向节分离。



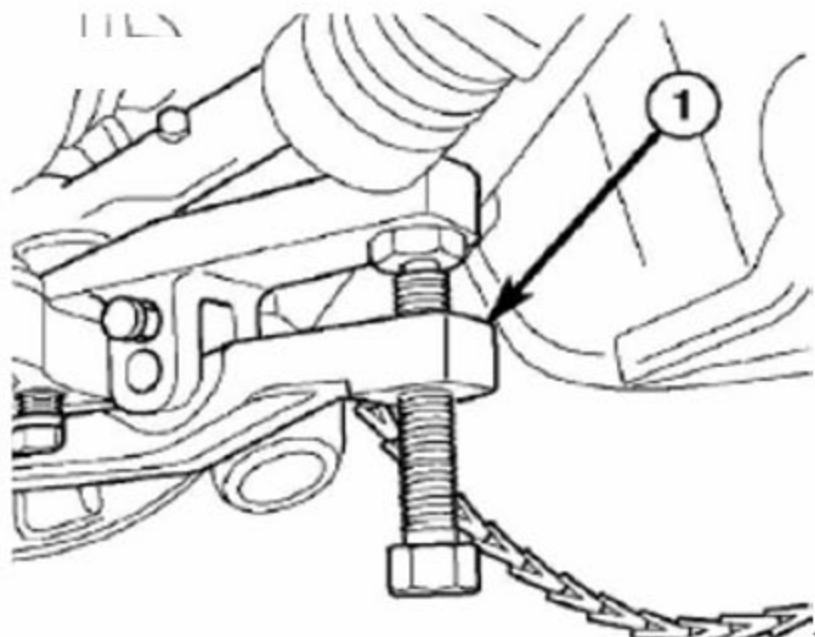
9).拧松上摆臂球头螺母，用起拔器(2)将上球节螺柱与转向节分离。



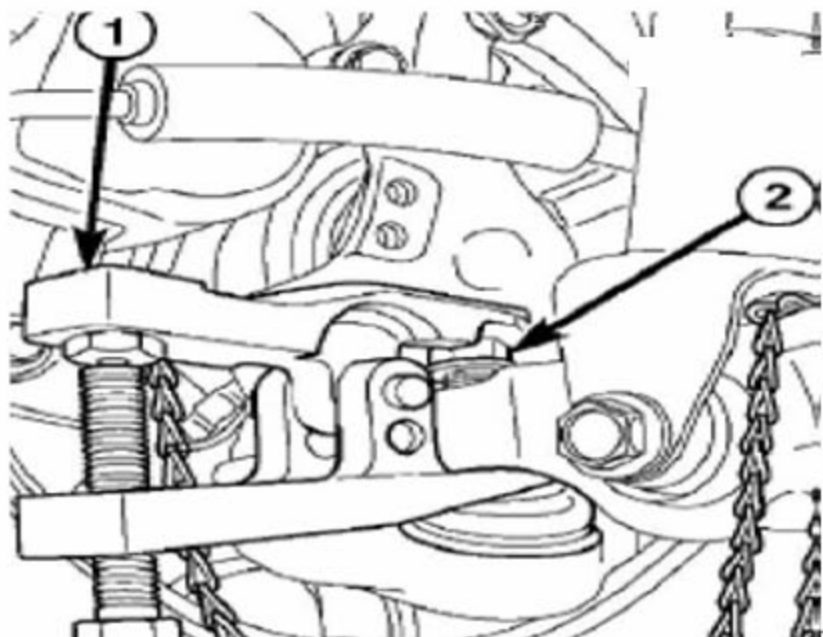
拧紧力矩：28~36 N.m



10). 拧松下前摆臂螺母，用起拔器(1)将下前摆臂螺栓与转向节分离。



11). 拧松下后摆臂螺母，用起拔器(1)将下后摆臂螺柱与转向节分离。



- 12). 从车辆上拆下转向节和轮毂总成。
- 13). 拧松轮毂固定螺栓,取出转向节。



2.2.2 拆卸后检查

检查元件有无变形、裂纹和其他损坏。如果有上述情况,请更换。

2.2.3 球节检查

检查在转向横拉杆外套筒球节防尘罩有无破损、轴间隙和扭曲。