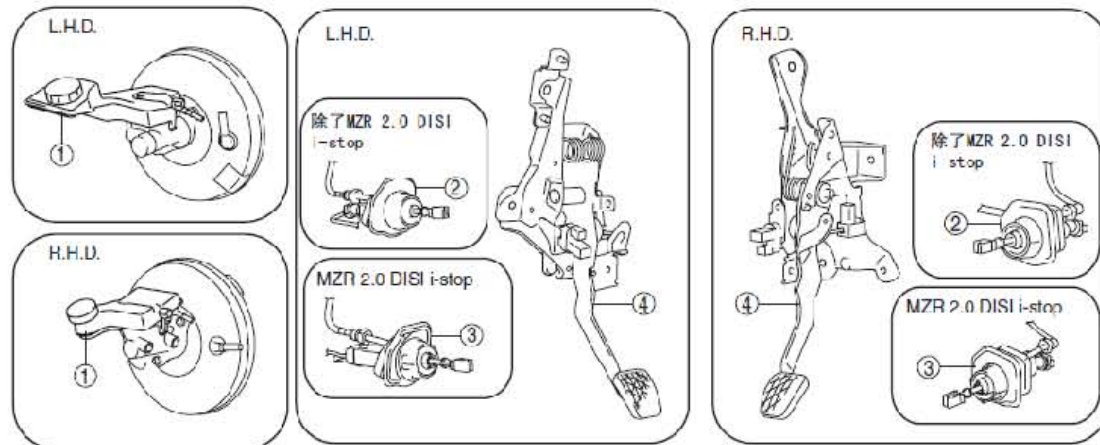
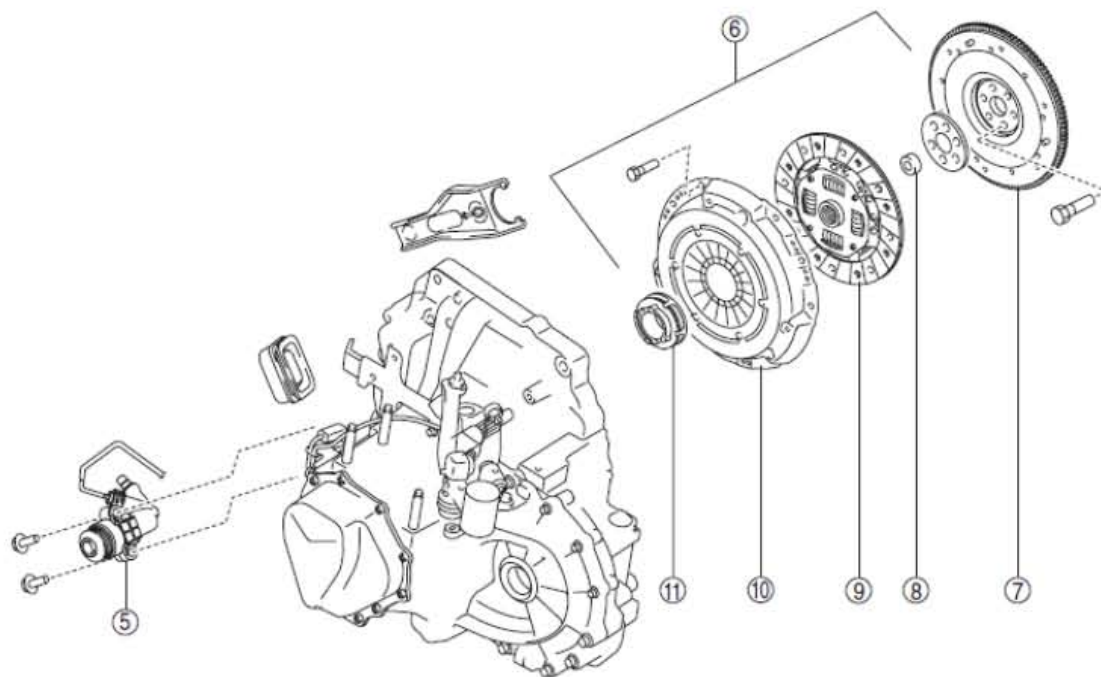


1. 离合器

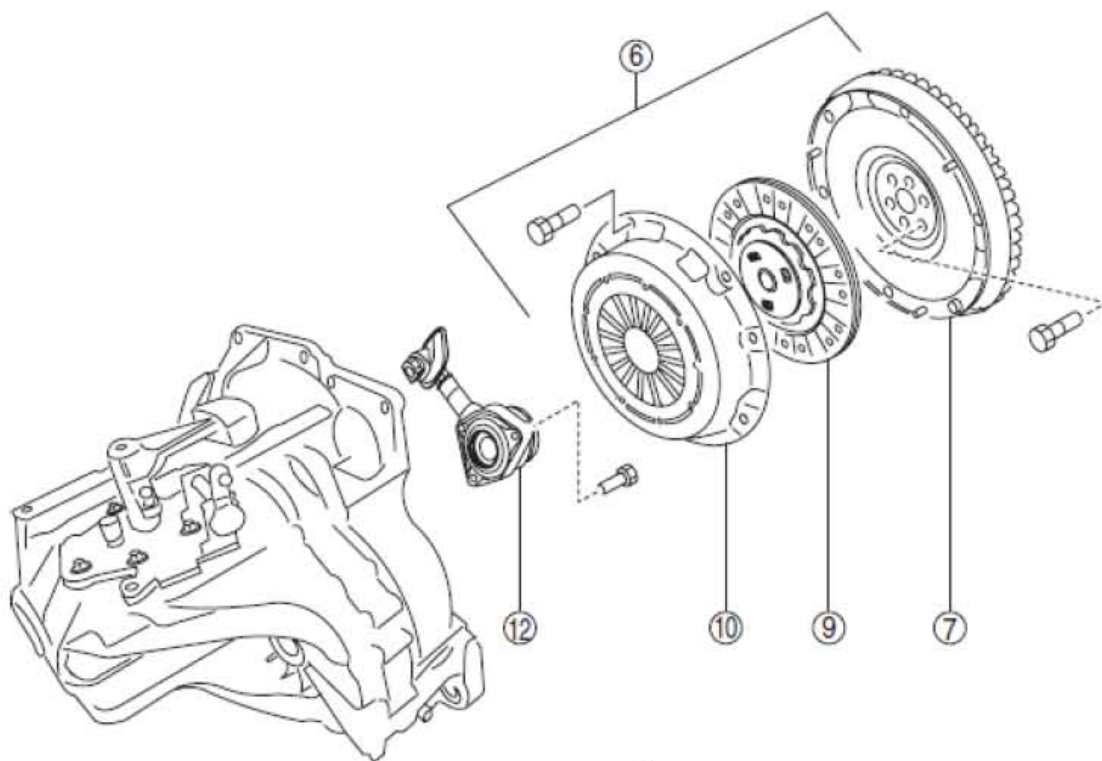
1.1 离合器位置索引图



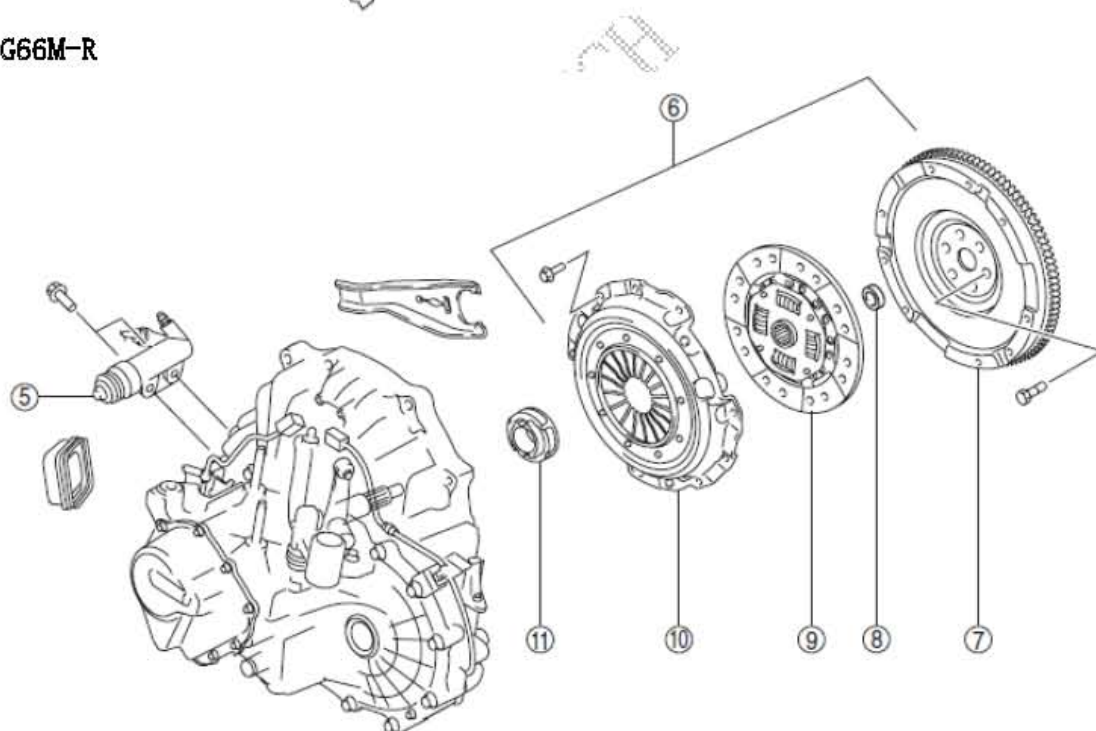
F35M-R



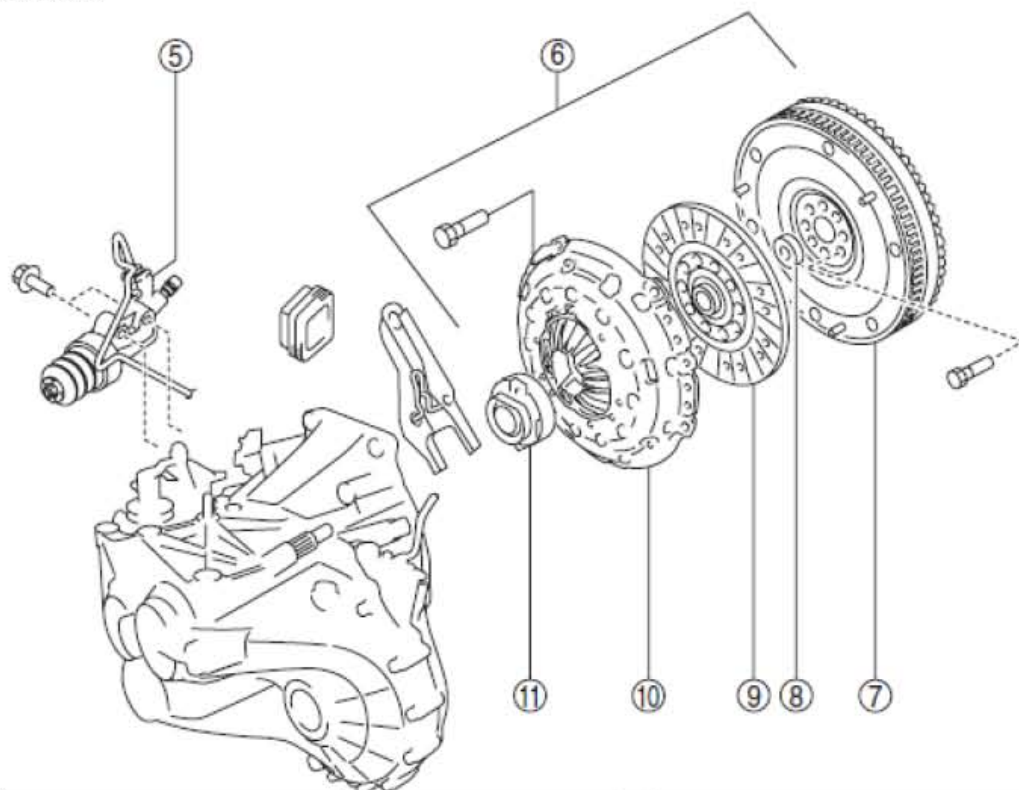
J65M-R



G66M-R



A26M-R



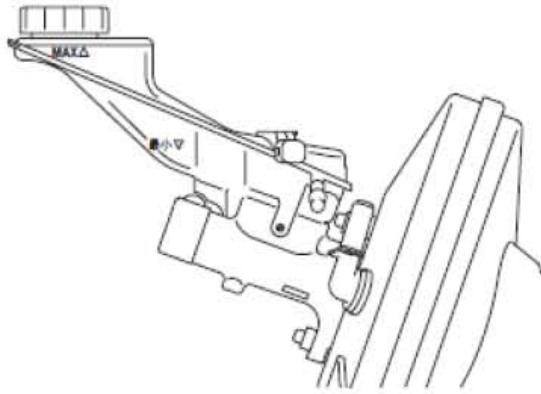
1	储备箱
2	离合器主缸
3	离合器行程传感器
4	离合器踏板
5	离合器分离油缸
6	离合器装置
7	飞轮
8	导向轴承
9	离合器盘
10	离合器盖
11	离合器分离轴套
12	离合器分离油缸组件

1.2 离合器液检查

说明：普通储液罐用于储存离合器和制动系统液。

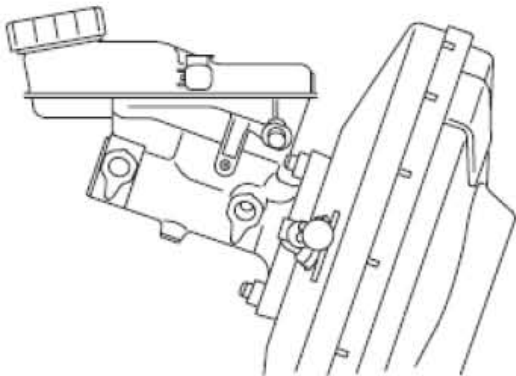
1). 检查离合器液位是否在最小和最大标记之间。

L. H. D.



R. H. D.

- 如有必要，添加离合器液。



1.3 离合器液的排气/更换

注意：

- 油液可损坏油漆表面。注意不要把任何制动液溅在漆面上。若不慎将液体溅到油漆面上，则应立即擦掉。
- 在排气期间，使储液箱中的液位保持在加满的3/4处或更高位置。
- 不要将不同品种的液体混合，否则离合器不能正常操作。
- 不要再次使用旧液体，否则离合器不能正常操作。

说明：更换新液体时，应先排空旧液体，在储液罐加新液，然后执行以下第1—7步。

指定油液：

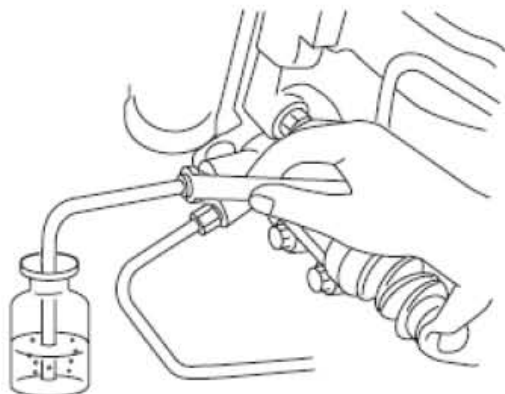
- 欧洲(L. H. D. U. K.) 规格：SAE J1703 或FMVSS 116 DOT-3 或DOT-4
- 澳大利亚，一般(L. H. D. R. H. D.) 规格：SAE J1703 或FMVSS 116 DOT-3

- 1). 拆下发动机下护板。
- 2). 从离合器分离缸上拆下放气螺帽，然后将一根乙烯树脂软管连接到放泄塞上。
- 3). 在排气的过程中，将乙烯的另一端放在一个干净的容器里，并将容器装满液体。

- 4). 由两个人进行作业，由一个人踩离合器踏板几次，然后向下踩住踏板。
- 5). 踩住离合器踏板时，由另一个人用市面有售的开口扳手松开放气螺钉进行放气，直至液体没有气泡为止。完成时，立即拧紧放气螺钉。
- 6). 继续执行第4 和第5 步，直至乙烯管不出气为止。
- 7). 用市面有售的开口扳手拧紧放气螺钉。

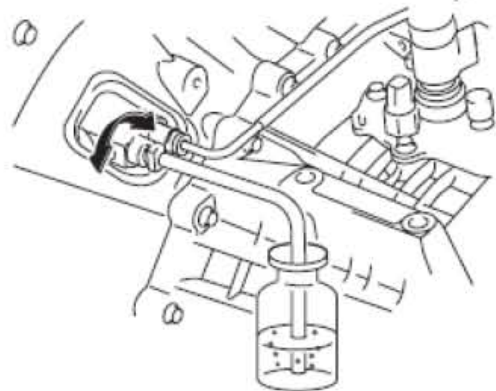
F35M-R、G66M-R、A26M-R

- 拧紧扭矩5.9—8.8 N·m {61—89 kgf·cm, 53—77 in·lbf}



J65M-R

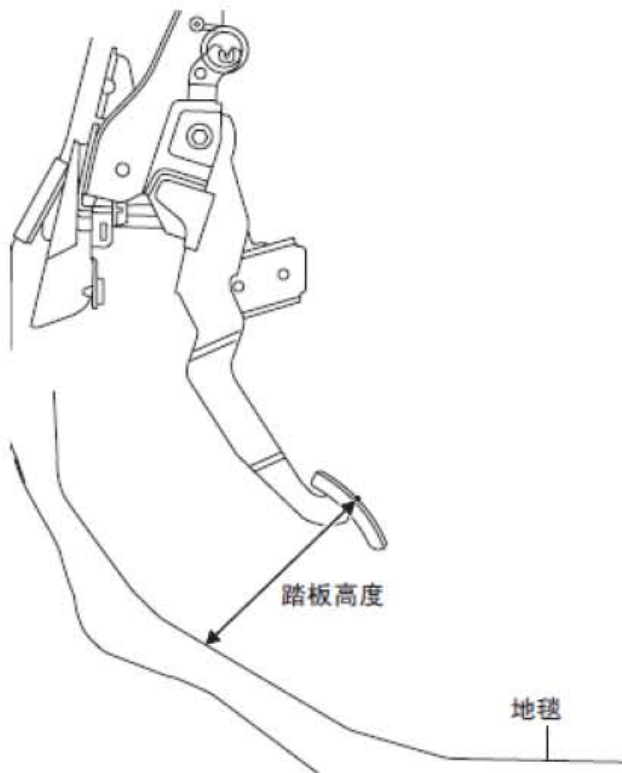
- 8). 用推荐使用的液体加进储液罐至MAX。
- 9). 进行以下检查：
 - 离合器的操作
 - 液体渗漏
 - 液位
- 10). 安装 2 号发动机下护板。



1.4 离合器踏板的检查/调整

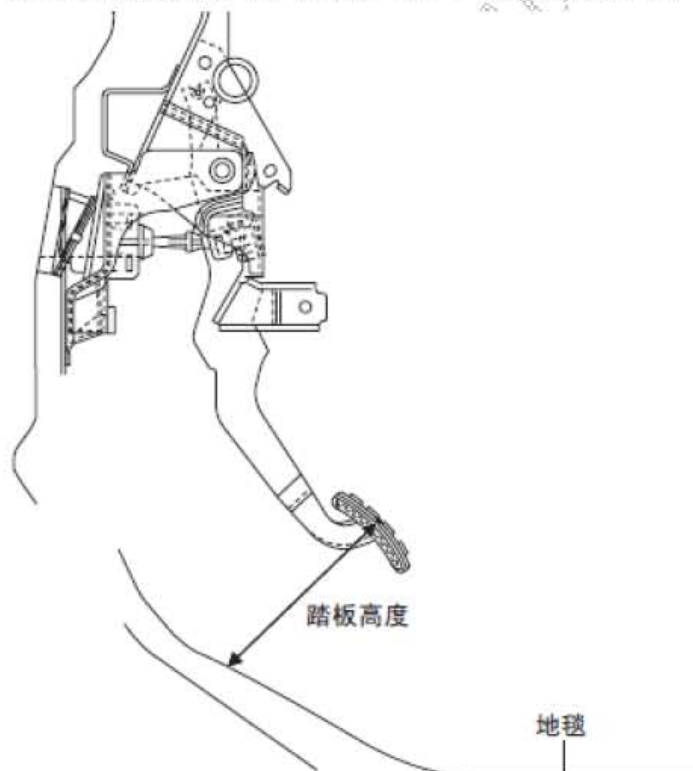
1.4.1 离合器踏板高度的检查

- 1). 测量从踏板垫上表面中心到地毯总成的距离。
L. H. D.



R. H. D.

- 如果离合器踏板的高度不在规定范围内，则更换离合器踏板。
离合器踏板高度（参考值）：142.8 mm {5.622 in}



1.4.2 离合器踏板自由行程的检查

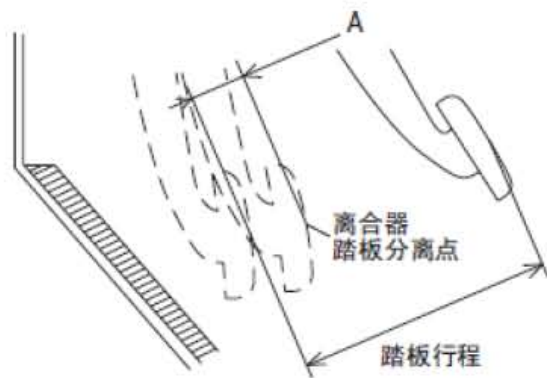
- 1). 用手压下离合器踏板，直至感到离合器的阻力时为止。
 - 如果离合器踏板自由行程不在规定范围内，则更换离合器踏板。
 - 离合器踏板自由行程（参考值）：15 mm {0.59 in}



1.4.3 离合器踏板分离点

注意:在执行检查时，务必设置轮坯、设置驻车制动器、踩下制动踏板，然后在制动器运行时执行检查。否则，车辆可能摇摆并导致事故发生。

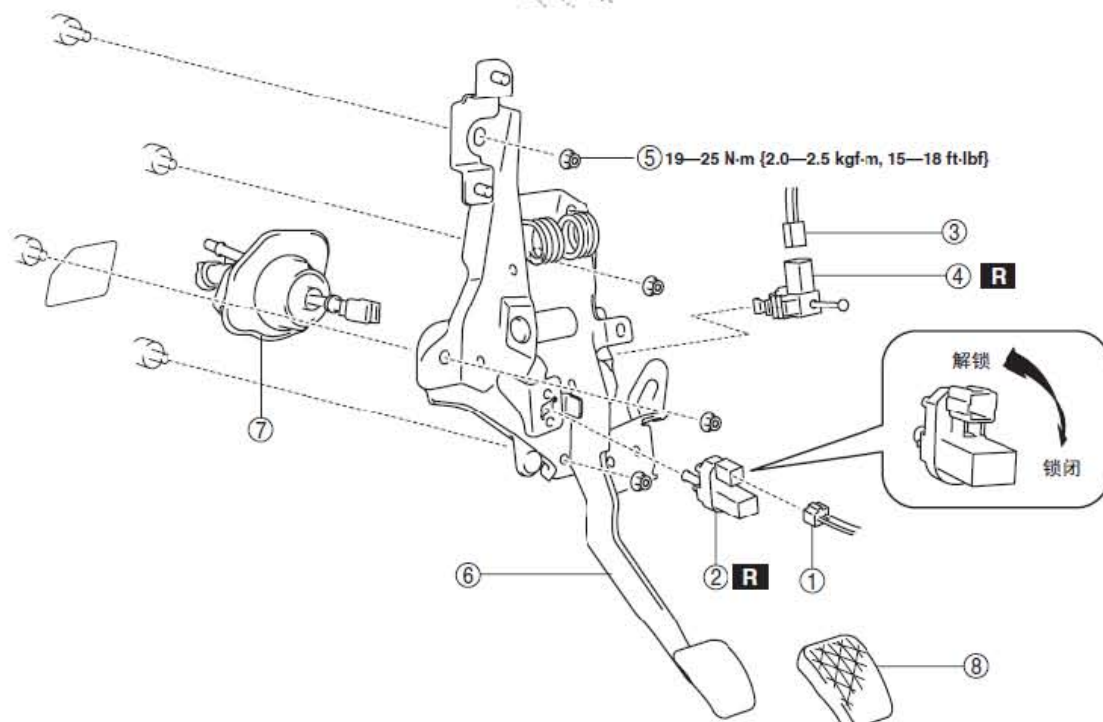
- 1). 拉起驻车制动器，并利用车轮制动块使前轮和后轮固定。
- 2). 起动发动机。
- 3). 随着离合器踏板的踩下，将换档杆移动至与倒档齿轮接合前的位置。（不要完全切换至倒档位置）
- 4). 逐渐释放离合器踏板然后将其保持至齿轮磨削声音响起的位置（离合器分离点）。
- 5). 测量如下所示的与离合器分离点处的距离并检验是否在规定的范围内。
 - 如果测量值不在规定范围内，检查离合器液位以及离合器液管是否漏气。
 - A距离，从离合器分离点至整个行程的距离（参考值）：大于等于23 mm {23.012 mm}
 - B距离，从离合器分离点至地板垫的距离（参考值）
 - a). L. H. D. : 大于等于64.9 mm {2.56 in}
 - b). R. H. D. : 66.1 mm {6.60 cm}
 - 离合器踏板行程（参考值）
 - a). Z6: 126.3 mm {12.629 cm}
 - b). MZ-CD 1.6 (Y6): 135 mm {5.31 in}
 - c). LF: 135 mm {5.31 in}
 - d). MZR 2.0 DISI i-stop: 135 mm {5.31 in}
 - e). L5: 135 mm {5.31 in}
 - f). MZR-CD 2.2: 135 mm {5.31 in}



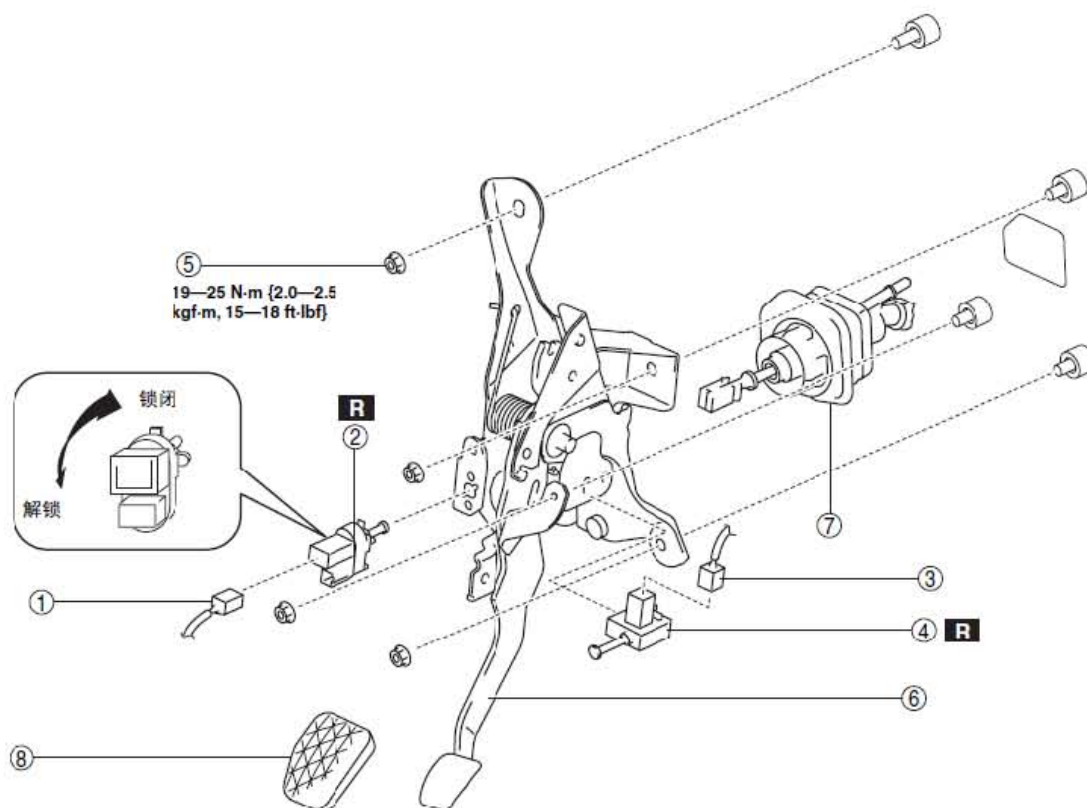
1.4.4 离合器踏板的拆卸/安装

- 1). 拆下电池盖。(Z6、MZ-CD 1.6 (Y6)、LF、L5、MZR 2.0 DISI i-stop)
- 2). 断开电池负极电缆。
- 3). 拆下电池和电瓶座。(L. H. D.)
- 4). 将离合器油管和储油管分开。
- 5). 按表中所示的顺序进行拆卸。
- 6). 拆下离合器油管后，将其塞住，避免泄漏。
- 7). 按与拆卸相反的顺序进行安装。
- 8). 使空气从系统中排出。
- 9). 安装后，检查离合器踏板。

L. H. D.



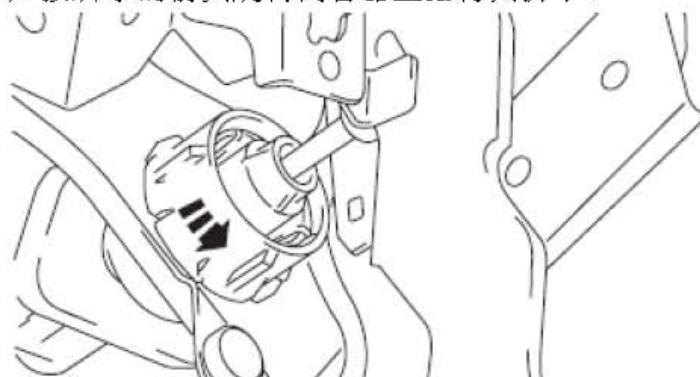
R. H. D.



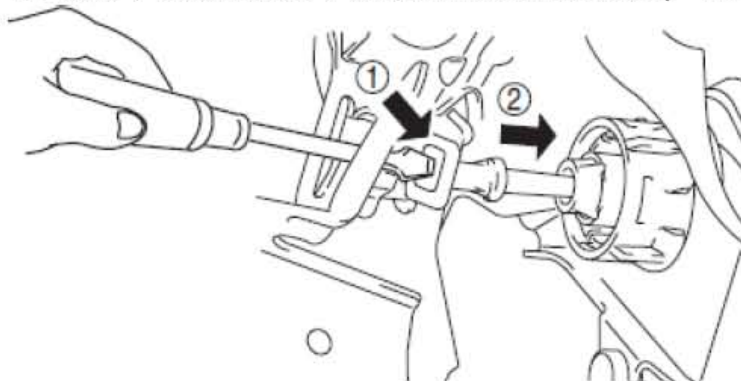
1	离合器踏板位置开关连接器
2	离合器踏板位置开关
3	起动机互锁开关连接器
4	起动机互锁开关
5	螺母
6	离合器踏板
7	离合器主缸 (MZR 2.0 DISI i-stop 除外) 离合器行程传感器 (MZR 2.0 DISI i-stop 除外)
8	踏板垫

离合器主缸（离合器行程传感器）拆卸说明

1). 按所示的箭头旋转离合器主缸将其拆下。

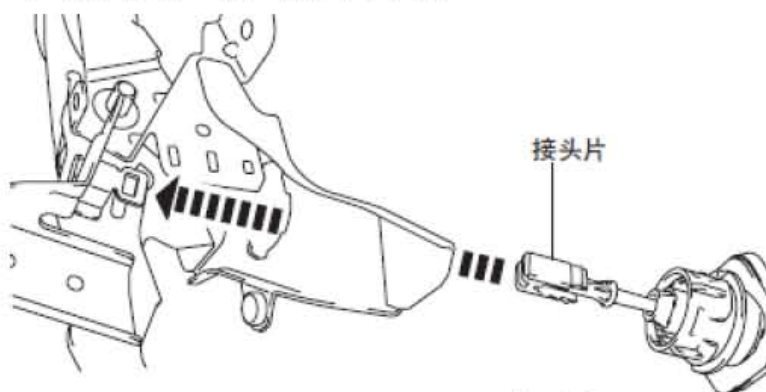


2). 使用平头螺丝刀压下推杆左右两侧的接头片，然后拆下推杆。

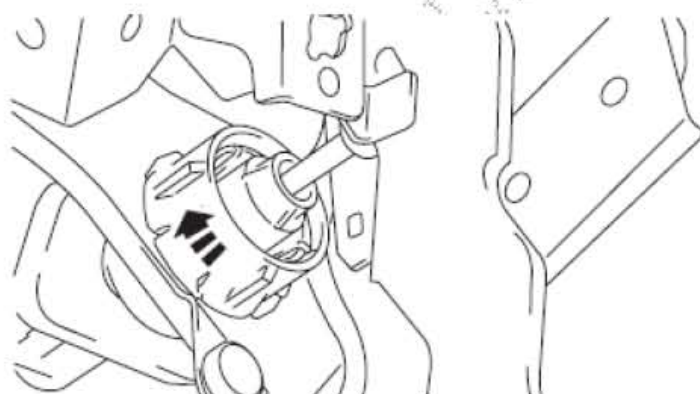


离合器主缸（离合器行程传感器）安装说明

1). 将推杆推入直至接头片锁定。

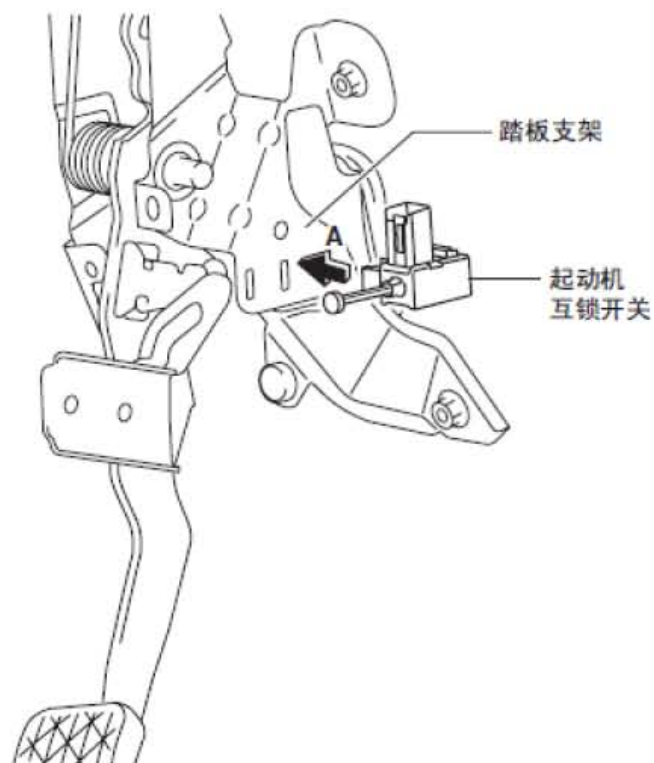


2). 按所示的箭头旋转离合器主缸直至无法再旋转为止。



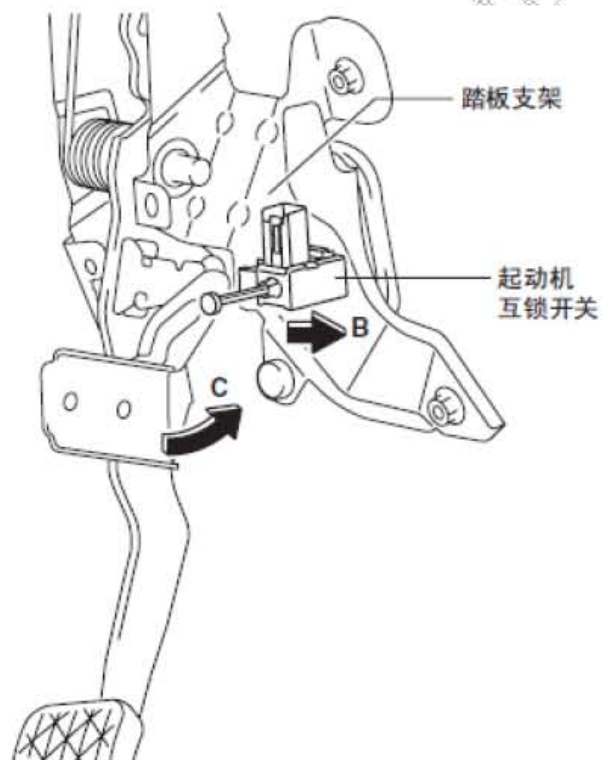
起动互锁开关的安装说明

1). 按箭头A 所指方向将新的起动互锁开关插入踏板支架的孔中。



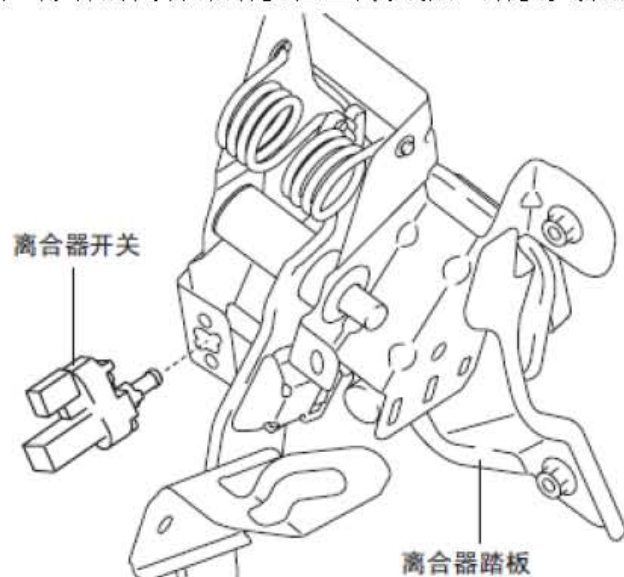
2). 滑动起动互锁开关，将其推向箭头B 所指方向，直到它被锁住为止。

3). 按箭头C 所指方向将离合器踏板压到底，并调整起动互锁开关的接线端。

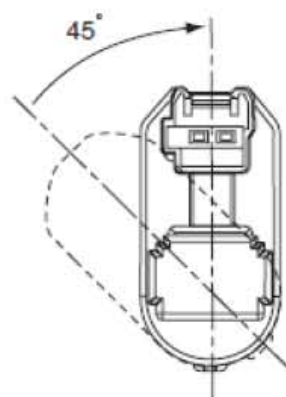


离合器踏板位置开关的安装说明

1). 将新的离合器踏板位置开关插入踏板支架的孔内直至无法再插入开关为止。



- 2). 将离合器踏板位置开关顺时针旋转45°。
- 3). 确认离合器踏板位置开关已牢固地锁定。



LAUNCH

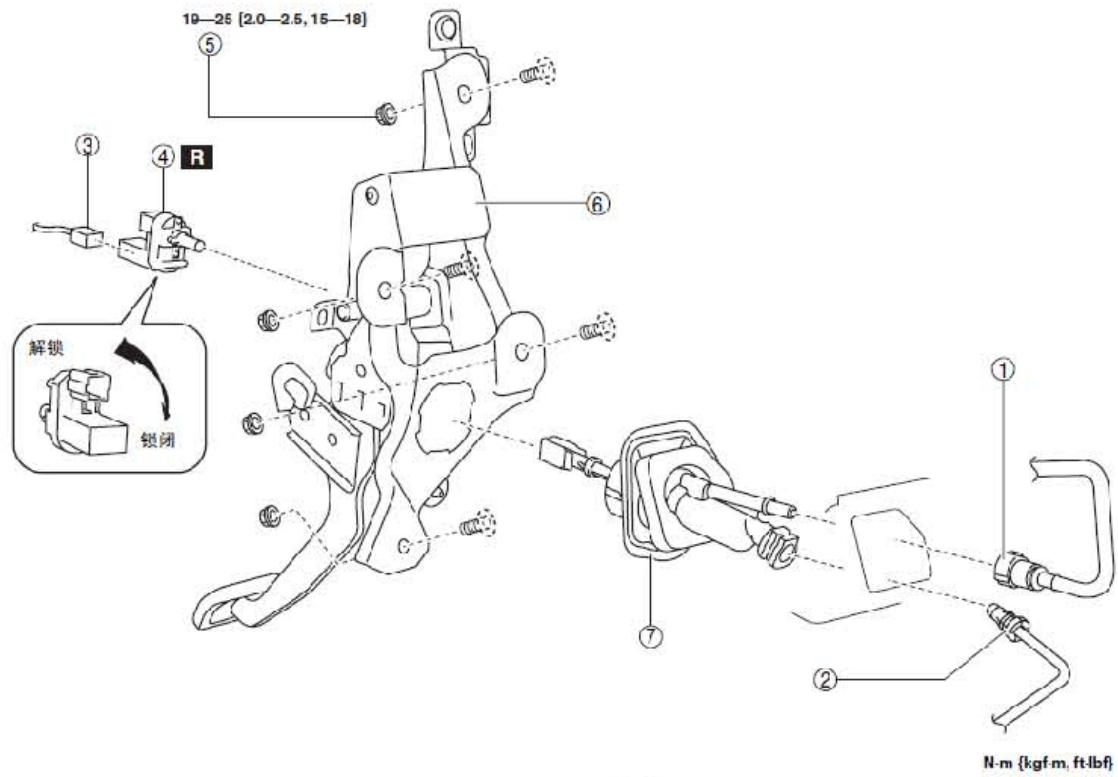
1.5 离合器主缸的拆卸/安装[MZR 2.0 DISI i-stop 除外]

注意:油液可损坏油漆表面。注意不要把任何制动液溅在漆面上。如果发生溅出,应立即将其擦掉。

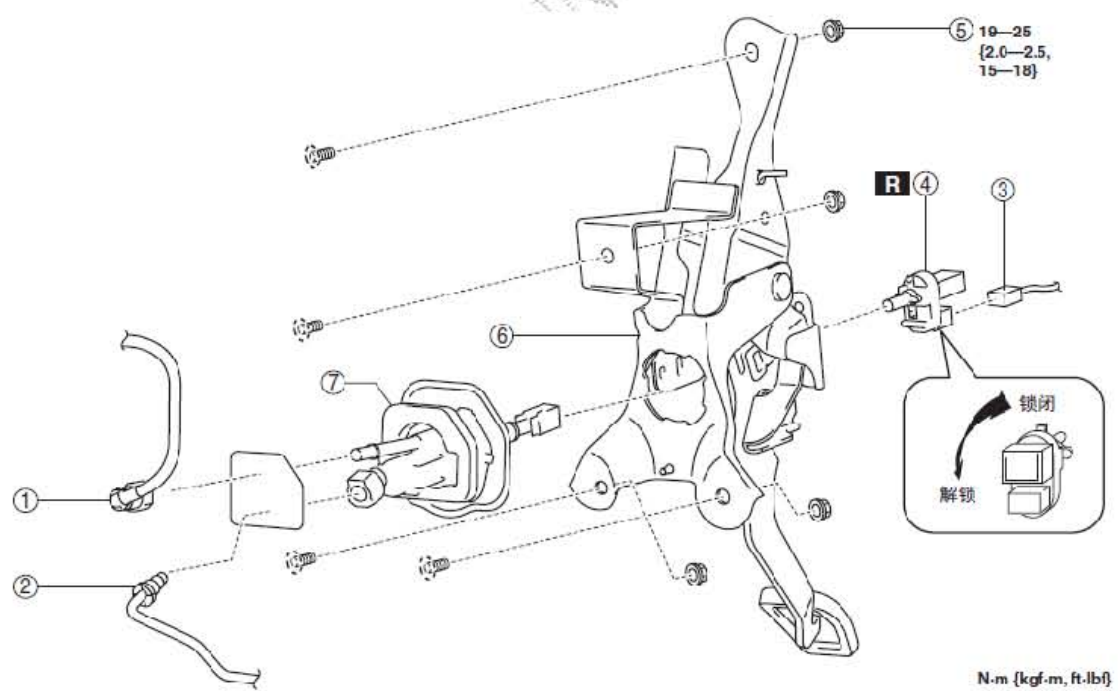
说明:如果与离合器系统相关的液压零部件被拆除,则应在安装之后提供制动液,排气,并检查是否存在油液渗漏现象。

- 1). 拆下电池盖。(Z6, MZ-CD 1.6 (Y6), LF, L5)
- 2). 断开电池负极电缆。
- 3). 拆下电池和电瓶座。(L. H. D.)
- 4). 按表中所示的顺序进行拆卸。
- 5). 拆下离合器油管后,将其塞住,避免泄漏。
- 6). 按与拆卸相反的顺序进行安装。
- 7). 使空气从系统中排出。
- 8). 安装后,检查离合器踏板。

L. H. D.



R. H. D.

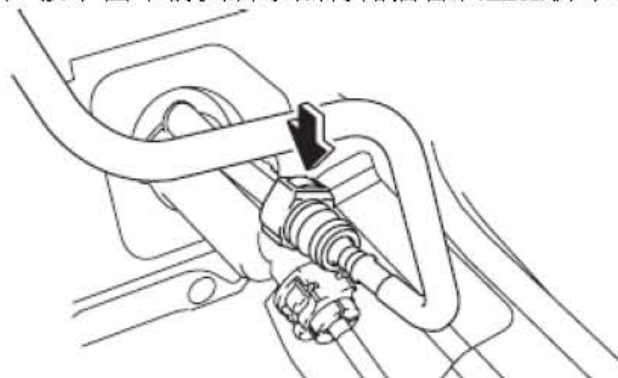


1	离合器储液罐软管
2	离合器油管
3	离合器踏板位置开关连接器
4	离合器踏板位置开关

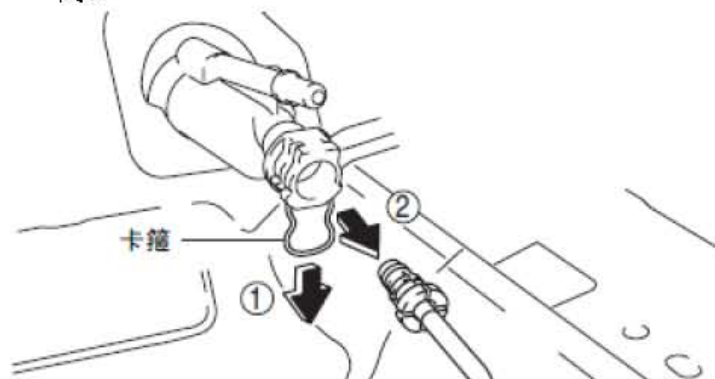
5	螺母
6	离合器踏板部件
7	离合器踏板部件

离合器油管和离合器储油管的拆卸说明

1). 按下图中箭头所示点将储油管从主缸拆下。

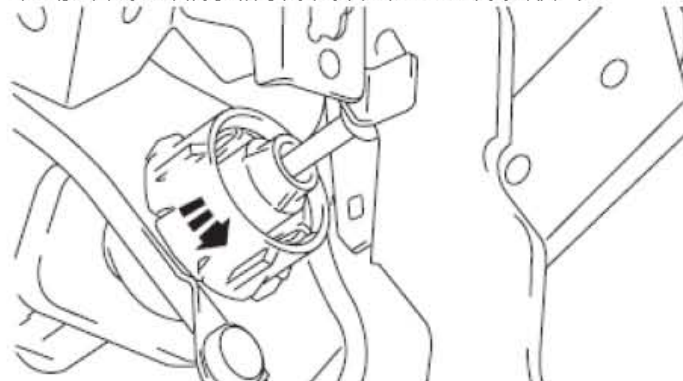


2). 将离合器主缸卡箍拉至如图所示的位置并直接拉出离合器油管连接器使其分离。

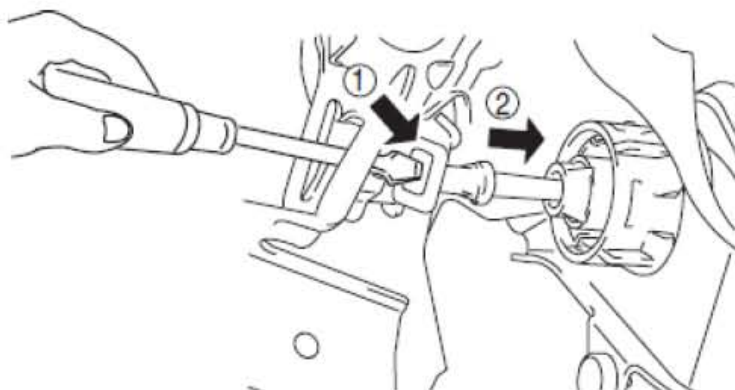


离合器主缸的拆卸说明

1). 按所示的箭头旋转离合器主缸将其拆下。

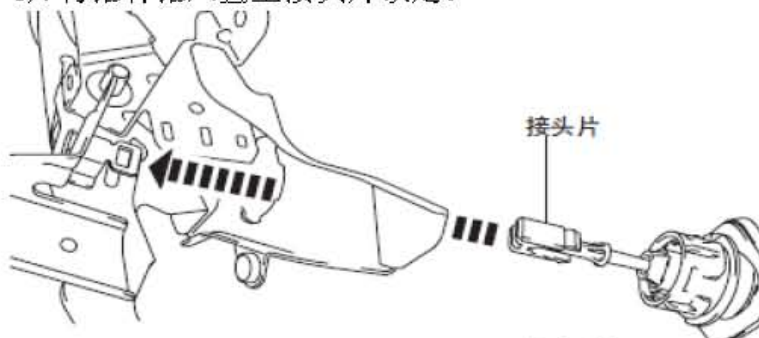


2). 使用平头螺丝刀压下推杆左右两侧的接头片，然后拆下推杆。

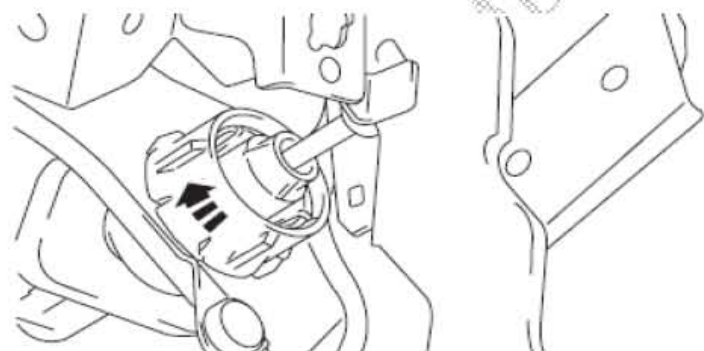


离合器主缸的安装说明

1). 将推杆推入直至接头片锁定。



2). 按所示的箭头旋转离合器主缸直至无法再旋转为止。

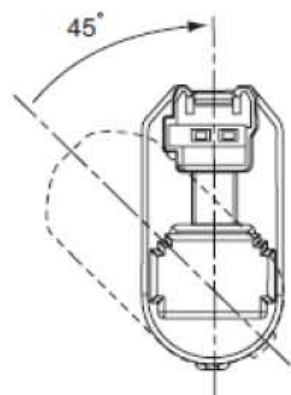


离合器踏板位置开关的安装说明

1). 将新的离合器踏板位置开关插入踏板支架的孔内直至无法再插入开关为止。

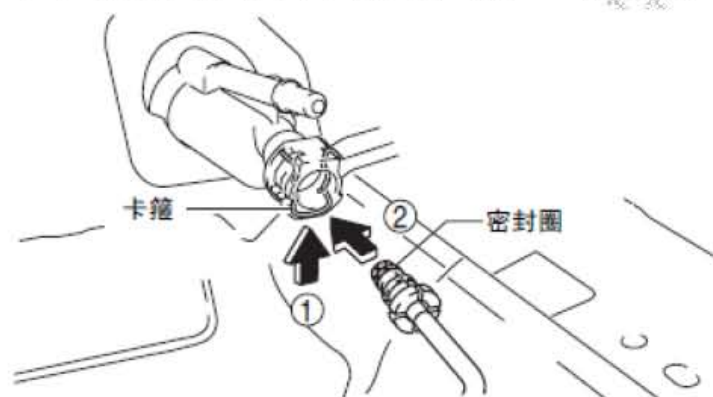


- 2). 将离合器踏板位置开关顺时针旋转45°。
- 3). 确认离合器踏板位置开关已牢固地锁定。



离合器油管和离合器储油管的安装说明

- 1). 将离合器主缸卡箍返回至如图所示的位置。
注意:确认离合器油管连接器的密封圈无任何碎屑、损坏或未坠落。
- 2). 直接插入离合器油管连接器。
- 3). 拉动离合器油管确认其不会脱离，然后重新将其完全插入。
- 4). 将储油管连接器直接插入，直至听到卡嗒声。
- 5). 拉动储油管确认其不会脱离，然后重新将其完全插入。

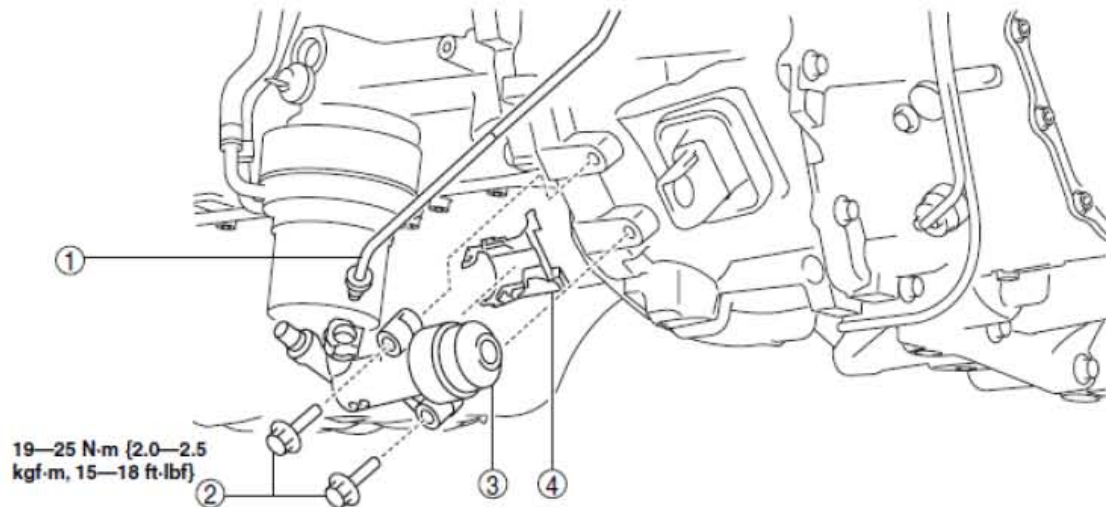


1.6 离合分离油缸的拆卸/安装[F35M-R]

注意:油液可损坏油漆表面。注意不要把任何制动液溅在漆面上。如果溅出，应立即将其擦掉。

说明:如果与离合器系统相关的液压零部件被拆除，则应在安装之后提供制动液，排气，并检查是否存在油液渗漏现象。

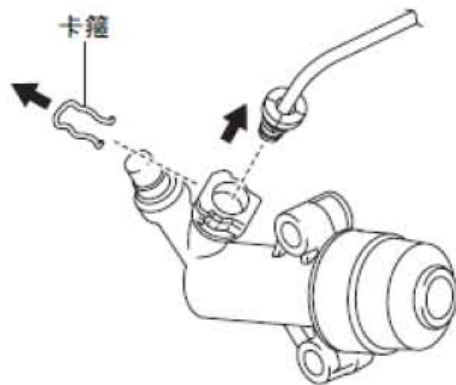
- 1). 拆下发动机下护板。
- 2). 按表中所示的顺序进行拆卸。
- 3). 按与拆卸相反的顺序进行安装。
- 4). 使空气从系统中排出。
- 5). 安装后，检查离合器踏板。



1	离合器油管
2	螺栓
3	离合器分离油缸
4	卡箍

离合器油管的拆卸说明

- 1). 拉出卡箍，然后笔直拉出离合器油管连接器以将其分离。



离合器油管的安装说明

- 1). 将卡箍返回至如图所示的位置。
注意: 确认离合器油管连接器的密封圈无任何碎屑、损坏或未坠落。
- 2). 直接插入离合器油管连接器。
- 3). 拉动离合器油管确认其不会脱离，然后重新将其完全插入。

