

9.6 描述

概述

根据车辆配置及装配选项，有三种音响主机可供安装。舒适配置为6碟CD播放机，豪华配置为DVD播放机，导航仪则为豪华配置的选装配置。导航仪既具有类似于DVD播放机的功能，又具有导航功能。

舒适ICE系统

1). 舒适ICE系统包括:

- A). 歌乐(Clarion)CD播放机(6碟)
- B). 安装在前/后门内饰板上的低音扬声器
- C). 安装在前/后门内饰板上的高音扬声器
- D). AM/FM后车窗天线
- E). 位于左侧“D”柱的天线放大器
- F). 位于右侧“D”柱的天线滤波器
- G). 转向盘娱乐遥控开关

2). 音响主机位于仪表板的中部，装在双DIN的罩内。一个有3个独立连接器连接在一起组成的20针脚连接器能提供电源、转向盘遥控开关、音频/视频输入输出及CD自动换片器(如果安装)连接。两个8针脚插头提供扬声器、电源连接。由一个安装在其后部的10A保险丝保护，以防止电过载。一个单独的同轴电缆插座将天线连接到音响主机上。

CD播放机控制面板



1	碟片插入按钮	7	选择波段(AM/FM)按钮 / 设置预置
2	液晶显示屏(LCD)	8	音效设置按钮
3	进 / 出碟口	9	预置频道按钮 / 碟片号码按钮
4	碟片弹出按钮	10	电源开关按钮 / 音量大小调节旋钮
5	收音调频向下搜索 / 碟片音轨向后搜索 / 向下选择文件 / 快退 / 向下调节音响效果	11	静音按钮
6	收音调频向上搜索 / 碟片音轨向前搜索 / 向上选择文件 / 快进 / 向上调节音响效果	12	菜单按钮
		13	模式按钮

豪华ICE 系统

1). 豪华ICE系统包括:

- A). 天宝 (Toppower) DVD播放机
- B). 安装在前 / 后门内饰板上的低音扬声器
- C). 安装在前 / 后门内饰板上的高音扬声器
- D). AM/FM 后车窗天线
- E). 位于左侧“D”柱的天线放大器
- F). 位于右侧“D”柱的天线滤波器
- G). 车载麦克风
- H). 转向盘娱乐遥控开关

2). 音响主机位于仪表板的中部, 装在双DIN 的罩内。一个有3 个独立连接器连接在一起组成的20 针脚连接器能提供电源、转向盘遥控开关、音频 / 视频输入输出及CD 自动换片器 (如果安装) 连接。两个8 针脚插头提供扬声器、电源连接。由一个安装在其后部的10A 保险丝保护, 以防止电过载。一个单独的同轴电缆插座将天线连接到音响主机上。另外, 一个扩展连接器为外接功放, 倒车摄像头等提供连接。

DVD 播放机控制面板



1	静音按钮	8	软键：根据设置模式变化有不同
2	进（出）碟口	9	电源开关按钮 / 音量大小调节旋
3	碟片弹出按钮	10	CD / DVD 换碟模式
4	向上选择音轨	11	AM 波段按钮
5	向下选择音轨	12	FM 波段按钮
6	菜单按钮	13	液晶显示屏(LCD)
7	多功能旋钮：收音上下搜索 / 碟片音轨前后搜索 / 菜单模式向左向右 / 增加减少模式设置多功能按钮：选择音效模式 / 选择设置模式		

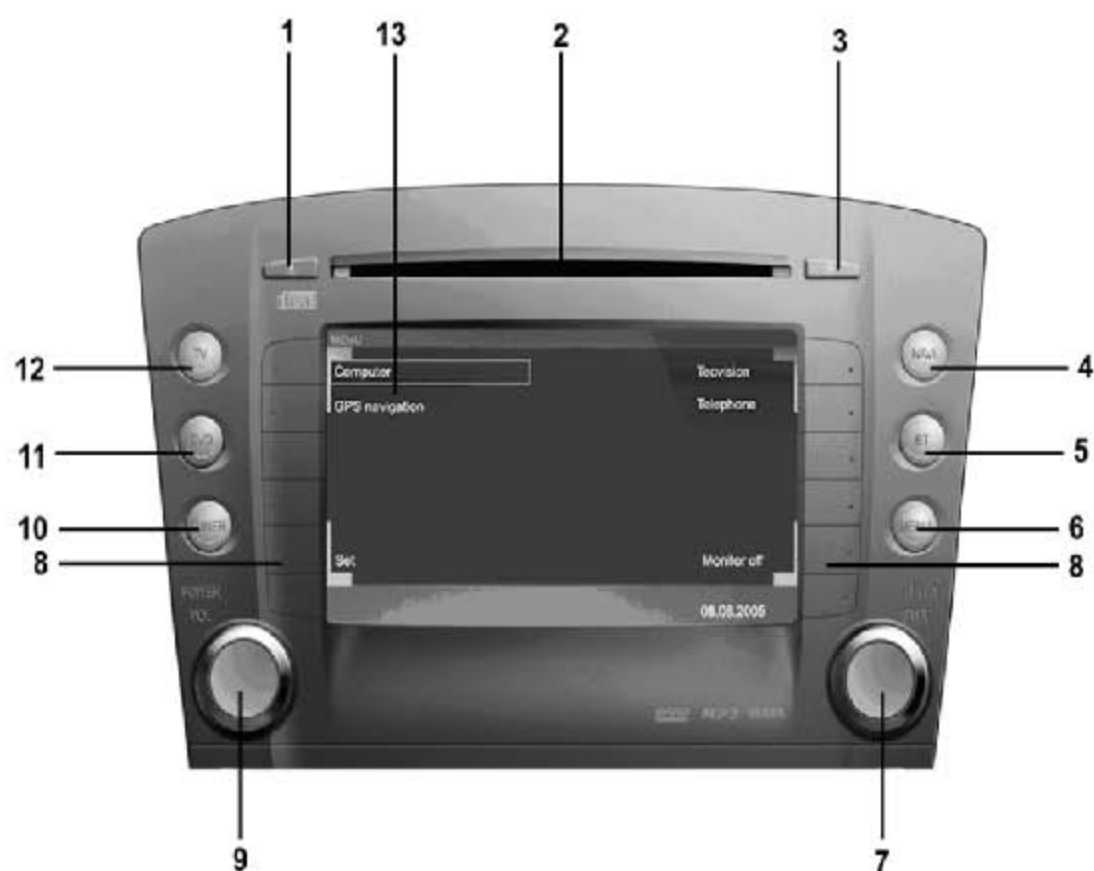
导航 / ICE系统

1). 导航/ICE 系统包括:

- A). 辅升(Alticom) 导航仪
- B). 导航电脑
- C). GPS 天线
- D). 安装在前 / 后门内饰板上的低音扬声器
- E). 安装在前 / 后门内饰板上的高音扬声器
- F). AM/FM 后风窗天线

- G). 位于左侧“D”柱的天线放大器
 H). 位于右侧“D”柱的天线滤波器
 I). 车载麦克风
 J). 转向灯娱乐遥控开关
- 2). 音响主机位于仪表板的中部，装在双DIN 的罩内。一个有3个独立连接器连接在一起组成的20 针脚连接器能提供源电、转向灯遥控开关、音频 / 视频输入输出及CD自动换片器（如安装）连接。两个8 针脚插头提供扬声器、电源连接。由一个安装在其后部的10A 保险丝保护，以防止电过载。一个单独的同轴电缆插座将天线连接到音响主机上。一个扩展连接器为外接功放，倒车摄像头等提供连接。另外，一个20 针脚为专门导航系统提供输入输出。

导航仪控制面板



1	静音按钮	8	软键：根据设置模式变化有不同显示
2	进（出）碟口	9	电源 / 音量调节按钮
3	碟片弹出按钮	10	确定按钮
4	导航系统	11	DVD播放系统
5	“BLUETOOTH” 蓝牙功能	12	电视系统
6	菜单按钮	13	液晶显示屏(LCD)
7	播放 / 停止按钮		

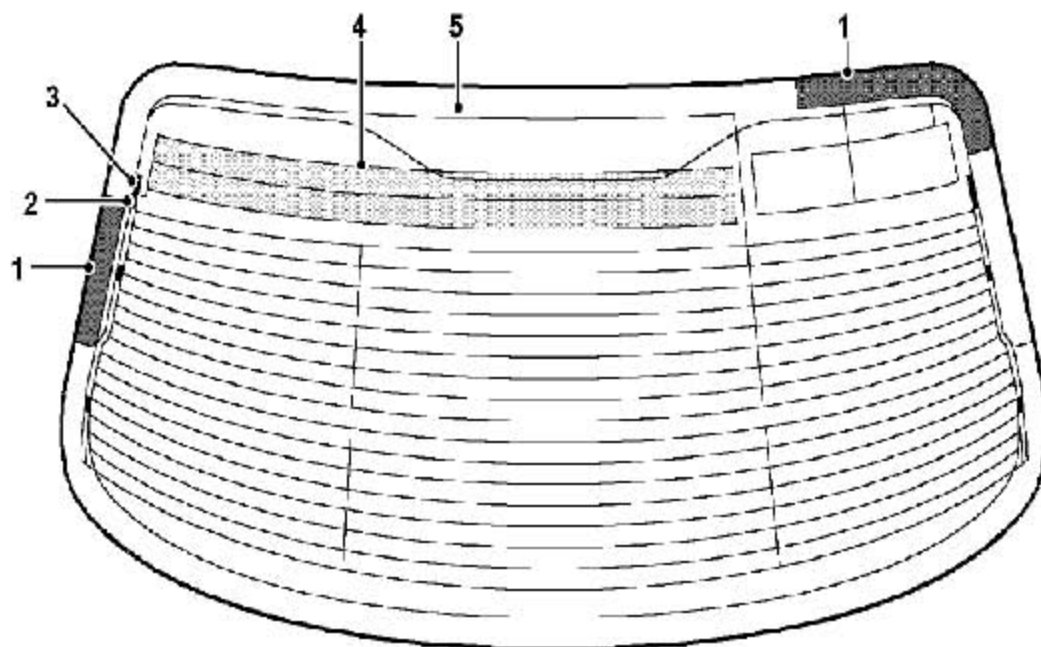
转向盘控制开关

- 1). 转向盘上有3 个开关，能控制音响主机的最常用功能。音量控制(VOL) 开关可被按下，用来增加或减少音频输出音量。
- 2). 模式选择开关(MODE) 用于切换收音机模式至CD 播放模式及外部输入模式。
- 3). 对于收音机，CD 播放运行而言，搜索控制具有如下功能：
- 4). 在收音机模式下，短时间按下搜索键的任一侧 (I< 或>I)，会使所选择的预设电台向上或向下移动，长时间的按下搜索键的任一侧 (I< 或>I)，会使收音机向上或向下搜索到下一个电台。
- 5). 在CD, DVD 模式下，搜索键的任一侧 (I< 或>I)，会向前移动到下一个磁轨或向后到当前磁轨的开头部分，开关可重复操作，一次向前或向后越过数个磁轨。

天线

天线信号接收是通过后风窗内的HRW 元件实现的。用于和声ICE 系统的是一个非分集式系统，而用于交响及高配置导航/ICE 系统的则是一个分集式系统。

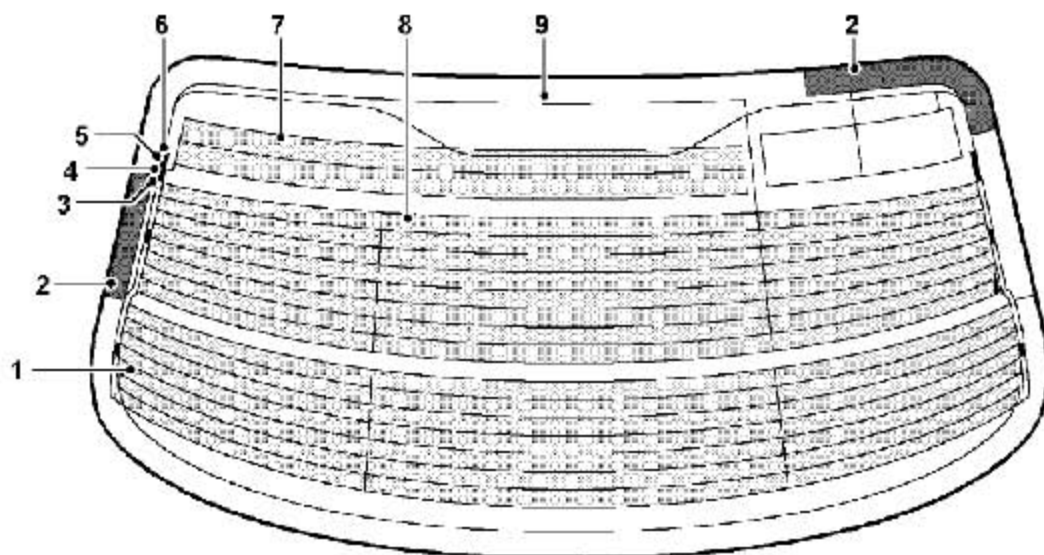
天线系统-舒适/豪华ICE系统



1	接地面	4	AM 天线元件
2	AM 天线连接器	5	FM1 天线元件
3	FM1 天线连接器		

ICE系统采用如上图所示的AM及FM天线。一个AM/FM放大器位于左侧“D”柱上。放大器由音响主机提供电源。一个带状线缆将后风窗上的AM及FM天线元件连接到放大器上。一个单独的带屏蔽功能的同轴线缆从放大器连接到主机上。

天线系统-导航/ICE系统



- 1 FM3天线元件
- 2 接地面
- 3 FM2天线连接器
- 4 FM3天线连接器
- 5 AM天线连接器
- 6 FM1天线连接器
- 7 AM天线元件
- 8 FM2天线元件
- 9 FM1天线元件

- 1). 导航 / ICE系统采用如上图所示的AM及FM天线。一个AM/FM分集式天线放大位于左侧“D”柱上。放大器从交响主机或高配置导航 / ICE系统中，从无线接收器 / 音响主机接受源电。一个带状线缆将后风窗上的AM及FM天线元件连接到放大器上。一个带屏蔽功能的同轴线缆从放大器连接到主机上或连接到无线接收器 / 音响主机上，用于供收音机运行的RF 输入。
- 2). 另一根小同轴线缆用于将IF 信号从主机输入到无线接收器 / 音响主机上。来自无线接收装置的IF输出信号以线性方式随着来自分集式天线放大器RF 输入信号变化，直到达到1-3mVRF级别。该输出信号会被分集式天线放大器感应到，分集式天线放大器会选择能提高信号接收性能的风窗天线的其他部分（FM1、FM2或FM3）来工作。

天线滤波器单元

- 1). 天线滤波器单元位于右侧“D”柱上。该单元有3个连接点。一个连接点用于从发动机舱内的继电器向HRW提供电源。
- 2). 两根黑色电线将电源提供到上/下HRW元件上，HRW元件通过线缆连接到位于左侧“D”柱上的接地接头接地。滤波器去除掉因HRW运行而产生的、可能会影响ICE系统的电干扰信号。

关于GPS

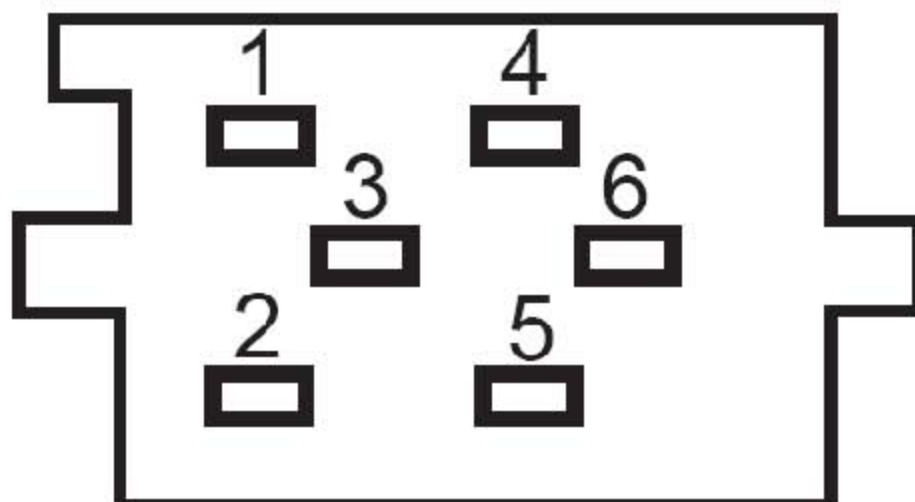
- 1). GPS是接收美国的24颗定位卫星讯号，利用精密时间差计算出距离，再利用三点定位的原理计算出位置。由于GPS卫星讯号传送至地表已经很弱了，所以一般GPS接收器必须在空旷的地方才有较佳的收讯效果，在阴雨天气时，GPS收讯也会比较差。
- 2). 一般GPS的误差约为10公尺至25公尺，这个误差会随着收讯状况降低或增高，本系统有内建陀螺仪，可于卫星讯号不良时，提供协助车辆定位，并可有效降低定位误差。另外，GPS的定位数据，每一秒钟会更新一次，所以实际位置与地图上的位置会有一秒钟的时间差，若车速过快，会有些许延迟的情况。这些误差与延迟，在一般导航应用中，都在合理的范围内。
- 3). 第一次使用的GPS需要更多时间定位（约需5分钟到10分钟），称为Cold Start。之后GPS会记录您上次定位位置，做快速的定位（约需3分钟到5分钟），称为Warm Start；另外，GPS的定位所需时间，视您的接收环境而定，空旷而无遮蔽的空间有助于提升定位速度及定位精确度。
- 4). 若您的GPS超过20分钟无法定位成功，建议您换个更开阔的地方再接收。

ICE系统线束连接器

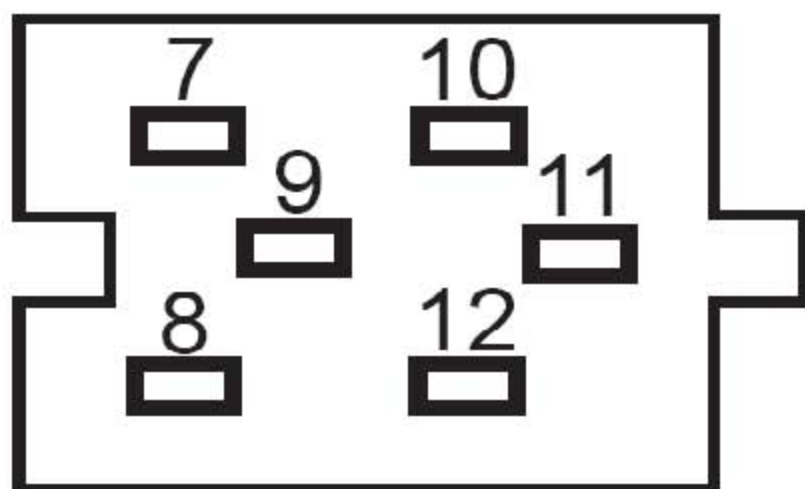
下面的表格标明连接器的针脚数、功能。每个表格都配有图片说明，显示连接器的正面视图及针脚标识。根据系统及选装配置的不同，有些线束连接器可能会有不同的数量，但这些连接器的针脚细节保持相同。下列连接器仅用于标准系统及工厂安装的选装件，代理商安装的选装件采用附加线束连接，不包括在本手册中。

连接器C0921, C2995端视图

C0921



C2995

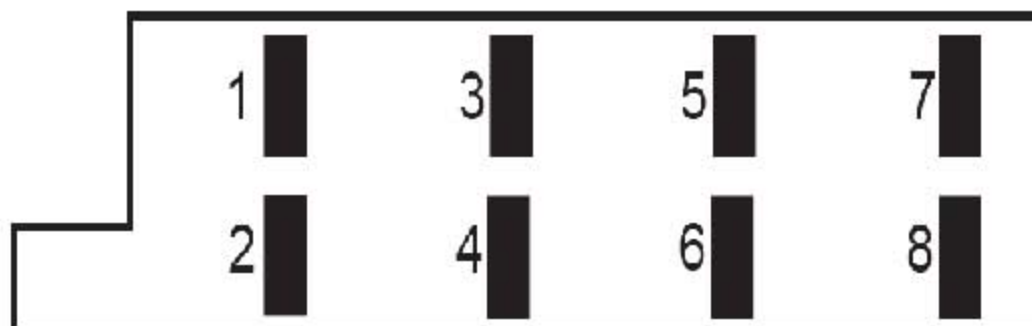


连接器引脚详细信息表

引脚号	描述
C0921	
1	麦克风接地
2	汽车手刹信号（如使用）
3	倒车档信号（如使用）
4	麦克风信号输入
5	方向盘开关正极
6	方向盘开关负极
C2995	
7	未使用
8	外接视频信号输入（如使用）
9	外接视频信号接地（如使用）
10	外接音频右声道输入
11	外接音频左声道输入
12	外接音频信号地

连接器C2994端视图

C2994

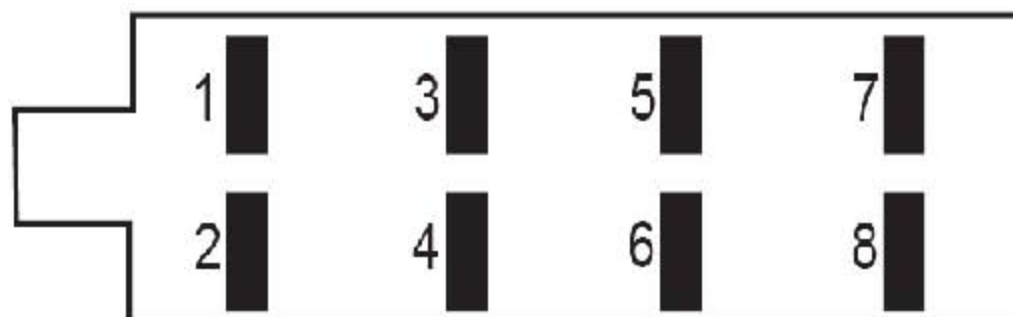


连接器引脚详细信息表

引脚号	描述
1	轮速传感器信号
2	音频静音
3	K-Line 信号（如使用）
4	配件供电+12v
5	天线
6	照明
7	蓄电池正极
8	蓄电池负极

连接器C2993 端视图

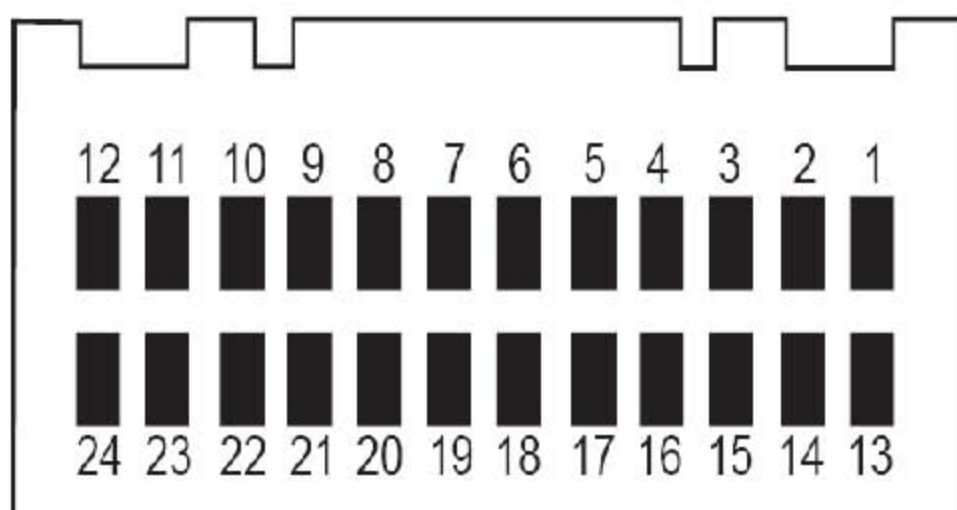
C2993



针脚号	描述
1	右后扬声器正极
2	右后扬声器负极
3	右前扬声器正极
4	右前扬声器负极
5	左前扬声器正极
6	左前扬声器负极
7	左后扬声器正极
8	左后扬声器负极

DVD 导航仪扩展连接器C2476 端视图

C2476

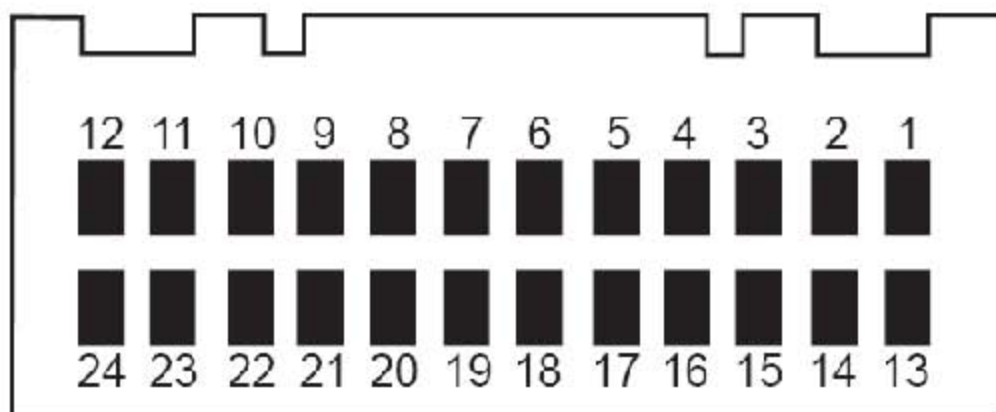


连接器引脚详细信息表

引脚号	描述
1	未使用
2	汽车倒车后视频输入
3	汽车倒车后视频接地
4	未使用
5	未使用
6	未使用
7	未使用
8	未使用
9	未使用
10	未使用
11	未使用
12	未使用
13	未使用
14	未使用
15	未使用
16	未使用
17	未使用
18	未使用
19	未使用
20	未使用
21	未使用
22	未使用
23	未使用
24	未使用

导航电脑连接器C0898 端视图

C0898

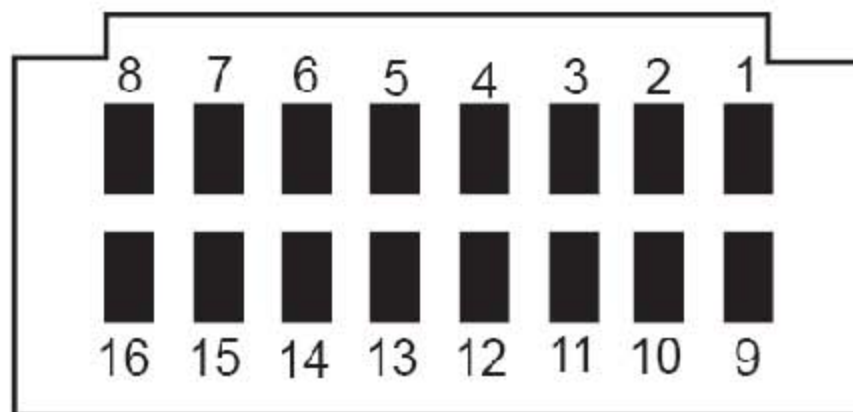


连接器引脚详细信息表

引脚号	描述
1	电源供电
2	配件供电+12V
3	通讯: HS CAN 高信号
4	倒车档
5	来自导航仪的红色视频信号
6	来自导航仪的绿色视频信号
7	来自导航计算机的左声道输出
8	来自导航计算机的右声道输出
9	未使用
10	未使用
11	未使用
12	速度传感器信号
13	接地
14	照明
15	通讯: HS CAN 低信号
16	导航静音
17	来自导航仪的蓝色视频信号
18	来自导航仪的视频同步信号
19	来自导航仪的视频地
20	来自导航计算机的音频接地
21	未使用
22	未使用
23	未使用
24	未使用

导航仪专用连接器C0830 端视图

C0830



连接器引脚详细信息表

引脚号	描述
1	视频红信号输出
2	视频绿信号输出
3	未使用
4	通讯: HS CAN 高信号
5	未使用
6	未使用
7	来自导航CPU 的导航静音
8	来自导航计算机的右声道音频输出
9	来自导航的视频蓝信号
10	来自导航的视频同步信号
11	未使用
12	通讯: HS CAN 低信号
13	USB 脚4
14	USB 脚3
15	来自导航计算机的音频接地
16	来自导航计算机的左声道音频输出