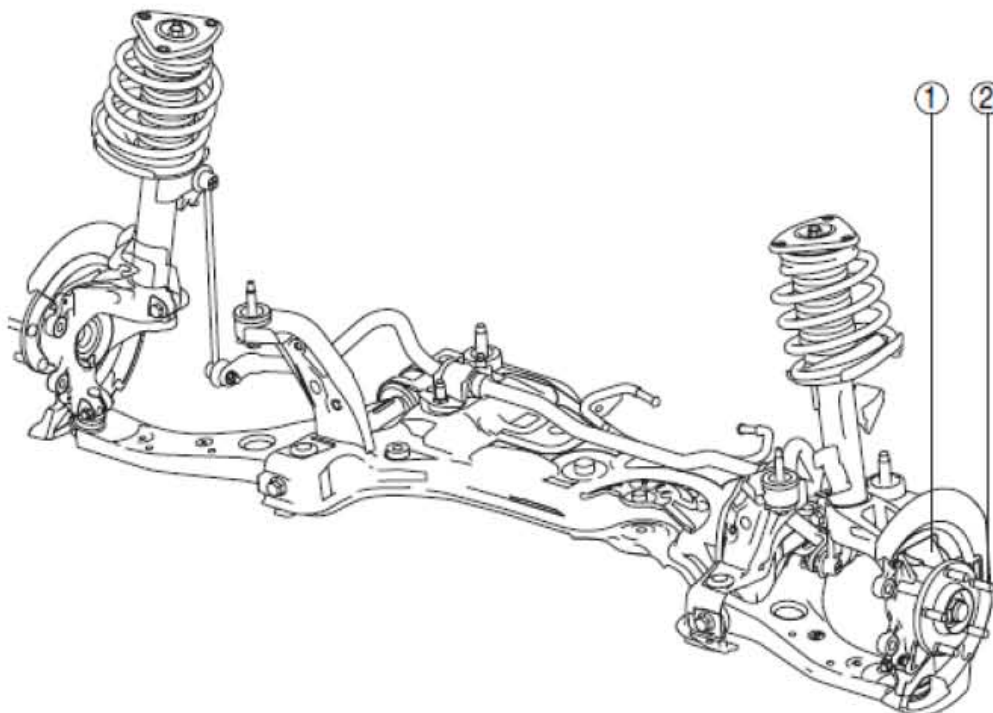


1. 前桥和后桥

1.1 前桥位置索引图



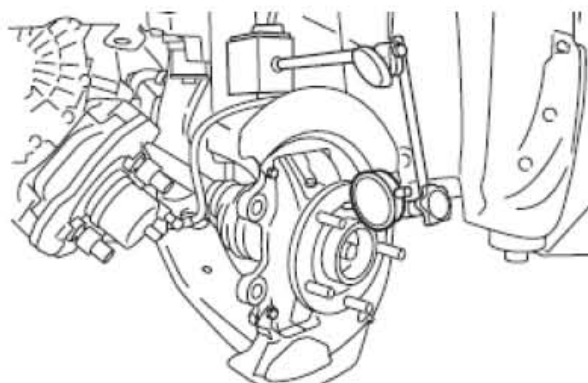
1	轮毂, 转向节
2	轮毂螺栓

1.2 轮毂和转向节的检查

车轮轴承间隙过大的检查

1). 按照图中所示安装磁性底座和千分表, 并且测量车轮轴承轴向过大的间隙。

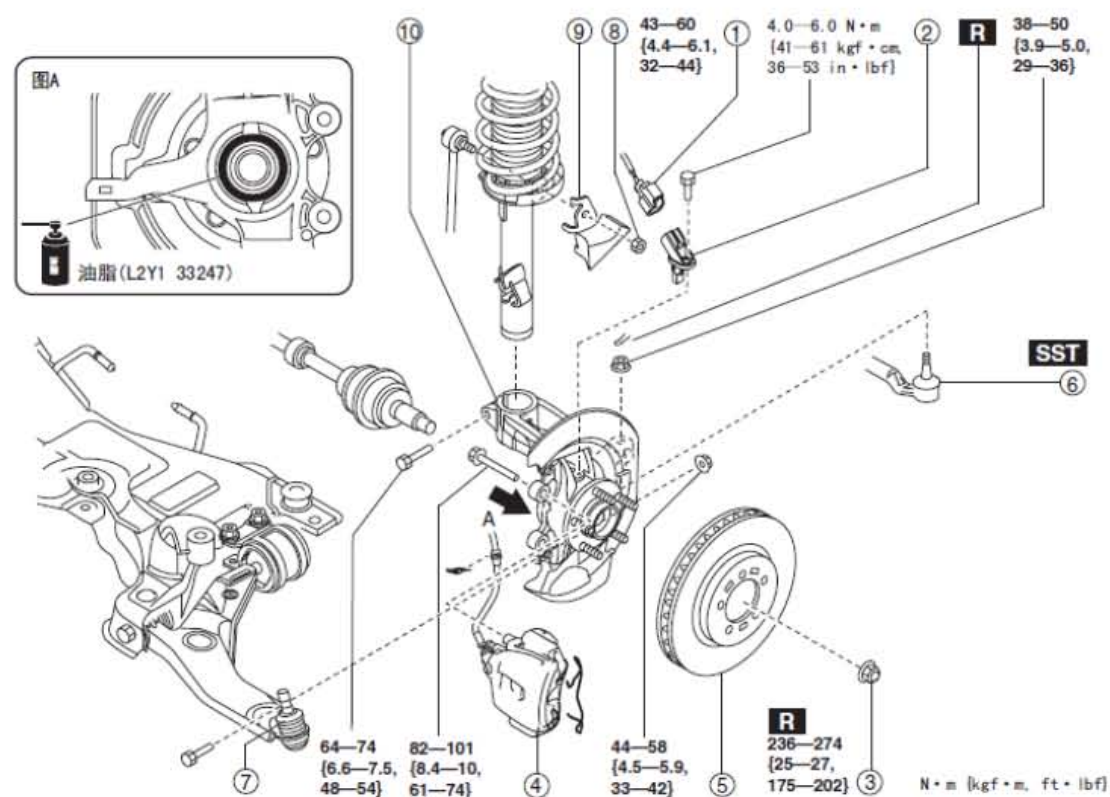
- 如果超过规定的最大值, 应更换轮毂轴承。
- 前轮轴承最大间隙: 0.05 mm {0.002 in}



1.3 轮毂和转向节的拆卸/安装

注意:如果在执行下列步骤之前没有提前拆下ABS 轮速传感器, 则在误动作拉动线束的情况下可能会导致线束开路。在执行下列步骤之前, 应断开ABS 轮速传感器 (轴侧), 并将线束固定在适当的位置, 以确保在维修车辆时不会由于误动作拉动线束。

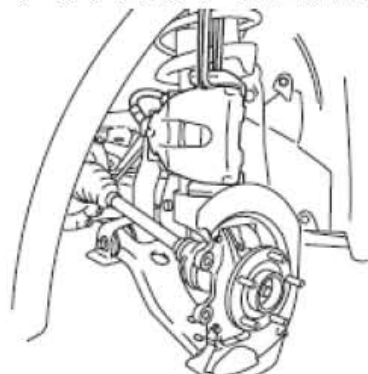
- 1). 在车辆左侧操作时, 应断开前自动调平传感器连杆。
- 2). 按表中所示的顺序进行拆卸。
- 3). 按与拆卸相反的顺序进行安装。
- 4). 安装后检查前轮定位, 如需要, 请进行调整。



1	ABS 轮速传感器连接器
2	ABS 轮速传感器
3	锁紧螺母
4	制动钳部件
5	制动盘
6	转向拉杆末端球形接头
7	前下臂球形接头
8	稳定控制杆上螺母
9	动态阻尼器
10	轮毂, 转向节组件

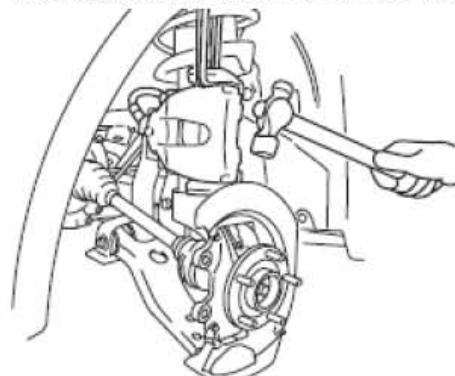
制动钳部件的拆卸说明

- 1). 拆下固定夹、悬置托架安装螺栓，然后用缆绳将其悬在不妨碍操作处。



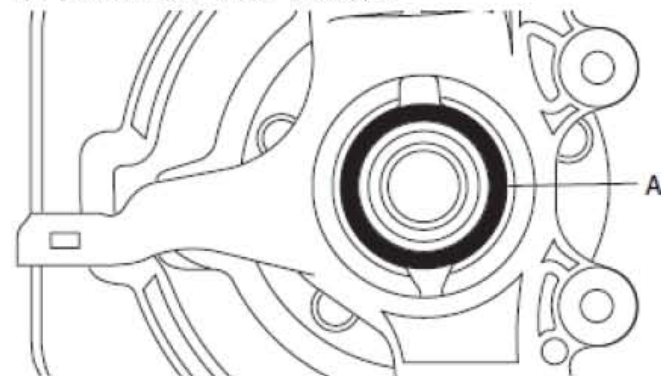
轮毂、转向节组件的拆卸说明

- 1). 通过用锤子敲打转向节的上部使减震器从轮毂和转向节组件上分离。



轮毂、转向节组件的安装说明

- 1). 在车轮轴承内座圈与驱动轴接触面（图示中的A区域）上涂抹油脂（L2Y1 33247）。
- 2). 安装轮毂、转向节组件。

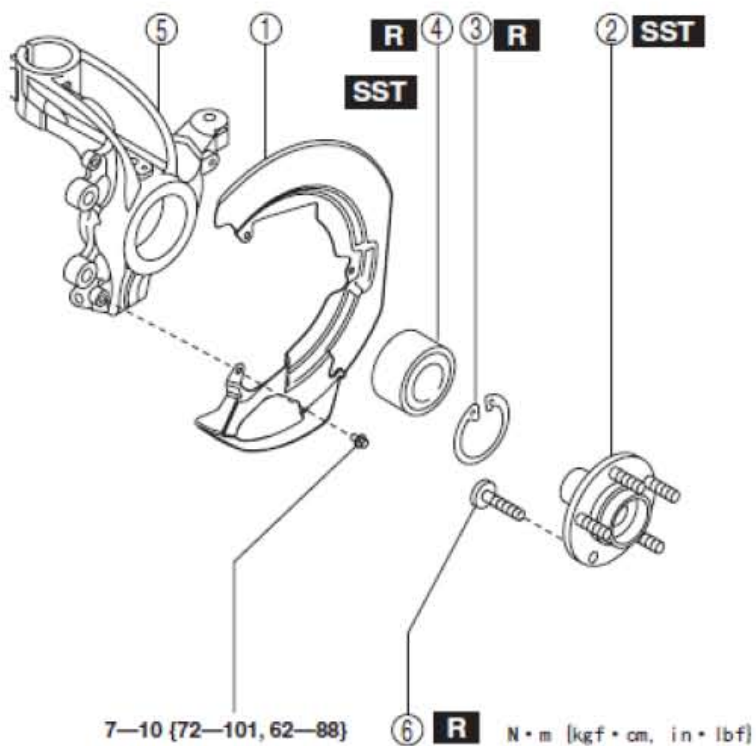


前下臂球形接头安装说明

说明:螺栓的插入方向既可以在车辆前也可在车辆后，但是，在车辆左右侧的插入方向要保持一致。

1.4 轮毂和转向节的拆卸/组装

1). 按表中指示的顺序进行拆分。

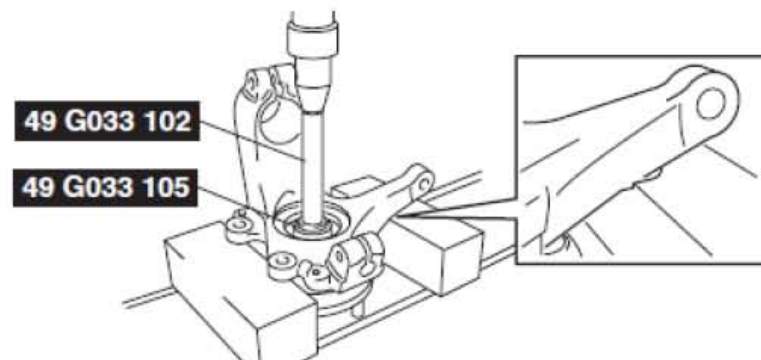


1	防尘盖
2	轮毂组件
3	固定夹
4	车轮轴承
5	转向节
6	轮毂螺栓

2). 按照与拆分相反的顺序进行组装。

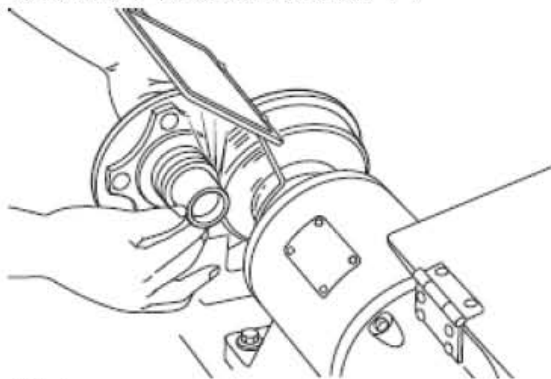
轮毂组件的拆卸说明

- 1). 用SSTs 安装轮毂组件。
- 2). 若轴承内座圈保持在前轮毂组件上，应进行以下步骤：



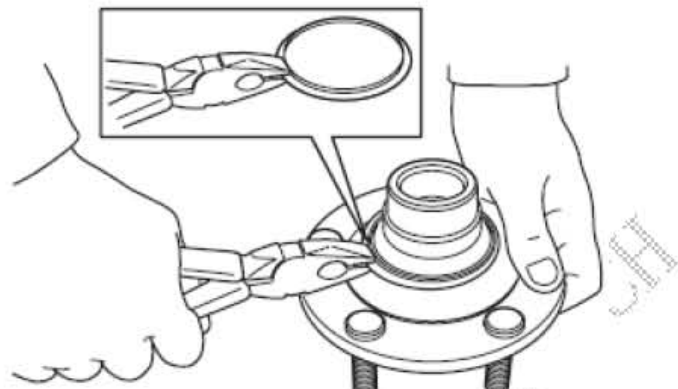
不使用SST

- 1). 打磨轴承内座圈的一部分，直至剩下 约0.5mm{0.02 in}。
- 2). 用凿子将轴承内座圈拆下。



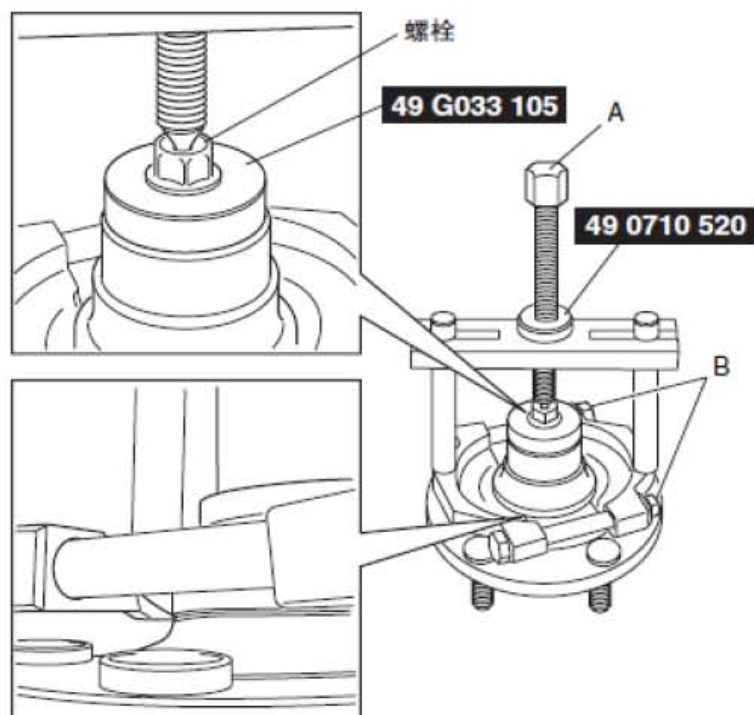
使用SST

- 1). 按照图示拆下部件。

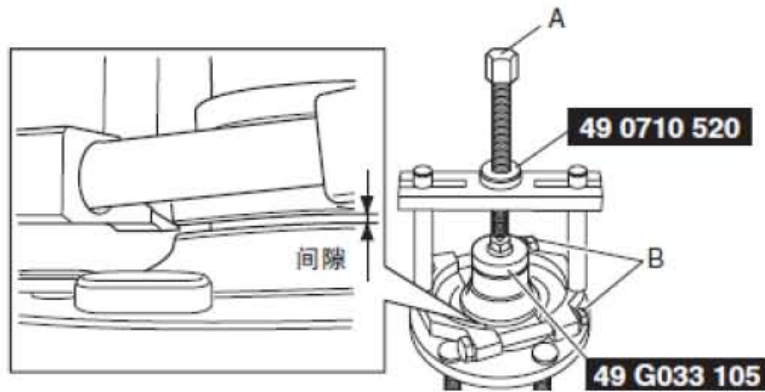


- 2). 按照图示定位SST 及一个备用螺栓（M10 长度90mm{3.5 in} 或更小）。

注意：因为SST 接头片的啮合较浅且容易脱落，所以在紧固A 部分时应紧固好B 部分。

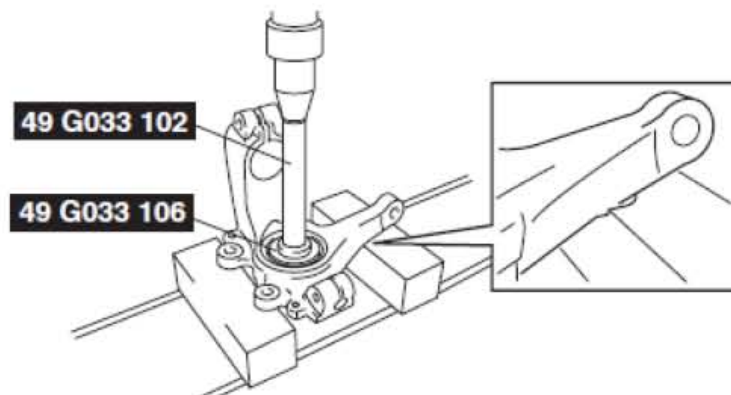


- 3). 紧固SSTA 部分直至轴承内座圈与轮毂组件之间的间距为1—2 mm {0.04—0.07 in}。
- 4). 暂时松开SSTA 部分并重新安装SST。
- 5). 紧固SSTA 部分并拆下轴承内座圈。



车轮轴承的拆卸说明

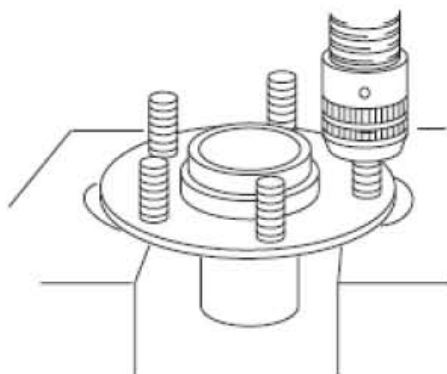
- 1). 用SSTs 拆下车轮轴承。



轮毂螺栓的拆卸说明

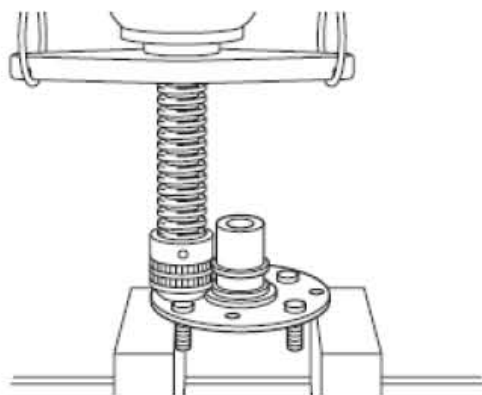
说明:除了更换之外，一般情况下不需要拆下轮毂螺栓。

- 1). 用压具拆下轮毂螺栓。



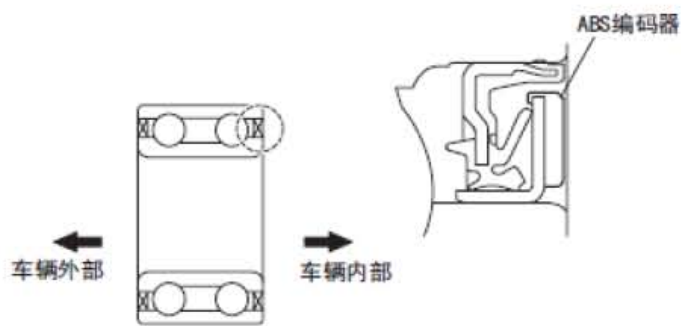
轮毂螺栓的安装说明

1). 用压具安装新的轮毂螺栓。

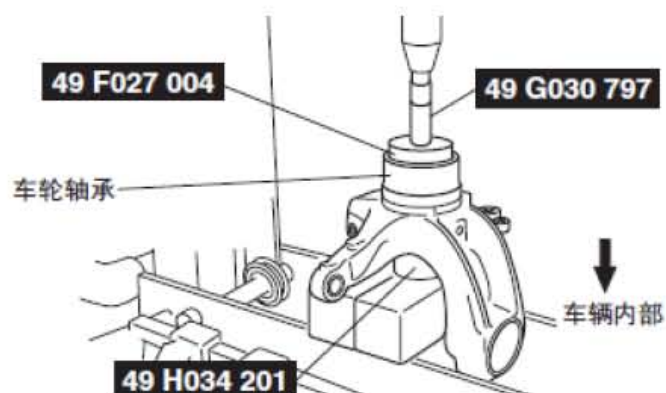


车轮轴承的安装说明

说明: 安装带ABS编码器 (面向车辆内部) 的车轮轴承。

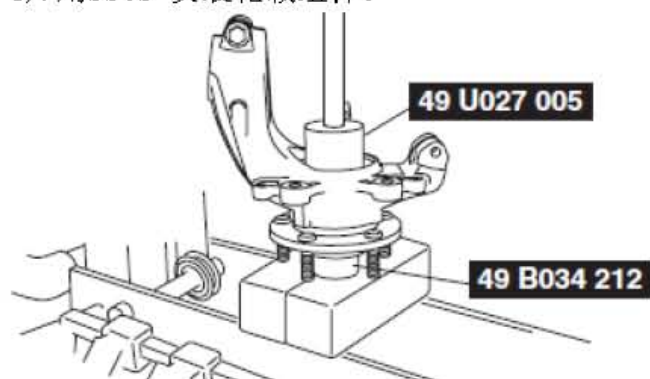


1). 用SSTs 安装新的车轮轴承。



轮毂组件的安装说明

- 1). 用SSTs 安装轮毂组件。

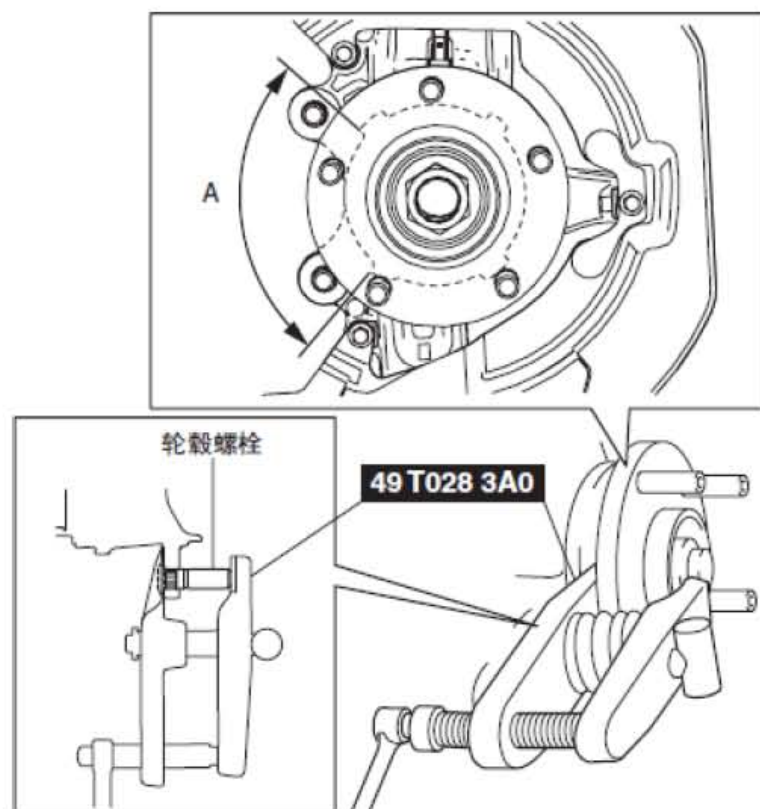


1.5 前轮毂螺栓的更换

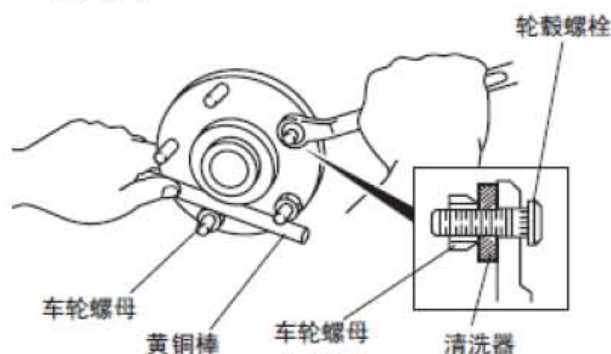
- 1). 拆下制动钳组件和制动盘。
- 2). 如图中所示，用SST 拆下轮毂螺栓。

说明:在拆除轮毂螺栓时，在图中所示范围A 之间进行以留有拆除螺栓的空间。

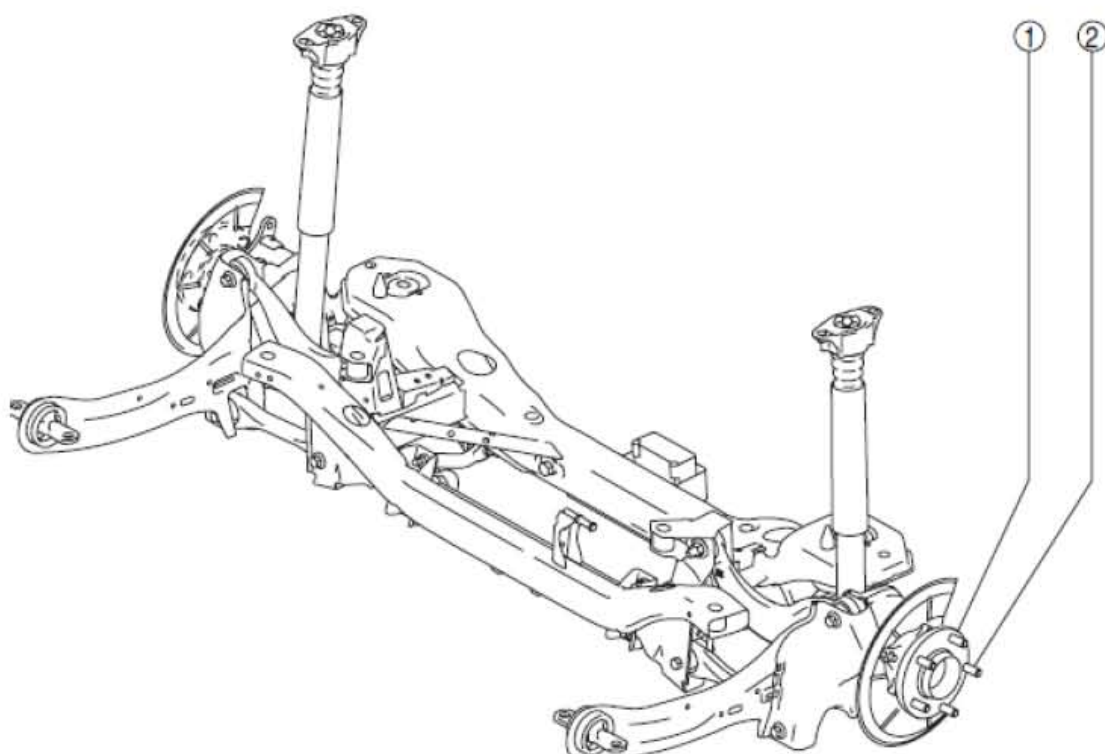
- 3). 在轮毂中安置新轮毂螺栓。



- 4). 如图所示, 将一个尺寸合适的垫圈放置在车轮轮毂上以安装轮毂螺栓, 并拧紧螺母。



1.6 后桥位置索引图

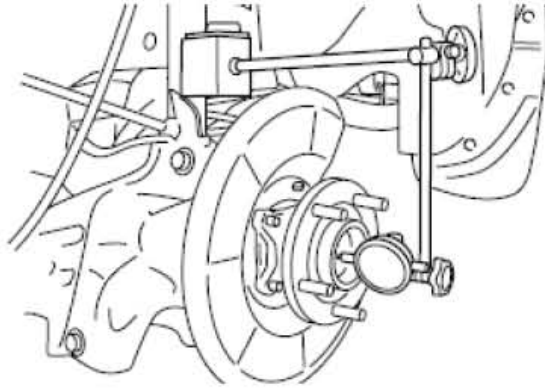


1	轮毂组件
2	轮毂螺栓

1.7 轮毂组件的检查

车轮轴承间隙过大的检查

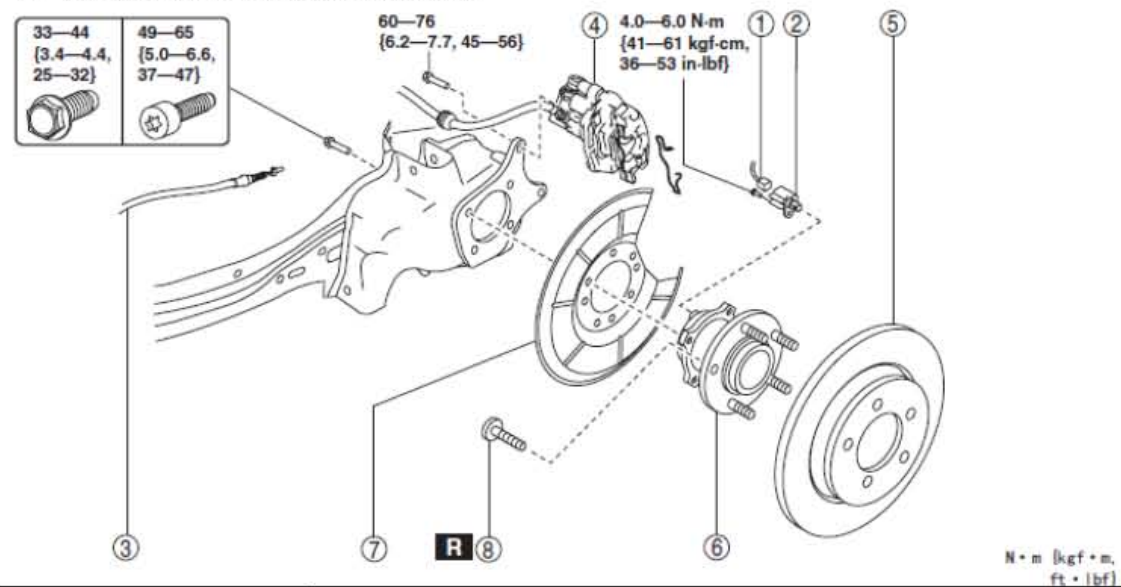
- 1). 拆下制动钳组件和制动盘。
- 2). 按照图中所示安装磁性底座和千分表, 并且测量车轮轴承轴向过大的间隙。
 - 如果超过规定的最大值, 应更换轮毂组件。
 - 后轮轴承最大间隙: 0.05 mm {0.002 in}



1.8 轮毂组件的拆卸/安装

注意:如果在执行下列步骤之前没有提前拆下ABS 轮速传感器, 则在误动作拉动线束的情况下可能会导致线束开路。在执行下列步骤之前, 应断开ABS 轮速传感器 (轴侧), 并将线束固定在适当的位置, 以确保在维修车辆时不会由于误动作拉动线束。

- 1). 按表中所示的顺序进行拆卸。
- 2). 按与拆卸相反的顺序进行安装。



1	ABS 轮速传感器连接器
2	ABS 轮速传感器
3	后驻车制动器拉索
4	制动钳部件
5	制动盘
6	轮毂组件
7	防尘盖
8	轮毂螺栓

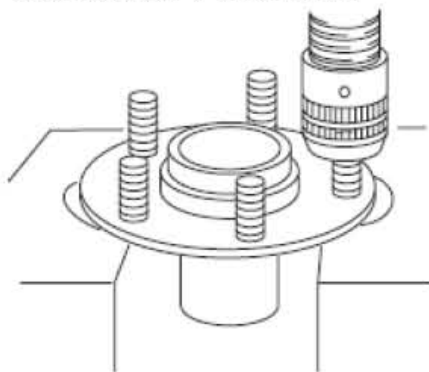
制动钳部件的拆卸说明

- 1). 拆下固定夹和悬置托架安装螺栓。
- 2). 将制动钳组件从纵臂上拆下，并且用缆绳将其悬在不产生障碍的地方。

轮毂螺栓的拆卸说明

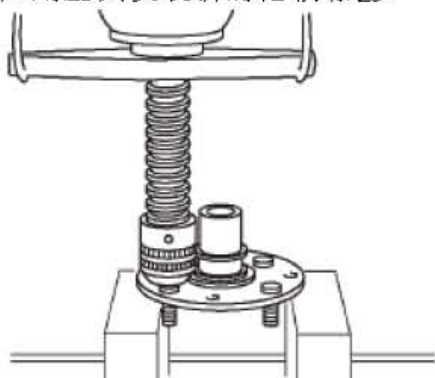
说明:除了更换之外，一般情况下不需要拆下轮毂螺栓。

- 1). 用压具拆下轮毂螺栓。



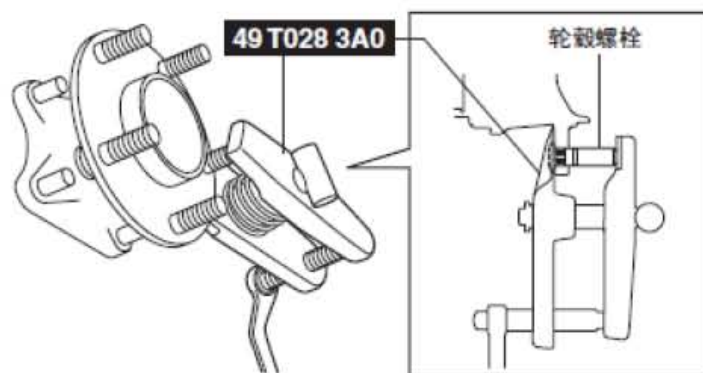
轮毂螺栓的安装说明

- 1). 用压具安装新的轮毂螺栓。

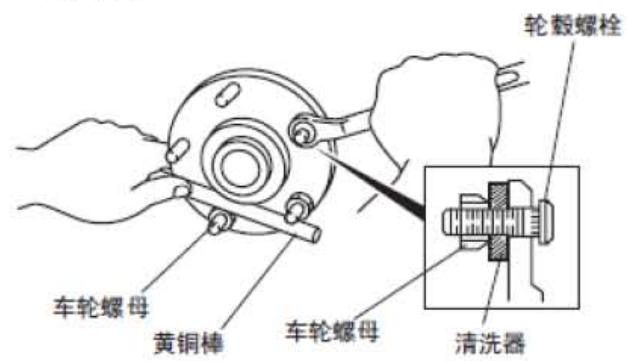


轮毂螺栓的更换

- 1). 拆下制动钳组件和制动盘。
- 2). 如图中所示，用SST 拆下轮毂螺栓。
- 3). 在轮毂中安置新轮毂螺栓。



- 4). 如图所示，将一个尺寸合适的垫圈放置在车轮轮毂上以安装轮毂螺栓，并拧紧螺母。



LAUNCH