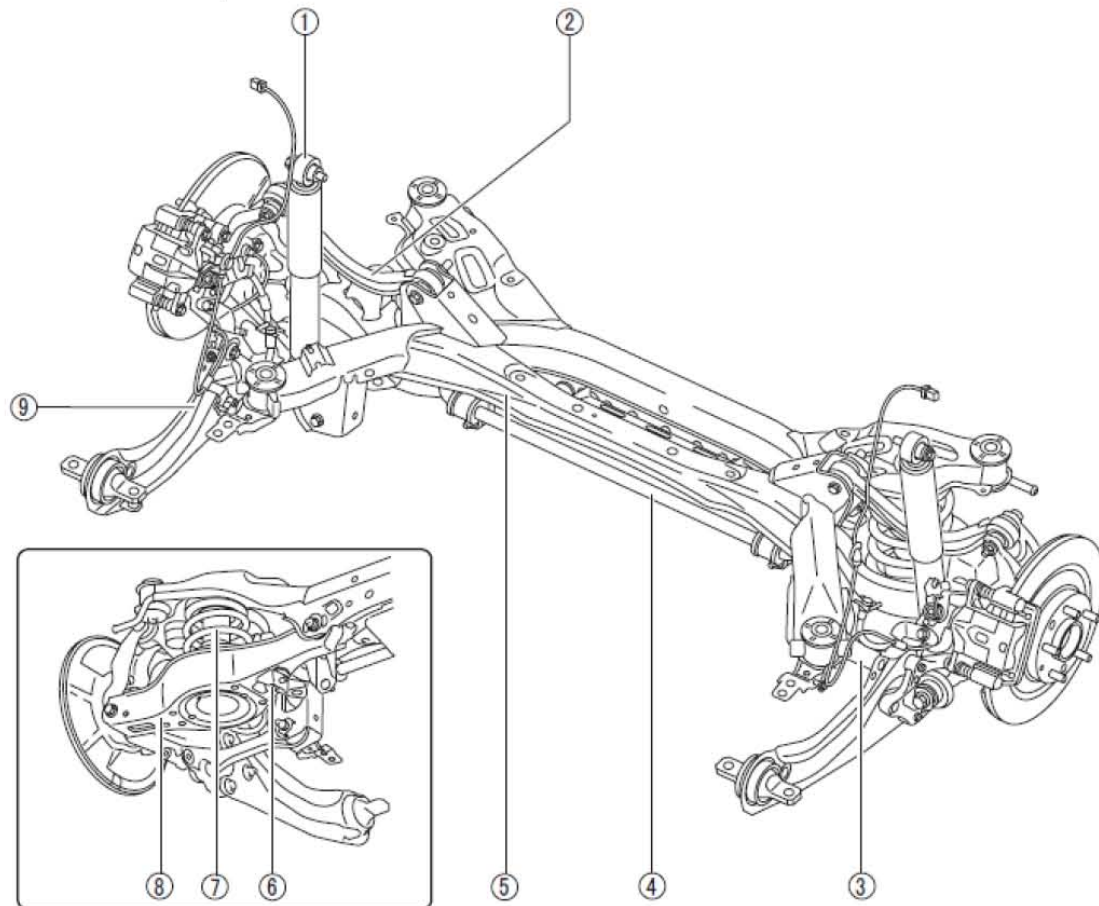


5. 后悬挂装置

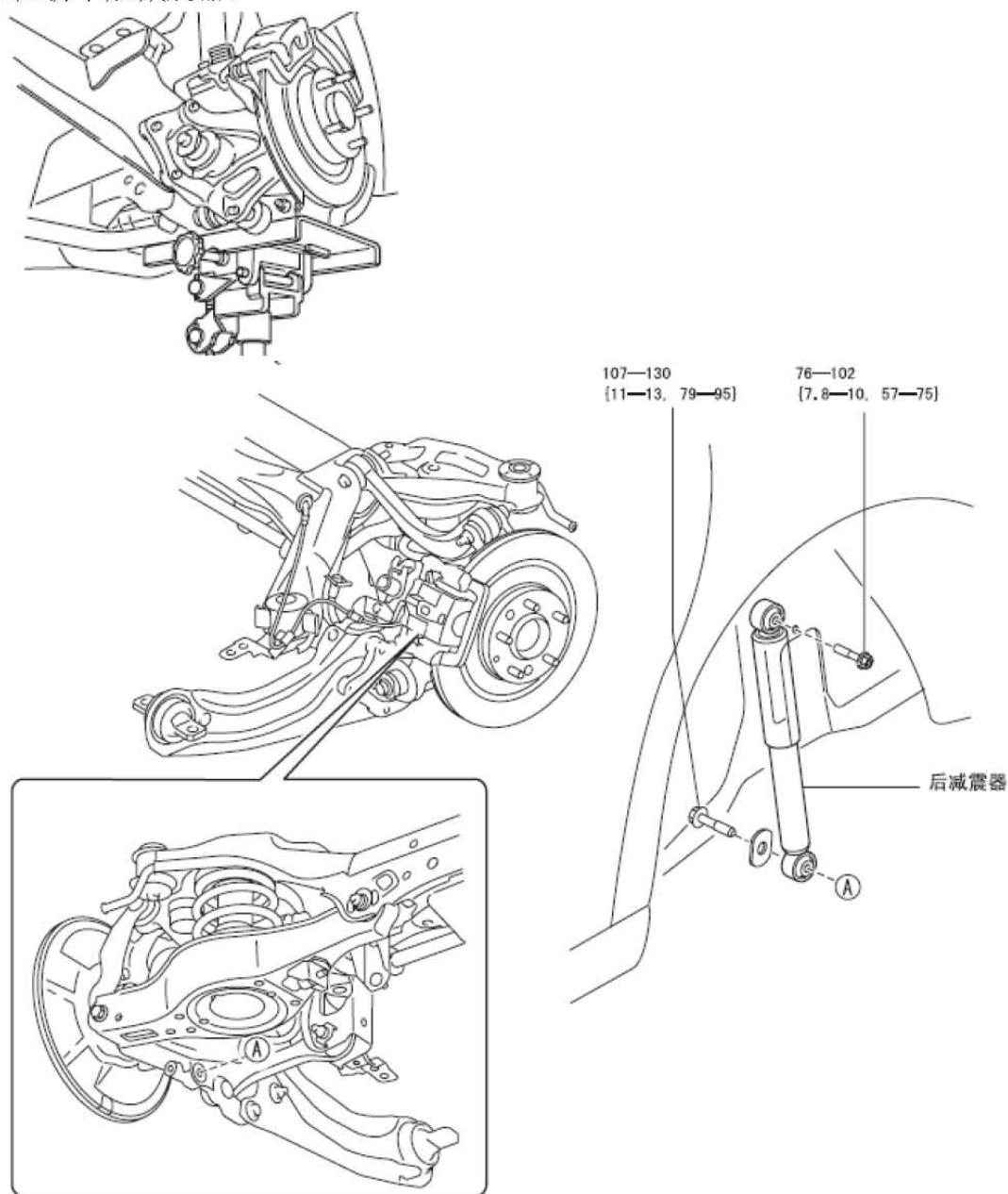
5.1 后悬架位置索引图



1	后减震器
2	后上臂
3	后横向链杆
4	后稳定杆
5	后横梁
6	稳定控制杆
7	后螺旋弹簧
8	后下臂
9	纵臂

5.2 后减震器的拆卸/安装

- 1). 用千斤顶顶起后桥组件。
- 2). 拆下后减震器。



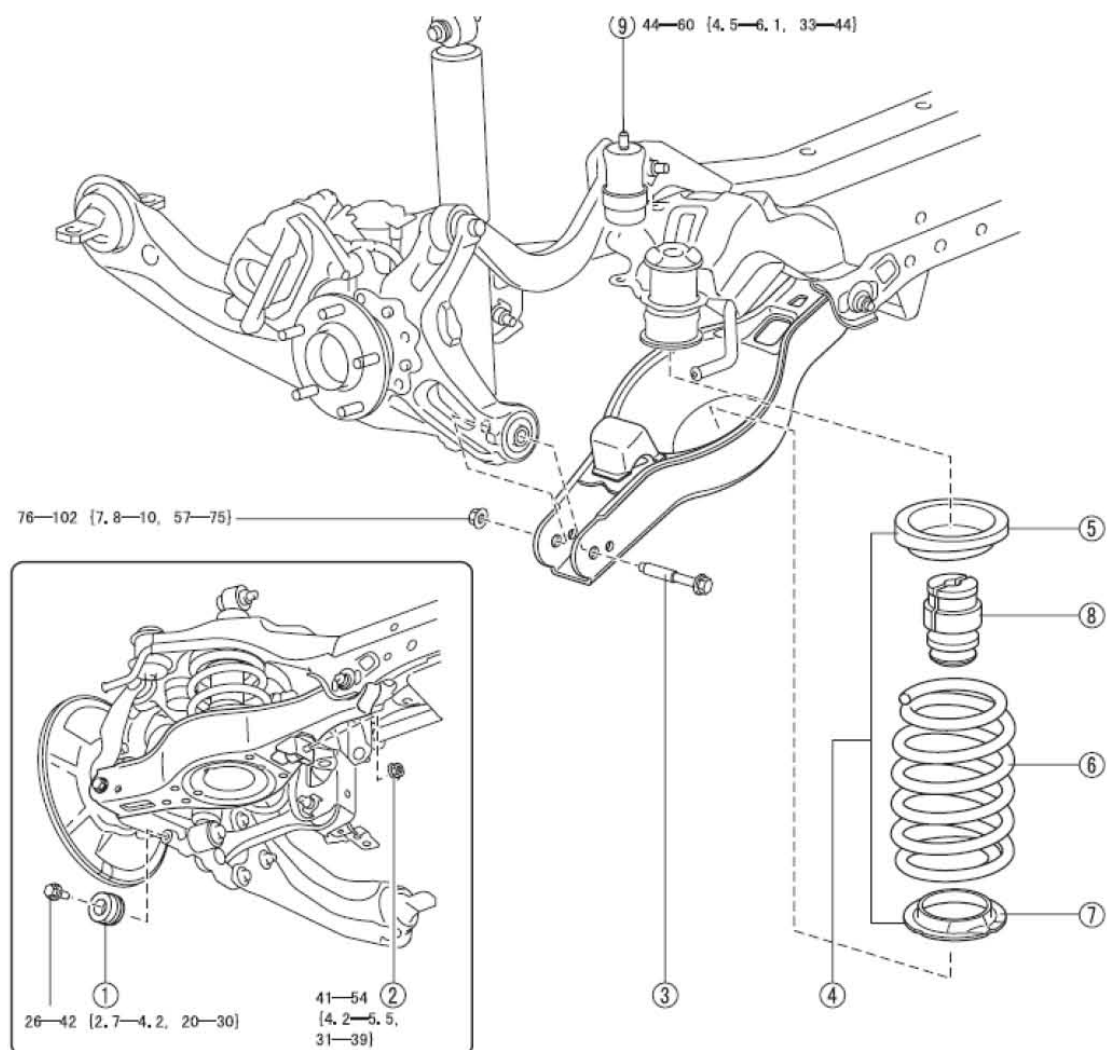
N·m [kgf·m, ft·lbf]

- 3). 安装后减震器。

5.3 后螺旋弹簧的拆卸/安装

- 1). 在车辆右侧操作时，应断开后自动调平传感器连杆。
- 2). 按表中所示的顺序进行拆卸。
- 3). 按与拆卸相反的顺序进行安装。

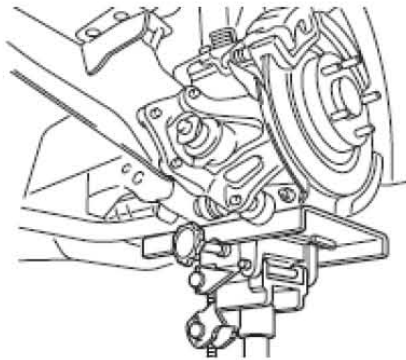
4). 检查后轮定位。



1	动态阻尼器
2	后稳定控制杆下侧螺母
3	后下臂外侧螺栓
4	后螺旋弹簧组件
5	上弹簧座橡胶
6	后螺旋弹簧
7	下部弹簧座
8	跳动止动器
9	跳动止动器（车身侧）

后下臂外侧螺栓的拆卸说明

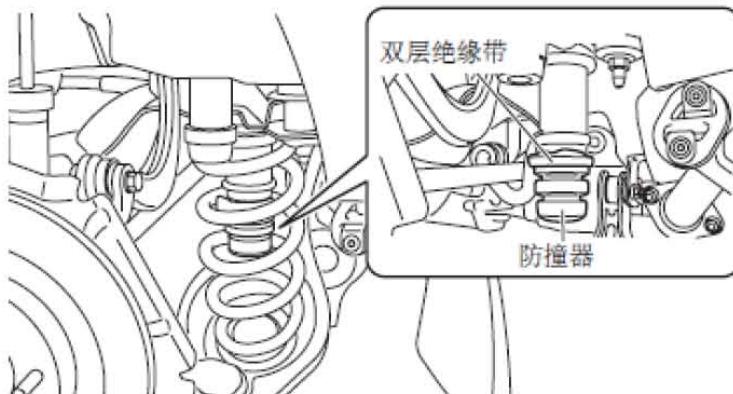
- 1). 用千斤顶支撑住下臂。
- 2). 拧松下臂的内螺栓。
- 3). 拆下下臂的外螺栓。



后螺旋弹簧的拆卸说明

警告:若在拆卸后螺旋弹簧期间后螺旋弹簧接触到防撞器, 则可能使后螺旋弹簧的油漆受损, 导致产生铁锈。况且, 如果不进行除锈, 后螺旋弹簧可能制动。拆下后螺旋弹簧时, 在防撞器的边缘上贴上胶带, 当心后螺旋弹簧受损。

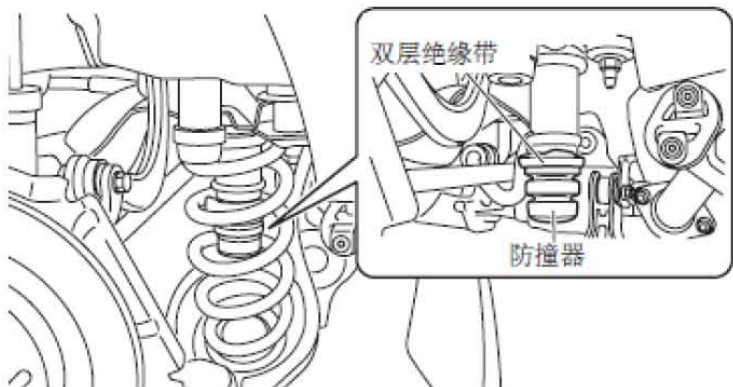
- 1). 将双层乙烯基胶带贴在止动器安装区域。
- 2). 慢慢降下千斤顶, 然后拆下后螺旋弹簧。



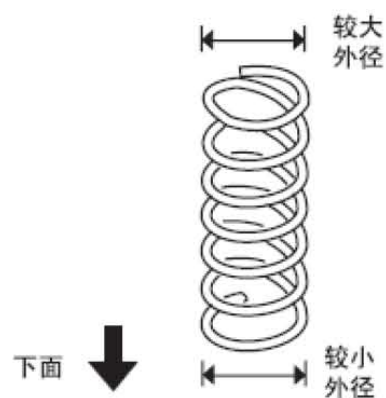
后螺旋弹簧的安装说明

警告:若在安装后螺旋弹簧期间后螺旋弹簧接触到防撞器, 则可能使后螺旋弹簧的油漆受损, 导致产生铁锈。况且, 如果不进行除锈, 后螺旋弹簧可能制动。安装后螺旋弹簧时, 在防撞器的边缘上贴上胶带, 当心后螺旋弹簧受损。

- 1). 将双层乙烯基胶带贴在止动器安装区域。

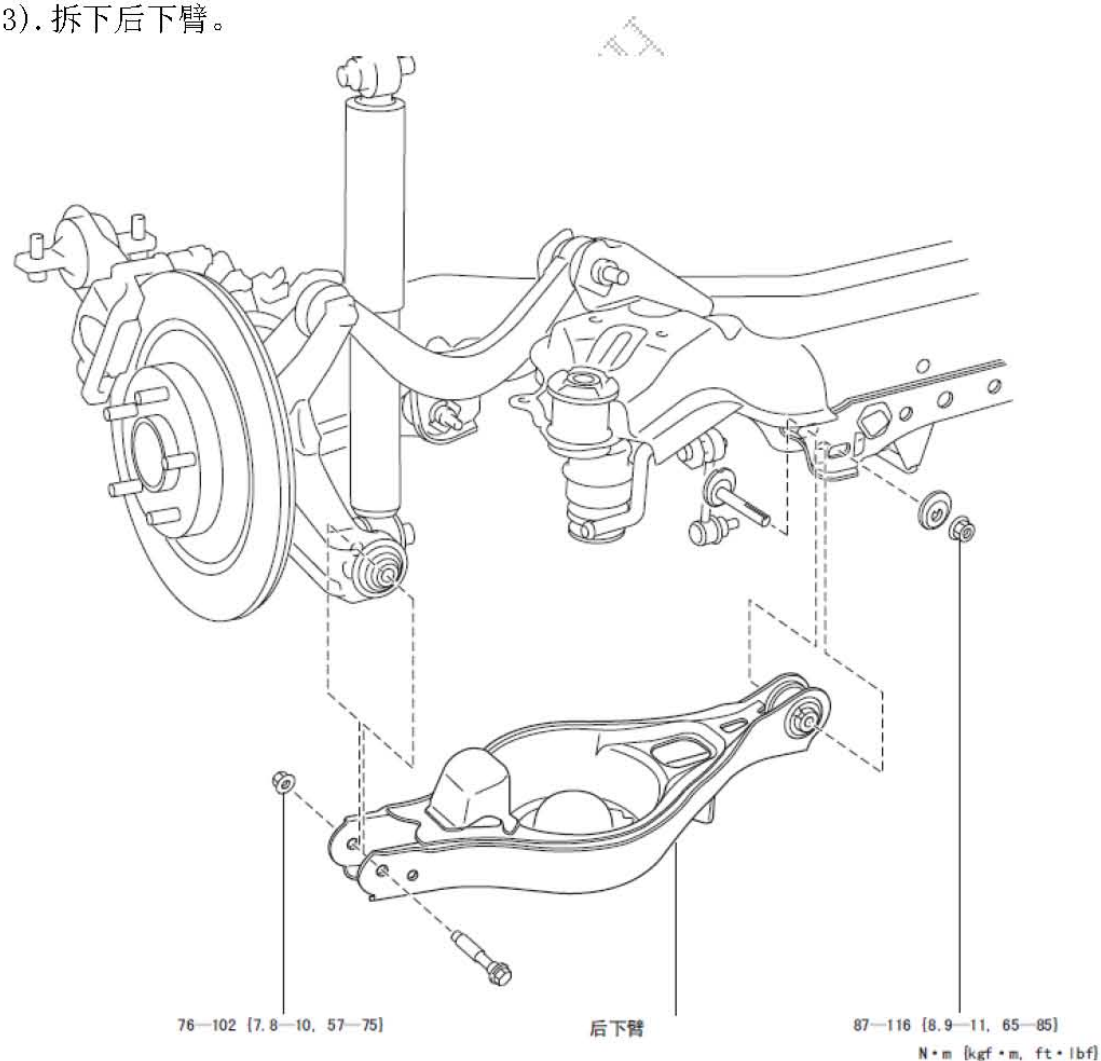


- 2). 使螺旋弹簧较小的外径向下，安装螺旋弹簧。
 - 3). 把千斤顶放在下臂下方，然后用千斤顶缓慢举升。
- 警告:**安装螺旋弹簧是很危险的。螺旋弹簧可能会飞出，导致重伤甚至死亡。
- 4). 安装下臂（外侧）螺栓。



5.4 后下臂的拆卸/安装

- 1). 在车辆右侧操作时，应断开后自动调平传感器连杆。
- 2). 拆下后螺旋弹簧。
- 3). 拆下后下臂。

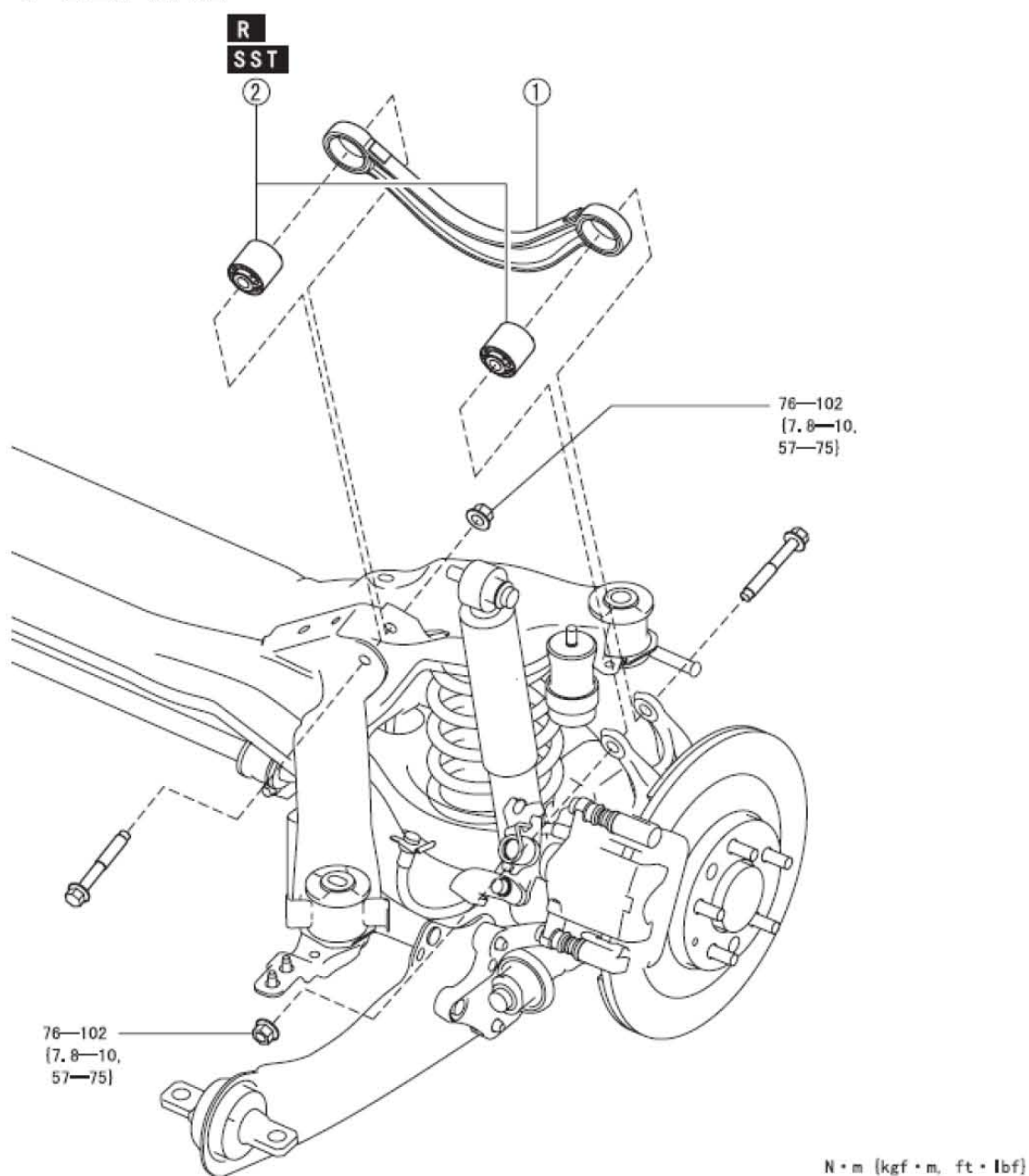


- 4). 安装后下臂。
- 5). 安装后螺旋弹簧。
- 6). 检查后轮定位，并按需进行调整。

5.5 后上臂的拆卸/安装

注意:如果在执行下列步骤之前没有提前拆下ABS 轮速传感器，则在误动作拉动线束的情况下可能会导致线束开路。在执行下列步骤之前，应拆下ABS 车轮转速传感器（轴侧），并将它固定在妥当的位置，以确保在检修车辆时不会误动作拉动线束。

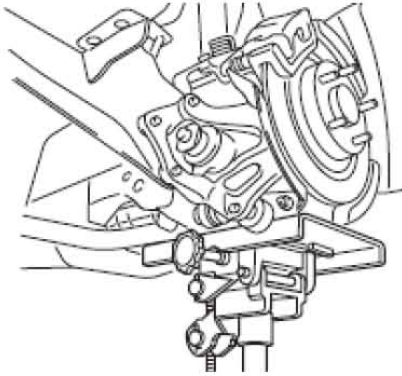
- 1). 按表中所示的顺序进行拆卸。
- 2). 按与拆卸相反的顺序进行安装。
- 3). 检查后轮定位。



1	后上臂
2	后上臂衬套

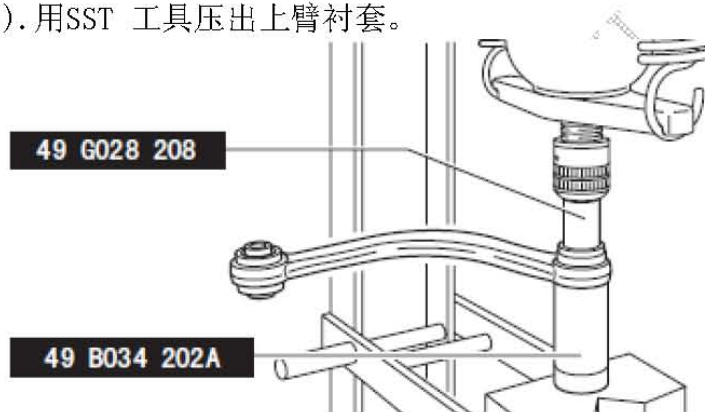
后上臂的拆卸说明

- 1). 将车辆顶起，成卸载状态，并用千斤顶支撑住纵臂。
- 2). 松开后上臂的内侧。
- 3). 拆下后上臂的外侧。
- 4). 拆下后下臂。



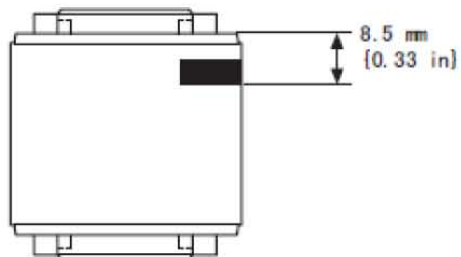
后上臂衬套的拆卸说明

- 1). 用SST 工具压出上臂衬套。

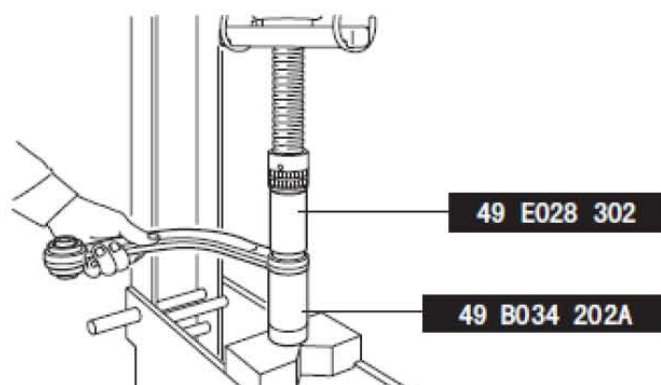


后上臂衬套的安装说明

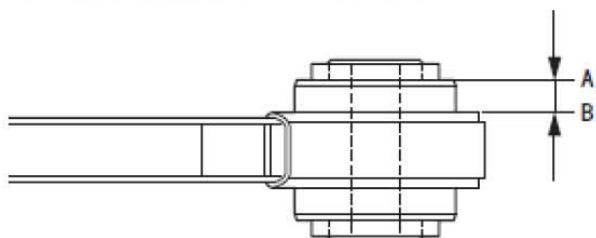
- 1). 如图所示，标记新的衬套。



2). 用SST 将衬套压入标记处。



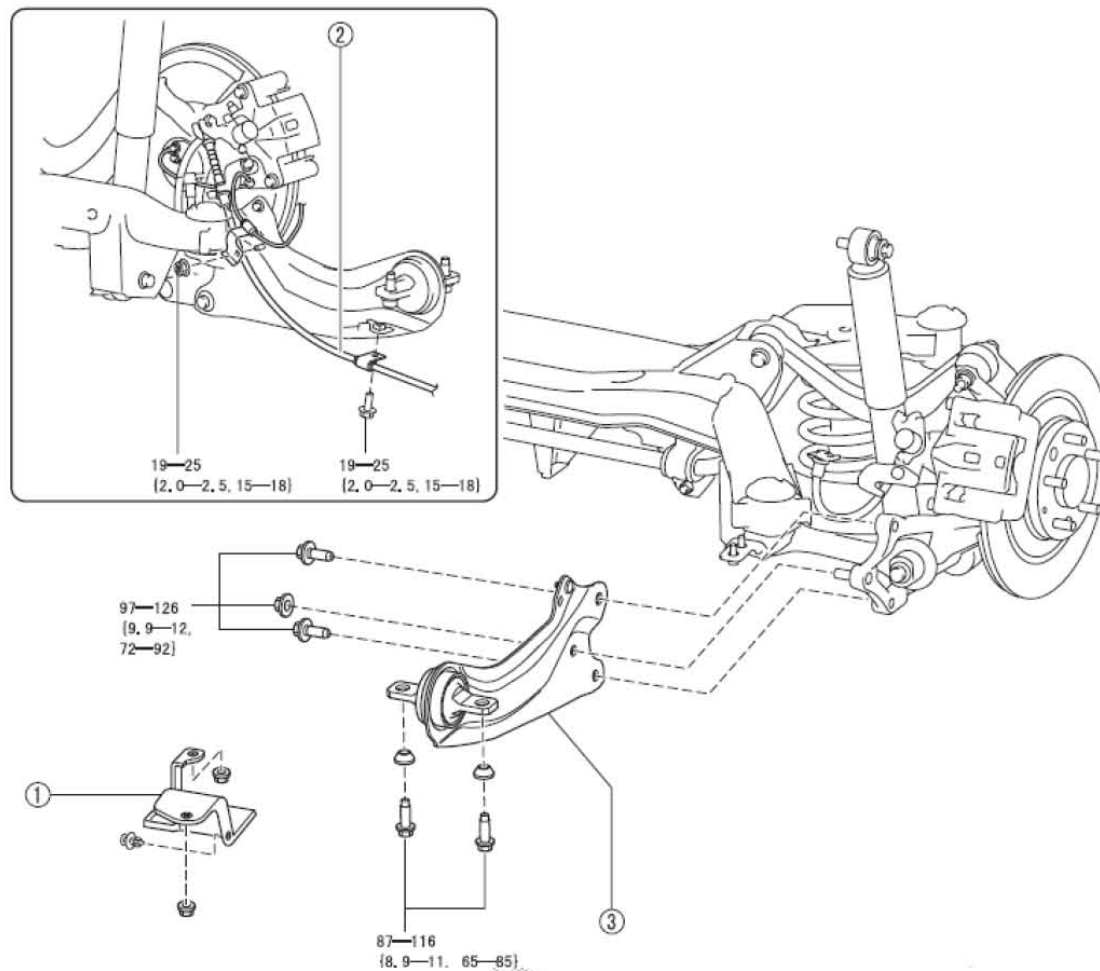
3). 检查间隔距离A—B 是否为7.9—9.1 mm {0.32—0.35 in}。



5.6 后纵臂拆卸/安装

注意:如果在执行下列步骤之前没有提前拆下ABS 轮速传感器, 则在误动作拉动线束的情况下可能会导致线束开路。在执行下列步骤之前, 应拆下ABS 车轮转速传感器 (轴侧), 并将它固定在妥当的位置, 以确保在检修车辆时不会误动作拉动线束。

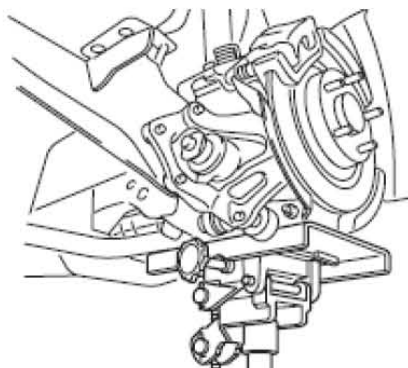
- 1). 按表中所示的顺序进行拆卸。
- 2). 按与拆卸相反的顺序进行安装。
- 3). 检查后轮定位。



1	罩盖
2	驻车制动器拉线
3	后纵臂

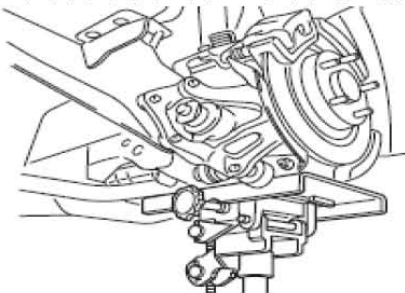
后纵臂的拆卸说明

- 1). 将车辆顶起，成卸载状态，并用千斤顶支撑住纵臂。
- 2). 拆下后纵臂。

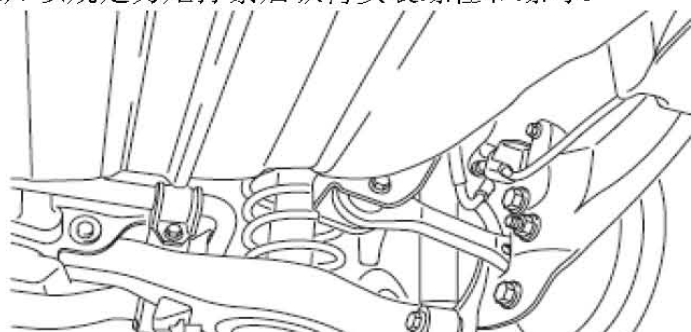


后纵臂的安装说明

- 1). 用千斤顶支撑不承载的后桥。



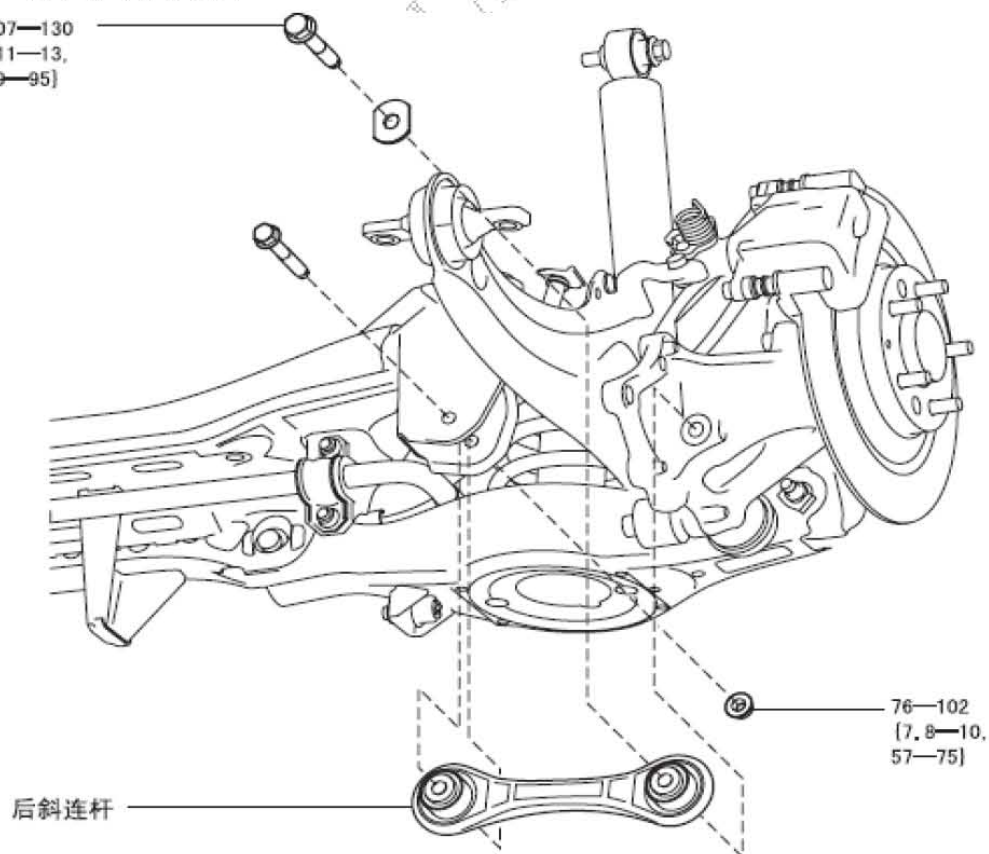
- 2). 临时安装后纵臂转向节。
- 3). 安装后纵臂前侧。
- 4). 以规定力矩拧紧后纵臂安装螺栓和螺母。



5.7 后横向连杆拆卸/安装

- 1). 拆下后横向链杆。

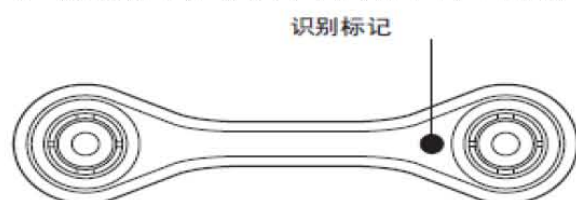
107—130
[11—13,
79—95]



后斜连杆

76—102
[7, 8—10,
57—75]

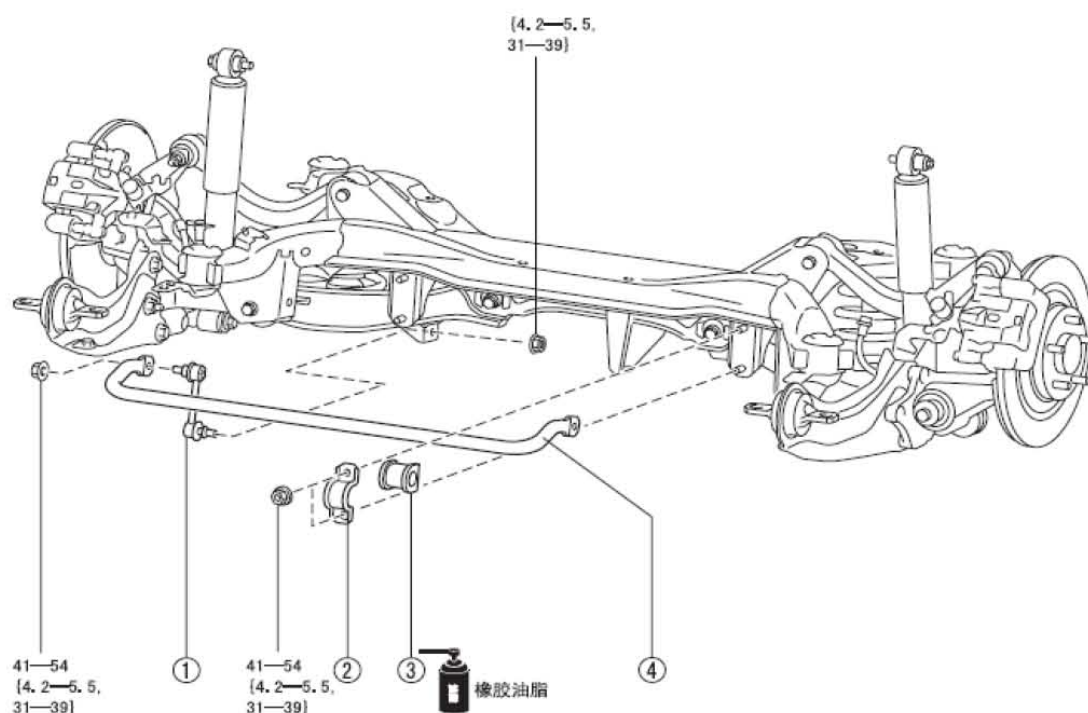
2). 使后横连杆标识向前和向车内安装后横连杆。



3). 检查后轮定位。

5.8 后稳定杆拆卸/安装

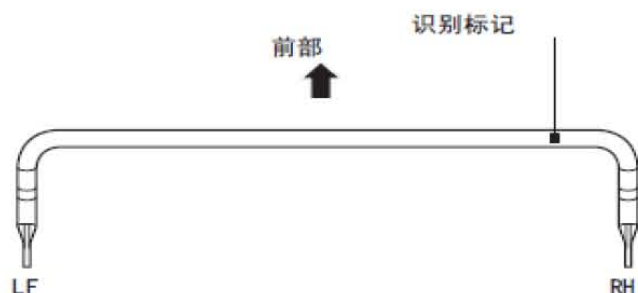
- 1). 按表中所示的顺序进行拆卸。
- 2). 按与拆卸相反的顺序进行安装。



1	稳定控制杆
2	稳定器支架
3	衬套
4	后稳定杆

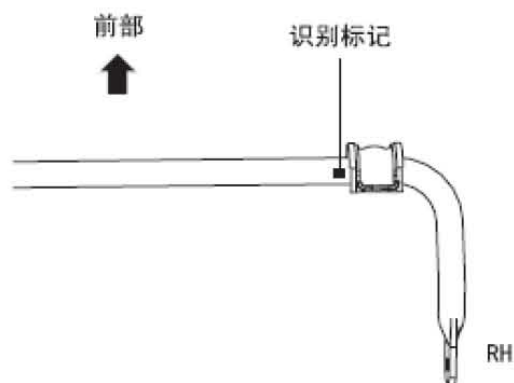
后稳定杆安装说明

1). 在后稳定杆上划上识别标记，标记朝向车的右侧。

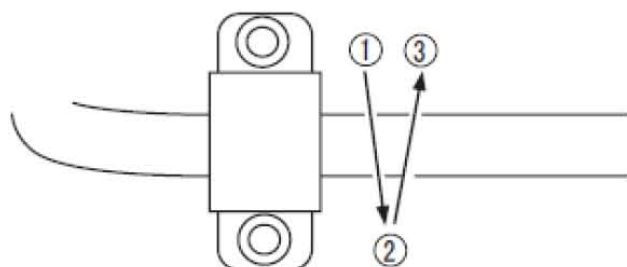


衬套和稳定杆支架的安装说明

1). 使衬套和稳定杆支架的识别标记向外，安装衬套和稳定杆支架。



2). 按图示顺序拧紧螺栓。



5.9 后稳定控制杆的检查

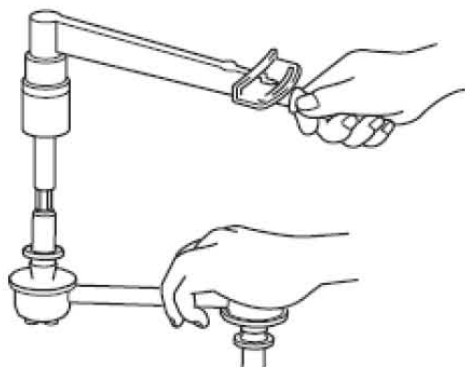
1). 将稳定控制杆从汽车上拆下。

2). 检查是否出现弯曲或者损坏。

3). 测量球笼万向节的起动扭矩。

- 左右摇动球笼万向节螺栓10次。
- 转动球笼万向节双头螺栓10圈。
- 使用一个合适的内六角套筒扳手和力矩扳手测量起动转矩。

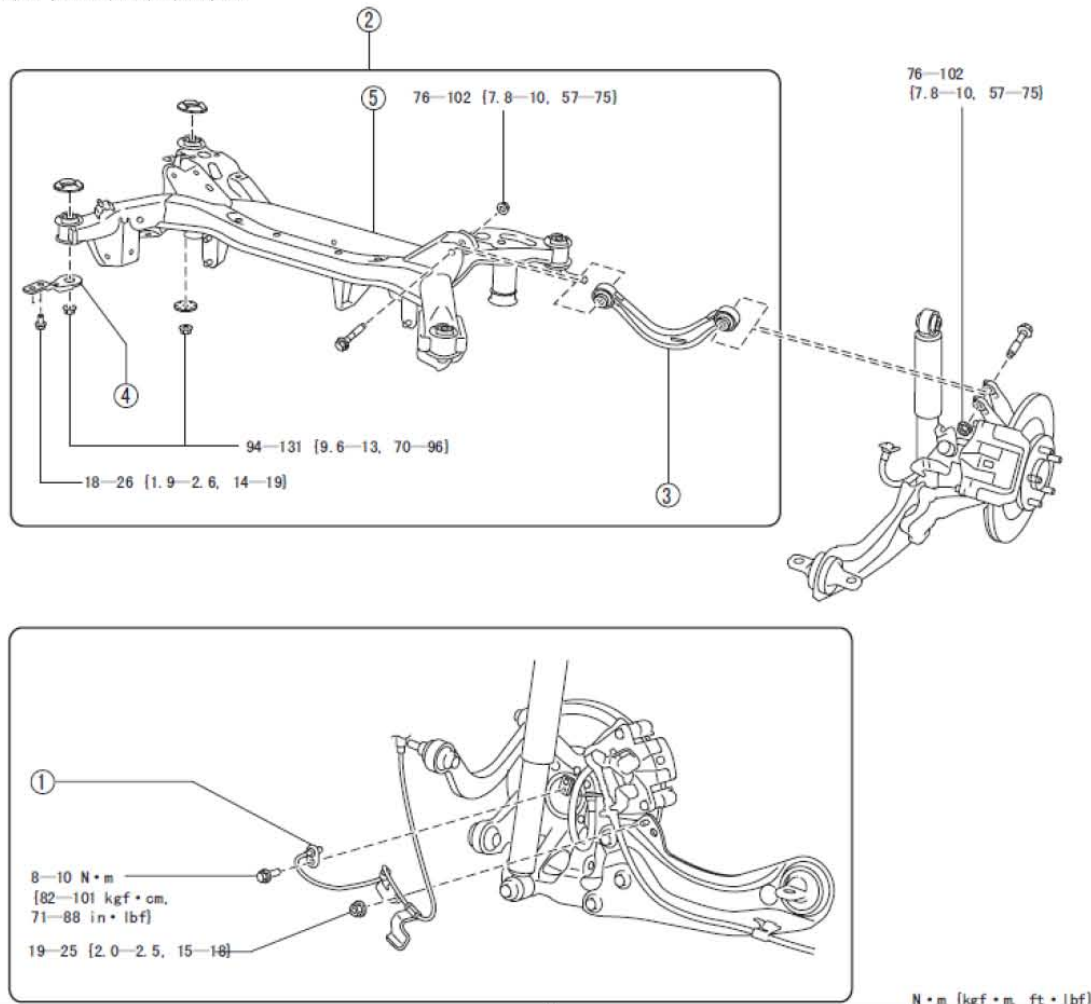
后稳定控制杆起始扭矩: $0.2\text{—}0.8\text{ N}\cdot\text{m}$ { $2.1\text{—}8.1\text{ kgf}\cdot\text{cm}$,
 $1.8\text{—}7.0\text{ in}\cdot\text{lbf}$ }



5.10 后横梁的拆卸/安装

注意:如果在执行下列步骤之前没有提前拆下ABS 轮速传感器, 则在误动作拉动线束的情况下可能会导致线束开路。在执行下列步骤之前, 应拆下ABS 车轮转速传感器 (轴侧), 并将它固定在妥当的位置, 以确保在检修车辆时不会误动作拉动线束。

- 1). 拆下主消声器和中间管。
- 2). 拆下后自动调平传感器。
- 3). 拆下后稳定杆。
- 4). 拆下后螺旋弹簧。
- 5). 拆下后下臂。
- 6). 拆下后横向链杆。
- 7). 按表中所示的顺序进行拆卸。
- 8). 按与拆卸相反的顺序进行安装。
- 9). 检查后轮定位。



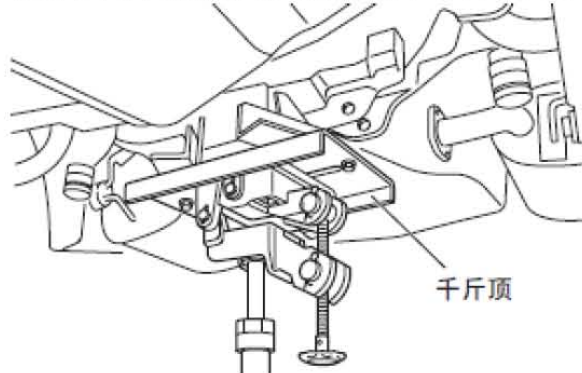
1	后ABS 车轮转速传感器
2	横梁组件
3	后上臂
4	止动板
5	后横梁

横梁组件的拆卸说明

警告:横梁的拆卸具有危险性。横梁组件可能会掉下来,并且会导致严重的伤亡。

确认千斤顶能安全地支撑住横梁组件。

- 1). 松开后上臂内侧。
- 2). 拆下后下臂外侧。
- 3). 用千斤顶支撑住横梁组件,并拆下螺母。



- 4). 拆下横梁零件。

LAUNCH