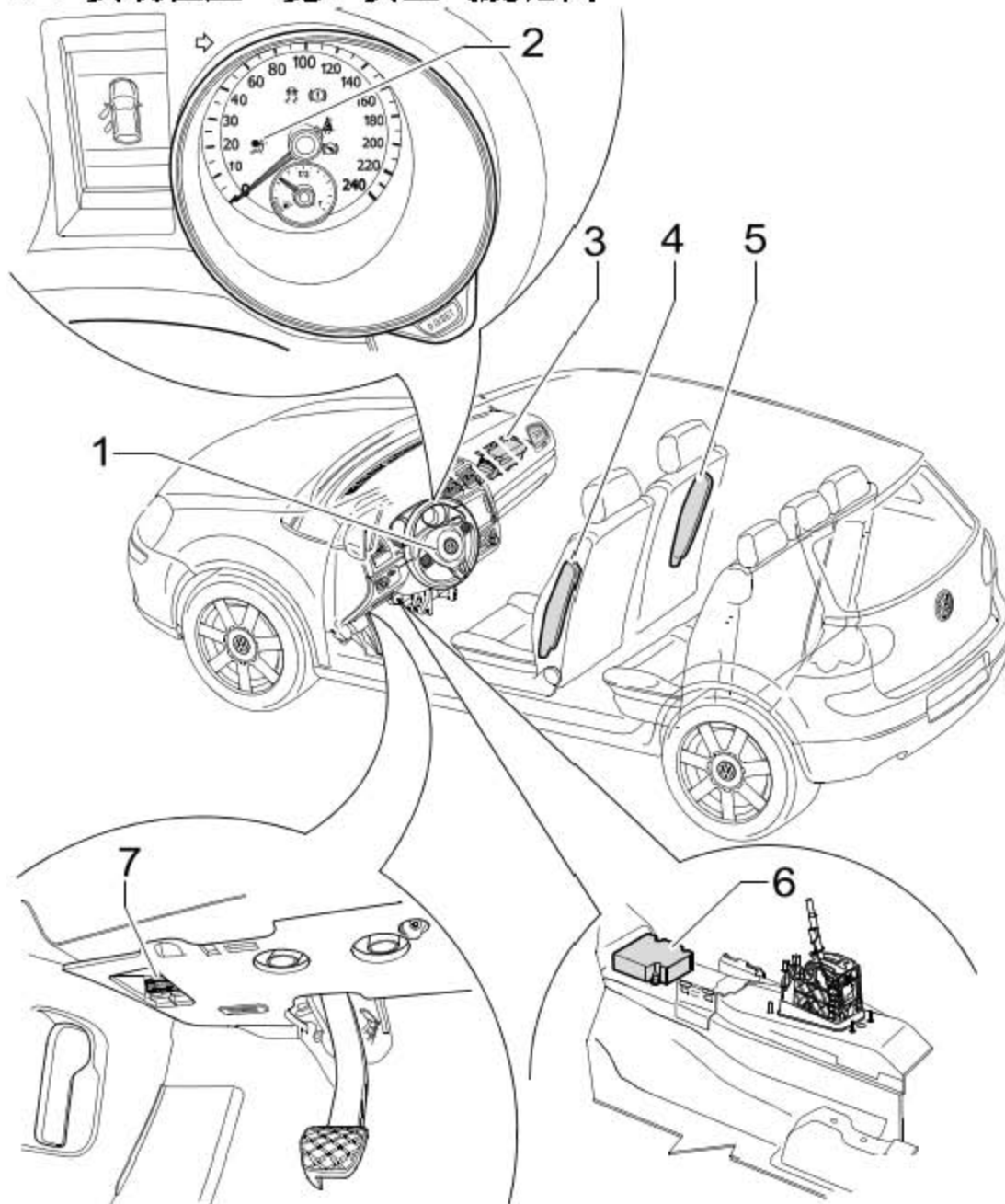
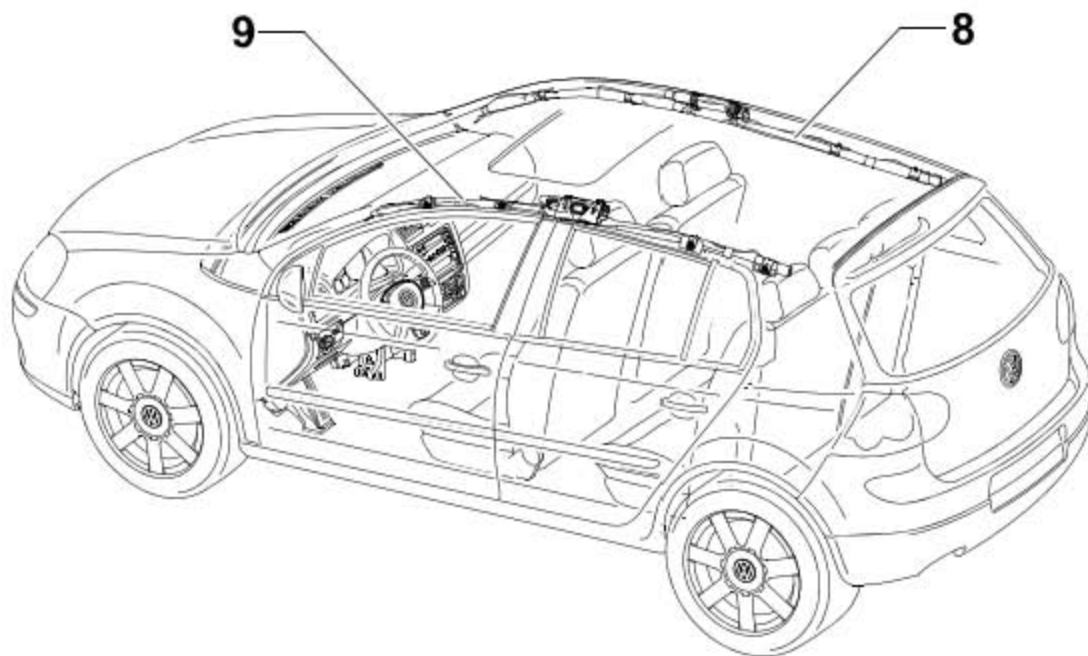


4. 安全气囊

4.1 安装位置一览：安全气囊范围



- 1). 驾驶员侧安全气囊
- 2). 安全气囊指示灯 -K75-
- 3). 副驾驶侧安全气囊
- 4). 驾驶员侧侧面安全气囊
- 5). 副驾驶侧侧面安全气囊
- 6). 安全气囊控制单元 -J234-
- 7). 诊断插头



8). 副驾驶员侧头部安全气囊

9). 驾驶员侧头部安全气囊

4.2 操作安全气囊的安全措施

- ◆ 只允许由受过培训的人员进行检测、装配和维修工作。
- ◆ 操作安全气囊系统时必须断开蓄电池的接地线。断开蓄电池后不必等待。在将安全气囊系统连接到电源上时，车内不能有人逗留。
- ◆ 在取出（接触）安全气囊单元之前，操作员必须进行静电放电。这可以通过触摸诸如水管、暖气管或金属支架之类的接地金属零件来实现。
- ◆ 从运输容器中取出安全气囊单元后，必须立即进行安装。
- ◆ 安装工作中断时必须将安全气囊单元重新装入运输容器中。
- ◆ 不允许随意放置安全气囊单元。
- ◆ 在已拆卸的情况下存放安全气囊时，应该将带软垫的一侧指向上方。
- ◆ 如果安全气囊单元摔落到硬底板上或受损，则不允许再安装。

4.2.1 头部安全气囊的附加安全规定

- ◆ 每次都必须更换损坏的立柱饰板，不得维修。
- ◆ 不允许弯折或扭转头部安全气囊。
- ◆ 在头部安全气囊区域进行车身维修后，必须检查车身是否存在焊溅物、变形和擦伤痕（必要时与对面一侧进行比较）。
- ◆ 如果要更换已触发过的头部安全气囊，则必须更换成型顶蓬、车门密封件及压边、头部安全气囊导向件、扶手支架和 A 柱、B 柱、C 柱和 D 柱（如果有的话）的饰板。如果存在损坏，还需更换车内阅读灯（后部）、车顶扶手和车顶密封条。

4.3 安全气囊单元的废处理

- ◆ 根据国家法律规定，应该对未触发的安全气囊单元以原始包装形式进行回收利用！如有疑问，请咨询销售中心和进口商。
- ◆ 可根据企业废弃物规定对已触发的安全气囊单元进行废处理。

4.4 发生事故后更换安全气囊单元

4.4.1 发生事故时触发了安全气囊

如果发生事故时触发了安全气囊，原则上必须更换以下部件：

- ◆ 所有已触发的安全气囊单元。
- ◆ 副驾驶员模块支撑和支架（已触发副驾驶员安全气囊）。
- ◆ 带滑环的复位环（已触发驾驶员安全气囊）。
- ◆ 所有已触发的带安全带拉紧器的安全带。
- ◆ 根据需要（目检）还必须更换：所有损坏的部件。

4.4.2 发生事故时未触发安全气囊

如果安全气囊报警指示灯 -K75-未显示存在故障，则无需更换安全气囊部件。需单独检测安全带。

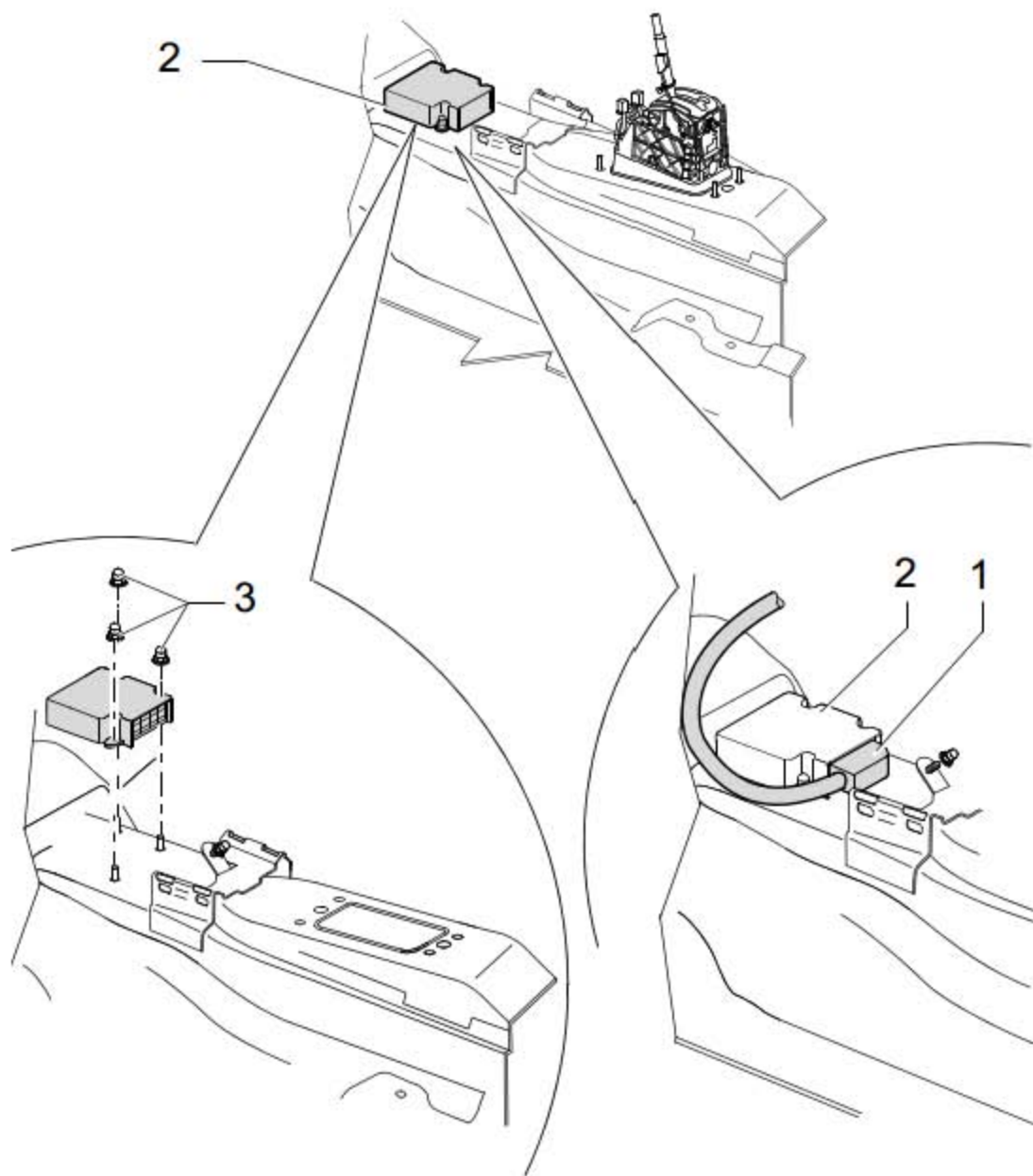
4.5 拆卸和安装安全气囊控制单元 -J234-

4.5.1 拆卸

- 1). 断开蓄电池。
- 2). 从中控台上拆下左右脚部空间饰板。

提示

无须拆卸其它中控台部件。
为了达到更好的视觉效果，图中未画出中控台。



- 3). 脱开控制单元(图中 2 所示)的连接插头(图中 1 所示)。
- 4). 拆下三个螺母(图中 3 所示)。

拧紧力矩：9Nm

5). 从汽车中取出控制单元(图中 2 所示)。

4.5.2 安装

- 1). 安装以倒序进行！
- 2). 连接蓄电池。
- 3). 打开点火开关。

注意！

车内应无人逗留。

4). 如果更换了控制单元，则必须编码，并匹配零件。

LAUNCH

4.6 拆卸和安装驾驶员侧安全气囊单元

4.6.1 拆卸

提示

这里介绍多功能方向盘安全气囊单元的拆卸和安装。以下工作中所使用的螺丝刀应长约 175mm，刀头宽度为 7mm。

注意！

遵守操作安全气囊的安全措施。

- 1). 断开蓄电池。
- 2). 将方向盘调到最低位置。
- 3). 调节方向盘深度，将方向盘拉出至极限位置。



- 4). 将方向盘转到图示位置。
- 5). 将螺丝刀插入方向盘背面的孔中，直至达到限位位置（约 8mm）。
- 6). 沿(图中箭头所示)方向转动螺丝刀，松开方向盘右侧安全气囊单元锁止件。

提示

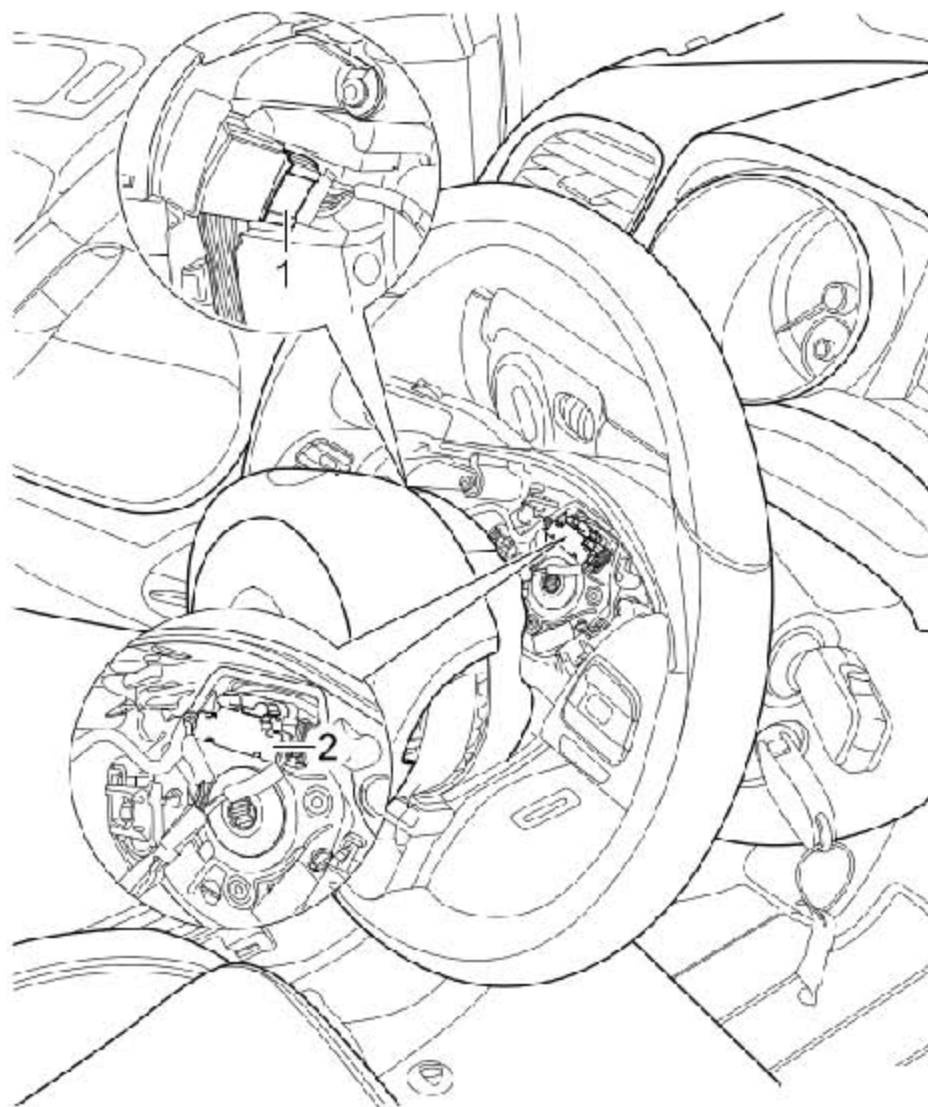
如果不涉及多功能方向盘，则在松开锁止件后，必须拿住安全气囊单元的边缘从方向盘毂中将其取出！

- 7). 将方向盘旋转 180°，以同样的方法松开方向盘左侧安全气囊单元锁止件。

提示

如果不涉及多功能方向盘，则在松开锁止件后，必须拿住安全气囊单元的边缘从方向盘毂中将其取出！

- 8). 将方向盘旋转 90° 回到中间位置。
- 9). 从方向盘上脱开安全气囊单元。



10). 松开插头锁扣并拔下安全气囊插头(图中 2 所示)。

注意 !

静电放电可能导致安全气囊被意外触发。因此装配工在脱开点火导线和接地线前必须释放静电。可以通过短时间触摸车身或车门张紧楔来实现。

11). 松开插头锁扣并拔下插头(图中 1 所示)。

提示

该插头只安装在多功能方向盘中。

4.6.2 安装

1). 安装以倒序进行!

提示

连接插头时必须听到插头卡入的声音。

- 2). 连接蓄电池。
- 3). 打开点火开关。

注意 !

车内应无人逗留。

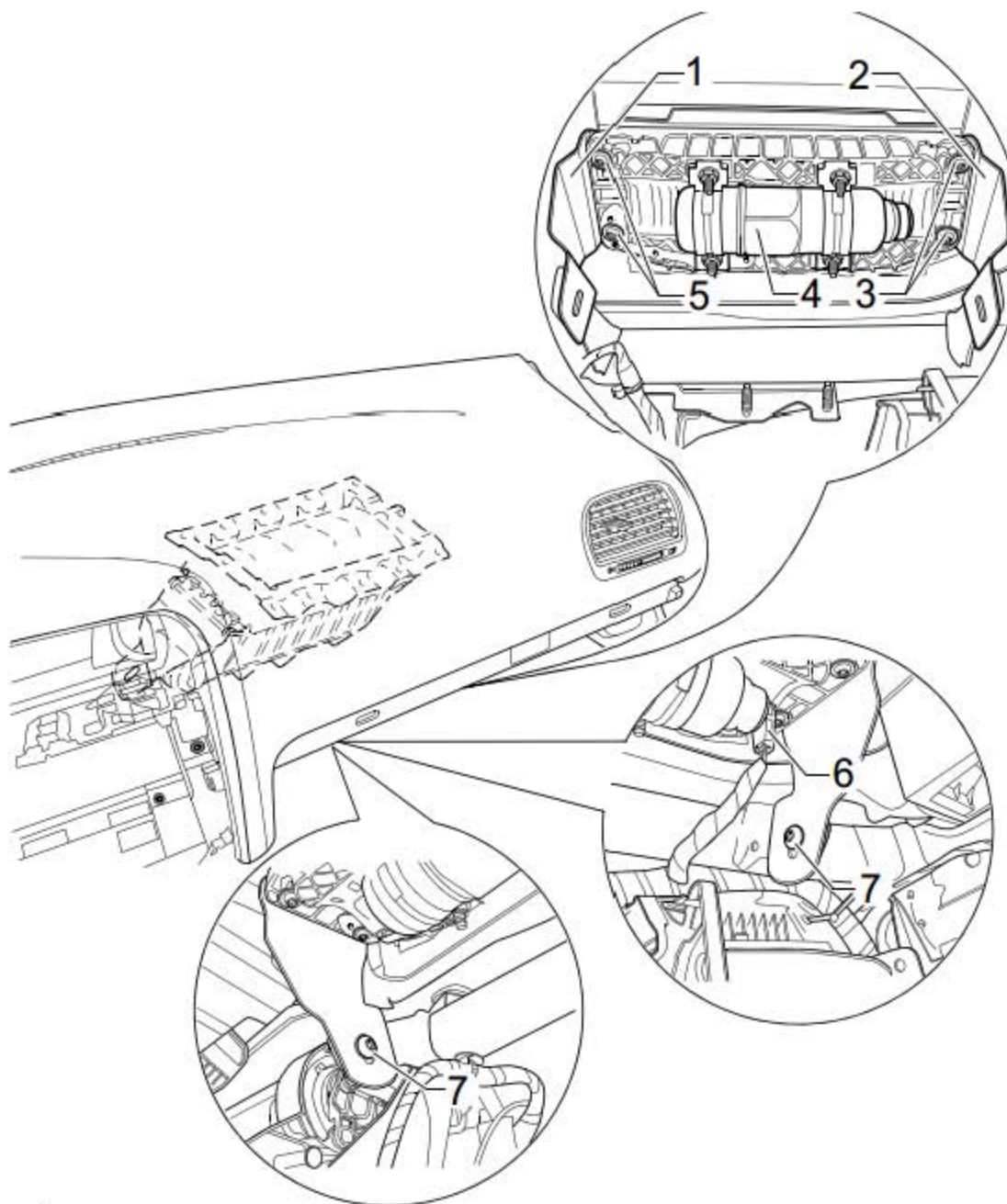
4.7 拆卸和安装安全气囊卷簧和带滑环的复位环 -F138-

从结构而言, 安全气囊卷簧和带滑环的复位环是转向柱开关的组成部分。

4.8 拆卸和安装副驾驶员侧安全气囊单元

4.8.1 拆卸

- 1). 断开蓄电池。
- 2). 拆卸手套箱。

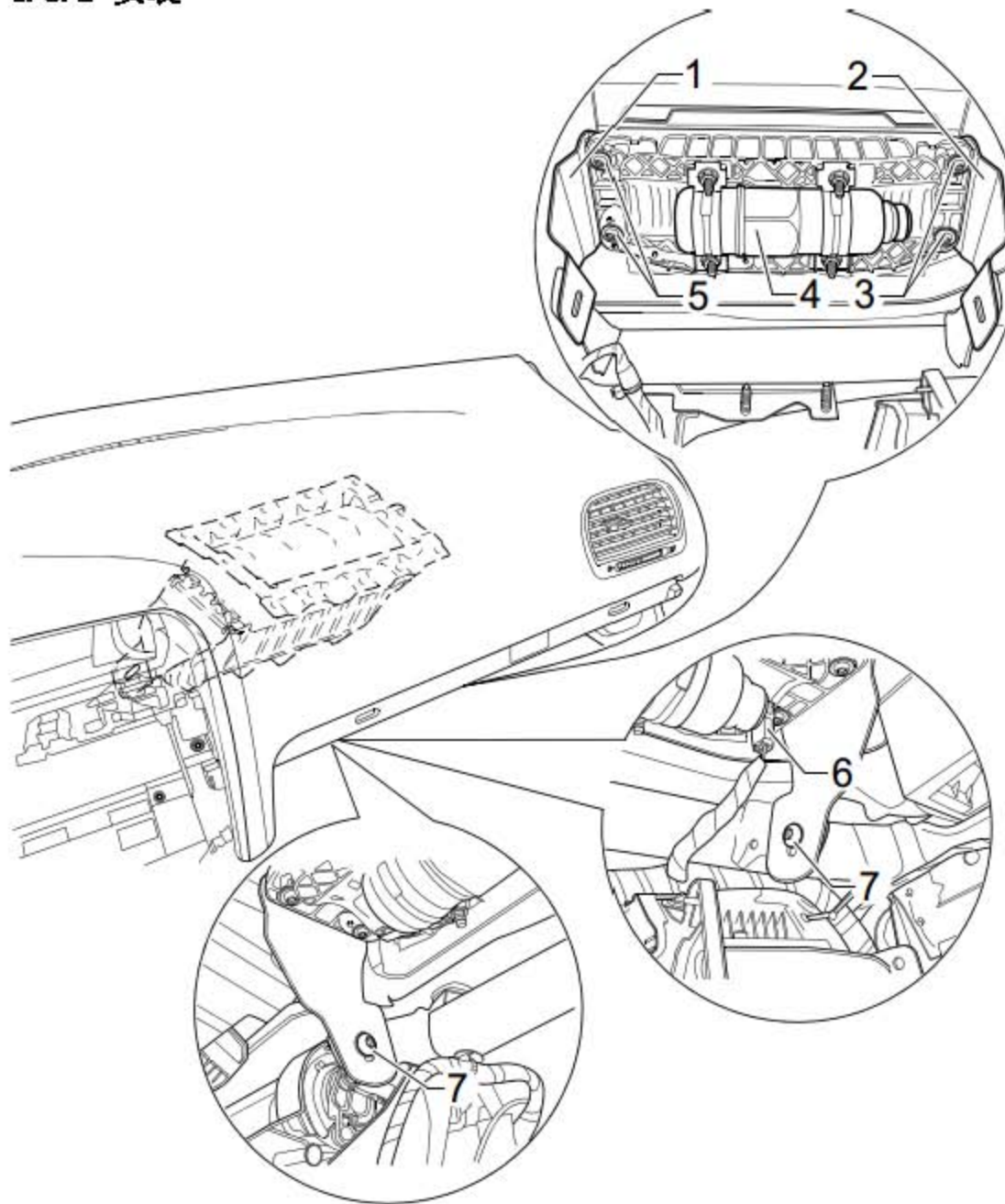


注意！

静电放电可能导致安全气囊被意外触发。因此装配工在脱开点火导线和接地线前必须释放静电。可以通过短时间触摸车身或车门张紧楔来实现。

- 3). 脱开副驾驶员安全气囊连接插头(图中 6 所示)。
- 4). 拧出两个螺栓(图中 7 所示)。
拧紧力矩: 9Nm
- 5). 拧出螺栓(图中 3 所示)和(图中 5 所示)。
拧紧力矩: 9Nm
- 6). 将副驾驶员安全气囊(图中 4 所示)和支架(图中 1 所示)和(图中 2 所示)一起取出。

4.8.2 安装



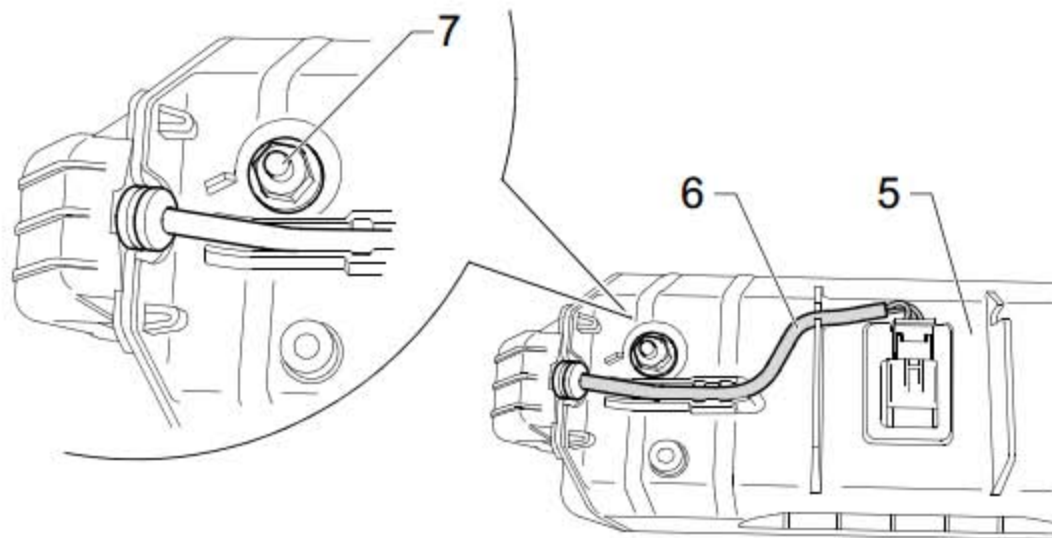
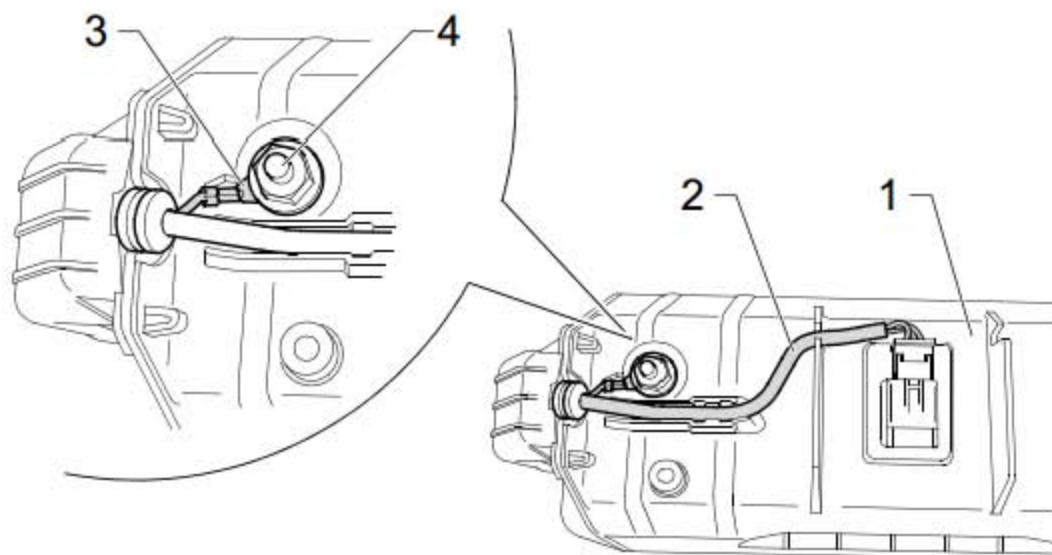
1). 安装以倒序进行！

提示

如果副驾驶员安全气囊外壳由塑料制成，安装螺栓(图中3所示)和(图中5所示)时必须使用防松剂 -D 197 300 A1-。

拧紧力矩：9Nm

检查是否需要在汽车中额外铺设一根接地线：



注意！

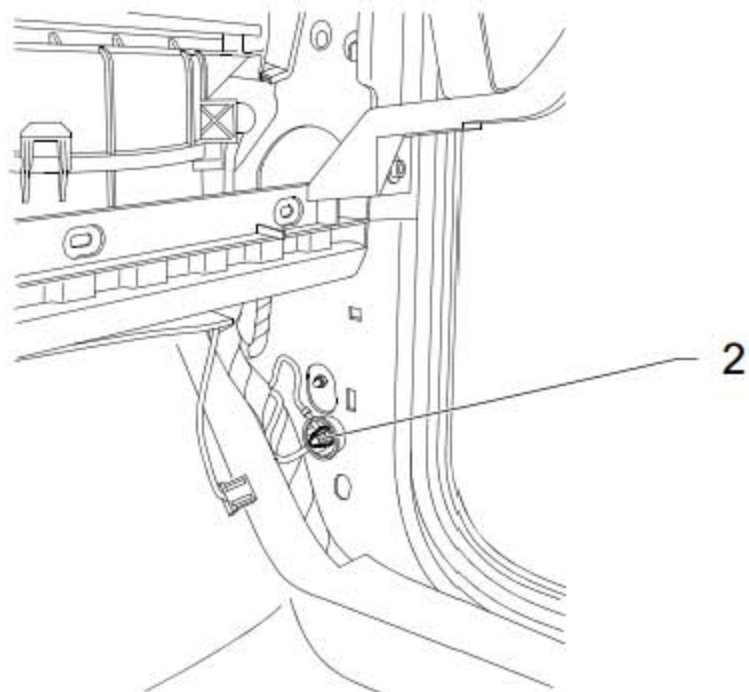
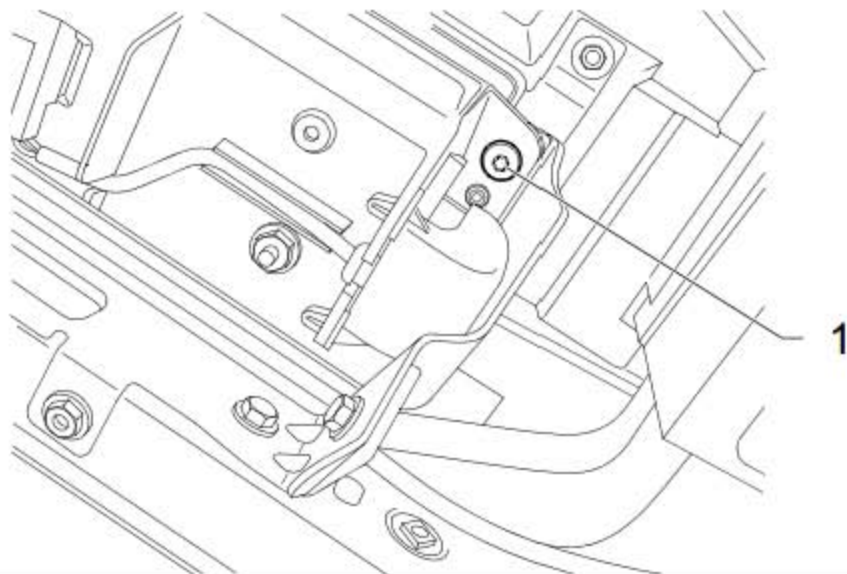
如果更换副驾驶员侧安全气囊，一般必须额外铺设一根接地线。

提示

图中描绘的是一级安全气囊模块的情况。类似的，二级安全气囊模块必须确定是否需要汽车中额外铺设一根接地线。

- 1). 检查副驾驶安全气囊外壳上是否铺设了接地线；
- 2). 带接地线的副驾驶安全气囊(图中 1 所示)的线束(图中 2 所示)有三种设计，此外在螺纹销(图中 4 所示)上额外固定了一根导线(图中 3 所示)。
- 3). 不带接地线的副驾驶安全气囊(图中 5 所示)的线束(图中 6 所示)有两种设计，此外在螺纹销(图中 7 所示)上没有额外固定导线。

不带接地线的副驾驶安全气囊，在汽车中额外铺设一根接地线：



提示

进行下列操作时采用线束维修套件中的导线（导线横截面 1mm，长度 600mm）。

- 1). 用螺栓(图中 1 所示)将接地线的一端固定到副驾驶员安全气囊右侧。
- 2). 将接地线正确地铺设到副驾驶员脚部空间右侧。

提示

根据需要，采用线束维修套件中合适的工具延长接地线

- 3). 将接地线的另一端固定到接地螺栓(图中 2 所示)上。
- 4). 连接蓄电池。
- 5). 打开点火开关。

注意！

车内应无人逗留。

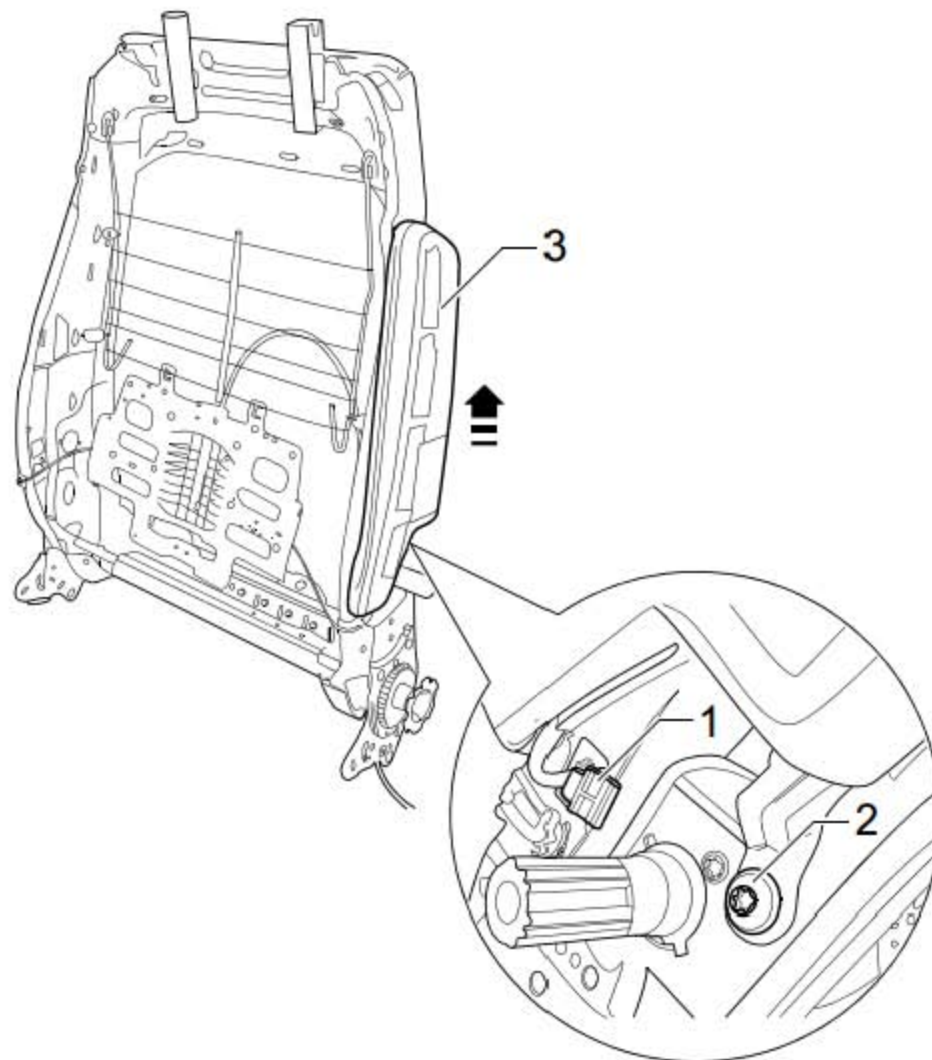
LAUNCH

4.9 拆卸和安装驾驶员侧 / 副驾驶侧侧面安全气囊

提示

这里仅介绍汽车左侧侧面安全气囊的拆卸和安装。汽车右侧侧面安全气囊的拆卸和安装方法大致相同。

4.9.1 拆卸



- 1). 拆卸前座椅靠背套和软垫。
- 2). 松开靠背框架上的线束固定夹(图中 1 所示)，将线束从靠背框架中取出。
- 3). 拧出螺栓(图中 2 所示)。

拧紧力矩：9Nm

- 4). 沿(图中箭头所示)方向移动,将侧面安全气囊(图中 3 所示)从靠背框架定位件中脱开,取出侧面安全气囊(图中 3 所示)。

4.9.2 安装

- 1). 安装以倒序进行!
- 2). 连接蓄电池。
- 3). 打开点火开关。

注意！

车内应无人逗留。

4.10 拆卸和安装驾驶员侧 / 副驾驶侧的头部安全气囊

提示

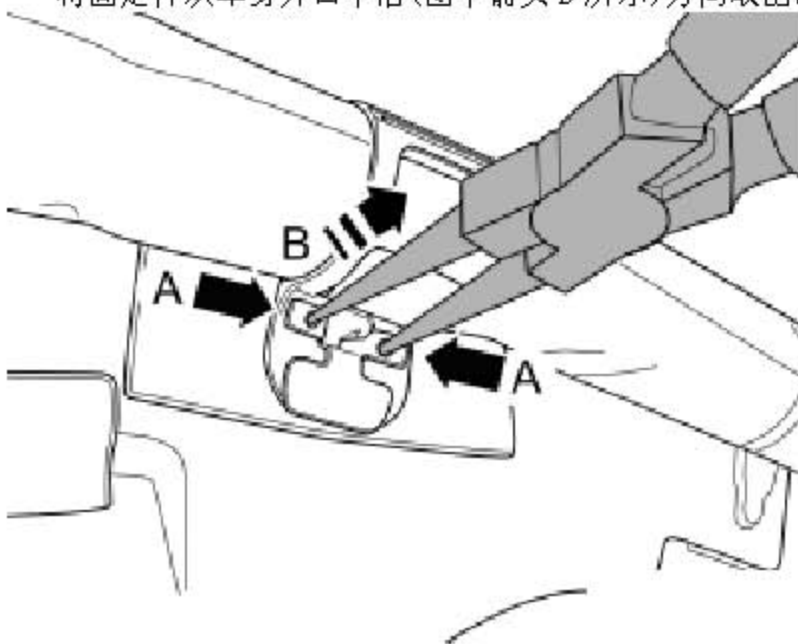
这里仅介绍汽车左侧头部安全气囊的拆卸和安装。汽车右侧头部安全气囊的拆卸和安装方法大致相同。

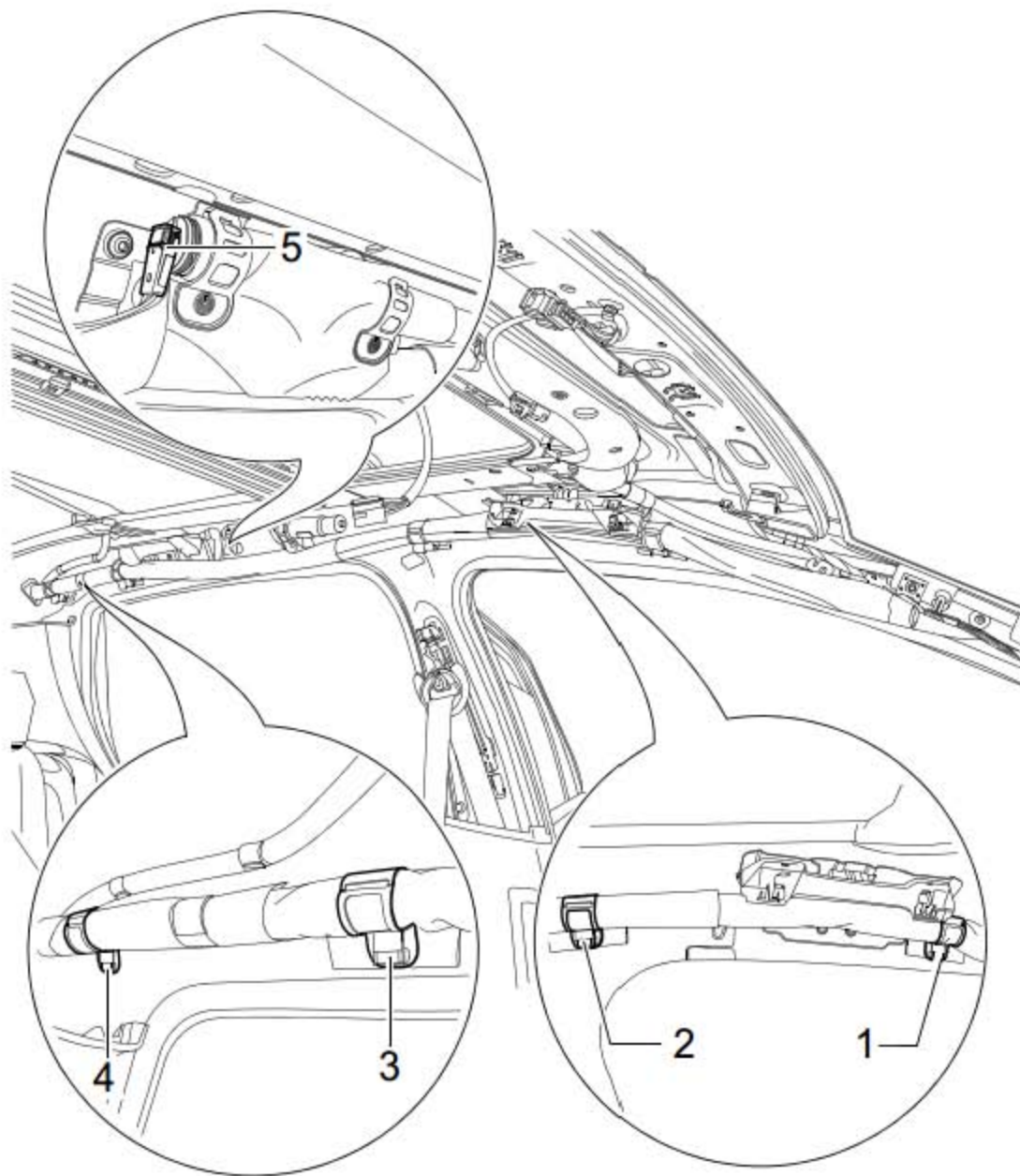
4.10.1 拆卸

注意！

遵守操作安全气囊的安全措施。

- 1). 断开蓄电池。
- 2). 拆卸成型顶篷。
- 3). 将 O 形环钳插入固定卡的开口中,沿(图中箭头 A 所示)方向将固定卡压在一起,将固定件从车身开口中沿(图中箭头 B 所示)方向取出。

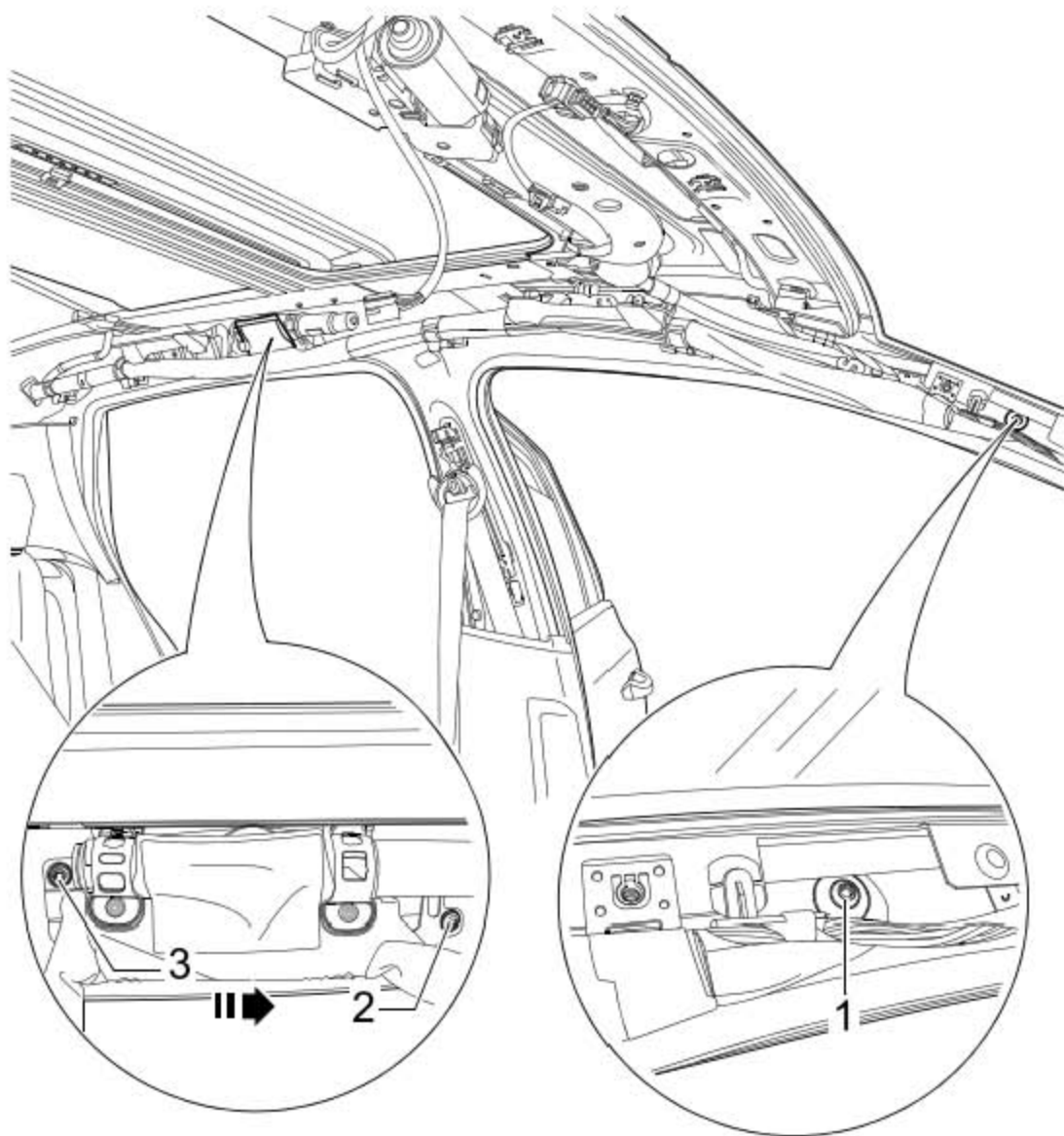




- 4). 按照以上操作将固定件(图中 1 所示)、(图中 2 所示)、(图中 3 所示)和(图中 4 所示)从车身中取出。
- 5). 脱开插头锁, 从头部安全气囊上拔下连接插头(图中 5 所示)。

注意 !

如果拆卸时损坏了四个固定件中的其中一个, 则必须更换头部安全气囊! 静电放电可能导致安全气囊被意外触发。因此装配工在脱开点火导线和接地线前必须释放静电。可以通过短时间触摸车身或车门张紧楔来实现。



- 6). 拧出螺栓(图中 1 所示)。
拧紧力矩: 4.5Nm
- 7). 拧出螺栓(图中 2 所示)和(图中 3 所示)。
拧紧力矩: 4.5Nm
- 8). 沿(图中箭头所示)方向移动将头部安全气囊从车身中取下。

4.10.2 安装

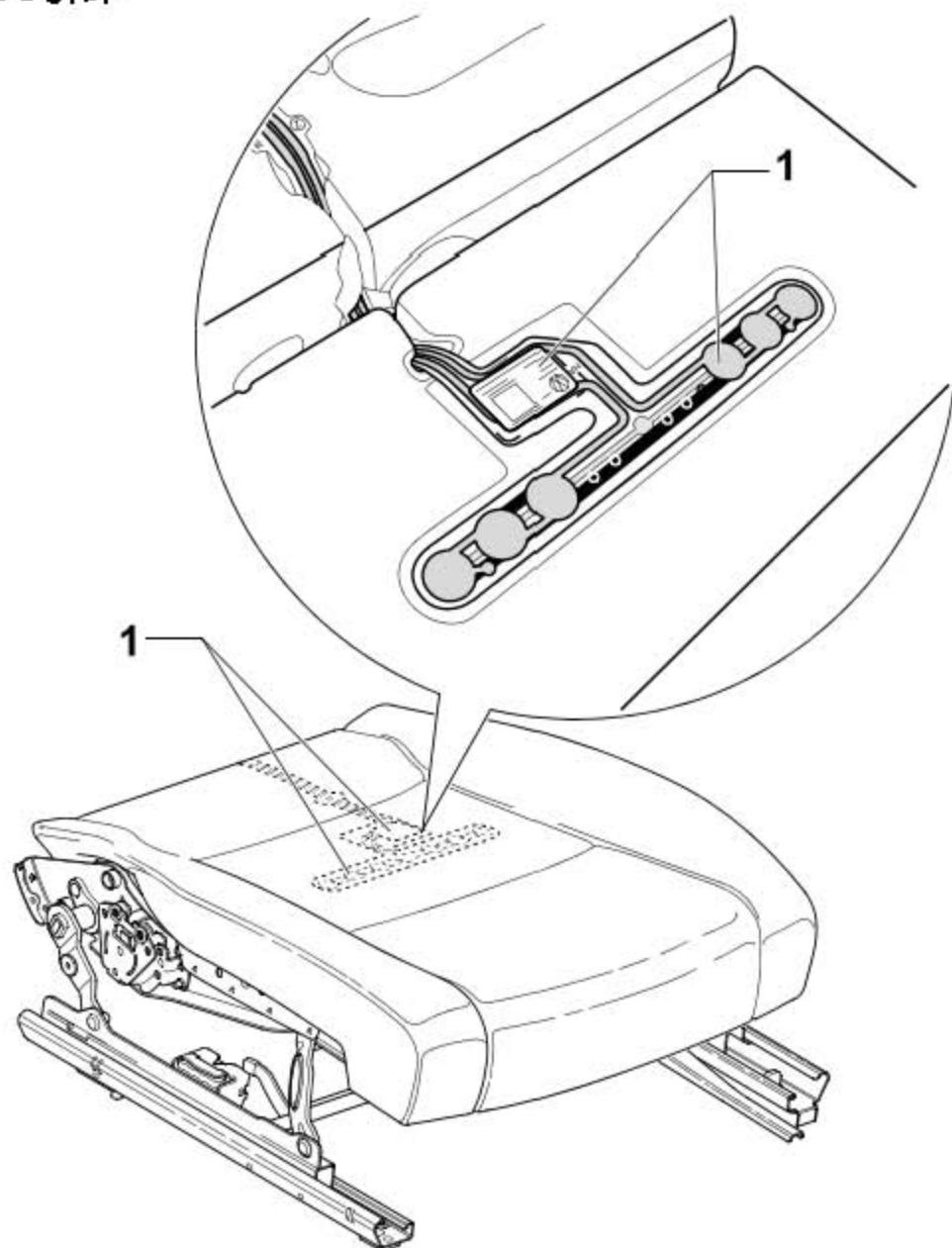
当心!

头部安全气囊安装后必须保持伸直状态。不允许有任何扭曲!

- 1). 安装以倒序进行。
- 2). 连接蓄电池。
- 3). 打开点火开关。

注意！

车内应无人逗留。

4.11 拆卸和安装副驾驶员侧座椅占用传感器 -G128-**4.11.1 拆卸**

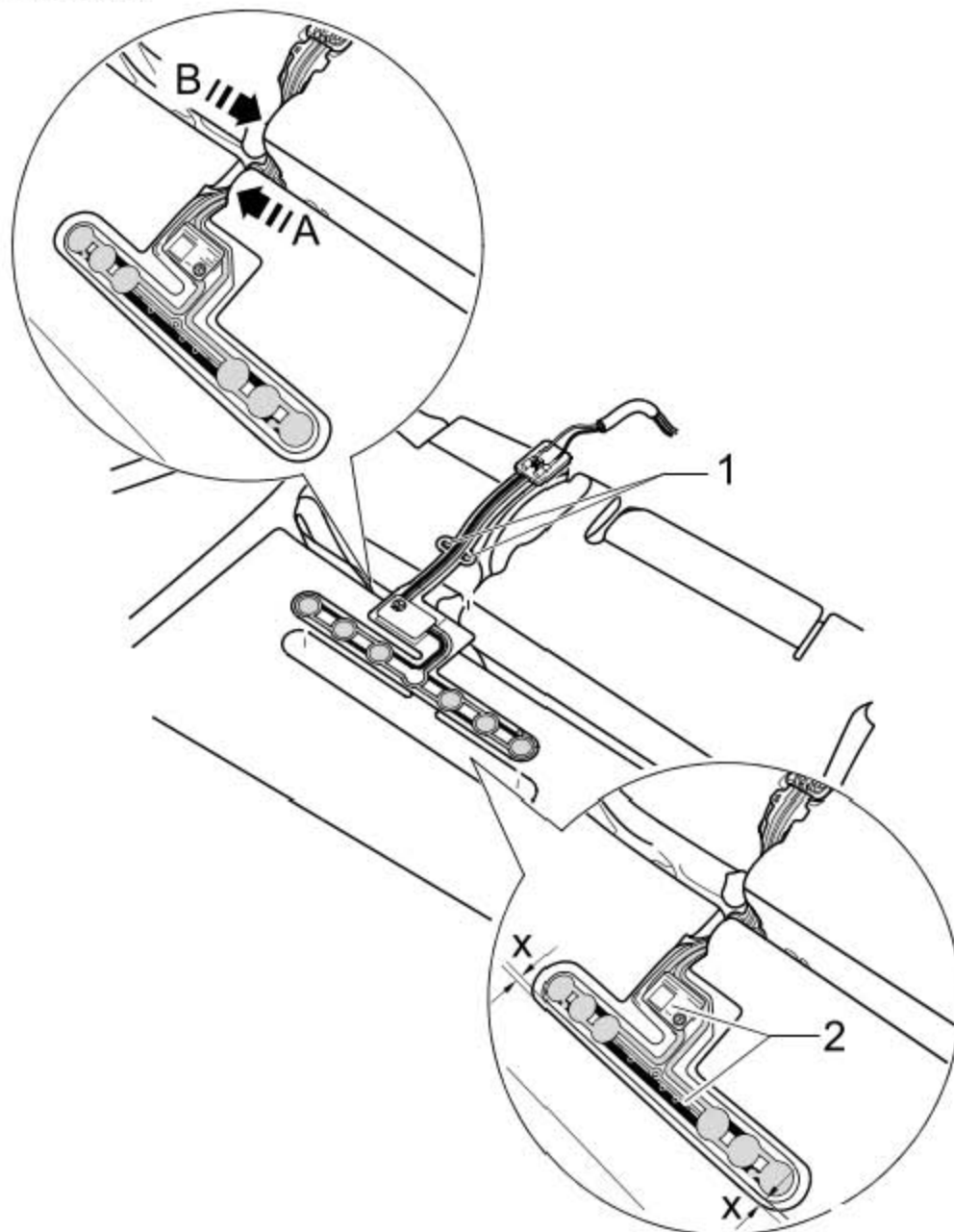
- 1). 拆卸副驾驶员侧座椅座套和软垫。

2). 从座椅软垫中松开副驾驶员侧座椅占用传感器 -G128-(图中 1 所示)。

提示

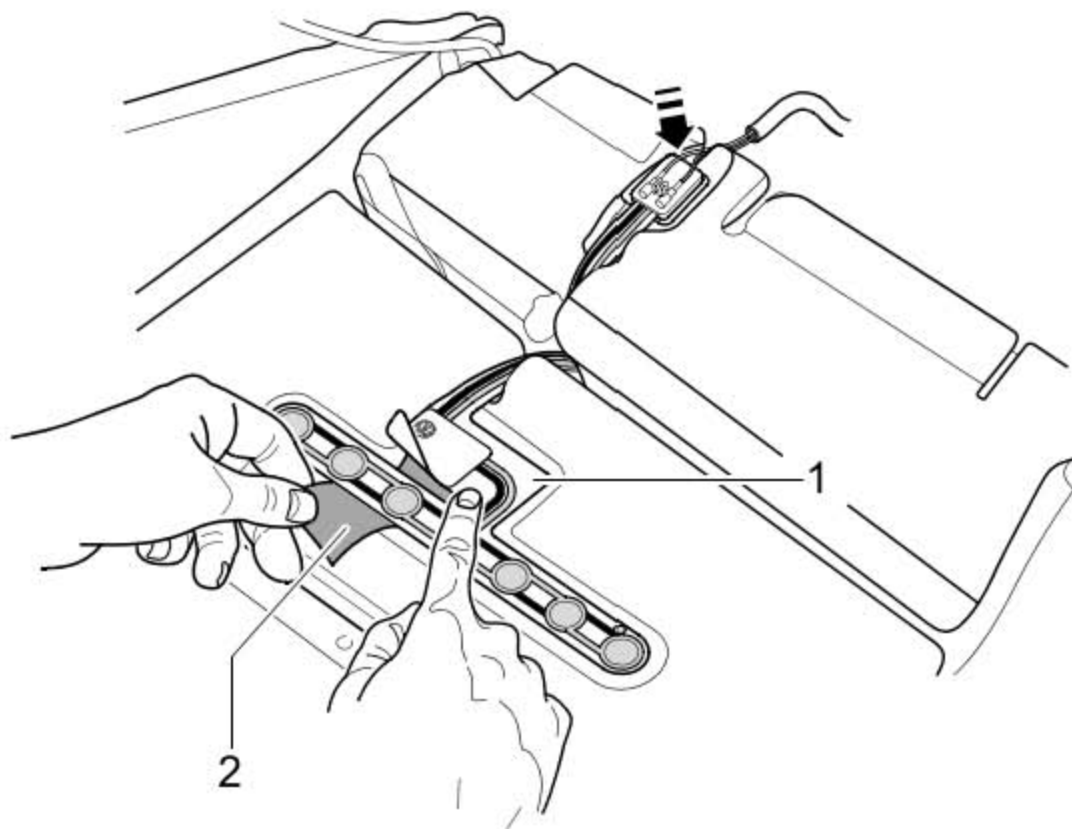
副驾驶员侧座椅占用传感器 -G128-(图中 1 所示)与软垫粘接在一起。

4.11.2 安装



- 1). 推动定位辅助(图中 1 所示), 将线束嵌入到座椅软垫的开口(图中箭头 A 所示)和(图中箭头 B 所示)中。
- 2). 将传感器(图中 2 所示)与座椅软垫上的定位槽对齐。

保持传感器与定位槽之间的距离（图中 X 所示）左右一致。



- 3). 对齐后，用右手固定传感器(图中 1 所示)，揭下粘接条(图中 2 所示)，将传感器粘接到软垫上。
- 4). 将线束卡入软垫后部区域的开口(图中箭头所示)中。
- 5). 其它安装步骤以倒序进行。
- 6). 在安装之后打开点火开关进行功能检测。

5. 碰撞传感器

5.1 拆卸和安装副驾驶员侧的侧面安全气囊碰撞传感器

-G180-

提示

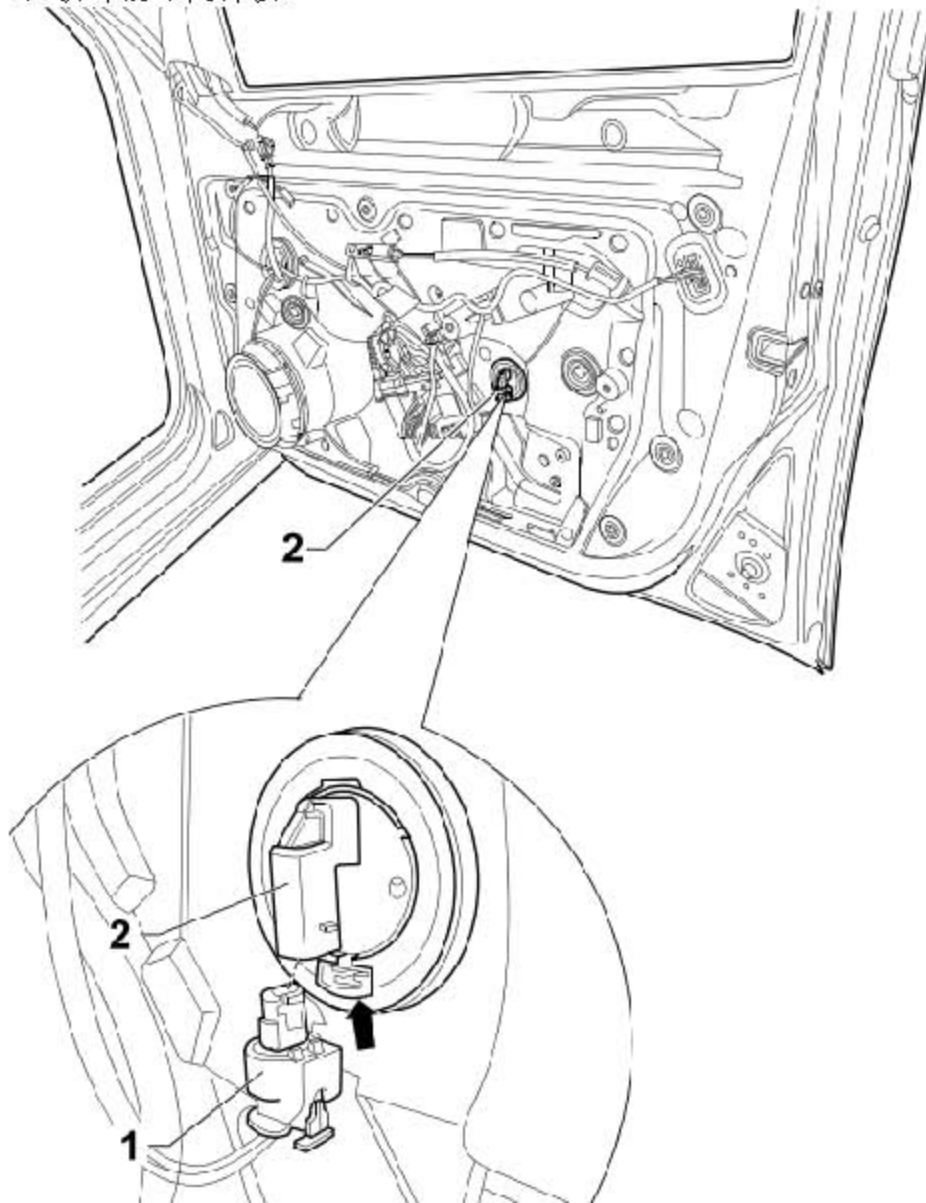
副驾驶员侧的侧面安全气囊碰撞传感器 -G180-安装在前车门总成支架上。

5.1.1 拆卸

注意！

遵守操作安全气囊的安全措施。

- 1). 断开蓄电池。
- 2). 拆卸前车门饰板。



- 3). 脱开副驾驶员侧的侧面安全气囊碰撞传感器 -G180- (图中 2 所示) 的连接插头 (图中 1 所示)。
- 4). 将锁止件 (图中箭头所示) 用螺丝刀向上压, 从总成支架中取下碰撞传感器 (图中 2 所示)。

5.1.2 安装

- 1). 安装以倒序进行!
- 2). 连接蓄电池。
- 3). 打开点火开关。

注意!

车内应无人逗留。

5.2 拆卸和安装驾驶员侧的侧面安全气囊碰撞传感器 -G179-

提示

驾驶员侧的侧面安全气囊碰撞传感器 -G179- 安装在前车门总成支架上。

注意!

遵守操作安全气囊的安全措施。

- 1). 断开蓄电池。
- 2). 拆卸前车门饰板。
- 3). 驾驶员侧的侧面安全气囊碰撞传感器 -G179- 的拆卸和安装方法与副驾驶员侧的侧面安全气囊碰撞传感器 -G180- 的大致相同。

5.3 拆卸和安装后轮罩内的碰撞传感器

提示

仅描述汽车右侧碰撞传感器的拆卸和安装方法。汽车左侧碰撞传感器的拆卸和安装方法大致相同。

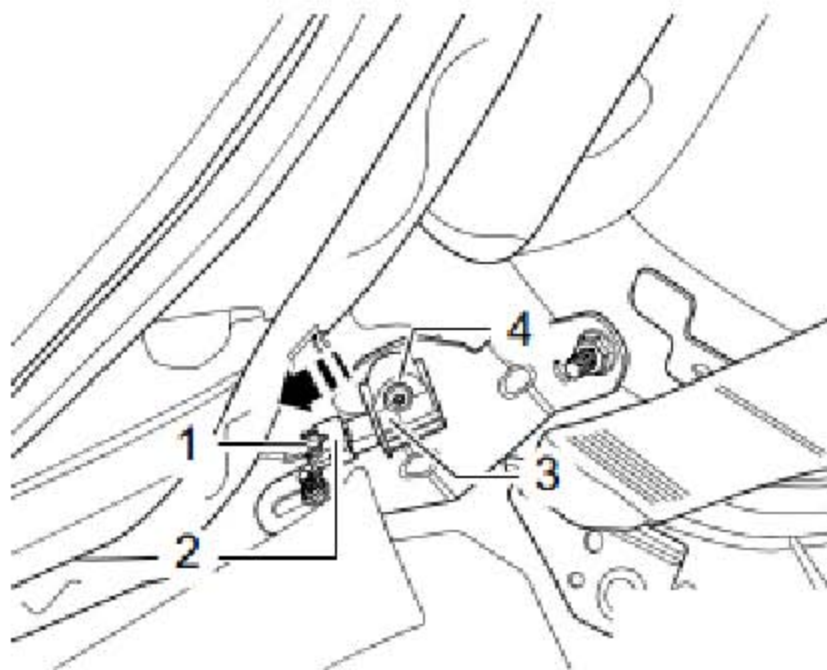
5.3.1 拆卸

注意!

遵守操作安全气囊的安全措施。

- 1). 断开蓄电池。
- 2). 拆卸轮罩饰板。
- 3). 沿 (图中箭头所示) 方向将连接插头 (图中 2 所示) 的锁止件 (图中 1 所示) 脱开, 将连接插头 (图中 2 所示) 从碰撞传感器 (图中 3 所示) 上拔下。
- 4). 拧出螺栓 (图中 4 所示)。

拧紧力矩: 9Nm



5.3.2 安装

- 1). 安装以倒序进行！
- 2). 连接蓄电池。
- 3). 打开点火开关。

注意！

车内应无人逗留。

LAUNCH