

## 15.GPS 系统详细说明

### 15.1 快速使用

通过本节的介绍，您将在最短的时间内掌握本产品的基本使用方法，并且能够体会到本产品是您驾车旅游旅程中不可或缺的好帮手。

下面将以“名称检索”方法为例，设置目的地为“天安门广场”来介绍本产品的使用方法。

现在就请您和我们一起进行一次比亚迪导航软件的急速体验吧！

1).按下“GPS”按钮，进入 GPS 导航软件界面。点击该界面开启导航。首先，启动比亚迪导航软件（以后简称“导航软件”）弹出 LOGO 界面，如图 1-1。



图 1-1 LOGO 画面

然后会出现一个询问进入“GPS”系统的界面。点击同意后会进入导航界面，如图 1-1.1。

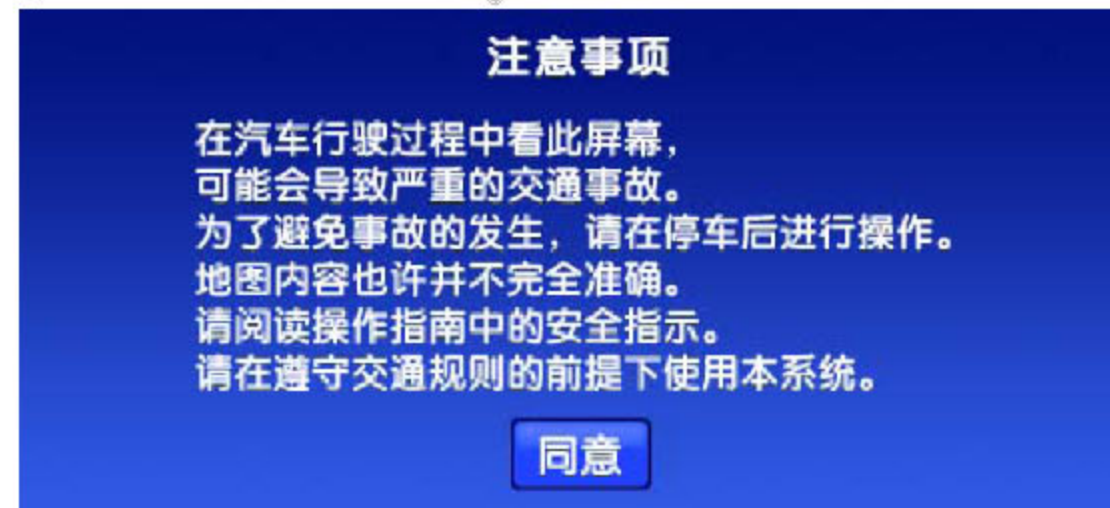


图 1-1.1 协议界面

2).直接点击屏幕[同意]。系统进入待机界面，如图 1-2 所示。



图 1-2 待机界面

3). 直接点击“目的地”按钮，进入“设置目的地”界面，如图 1-3 所示。



图 1-3 设置目的地界面

4). 直接点击“名称检索”按钮，进入“名称检索”界面，如图 1-4 所示。



图 1-4 名称检索的输入法界面

5). 在输入界面中输入“天安门”，如图 1-5 所示。



图 1-5 拼音输入法界面

6). 直接点击“确定”按钮，关闭输入法界面，如图 1-6 所示。



图 1-6 名称检索界面

7). 直接点击“天安门广场”，进入地图页面，如图 1-7 所示。

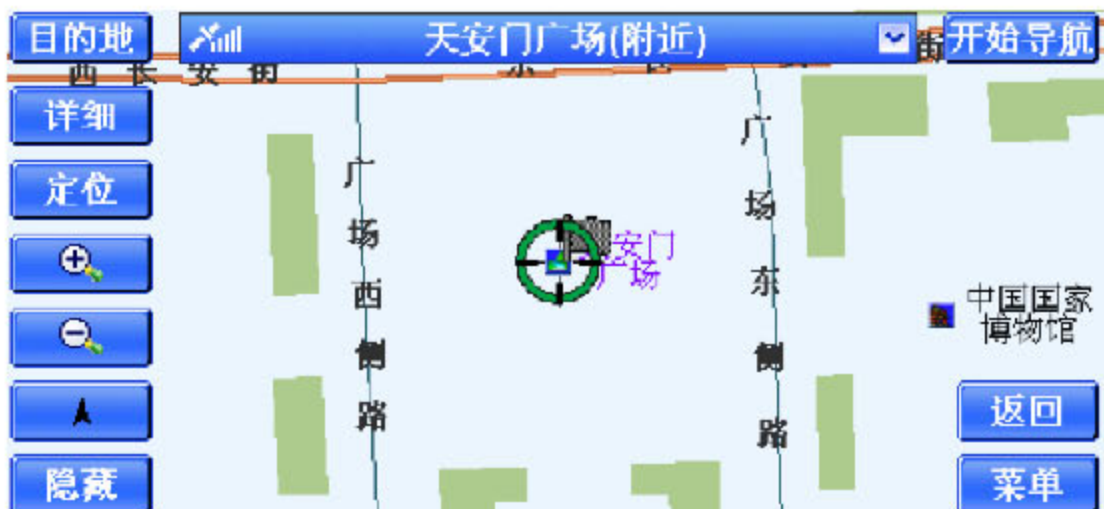


图 1-7 将“天安门广场”作为目的地

8). (假定当前“导航软件”能够接收到 GPS 信号) 直接点击“开始导航”按钮，

系统将开始真实导航，如图 1-8 所示，并在开始语音提示您“开始导航”。现在，您就可以在“导航软件”的语音提示下轻松驾驶了。



图 1—8 真实导航界面

9) 当您行驶至目的地 300 米左右时，系统将会语音提示“前方到达目的地附近”，并在到达目的地时，放大图中显示出“目的地”字样，如图 1-9 所示。

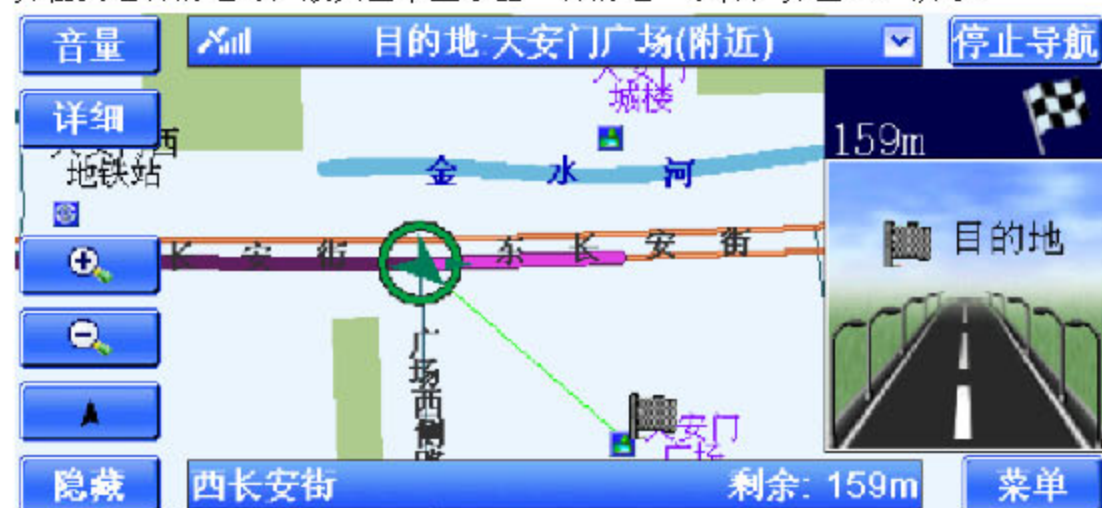


图 1-9 导航结束

至此，这次急速体验结束了，您是否希望了解本产品的其他功能？请继续阅读。

## 15.2 导航地图的特点

“导航软件”的地图数据包含了大量的地理信息，实现了多种实用功能，包括：

- 全境式导航地图 —— 以省或区域为单位提供完整导航地图，在该区域内详细描述各种道路和信息点，保证无论在城市还是在乡村任意两点间的精确导航。全境式导航图的实用价值远远大于分散的、孤岛式城市地图，所有产品均配置全国路网图+本区域全境详图，足以胜任 95% 以上的出行需要。
- 海量地理信息 —— “导航软件”的导航能力以可检索到的目的地信息量为最高指标。本产品地物信息丰富，平均每个城市达 5 万个信息点。北京市达到 10 万个信息点。
- 全面路网信息 —— 地图区域内涵盖所有城市路、国道、省道、县道，甚至乡村路。

- 精确制图 —— 道路关系精确，从根本上保证立交桥、出入口的准确导航。城市道路精度平均达到 3 米，远郊、乡村亦可达到 10 米左右。
- 完整的道路属性 —— 对所有道路的隔栏状况、交通标线、路口类型及单行、禁行等交通管制信息全面记录。
- 快速更新 —— 紧跟交通建设步伐，所有地图半年升级一次。
- 信息点分类 —— 覆盖多种行业，涵盖政府机构、科研院所、餐饮娱乐、宾馆饭店、交通服务、旅游景点等 15 个大类、335 个小类。
- 支持多级快速缩放，方便浏览。

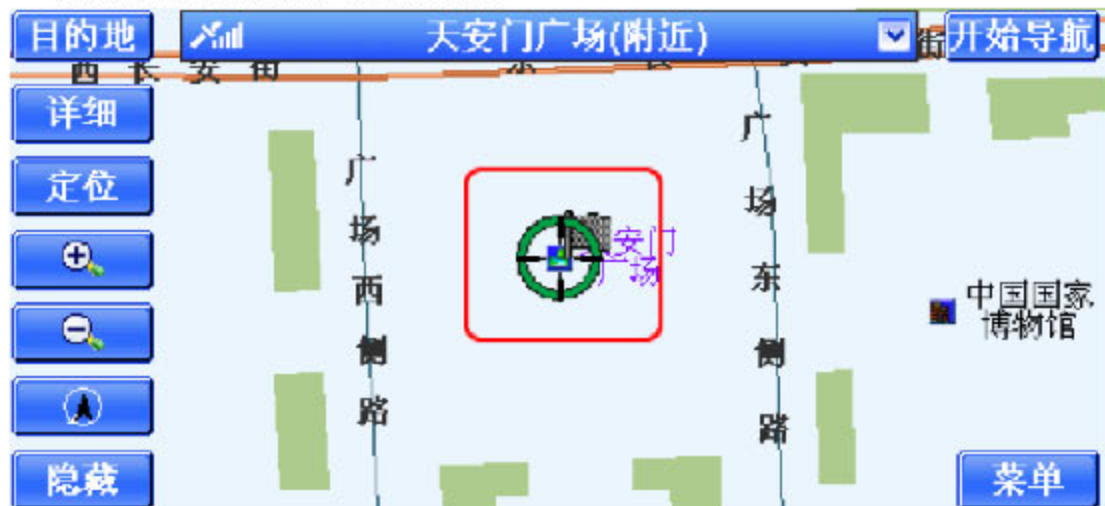


图 2-1 地图

图 2-1 中，绿色表示绿地，蓝色表示水系，不同的道路颜色表示不同的道路等级。图中的一些相对的重要建筑物均以信息点+标注信息的形式表现出来，如图 2-1 中的“天安门广场”（用红色方框表示）就是一个信息点，不同类型的建筑采用不同的图标。

### 15.3 待机界面

成功进入导航软件后，您将进入待机界面，如图 3-1 所示。



图 3-1 待机界面

通过对待机界面中各按钮进行操作，您可以进入到系统的各个部分。图中各个按钮和显示框的功能将在下文一一为您详细介绍。

### 15.3.1 待机界面中各按钮和显示框的功能

下面按照图 3-1 中的编号顺序，依次介绍各个按钮或显示框的功能。

#### 1). 目的地

选择此项后进入“设置目的地”界面，您可以采用多种方式设置导航的目的地，如图 3.1.1-1 所示。



图 3.1.1-1 设置目的地界面

您可以通过“名称检索”、“历史记录”、“图上选择”、“地址簿”、“当前周围”、“家”六种方式进行目的地的设置。各种检索方法将在后续章节中为您详细介绍，请根据您选择的检索方法查阅相关章节。

操作方法：

- 进入真实导航的“设置目的地”界面：直接点击“目的地”按钮。
- 退回待机界面：直接点击“退出”按钮。


#### 2). 信号状态


“信号状态”按钮显示您当前的信号接收状况，且随信号强弱而变化。

#### 3). 目的地栏

目的地状态栏，显示您所选择的目的地名称。

#### 4). 选择规划路线


点击  按钮，能够选择规划路线。

注意： 按钮必须在设置好路线后才能使用。

操作方法：

- 直接点击  按钮。

#### 5). 开始导航

当“开始导航”按钮呈  状态时，选择此项，系统将按照您所设置的目的地进行导航。

使用“开始导航”按钮的前提条件：能够接收到 GPS 信号，且已经设置目的地。

操作方法：

- 直接点击“开始导航”按钮。

## 6). 详细

通过设置此项，您可以弹出快捷菜单。通过选择快捷菜单中的各项功能，实现对光标所在位置进行设为目的地、回目的地、查看详细信息、保存、查看周围信息等操作。

具体操作方法请参阅 3.3 快捷菜单。

## 7). 进行信号跟踪

点选“定位”按钮，系统能够进入信号跟踪状态，即使您不进行真实导航，也可以实时看到您当前的位置。

在信号跟踪状态下，当前光标随信号位置移动，“定位”按钮消失，如图 3.1.7-1 所示。

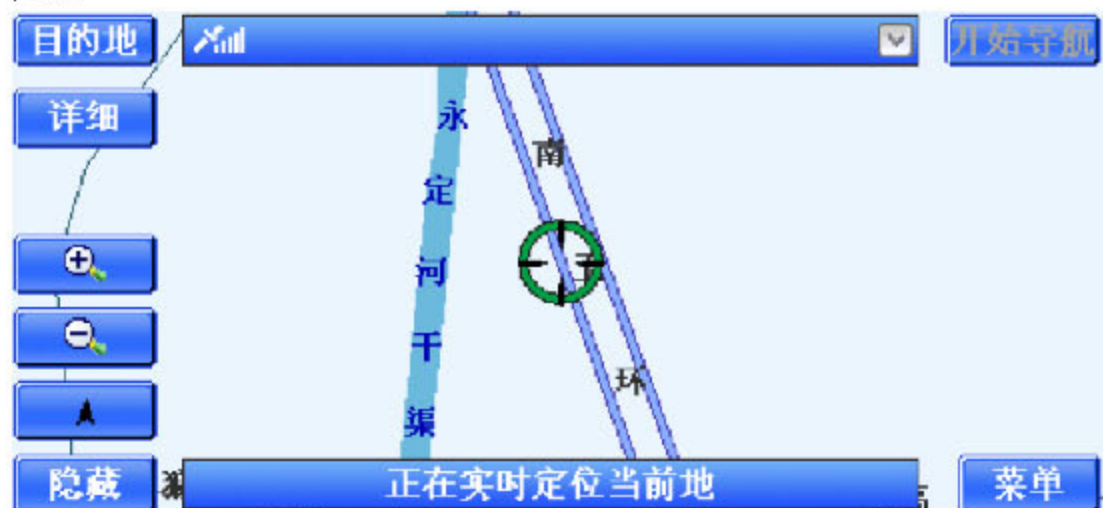


图 3.1.7-1 信号跟踪状态下的待机界面

移动地图或进入系统其它界面将取消信号跟踪状态，界面显示“定位”按钮，如图 3.1.7-2 所示。

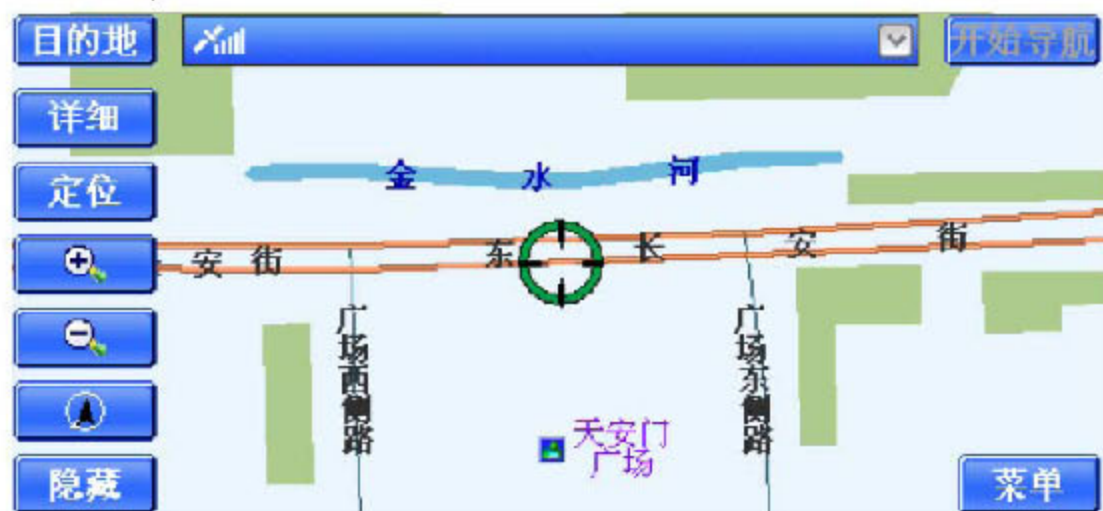


图 3.1.7-2 未进行信号跟踪的待机界面

操作方法：

- 进行信号跟踪：直接点击“定位”按钮。
- 取消信号跟踪：直接移动地图；或进入系统其它界面。

## 8). 地图放大

通过设置此项，您可以放大地图的显示比例尺，具体的比例尺调整方法请参阅

## 9). 地图缩小

通过设置此项，您可以缩小地图的显示比例尺，具体的比例尺调整方法请参阅

## 10). 指北针

點選“指北针”，能够设置您当前的驾驶模式，并且指示您当前的行驶方向。系统为您提供了三种驾驶模式，分别为“地图向上”模式、“地图旋转”模式、“俯视图”模式，您可以在三种模式之间循环切换。

在“地图向上”模式下，地图始终向上，车行方向旋转。

在“地图旋转”模式下，地图旋转，车行方向始终向上。

在“俯视图”模式下，地图旋转，车行方向始终向上。

操作方法：

➢ 直接点击“指北针”按钮。

## 11). 隐藏/显示

通过设置此项，您可以设置待机界面显示部分常用按钮还是显示全部按钮。

在隐藏状态下，待机界面仅显示“指北针”按钮，“隐藏/显示”按钮呈 **显示** 状态。

在显示状态下，待机界面显示全部被隐藏的按钮，“隐藏/显示”按钮呈 **隐藏** 状态。

操作方法：

➢ 隐藏待机界面的按钮：直接点击“隐藏/显示”按钮，直至“隐藏”按钮变为“显示”按钮。

➢ 显示待机界面全部按钮：直接点击“隐藏/显示”按钮，直至“显示”按钮变为“隐藏”按钮。

## 12). 菜单

选择“菜单”按钮后，进入“菜单”界面。由此，您可以选择其它导航方式，或选择对系统进行参数设置。“菜单”界面如图 3.1.12-1 所示。



图 3.1.12-1 菜单界面

操作方法：

➢ 进入“菜单”界面：直接点击“菜单”按钮。

➢ 进入各功能界面：在“菜单”界面中，直接点击各个功能按钮。

➢ 返回待机界面：直接点击“退出”按钮。



### 15.3.2 对地图的操作

在待机界面，您可以对地图进行放大、缩小，及浏览等操作。

#### 1). 地图放大/缩小功能

“导航软件”为您提供了 7 个比例尺级别，选择、可分别实现放大、缩小地图功能，同时打开比例尺调节窗口，如图 3.2.1-1 所示。



图 3.2.1-1 比例尺调节窗口

在比例尺调节窗口中，您同样可以设置地图的显示比例尺。

操作方法：

- 打开比例尺调节窗口：直接点击  或 。
- 调节比例尺：直接点击目标比例尺级别，或点击 、 调整比例尺级别。

#### 2). 地图浏览

在待机界面下，“导航软件”支持向任意方向浏览地图。当您连续移动地图时，系统将自动隐藏待机界面中的全部按钮及提示框，方便您在移动地图的过程中查看地图上的内容。

操作方法：

- 移动地图：直接点击地图上的任意位置移动地图。
- 连续移动地图：用触摸按住地图上的某一位置不松开，地图将向该方向连续移动。

### 15.3.3 快捷菜单

通过选择快捷菜单中的各个功能选项，您可以对光标所在信息点进行设为目的地、回目的地、查看详细信息、查看周围设施、保存操作，快捷菜单如图 3.3-1 所示。

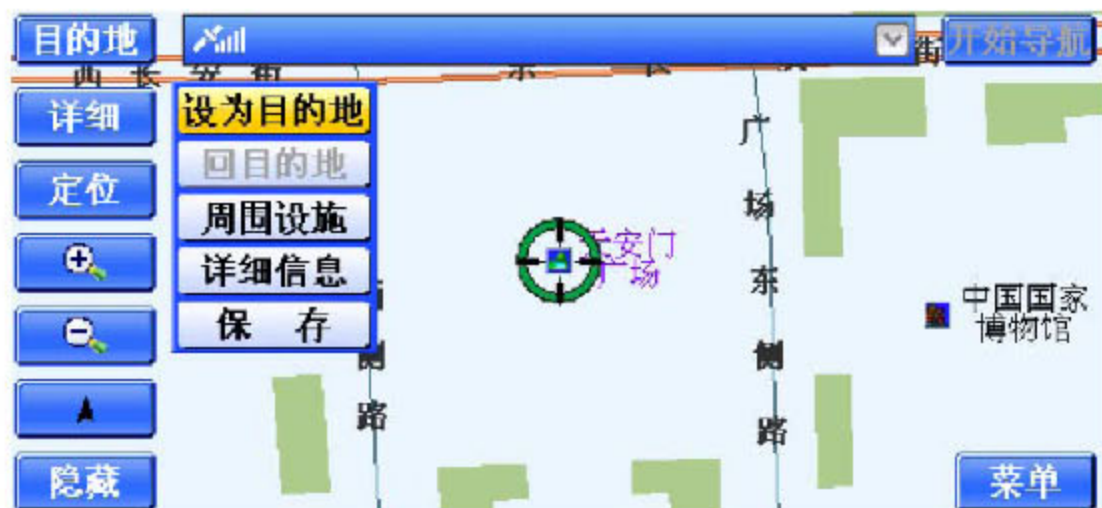


图 3.3-1 快捷菜单

操作方法:

- 弹出快捷菜单: 直接点击待机界面的“详细”按钮。
- 关闭快捷菜单: 点击快捷菜单以外的任意位置。

下面按照自上向下的顺序依次介绍快捷菜单各个按钮的功能:

#### 1). 设为目的地

通过选择“设为目的地”按钮, 您能够将光标当前所在信息点作为目的地, 并将该信息点的名称显示到“目的地状态栏”。

操作方法:

- 直接点击“设为目的地”按钮。

#### 2). 回目的地

若您已经设置了目的地, 正在浏览地图, 此时通过选择“回目的地”按钮, 您可以直接返回已经设置的目的地。

操作方法:

- 直接点击“回目的地”按钮。

#### 3). 周围设施

通过选择“周围设施”按钮, 您将进入“周围设施”界面, 并且可以查看到光标所在信息点的周围信息点。“周围设施”界面如图 3.3.3-1 所示。



图 3.3.3-1 周围设施界面

“周围设施”界面与“当前周围”界面相似。不同的是，“周围设施”中没有“返回”按钮，且“位置栏”中的内容不随信号位置改变。有关于“周围设施”界面中的具体功能及操作方法，请参阅 11 当前周围。

操作方法：

- 查看周围设施：直接点击“周围设施”按钮。
- 返回待机界面：在“周围设施”界面中，直接点击“退出”按钮。

#### 4). 详细信息

通过选择“详细信息”按钮，您可以查看光标所在信息点的详细信息，包括名称、地址、电话。详细信息窗口如图 3.3.4-1 所示。

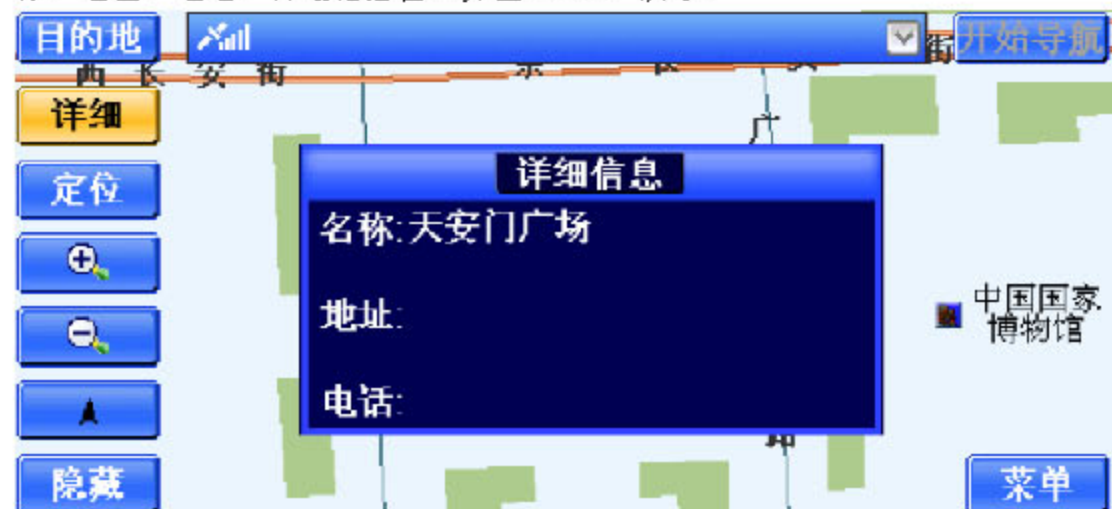


图 3.3.4-1 详细信息窗口

操作方法：

- 打开详细信息窗口：直接点击“详细信息”按钮。
- 关闭详细信息窗口：等候几秒钟后，该窗口自动关闭，或点击触屏上的任意位置。

#### 5). 保存

点选“保存”，您可以将光标所在信息点保存到地址簿，并提示在地址簿中保存的位置，同时，将保存的信息点直接标记在地图上，如图 3.3.5-1、3.3.5-2 所示。



图 3.3.5-1 提示保存成功



图 3.3.5-2 保存的信息点显示在地图上

若同一地点已经保存到地址簿中，系统会提示您重复保存，如图 3.3.5-3 所示。

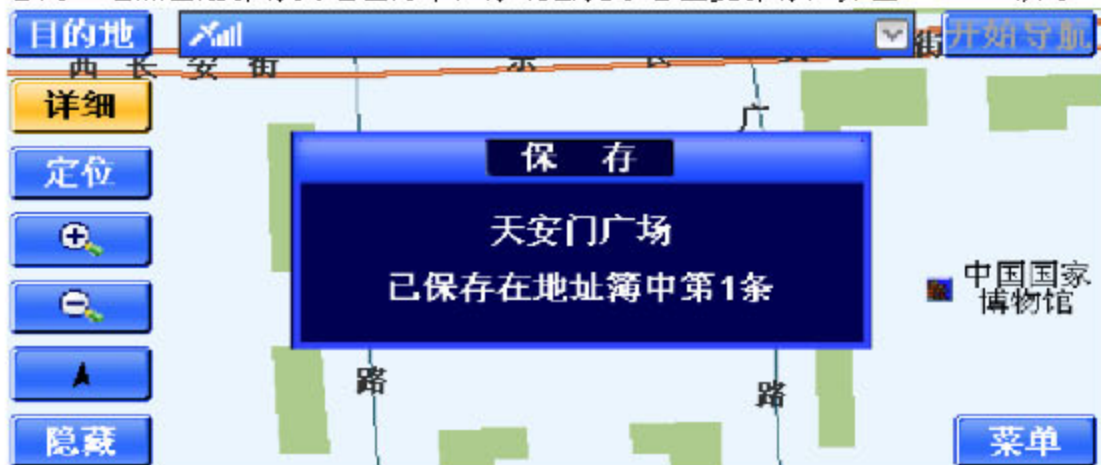


图 3.3.5-3 提示重复保存

若地址簿已满，系统也会给出相应的提示，如图 3.3.5-4 所示。

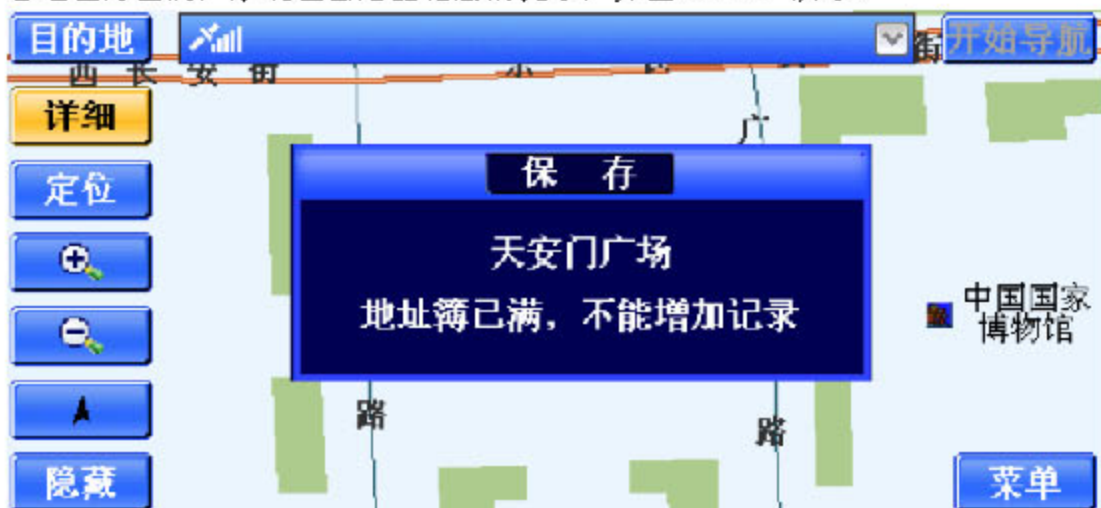


图 3.3.5-4 提示地址簿已满

操作方法：

- 保存光标所在信息点：打开快捷菜单后，直接点击“保存”按钮。
- 关闭信息提示窗口：等候几秒钟，该窗口自动关闭；或执行任意操作。

## 15.4 规划路径

进行规划路径之前，要先设置起点和目的地。系统共为您提供“推荐”，“最短”，“经济”，“高级”四种规划方式，规划好的路线将在地图中已绿色显示出来。

下面按照不同的导航方式进行规划路径方法的介绍。

### 15.4.1 真实导航

#### 1). 设置起点

系统将根据接收到的 GPS 信号定位您的当前位置，直接作为导航的起点，您只要设置目的地即可。

#### 2). 设置目的地

系统提供了 6 种设置目的地的方法，分别为“名称检索”、“历史记录”、“图上选择”、“地址簿”、“当前周围”、“家”。

“设置目的地”界面如图 4.1.2-1 所示。



图 4.1.2-1 设置目的地界面

您可以根据不同的需要选择检索方法。各种检索方法将在后续章节中为您详细介绍，请根据您选择的检索方法查阅相关章节。

操作方法：

➤ 进入真实导航的“设置目的地”界面：在任意一个包含“目的地”按钮的界面中，直接点击“目的地”按钮。

#### 3). 规划路线

设置好路线后，在待机界面中，点选“目的地栏”，系统将弹出规划路线方式列表，如图 4.1.3-1 所示。



图 4.1.3-1 划路线类型方式列表

系统提供了“推荐”、“最短”、“经济”、“高级”四种路线。您可以根据实际需要进行选择。选定规划方式后，系统将显示该规划方式下的规划路线，如图 4.1.3-2 所示。



图 4.1.3-2 系统规划出的“推荐”路线

此时，您可以在规划方式列表中点选其它规划路线方式。

操作方法：

- 弹出规划方式列表：直接点击目的地栏。
- 选择规划方式：打开规划方式列表后，直接点击目标规划方式。

#### 4) 查看经过路及路线详细信息

规划好路线后，点选“经过路”按钮，可以查看经过路及路线详细信息。

系统会自动显示出所有经过道路的详细列表，如图 4.1.4-1 所示。



图 4.1.4-1 过路列表

此时点选“详细”按钮，系统将显示路线的详细信息，如图 4.1.4-2 所示。



图 4.1.4-2 路线详细信息

操作方法:

➢ 在规划方式列表中，直接点击“经过路”按钮，然后再点击“经过路”或“详细”按钮。

#### 5). 设置规避道路

规划好路线后，您可以直接在经过路列表中点选需要规避的路线，直至该记录上显示“X”。

点选“重新规划”按钮，系统将按照所选的规划方式，回避需要规避的路线，重新规划道路。

点选已经规避的道路，可取消规避该道路；点选“清除规避”按钮，可取消所有已设置的规避。

操作方法:

- 设置/取消规避：直接点击目标道路。
- 重新规划路线：直接点击“重新规划”按钮。
- 清除已设置的规避：直接点击“清除规避”按钮。

## 15.4.2 模拟导航及快速模拟

### 1). 设置起点

选择“设置路线”界面中的“起点栏”，进入“设置起点”界面。“设置起点”界面如图 4.2.1-1 所示。



图 4.2.1-1 设置起点界面

除了与设置目的地相同的 6 种检索方法外，系统还特别为设置起点提供了“当前地”方法。

点选“当前地”按钮（图 4.2.1-1 的红色方框内）后，系统将信号当前位置的名称显示到模拟导航的“起点栏”。每次路线被清空后，系统都自动将信号当前位置作为模拟导航的起点。

您可以根据不同的需要选择检索方法。各种检索方法将在后续章节中为您详细介绍，请根据您选择的检索方法查阅相关章节。

操作方法：

- 进入模拟导航的“设置起点”界面：在“设置路线”界面中，直接点击“起点栏”。
- 选择“当前地”方法设置起点：在“设置起点”界面中，直接点击“当前地”按钮。

### 2). 设置目的地

系统提供了 6 种设置目的地的方法，分别为“名称检索”、“历史记录”、“图上选择”、“地址簿”、“当前周围”、“家”。

“设置目的地”界面如图 4.2.2-1 所示。



图 4.2.2-1 设置目的地的界面



您可以根据不同的需要选择检索方法。各种检索方法将在后续章节中为您详细介绍，请根据您选择的检索方法查阅相关章节。

操作方法：

➤ 进入模拟导航的“设置目的地”界面：在“设置路线”界面中，直接点击“目的地栏”。

### 3). 规划路线

设置好路线后，在模拟导航的“设置路线”界面中，点选“推荐”按钮，系统将弹出规划路线方式列表，如图 4.2.3-1 所示。

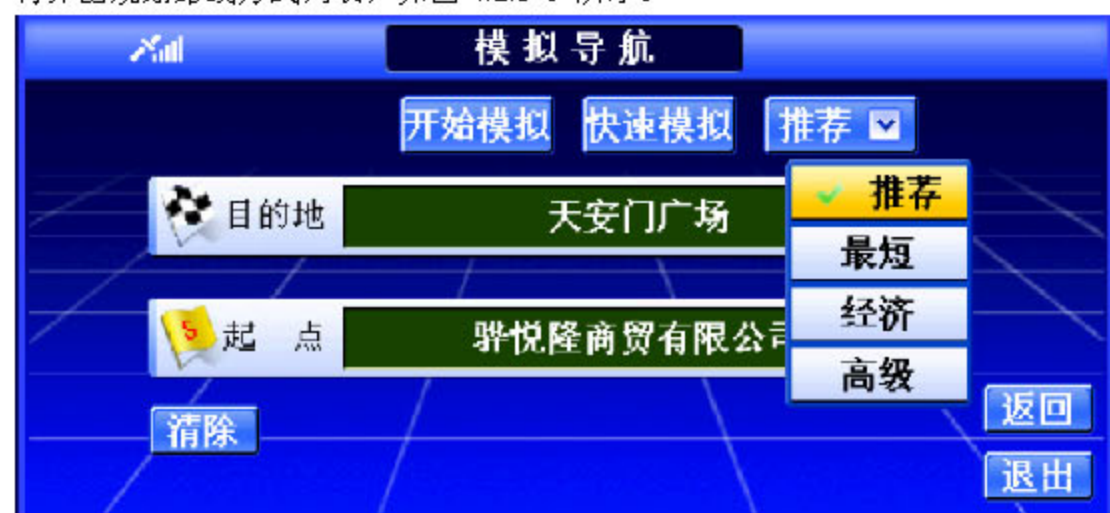


图 4.2.3-1 规划路线类型方式列表

系统提供了“推荐”、“最短”、“经济”、“高级”四种路线。您可以根据实际需要进行选择。选定规划方式后，系统将显示该规划方式下的规划路线，如图 4.2.3-2 所示。



图 4.2.3-2 系统规划出的“推荐”路线

此时，您可以在规划方式列表中点选其它规划路线方式。

操作方法：

➤ 弹出规划方式列表：直接点击“推荐”按钮。

➤ 选择规划方式：打开规划方式列表后，直接点击目标规划方式。

### 4). 查看经过路及路线详细信息

规划好路线后，点选“经过路”按钮，可以查看经过路及路线详细信息。系统会自动显示出所有经过道路的详细列表，如图 4.2.4-1 所示。



图 4.2.4-1 经过路列表

此时点选“详细”按钮，系统将显示路线的详细信息，如图 4.2.4-2 所示。



图 4.2.4-2 路线详细信息

操作方法：

➢ 在规划方式列表中，直接点击“经过路”按钮，然后再点击“经过路”或“详细”按钮。

#### 5). 设置规避道路

规划好路线后，您可以直接在经过路列表中点选需要规避的路线，直至该记录上显示“X”。

点选“重新规划”按钮，系统将按照所选的规划方式，回避需要规避的路线，重新规划道路。

点选已经规避的道路，可取消规避该道路；点选“清除规避”按钮，可取消所有已设置的规避。

操作方法：

- 设置/取消规避：直接点击目标道路。
- 重新规划路线：直接点击“重新规划”按钮。
- 清除已设置的规避：直接点击“清除规避”按钮。

## 15.5 真实导航

选择“真实导航”功能，系统将根据实际接收到的 GPS 信号进行导航。

如果您从未使用过导航及相关产品，为了您的人身安全，建议您使用“模拟导航”功能，体验导航过程。

### 15.5.1 开始导航

设置好目的地后，若当前能够接收到 GPS 信号，选择待机界面中的“开始导航”按钮，即可进行真实导航。

若直接点选“开始导航”按钮，系统将按照当前默认规划方式规划路线并导航；若先选择规划路线方式，系统将按照您选择的规划路线进行导航。有关于规划路线的方法已经做过介绍，详情请参阅 4 规划路线。

“真实导航”界面如图 5.1-1 所示。



图 5.1-1 真实导航界面

操作方法：

- 开始真实导航：直接点击“开始导航”按钮。

### 15.5.2 停止导航

在真实导航界面（图 5.1-1）中，点选“停止导航”按钮，即可停止真实导航。您也可以待到达目的地后，自动停止导航，同时，进入信号跟踪状态。

操作方法：

- 停止真实导航：直接点击“停止导航”按钮。

### 15.5.3 动态规划

如果在真实导航过程中，您偏离了系统规划路线，系统将自动给出偏航提示，放大图如图 5.3-1、5.3-2 所示。



图 5.3-1 偏航图示（精简模式）



图 5.3-2 偏航图示（普通模式）

偏离航线后，系统将以当前地为起点，自动重新规划路线并开始导航。