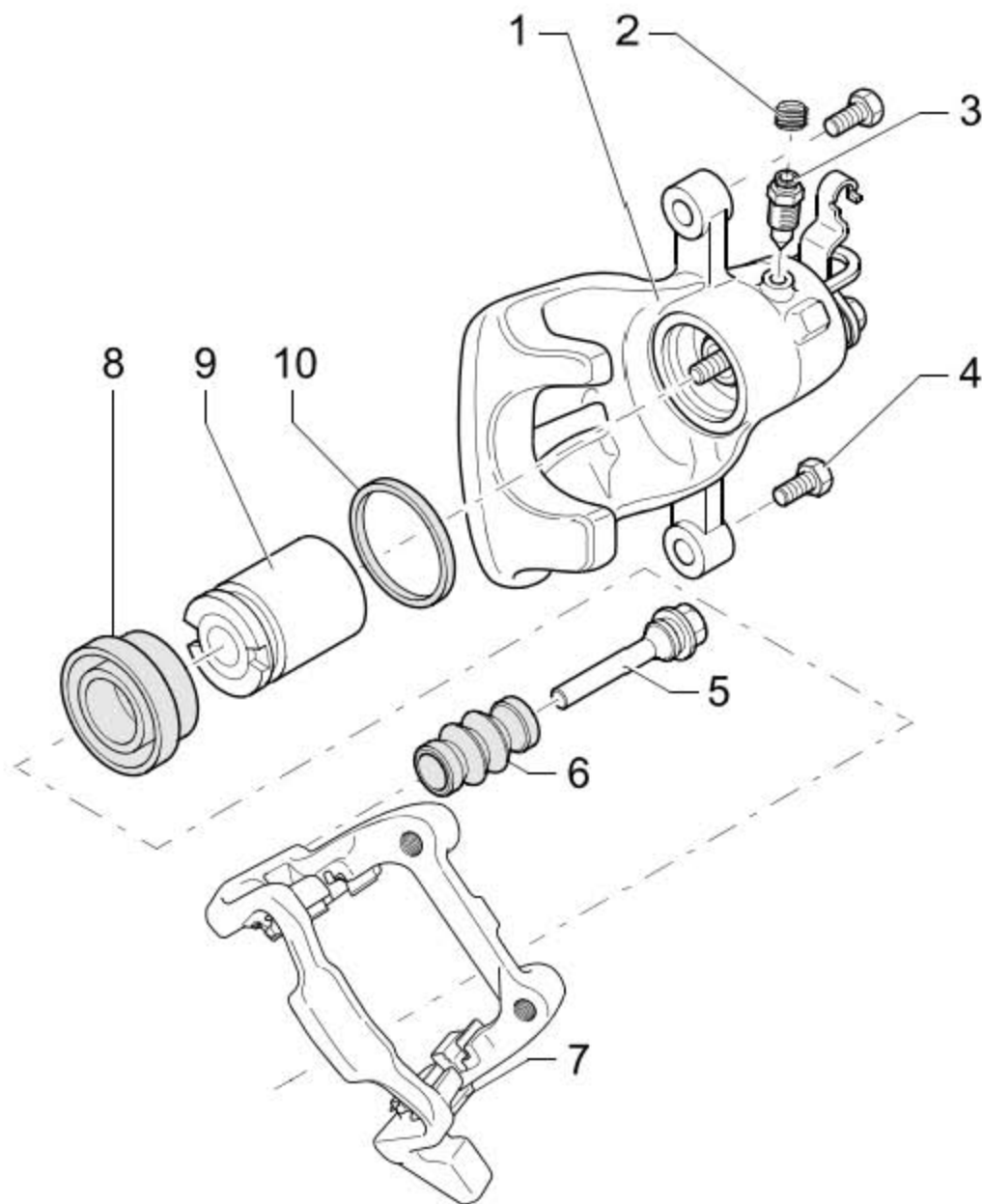


16. 维修后制动钳

- ◆ 维修时，更换修理包中的所有部件。
- ◆ 只能用酒精清洁制动器。
- ◆ 加注新的制动液预先排气。
- ◆ 在制动缸、活塞和密封环上涂一层薄薄的装配膏 -G 052 150 A2-。
- ◆ 维修时，制动钳在装入汽车（不带制动摩擦片）前必须进行相应的预排气。

制动钳 C II 38/C II 41 装配一览：



1). 制动钳，带手制动器拉索连杆

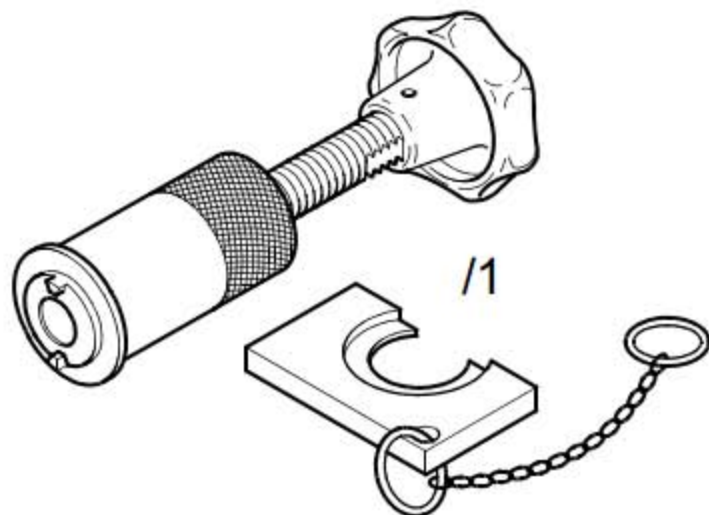
- ◆ 如果手制动器拉索拉杆不密封，更换制动钳

- 2). 防尘罩
- 3). 排气阀
 - ◆ 10Nm
 - ◆ 旋入前在螺纹上略微涂抹一些装配膏 -G 052 150 A2-
- 4). 自锁式六角螺栓
 - ◆ 35Nm
 - ◆ 更换
 - ◆ 松开和拧紧时固定住导向螺栓
- 5). 导向螺栓
 - ◆ 套上护罩前涂抹油脂
- 6). 护罩
 - ◆ 套在制动器支架和导向螺栓上
- 7). 带导向螺栓和护罩的制动器支架
 - ◆ 装配时在导向螺栓销上涂上足够的油脂
 - ◆ 护罩或导向螺栓损坏时安装维修套件。给导向螺栓上油脂时使用随附的油脂衬垫
- 8). 护罩
 - ◆ 外密封唇套在活塞上
- 9). 带自动调节装置的活塞
 - ◆ 事先在活塞上涂一层薄薄的装配膏 -G 052 150 A2-
- 10). 密封环

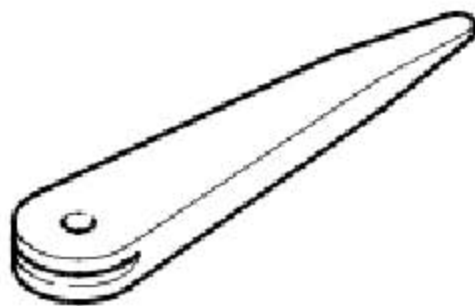
16.1 拆卸

所需要的专用工具和维修设备

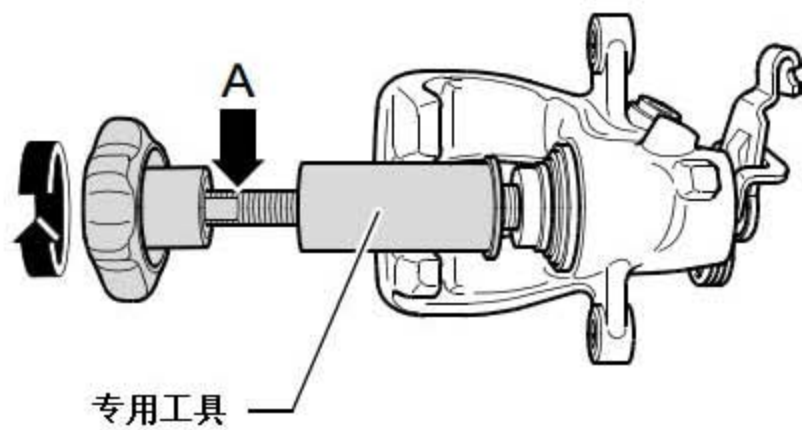
- ◆ 复位及旋出工具



- ◆ 拆卸楔



- 1). 安装复位及旋出工具，使凸肩紧贴活塞。
- 2). 活塞活动不灵活时，可将一个开口扳手（扳手开口度 13）置于规定的扳手平面上(图中箭头 A 所示)。
- 3). 通过逆时针方向(图中箭头所示)旋转滚花轮将活塞从制动钳中旋出。



4). 用拆卸楔取出密封环。

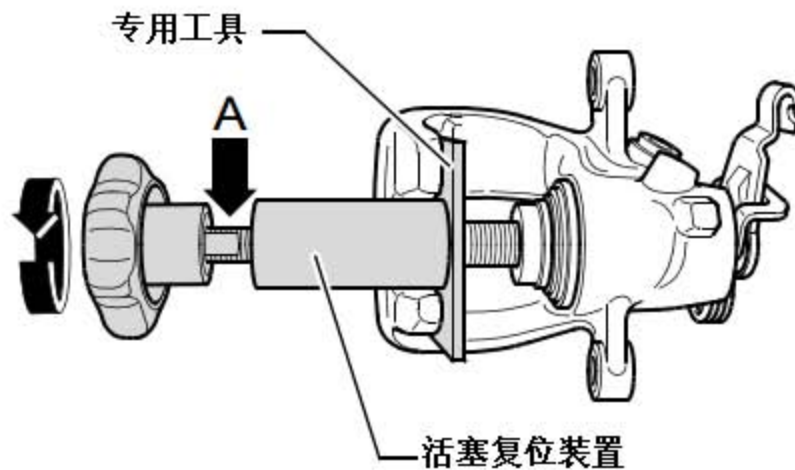


16.2 安装

- 1). 活塞和密封环的表面只能用酒精清洁，随后要将其擦干。
- 2). 装入前请在活塞和密封环上涂一层薄薄的装配膏 -G 052 150 A2-。
- 3). 将护罩外侧密封唇安装在活塞上。
- 4). 将活塞放在制动钳前。
- 5). 将内密封唇用拆卸楔安装在制动缸凹槽中。



- 6). 拧入时使用专用工具按顺时针方向(图中箭头所示)旋转滚花轮旋入活塞。
 - ◆ 安装复位及旋出工具，使凸肩紧贴制动钳。
 - ◆ 用活塞复位装置将活塞直接推入会损坏制动钳内的自动调整装置。



16.3 给制动钳预排气

- 1). 打开排气阀(图中箭头 A 所示), 并用普通排气罐加注制动液, 直到从螺纹孔(制动液软管末端)(图中箭头 B 所示)流出的制动液无气泡为止。关闭排气阀。
- 2). 如图所示安装制动钳以进行预排气。

