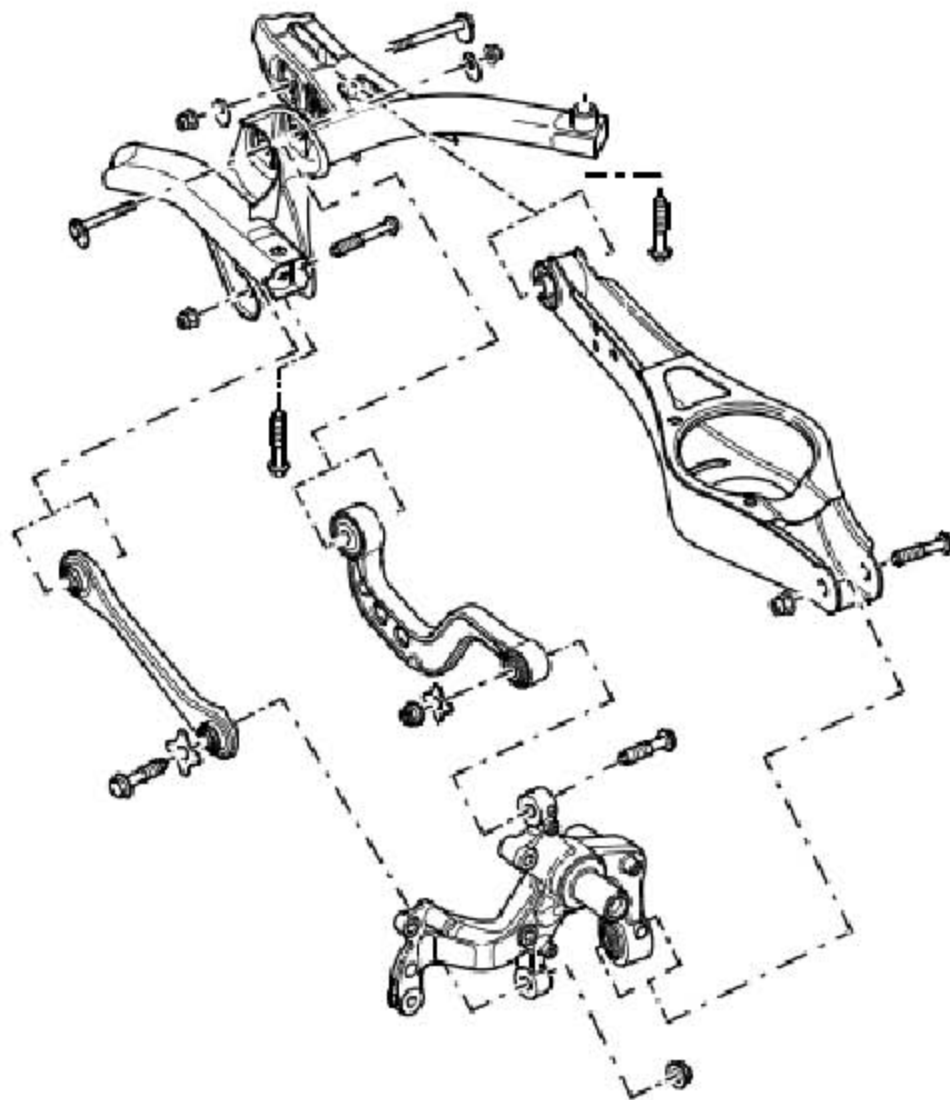


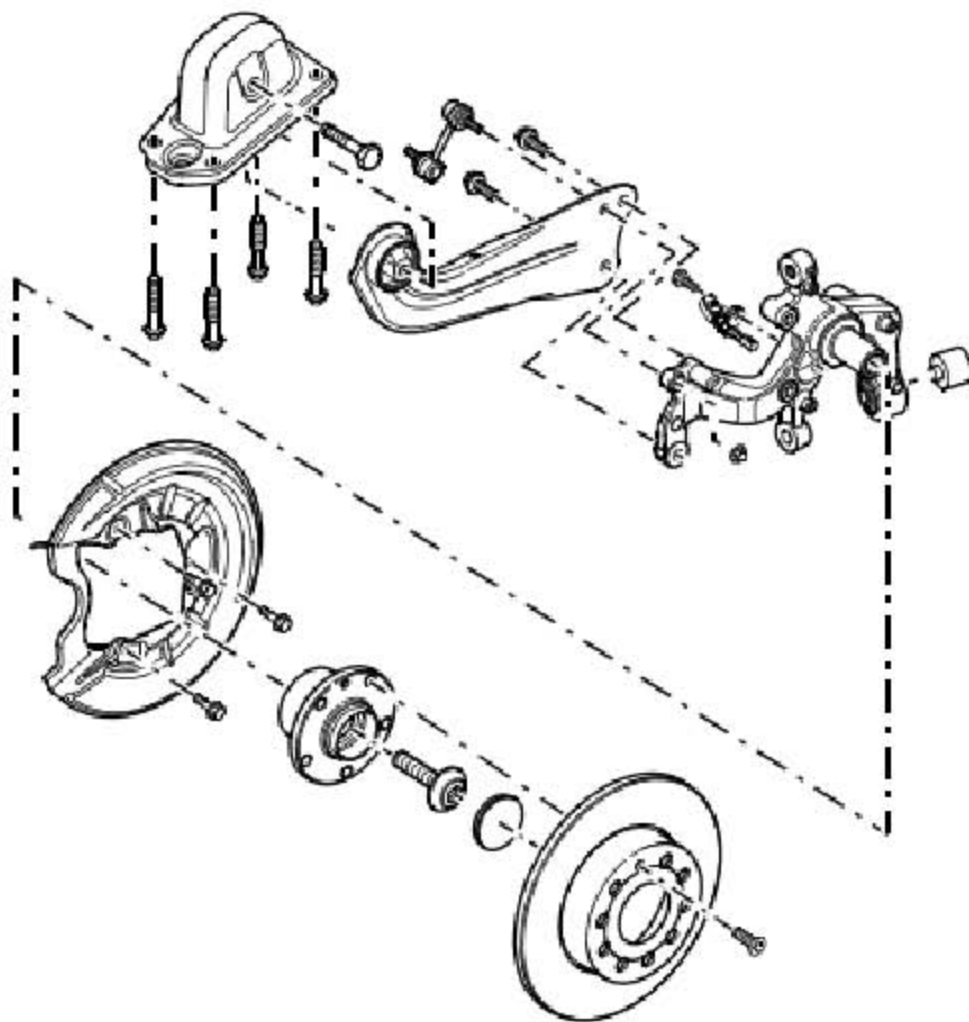
## 4. 维修后车轮悬架

### 4.1 后桥一览

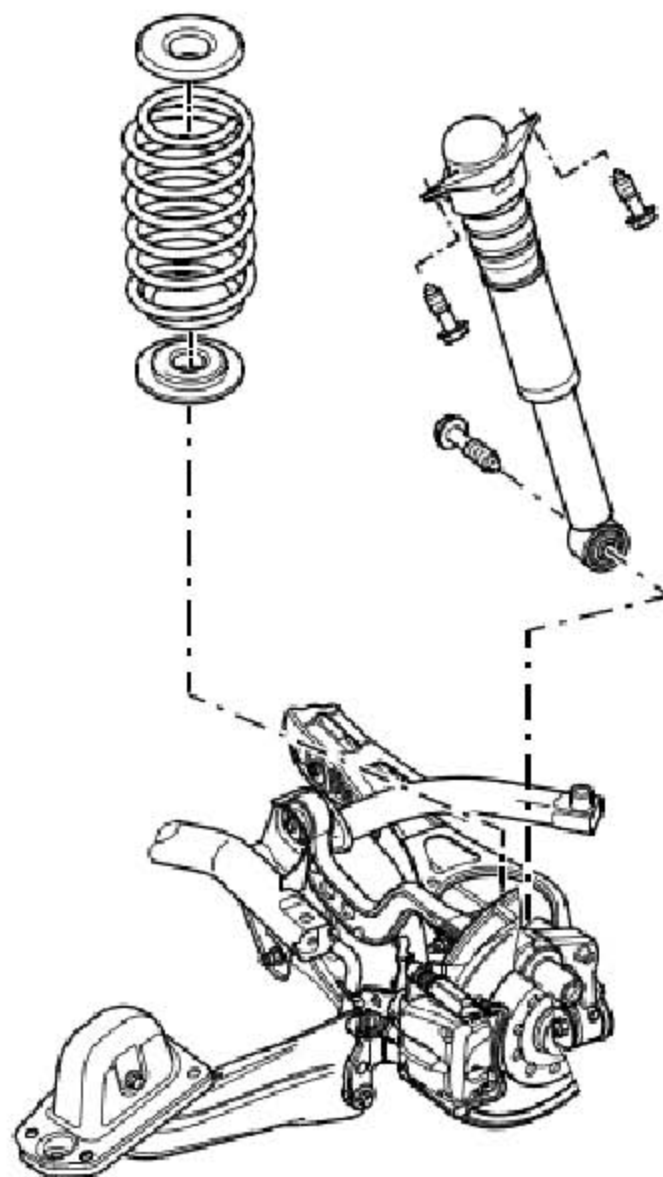
I - 装配一览：副车架、横摆臂、横拉杆



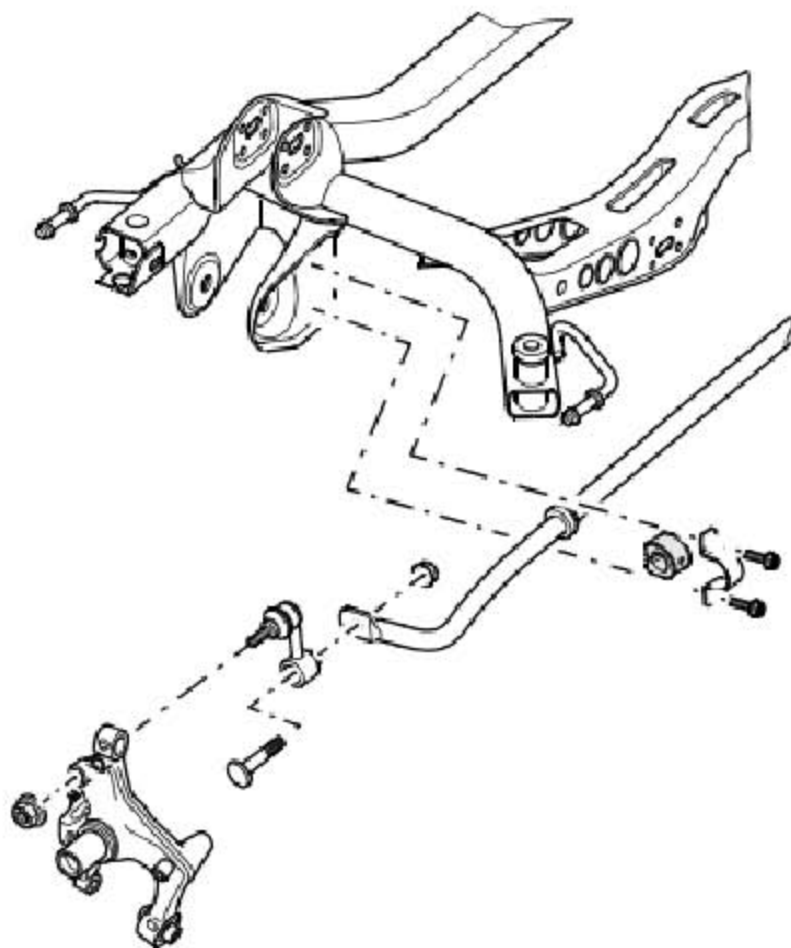
## II - 装配一览：车轮轴承支架、纵摆臂



## III). 装配一览: 减震器、螺旋弹簧



#### IV - 装配一览：稳定杆



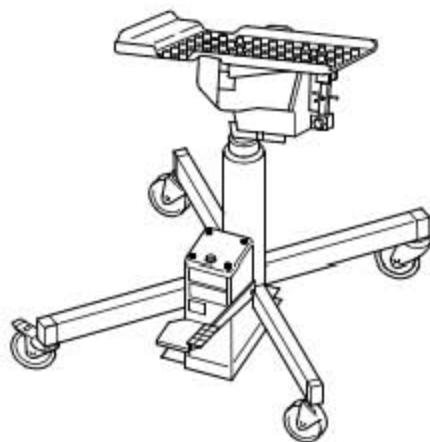
#### 提示

- ◆ 不允许焊接和矫正车轮悬架的承载和车轮导向部件。
- ◆ 每次都要更换自锁螺母。
- ◆ 每次都要更换锈蚀的螺栓 / 螺母。
- ◆ 橡胶金属支座的扭转范围有限。因此在举升车轮轴承支架达到规定尺寸后（在空载状态下），才可以拧紧带橡胶金属支座的部件的连接螺栓。

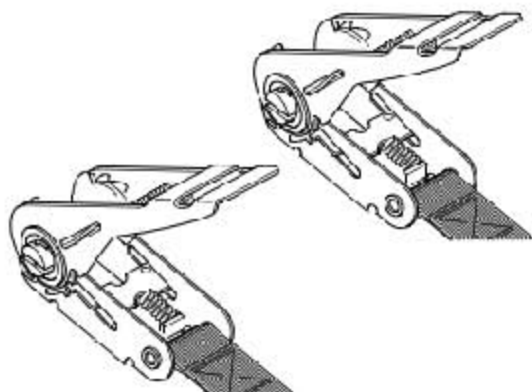
## 4.2 后桥处于空载状态

### 所需要的专用工具和维修设备

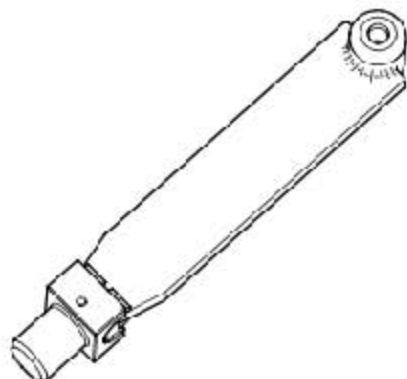
- ◆ 发动机和变速箱举升装置



- ◆ 紧固带

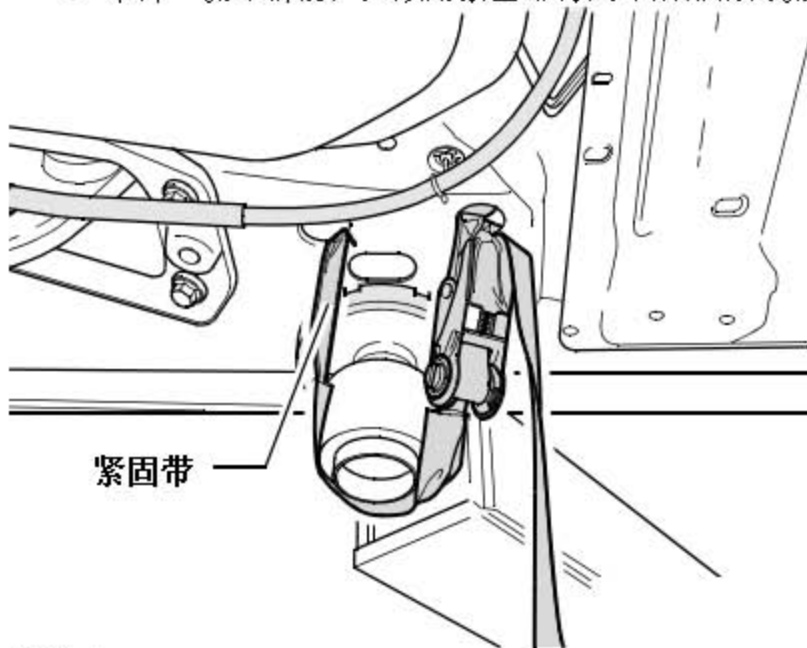


- ◆ 定位件



## 提示

- ◆ 要在空载状态下（未载货状态）拧紧带橡胶金属支座的底盘部件上的所有螺栓。
- ◆ 橡胶金属支座的扭转范围有限，因此必须在拧紧前将带橡胶金属支座的车桥部件装入与行驶时相对应的位置上（空载状态），否则橡胶金属支座会被张紧，导致使用寿命缩短。
- ◆ 用发动机和变速箱举升装置和定位件举升相应的车轮悬架部件，可以在升降台上模拟这个位置。
- ◆ 举升一侧车桥前，必须用紧固带将汽车后部的两侧绑在升降台的支撑臂上。



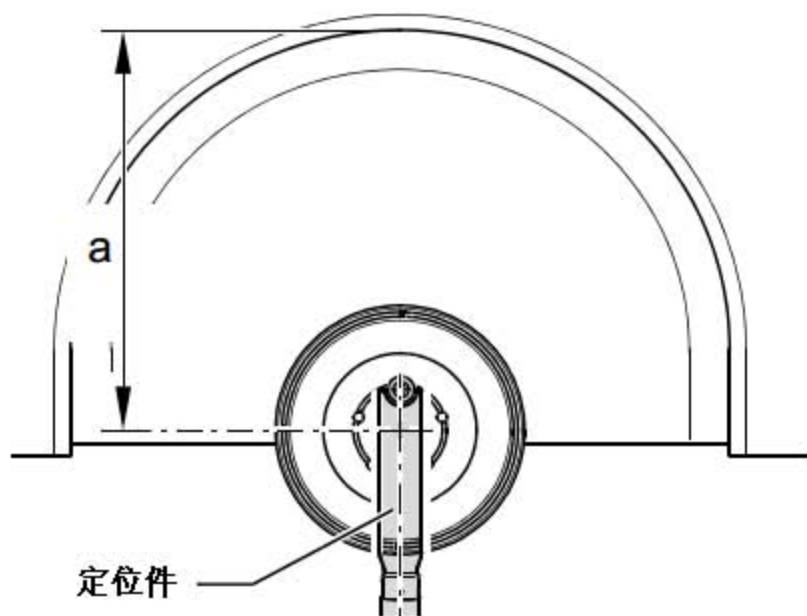
## 注意！

若不绑紧汽车，汽车可能从升降台上滑落！

- 1). 转动轮毂，直至车轮的一个螺栓孔位于上方。
- 2). 用车轮螺栓安装定位件。

## 测量尺寸 a

- 3). 只有在轮毂中心与轮罩下沿之间的距离达到尺寸(图中 a 所示)时，才能拧紧螺栓 / 螺母。
- 4). 尺寸(图中 a 所示)根据所安装的底盘的标准高度而定：



底盘	标准高度(图中 a 所示) (mm)
标准底盘 (2UA)	380.5 ± 10mm
运动底盘 (G11)	380.5 ± 10mm

5). 用发动机 / 变速箱举升装置举起车轮轴承支架，直至达到尺寸(图中 a 所示)。

#### 注意！

- ◆ 如果发动机 / 变速箱举升装置在汽车下面，不要升起或者移开汽车。
- ◆ 不需要时，不要将发动机 / 变速箱举升装置置于汽车下。

- 6). 拧紧相应的螺栓 / 螺母。
- 7). 放下车轮轴承支架。
- 8). 拉出车辆下的发动机 / 变速箱举升装置。
- 9). 拆下定位件。