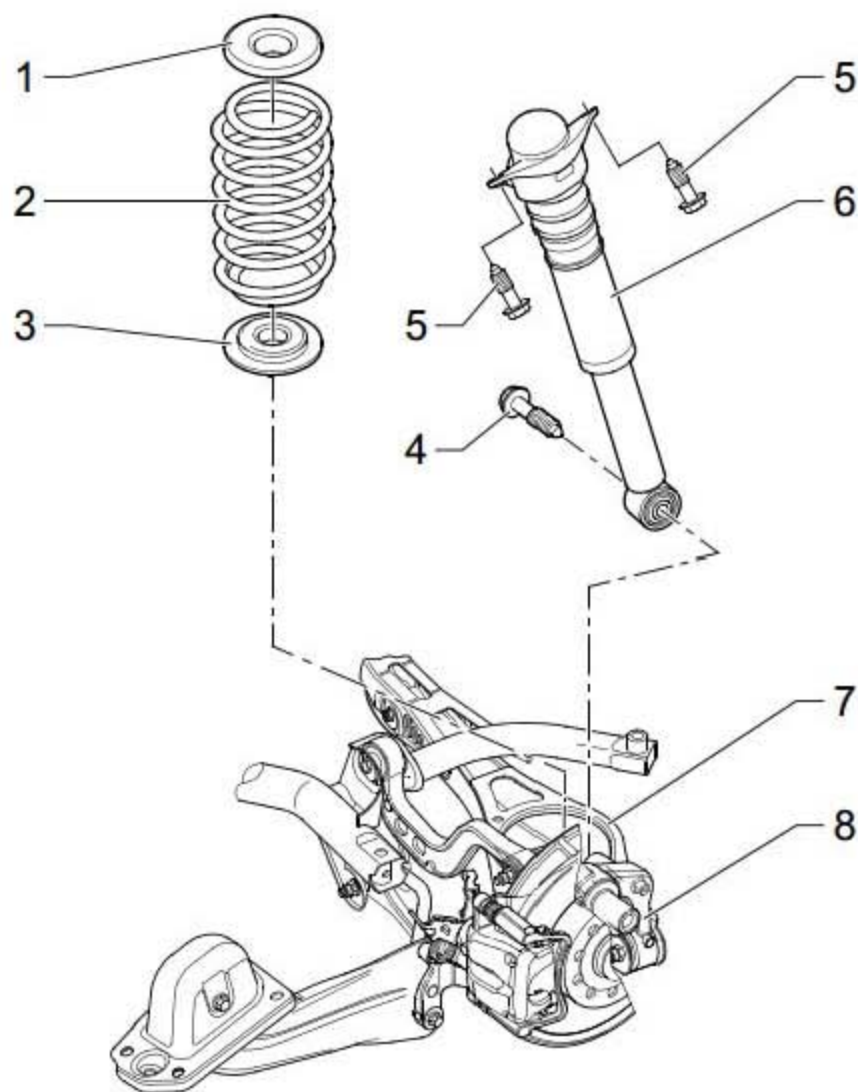


## 7. 装配一览：减震器、螺旋弹簧



- 1). 弹簧上部垫圈
- 2). 螺旋弹簧
  - ◆ 注意不同的底盘结构
- 3). 弹簧下部垫圈
  - ◆ 旋转弹簧直至末端置于限位位置
- 4). 螺栓
  - ◆ 130Nm + 45°
- 5). 螺栓
  - ◆ 50Nm + 继续旋转 45°

◆ 在每次拆卸后更换

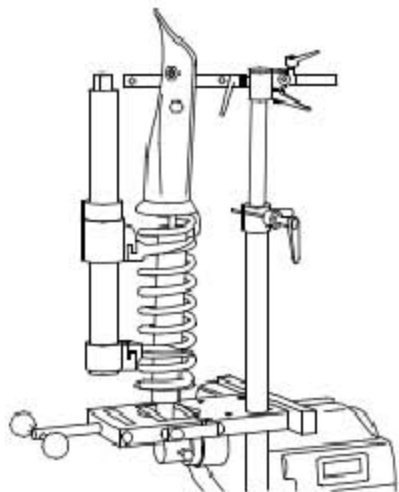
- 6). 减震器
- 7). 下部横摆臂
- 8). 车轮轴承支架

LAUNCH

## 7.1 拆卸和安装螺旋弹簧

所需要的专用工具和维修设备

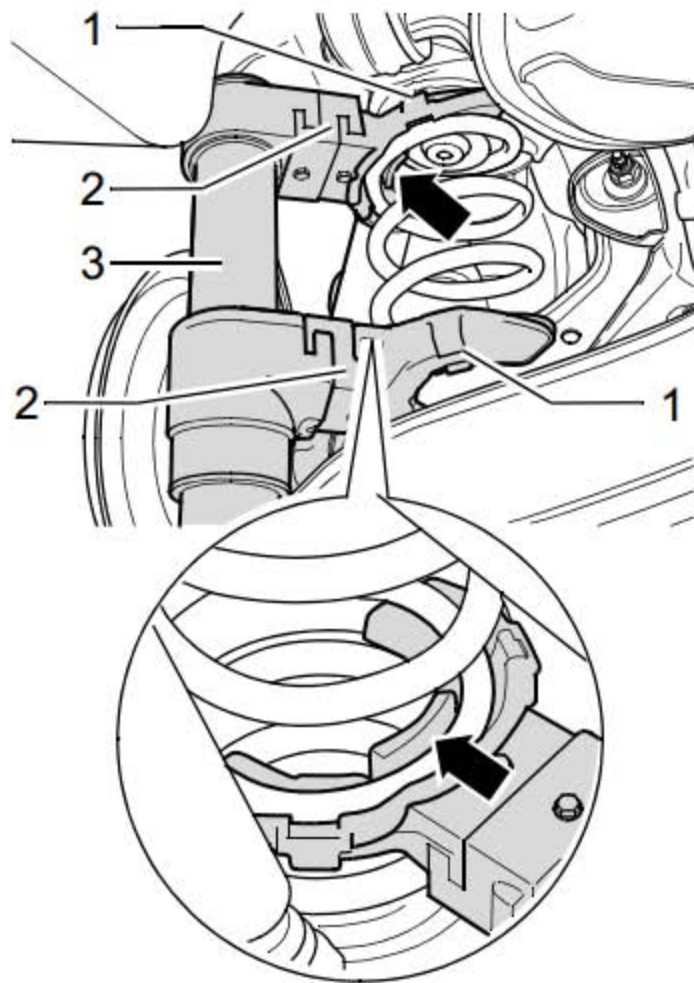
- ◆ 弹簧压紧装置



- ◆ 弹簧支架
- ◆ 适配接头

### 拆卸

- 1). 拆下车轮。
- 2). 如图安装弹簧压紧装置(图中 3 所示)。



- 1). 弹簧支架
- 2). 适配接头
- 3). 弹簧压紧装置

### 注意！

螺旋弹簧在弹簧支架（图中1所示）上的位置是否正确（事故危险）。

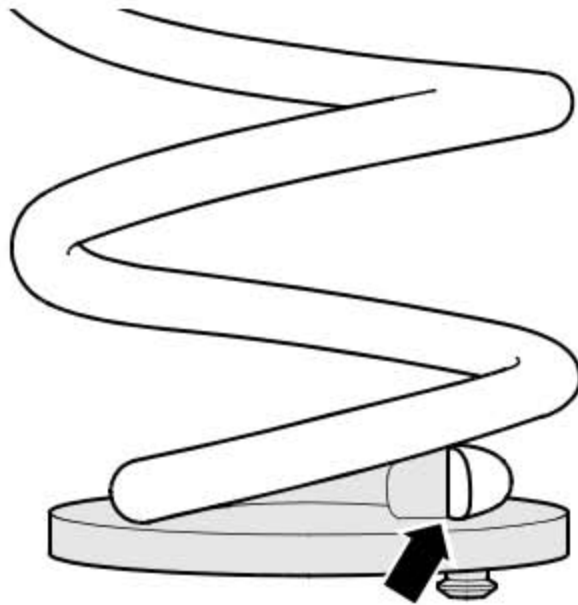
- 3). 用弹簧压紧装置压紧螺旋弹簧，直到能将其取出。
- 4). 拆下弹簧。

### 安装

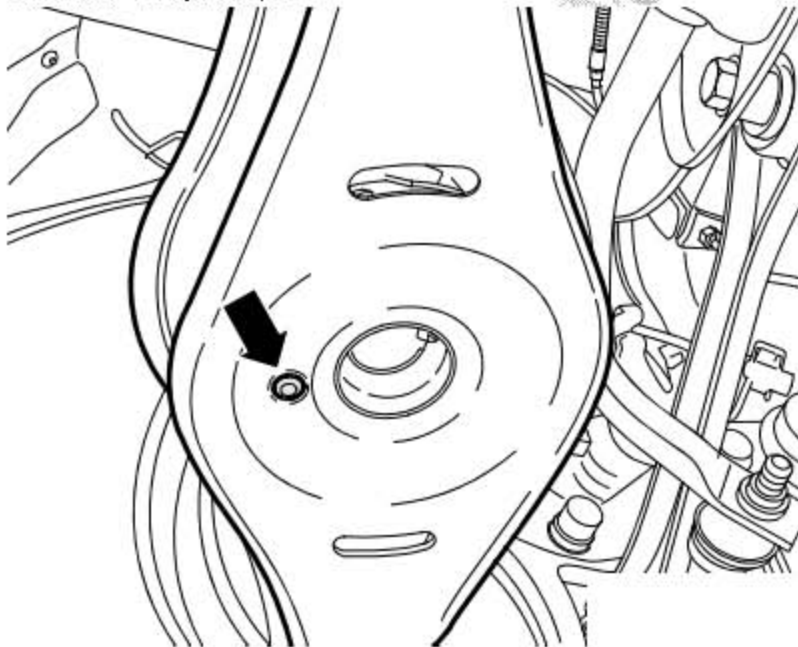
#### 提示

注意安装位置！弹簧下部末端(图中箭头所示)必须紧贴弹簧下部垫圈的限位位置。

- 1). 将弹簧连同弹簧垫圈一起装入。



- 2). 将弹簧下部垫圈的定位销安装在下部横摆臂的钻孔(图中箭头所示)内。
- 3). 将弹簧上部垫圈安装在弹簧上部末端上。
- 4). 松开弹簧压紧装置, 将弹簧上部垫圈安装在车身的凸耳上。
- 5). 取出弹簧压紧装置。
- 6). 装上车轮并拧紧。



## 7.2 拆卸和安装减震器

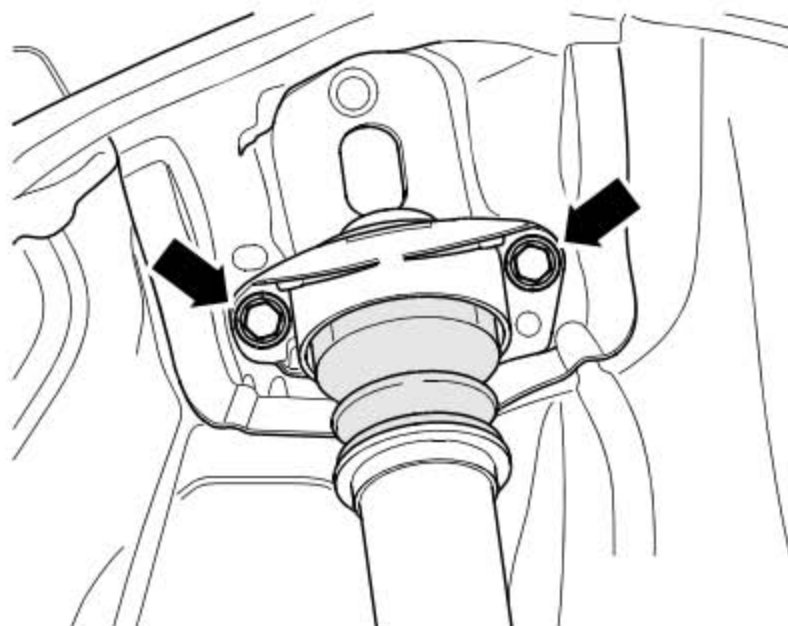
所需要的专用工具和维修设备

- ◆ 扭矩扳手

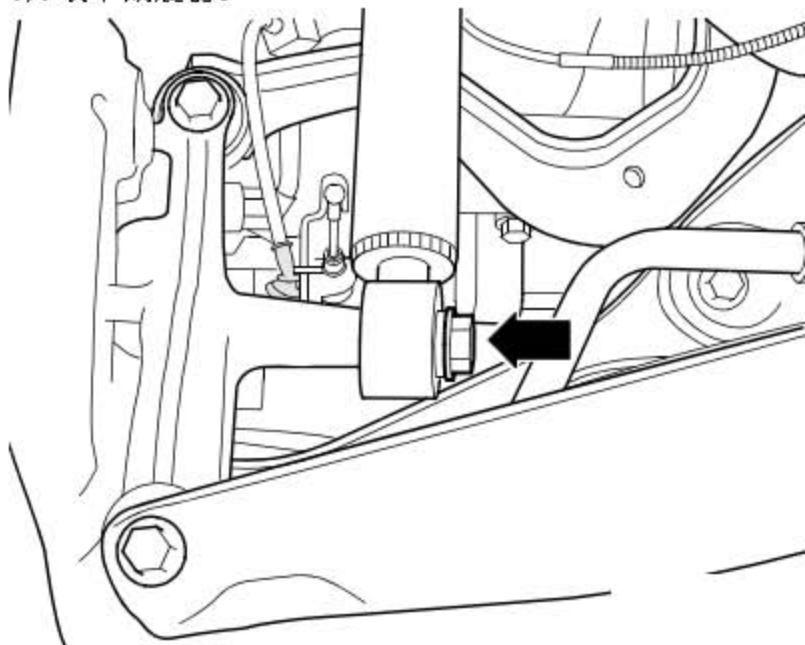


### 拆卸

- 1). 拆下车轮。
- 2). 拆下轮罩内板。
- 3). 拆卸螺旋弹簧。
- 4). 拧出减震器支座的螺栓(图中箭头所示)。



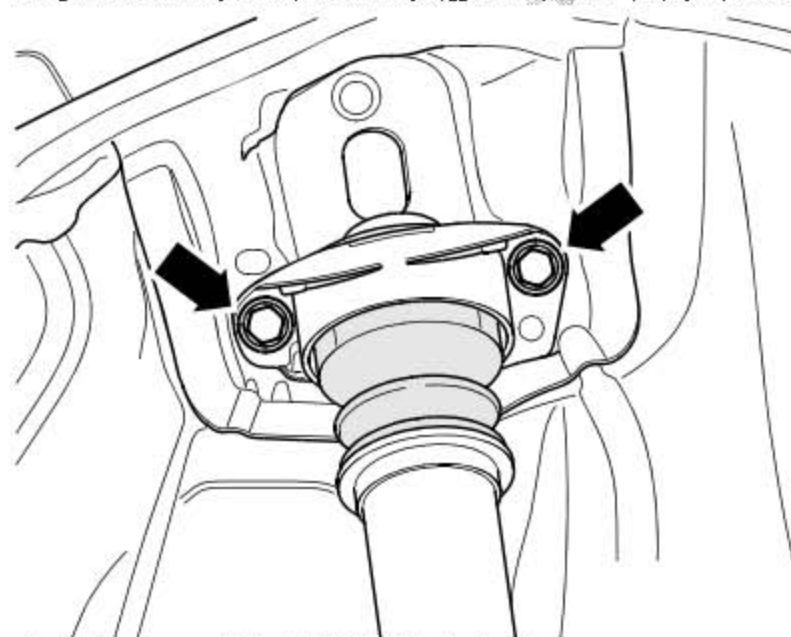
- 5). 拧出减震器的螺栓(图中箭头所示)。
- 6). 取下减震器。



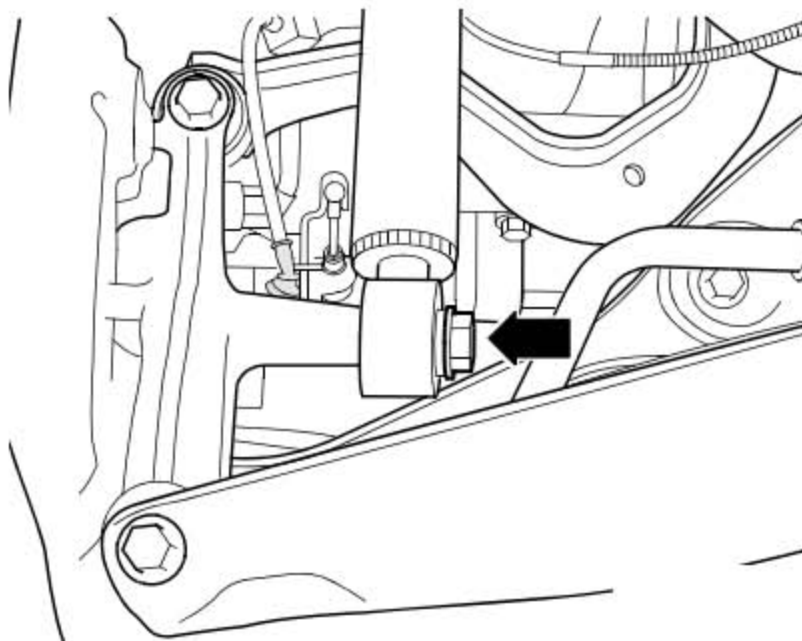
### 安装提示

仅当尺寸“a”达到规定值时才能拧紧减震器与车轮轴承支架的连接螺栓!

- 1). 安装减震器并拧紧减震器支座的螺栓(图中箭头所示)。



- 2). 拧紧减震器的螺栓(图中箭头所示)。
- 3). 其它安装步骤以倒序进行。

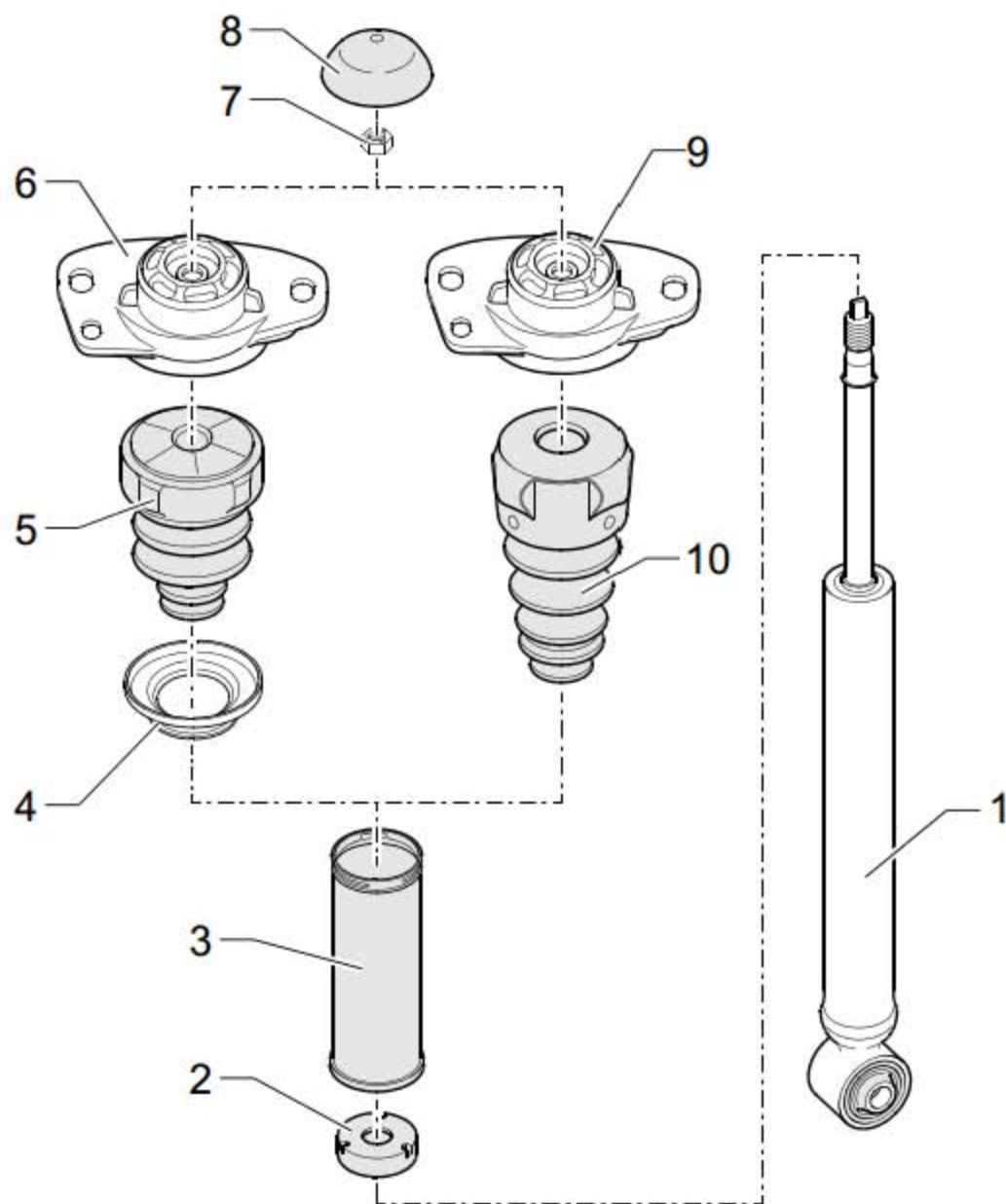


### 拧紧力矩

部件	拧紧力矩
将减震器安装到车身上 ◆ 使用新螺栓	50Nm +45°
将减震器安装到车轮轴承支架上	130Nm + 45°



### 7.3 维修减震器



1). 减震器

- ◆ 注意不同的底盘规格

2). 护罩

3). 保护套管

4). 支撑环

6). 减震器支座

7). 螺母

- ◆ 25Nm

- ◆ 在每次拆卸后更换

- 8). 盖板
- 9). 减震器支座
- 10). 限位缓冲块

### 所需要的专用工具和维修设备

- ◆ 扭矩扳手

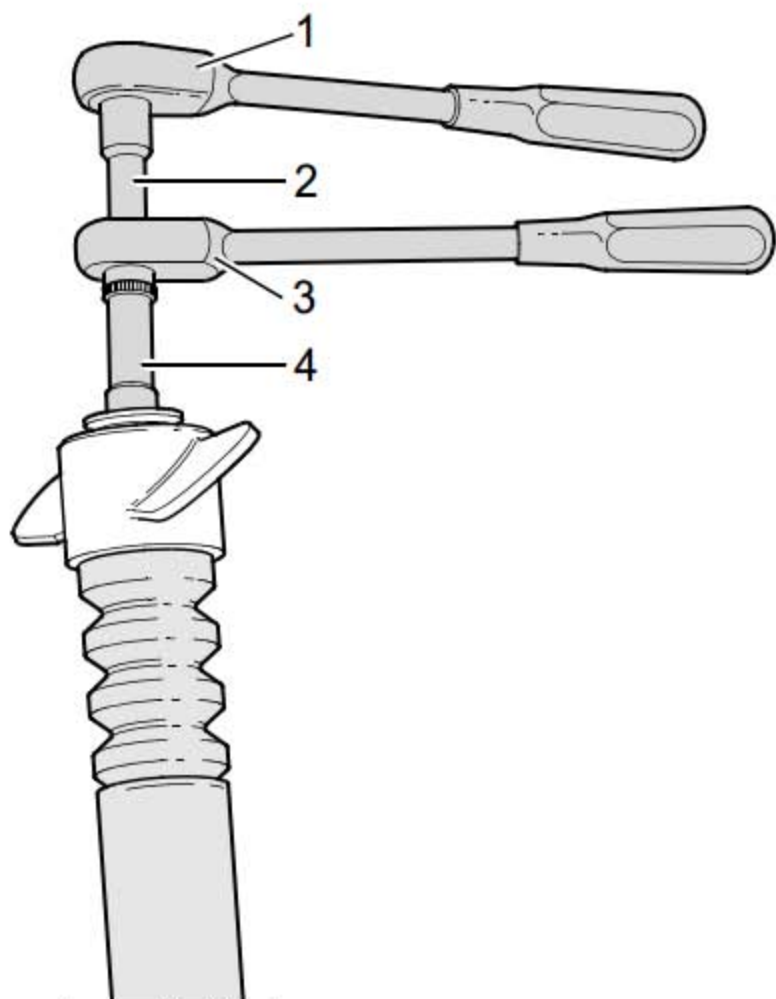


- ◆ 减震器套件



### 分解和组装

松开和拧紧减震器支座的连接螺栓

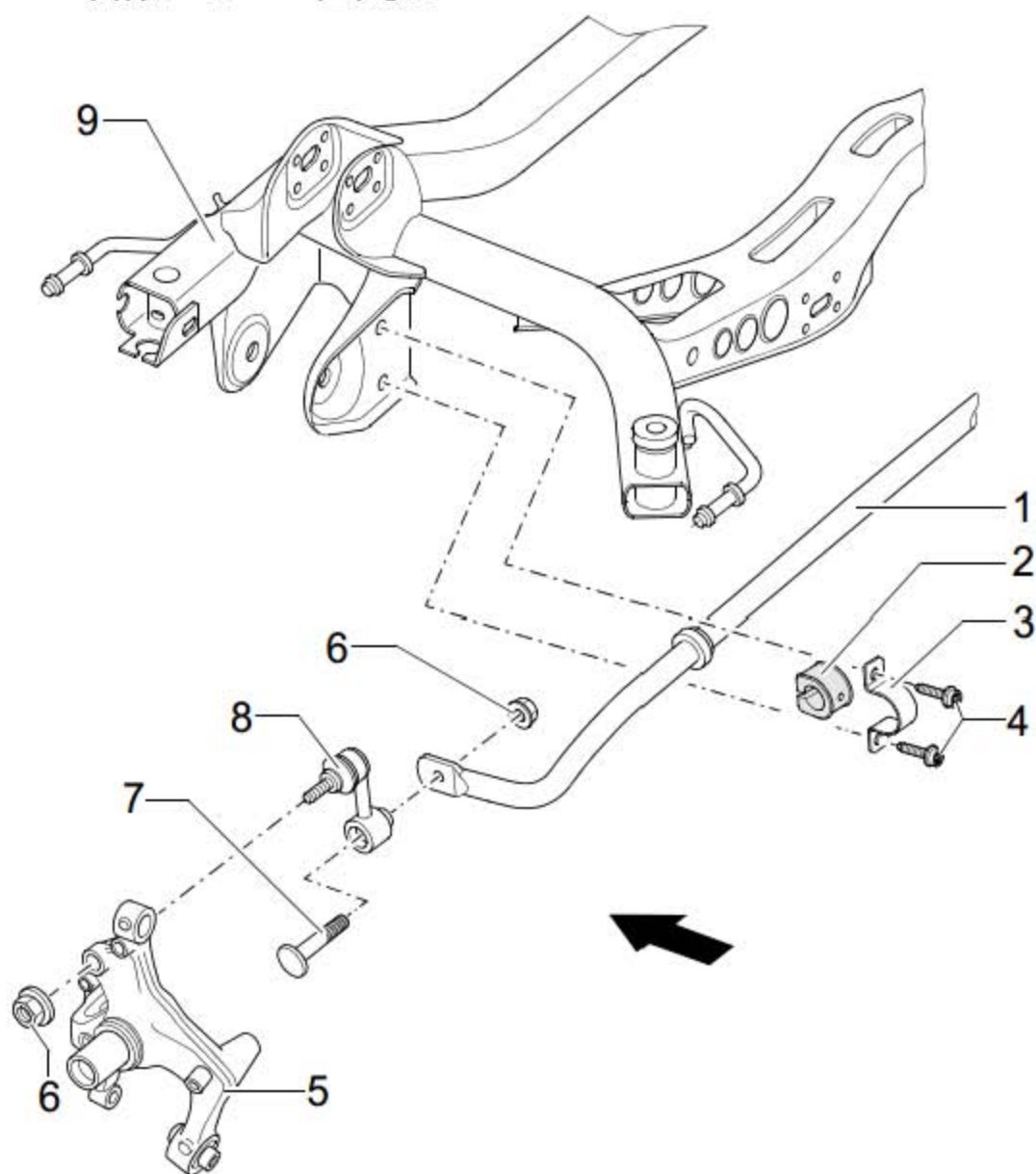


- 1). 常用棘轮扳手
- 2). 插入工具
- 3). 棘轮扳手
- 4). 插入工具

### 拧紧力矩

部件	拧紧力矩
将减震器支座安装到减震器上 使用新螺母	25Nm

## 8. 装配一览：稳定杆



### 1). 稳定杆

- ◆ 注意不同的底盘规格

### 2). 轴承

- ◆ 每次拆卸后更换汽车两侧的轴承

### 3). 卡箍

### 4). 螺栓

- ◆ 25Nm + 继续旋转 45°
- ◆ 均匀地拧紧
- ◆ 在每次拆卸后更换
- ◆ 在空载状态拧紧螺栓

- 5). 车轮轴承支架
- 6). 螺母
  - ◆ 45Nm
  - ◆ 自锁式
  - ◆ 在每次拆卸后更换
- 7). 圆头螺栓
  - ◆ 自锁式
  - ◆ 在每次拆卸后更换
- 8). 连接杆
  - ◆ 连接稳定杆与纵摆臂/ 车轮轴承支架
- 9). 副车架

LAUNCH

## 8.1 拆卸和安装稳定杆

所需要的专用工具和维修设备

- ◆ 扭矩扳手

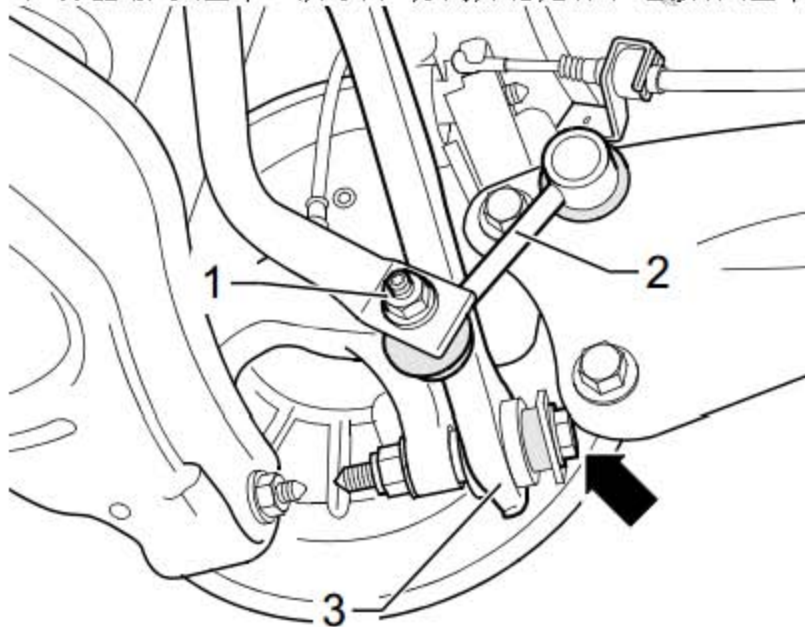


### 拆卸

#### 提示

以下步骤用于稳定杆左侧的拆装。稳定杆右侧的拆装采用同样的工作步骤。

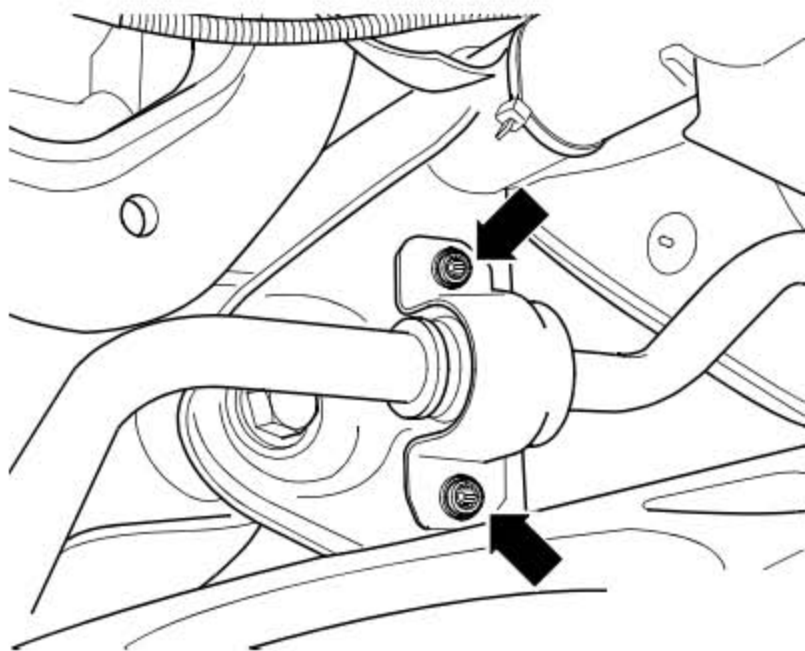
1). 拧出螺母(图中 1 所示)，分离开稳定杆和连接杆(图中 2 所示)。



#### 提示

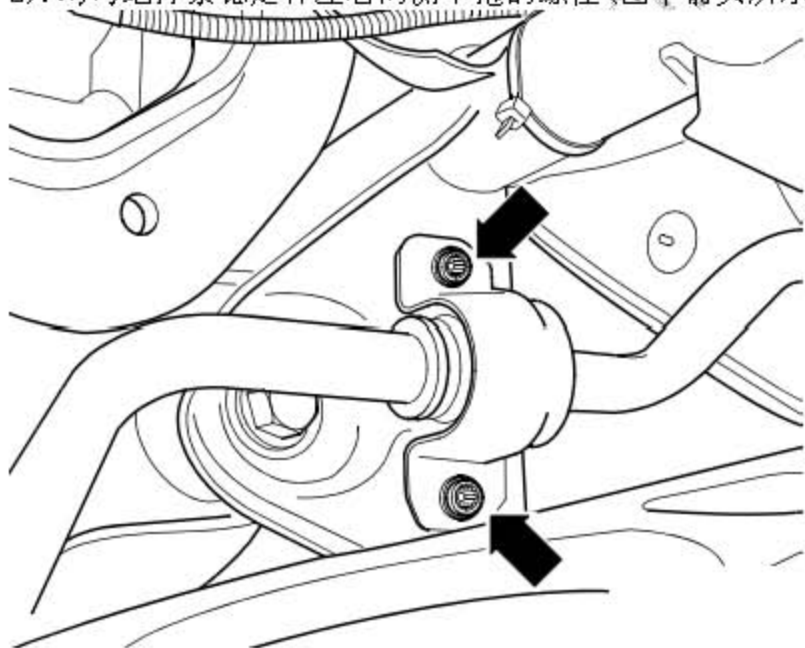
拧紧横拉杆(图中 3 所示)的螺栓(图中箭头所示)。

- 2). 拧出稳定杆卡箍的螺栓(图中箭头所示)。
- 3). 按照以上工作步骤拧出稳定杆右侧的固定螺栓。
- 4). 取出稳定杆。

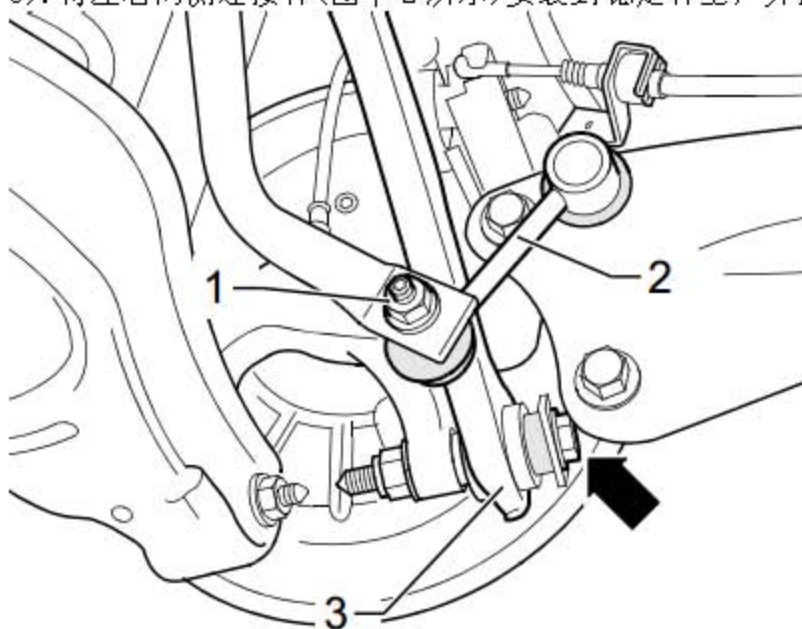


### 安装

- 1). 将稳定杆安装到副车架上。
- 2). 均匀地拧紧稳定杆左右两侧卡箍的螺栓(图中箭头所示)。



3). 将左右两侧连接杆(图中 2 所示)安装到稳定杆上, 并拧紧螺母(图中 1 所示)。



#### 拧紧力矩

部件	拧紧力矩
将稳定杆安装到副车架上 ◆ 使用新螺栓 ◆ 在空载状态下拧紧螺栓	25Nm +45°
将稳定杆安装到连接杆上 ◆ 使用新螺母	45Nm