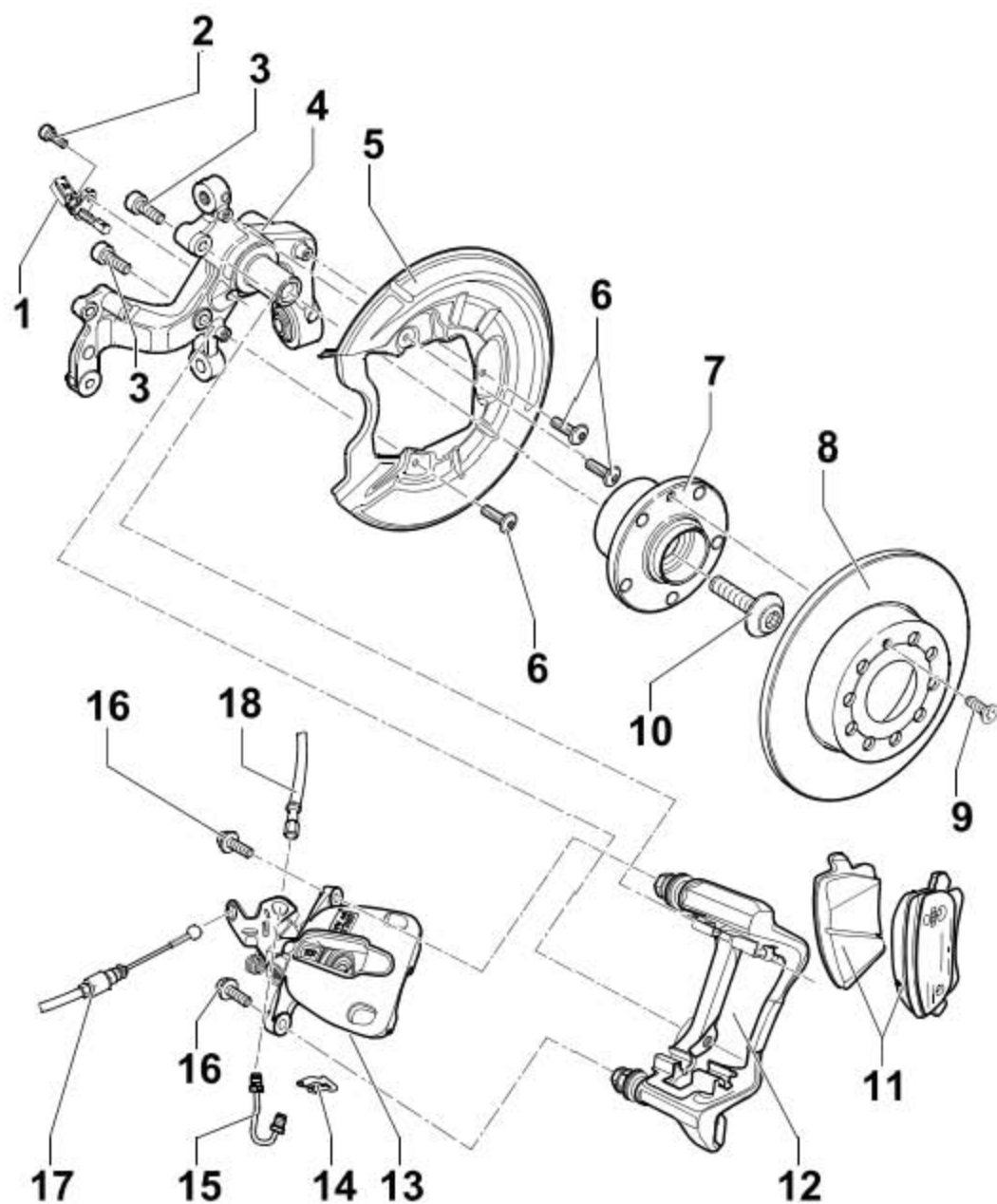


## 12. 维修后轮制动器

### 12.1 维修后轮制动器 C II 38/C II 41

#### 提示

- ◆ 每次更换制动摩擦片后要在停车状态下将制动踏板多次用力踩到底，使制动摩擦片达到其运行状态相应的位置。
- ◆ 使用制动液加注及排气装置或者抽吸装置吸出制动液储液罐中的制动液。
- ◆ 拆下制动钳或者分开制动软管之前，要安装制动踏板加载装置（这样可以卸载压力）。



- 1). ABS 转速传感器
  - ◆ 装入传感器前，清洁孔的内表面用热的螺栓膏 -G 052 112 A3-涂抹
- 2). 内六角螺栓
  - ◆ 8Nm
- 3). 内梅花螺栓，90Nm 并继续旋转 45°
  - ◆ 在每次拆卸后更换
- 4). 车轮轴承支架
- 5). 盖板
- 6). 星形螺栓
  - ◆ 12Nm
- 7). 车轮轴承 / 轮毂单元
- 8). 制动盘
  - ◆ 260mm
  - ◆ 厚度 12mm
  - ◆ 磨损极限 10mm
  - ◆ 出现磨损时一起更换左右两侧制动盘
  - ◆ 拆卸前，先拧下制动钳
- 9). 内梅花螺栓
  - ◆ 4Nm
- 10). 螺栓
- 11). 制动摩擦片
  - ◆ 厚度 11mm (不计背板厚度)
  - ◆ 磨损极限: 2mm (不计背板厚度)
  - ◆ 原则上同时更换制动摩擦片
- 12). 带导向螺栓和护罩的制动器支架
  - ◆ 装配时在导向螺栓销上涂上足够的油脂
  - ◆ 护罩或导向螺栓损坏时安装维修套件。润滑导向螺栓时要使用随附的油脂衬垫
- 13). 制动钳
  - ◆ 更换制动摩擦片时不得拧下制动软管
  - ◆ 修理或更换后必须首先调整手制动器拉线
- 14). 软管支架
- 15). 制动管路
  - ◆ 14Nm
- 16). 自锁式六角螺栓
  - ◆ 35Nm
  - ◆ 更换
- 17). 手制动器拉线
- 18). 制动软管

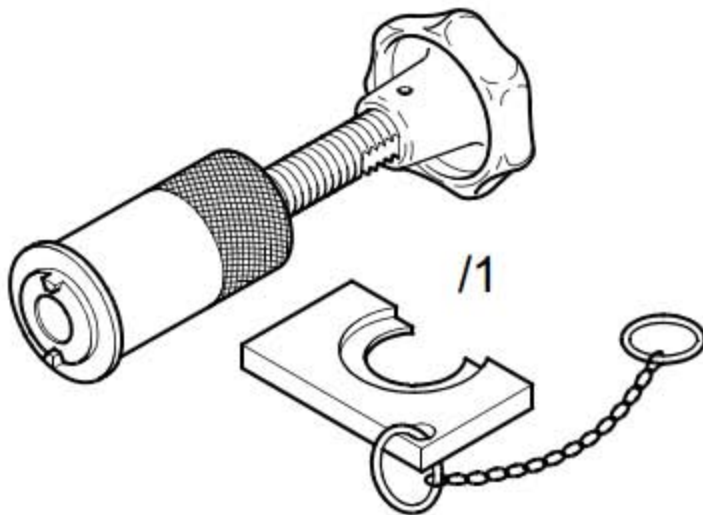
## 12.2 拆卸和安装制动摩擦片

### 所需要的专用工具和维修设备

- ◆ 扭矩扳手

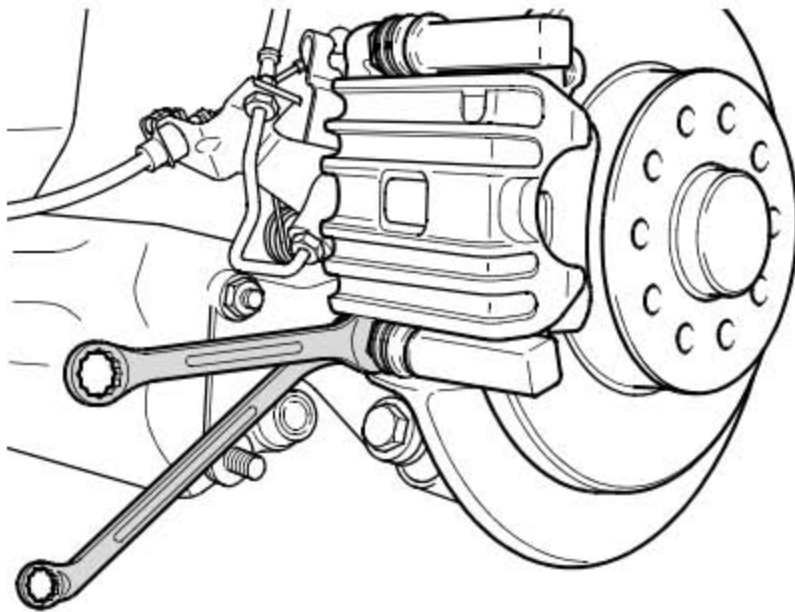


- ◆ 复位及旋出工具



### 12.2.1 拆卸

- 1). 拆卸前要在继续使用的制动摩擦片上做好标记。在相同的部位重新安装，否则制动效果不均匀！
- 2). 拆下车轮。
- 3). 固定导向螺栓，从制动钳上拧下紧固螺栓。
- 4). 取下制动钳并用钢丝固定，避免制动软管承受制动钳的重量损坏。
- 5). 取出制动摩擦片。



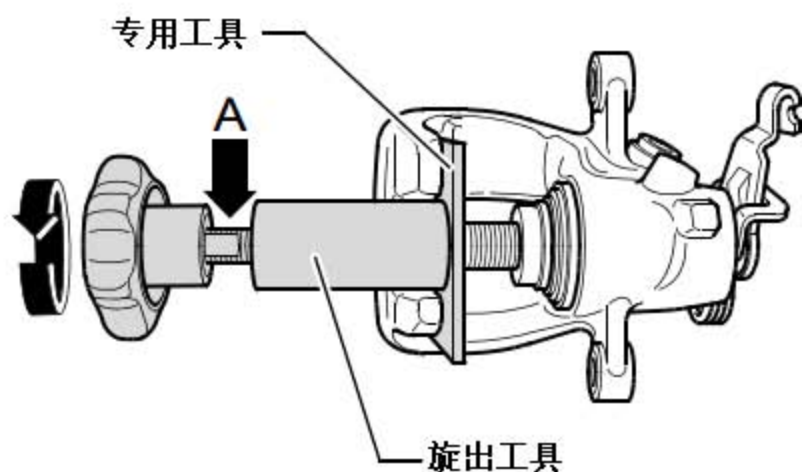
**清洁：**  
**注意！**

勿用压缩空气吹洗制动系统，因其产生的粉尘对健康有害！

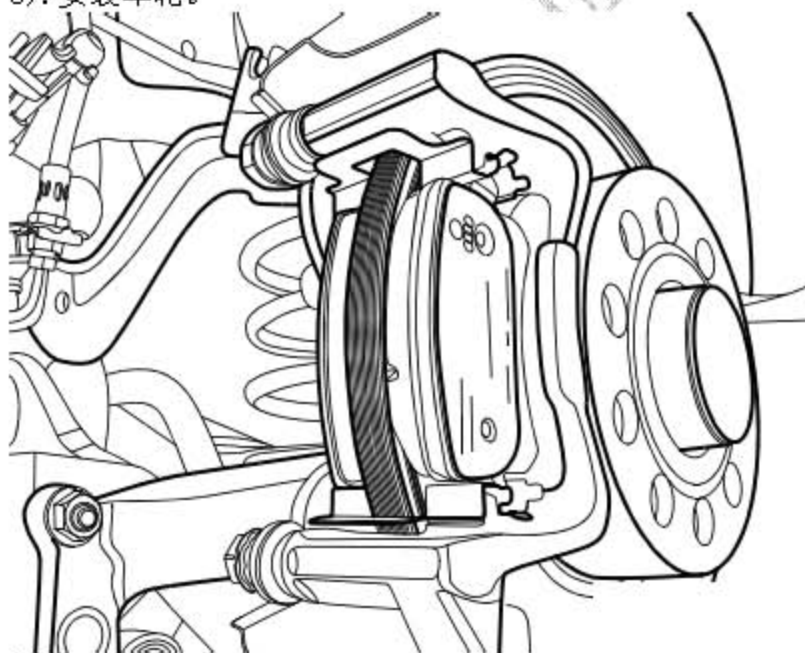
- 1). 彻底清洁制动器支架上制动摩擦片的支撑面。
- 2). 清洁制动钳，尤其是制动摩擦片的粘接表面必须无残留粘接剂和油脂。  
只能用酒精清洁制动钳。

### 12.2.2 安装

- 1). 活塞复位前用排气瓶从制动液储液罐中抽吸一些制动液。否则，如果在此期间添加过制动液，制动液会溢出并造成损坏。
- 2). 向右旋转复位及旋出工具的手柄，使滚花轮连接到复位活塞上，同时注意不要损坏护罩。
- 3). 拧入时使用专用工具。
  - ◆ 活塞活动不灵活时，可将一个开口扳手（扳手开口度 13）置于规定的扳手平面上（图中箭头 A 所示）。
- 4). 从制动摩擦片的背板上拉下保护膜。



- 5). 将制动摩擦片装入制动钳。
- 6). 在安装制动钳时要注意，在到达正确的安装位置前不要粘接制动摩擦片与制动钳。
- 7). 用新的自锁式螺栓固定制动钳。
  - ◆ 维修套件中包括四个需安装的自锁式六角螺栓。
- 8). 安装车轮。



#### 提示

每次更换制动摩擦片后要在停车状态下将制动踏板多次用力踩到底，使制动摩擦片达到其运行状态相应的位置。更换制动摩擦片后检查制动液液位。



**拧紧力矩:**

六角螺栓，将制动钳安装到制动器支架上

- ◆ 使用新螺栓！

LAUNCH

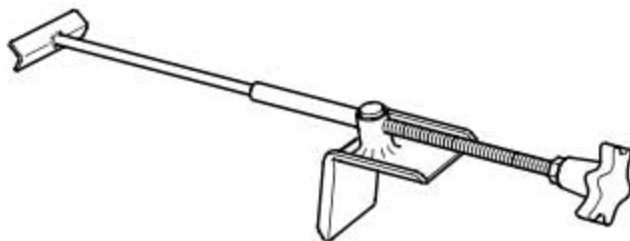
## 12.3 拆卸和安装制动钳

### 所需要的专用工具和维修设备

- ◆ 扭矩扳手



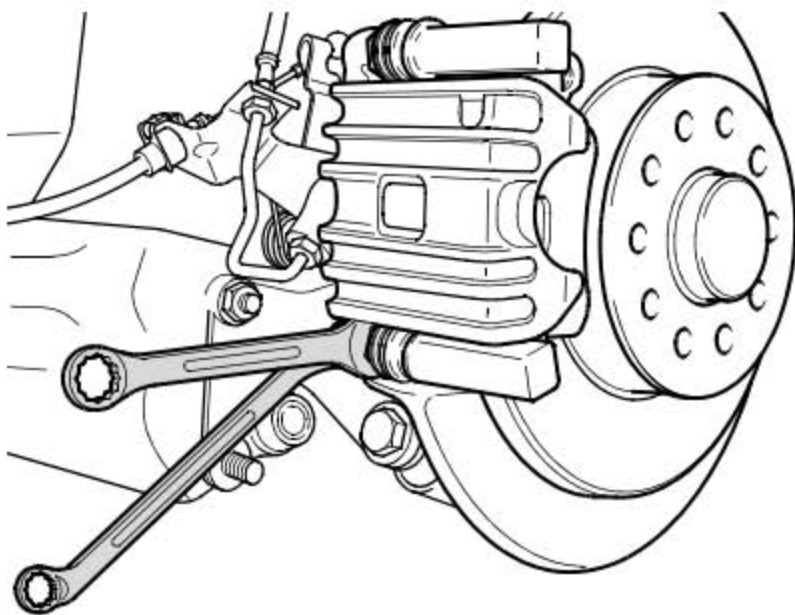
- ◆ 制动踏板加载装置



### 12.3.1 拆卸

该工作步骤只适用于更换制动钳或者下列检修工作。

- 1). 拆下车轮。
- 2). 从制动钳拉杆上取下手制动器拉线。
- 3). 按下弹簧卡，并从制动钳支架中拔出手制动器拉索。
- 4). 将排气瓶的排气管插到制动钳的排气阀上，然后打开排气阀。
- 5). 装上制动踏板加载装置。
- 6). 关闭排气阀并取下排气瓶。
- 7). 拧下制动管。
- 8). 固定导向螺栓，从制动钳上拧下两个紧固螺栓。
- 9). 从制动器支架上拆下制动钳。



### 12.3.2 安装

◆ 压回活塞。

◆ 制动摩擦片位于制动器支架上的止动弹簧里。

- 1). 用新的自锁式螺栓将制动钳固定在制动器支架上。
- 2). 将制动管路拧到制动钳上。
- 3). 制动系统排气。
- 4). 手制动器拉线挂入制动钳拉杆。
- 5). 调节手制动器。
- 6). 安装车轮。

#### 提示

在停车状态下将制动踏板多次用力踩到底,使制动摩擦片达到其运行状态相应的位置。

- 7). 检查制动液液位。

#### 拧紧力矩:

六角螺栓, 将制动钳安装到制动器支架上

◆ 使用新螺栓! 35Nm

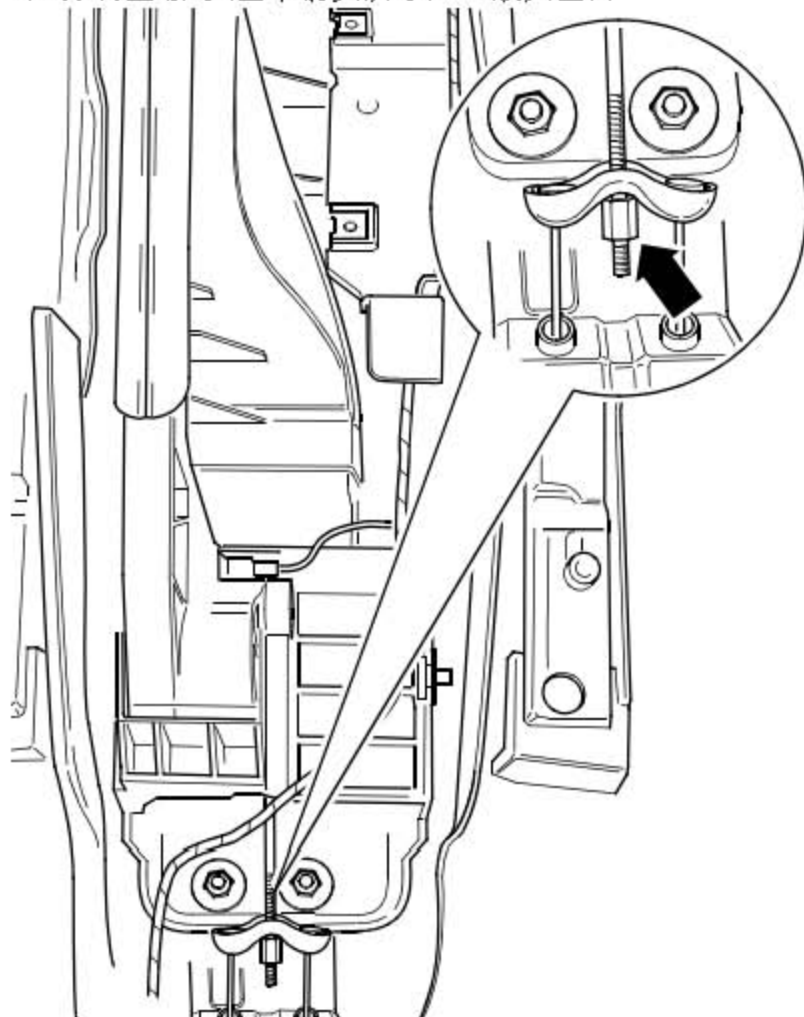
制动管安装到制动钳上 14Nm



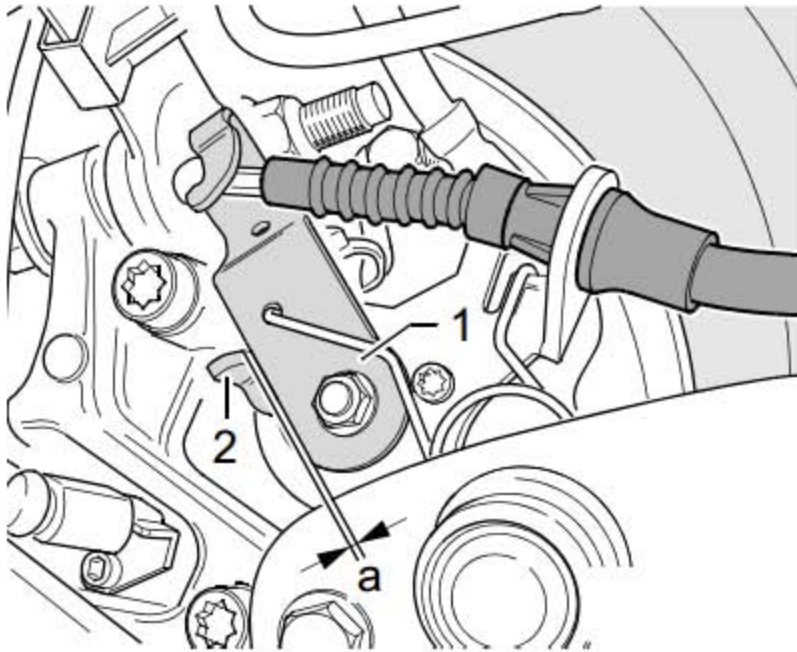
## 12.4 调整手制动器

只在更换手制动器拉索、制动钳时才需要重新调整。

- 1). 拆卸带扶手的支架；拆卸和安装中控台。
- 2). 至少用力踩下脚制动器三次。
- 3). 拉紧手制动器 3 次，并紧接着松开。
- 4). 手制动器拉杆必须能在第一卡止位下自动回到原点位置。  
手制动拉杆位于原点位置。
- 5). 拧调整螺母(图中箭头所示) (放大图)，



- 6). 直至制动钳上的拉杆(图中 1 所示)从限位位置(图中 2 所示)处离开。
- 7). 左侧和右侧制动钳拉杆(图中 1 所示)与限位位置(图中 2 所示)的间隙(图中 A 所示)总和不得超过 1.5mm
- 8). 检查两个车轮是否活动自如。重新调整后，由于后轮制动器的自动调整，不再需要调整手制动器。



LAUNCH