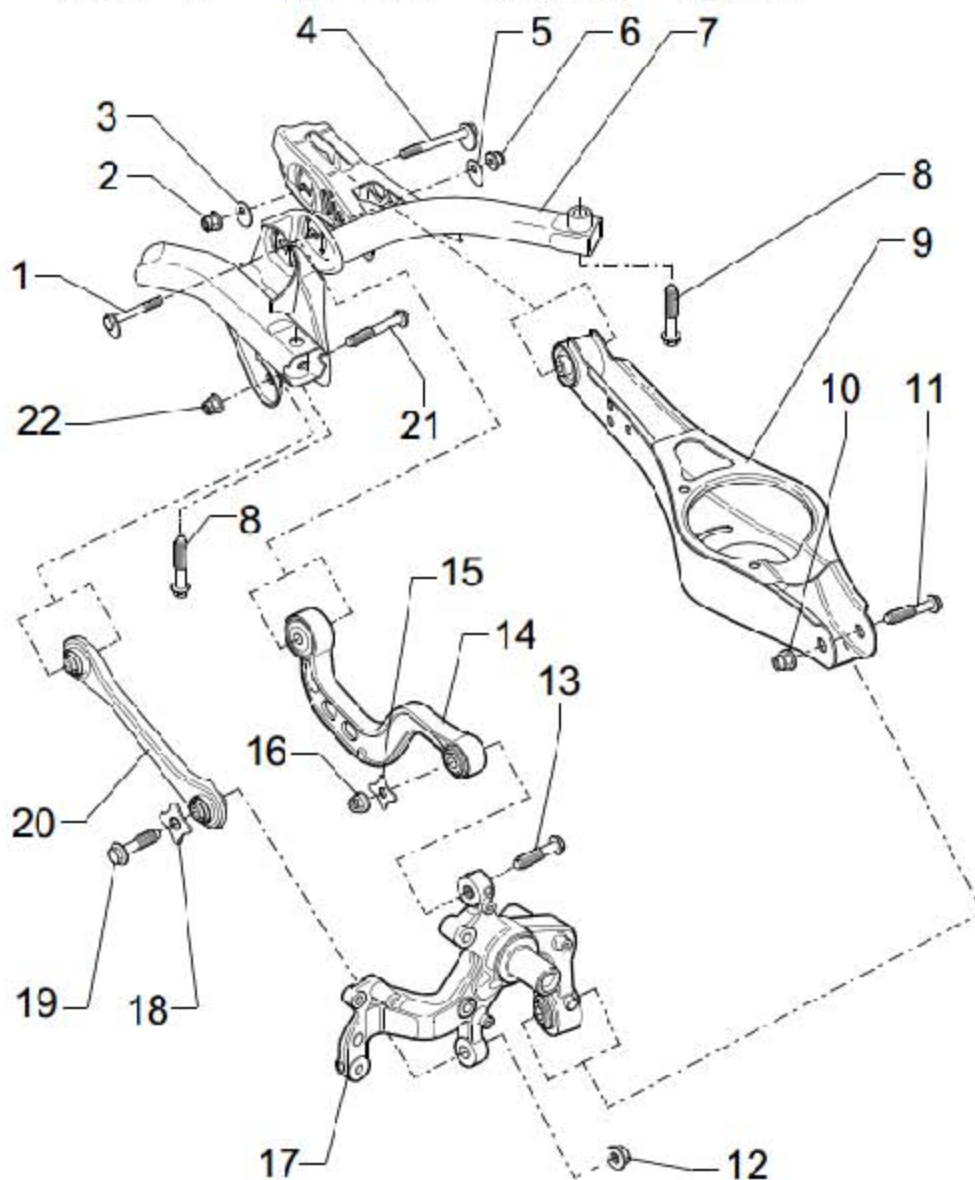


5. 装配一览：副车架、横摆臂、横拉杆



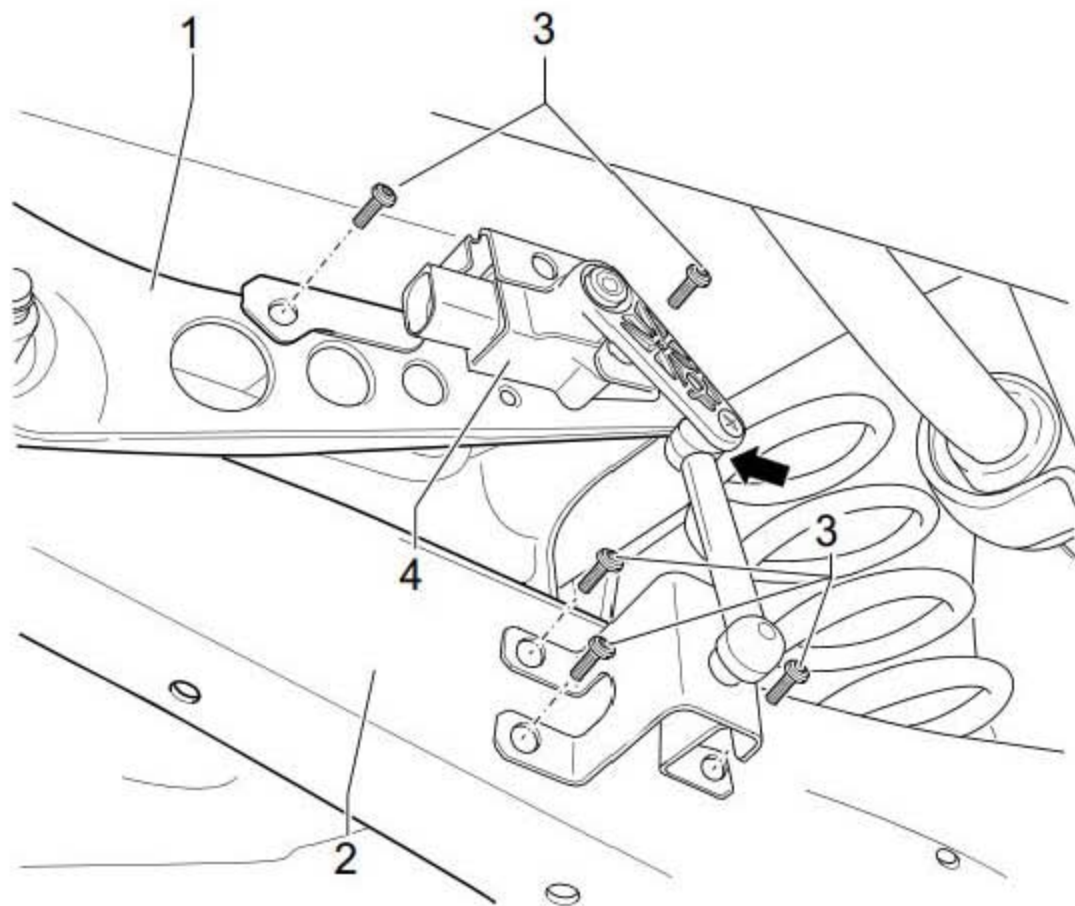
- 1). 偏心螺栓
 - ◆ 用于外倾角调整
 - ◆ 在拧松后进行汽车定
- 2). 螺母
 - ◆ 95Nm
 - ◆ 自锁式
 - ◆ 在每次拆卸后更换
 - ◆ 总是在空载状态下拧紧螺栓
- 3). 偏心垫圈
 - ◆ 带有凸耳的内孔
- 4). 偏心螺栓

- ◆ 用于前束调整
- ◆ 在拧松后进行汽车定位检测
- 5). 偏心垫圈
 - ◆ 带有凸耳的内孔
- 6). 螺母
 - ◆ 95Nm
- 7). 副车架
- 8). 螺栓
 - ◆ 90Nm + 继续旋转 45°
 - ◆ 在每次拆卸后更换
- 9). 下部横摆臂
- 10). 螺母
 - ◆ 90Nm + 继续旋转 45°
 - ◆ 自锁式
 - ◆ 在每次拆卸后更换
- 11). 螺栓
 - ◆ 在每次拆卸后更换
- 12). 螺母
 - ◆ 130Nm + 继续旋转 45°
 - ◆ 自锁式
 - ◆ 在每次拆卸后更换
- 13). 螺栓
 - ◆ 在每次拆卸后更换
- 14). 上部横摆臂
- 15). 垫片
- 16). 螺母
 - ◆ 130Nm + 继续旋转 45°
 - ◆ 自锁式
 - ◆ 在每次拆卸后更换
- 17). 车轮轴承支架
- 18). 垫片
- 19). 螺栓
 - ◆ 在每次拆卸后更换
- 20). 横拉杆
 - ◆ 在行驶方向闭合
- 21). 螺栓
 - ◆ 在每次拆卸后更换
- 22). 螺母
 - ◆ 90Nm + 继续旋转 45°
 - ◆ 自锁式
 - ◆ 在每次拆卸后更换

5.1 装配一览：左后车辆高度传感器 -G76-

提示

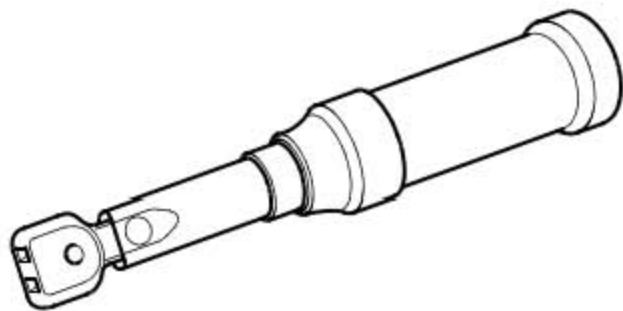
- ◆ 车辆高度传感器只与连接杆和上下支撑板一起作为配件供应。
- ◆ 在已安装副车架的情况下更换传感器。
- ◆ 大灯照明距离调节控制单元 -J431-。



- 1). 副车架
- 2). 下部横摆臂
- 3). 螺栓
 - ◆ M5 x 20
 - ◆ 5Nm
- 4). 左后车辆高度传感器 -G76- 与加装件构成整体
操作杆(图中箭头所示)必须指向汽车外侧

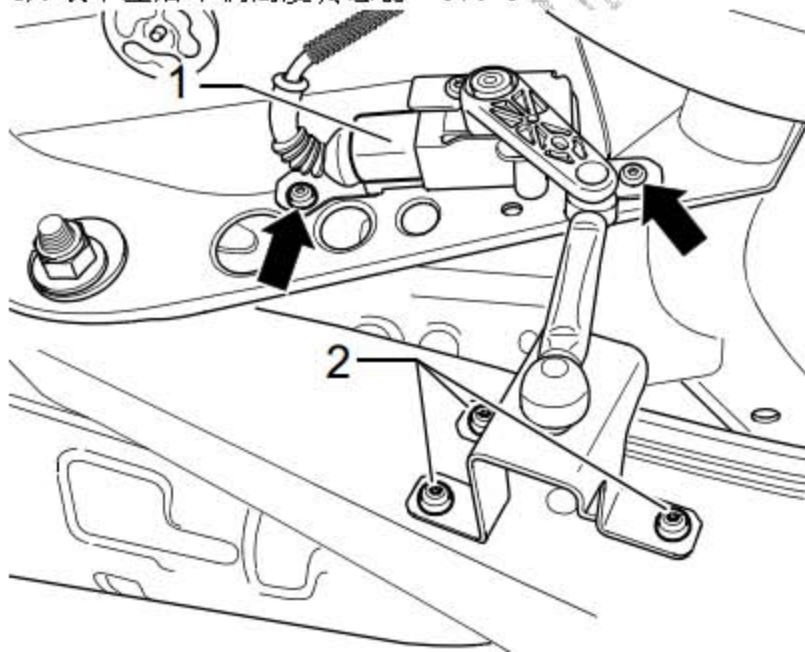
5.2 拆卸和安装左后车辆高度传感器 -G76- 所需要的专用工具和维修设备

- ◆ 扭矩扳手



拆卸

- 1). 脱开连接插头(图中 1 所示)。
- 2). 拧出下部横摆臂上的螺栓(图中 2 所示)。
- 3). 将螺栓(图中箭头所示)从副车架上拧出。
- 4). 取下左后车辆高度传感器 -G76-。



安装

安装以倒序进行。安装时注意下列事项：

左后车辆高度传感器 -G76-的操作杆必须指向汽车外侧。

拧紧力矩

部件	拧紧力矩
将左后车辆高度传感器 -G76-安装到下部横摆臂和副车架上	5Nm

LAUNCH

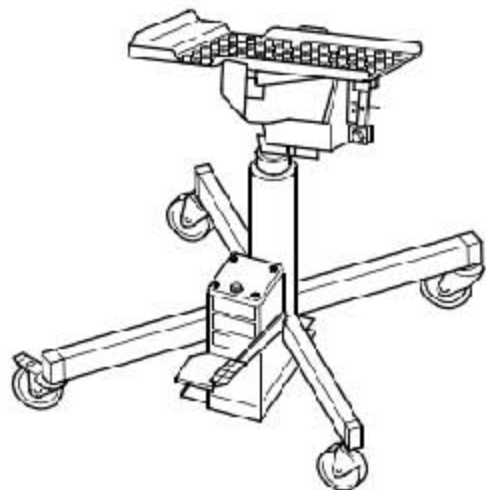
5.3 拆卸和安装后桥

所需要的专用工具和维修设备

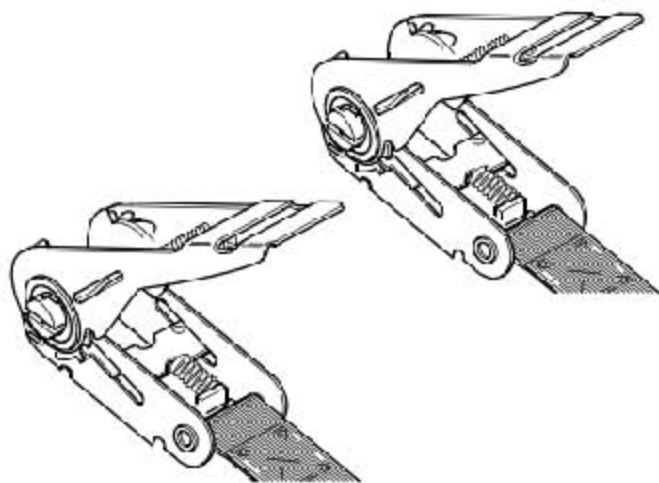
- ◆ 扭矩扳手



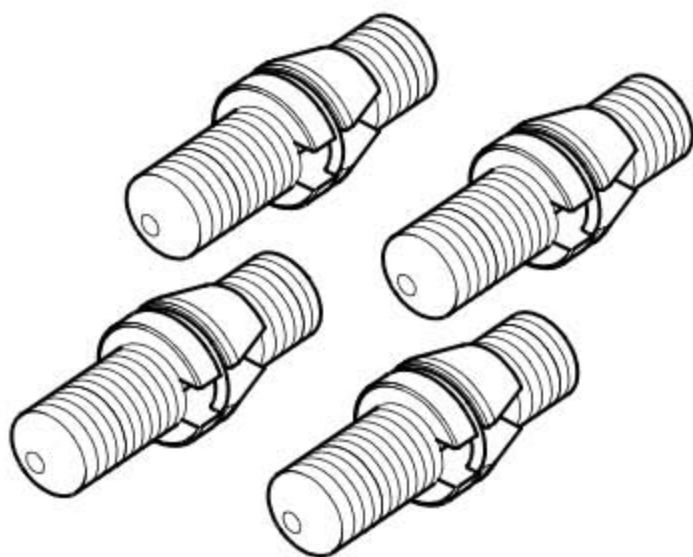
- ◆ 发动机 / 变速箱举升装置



- ◆ 紧固带

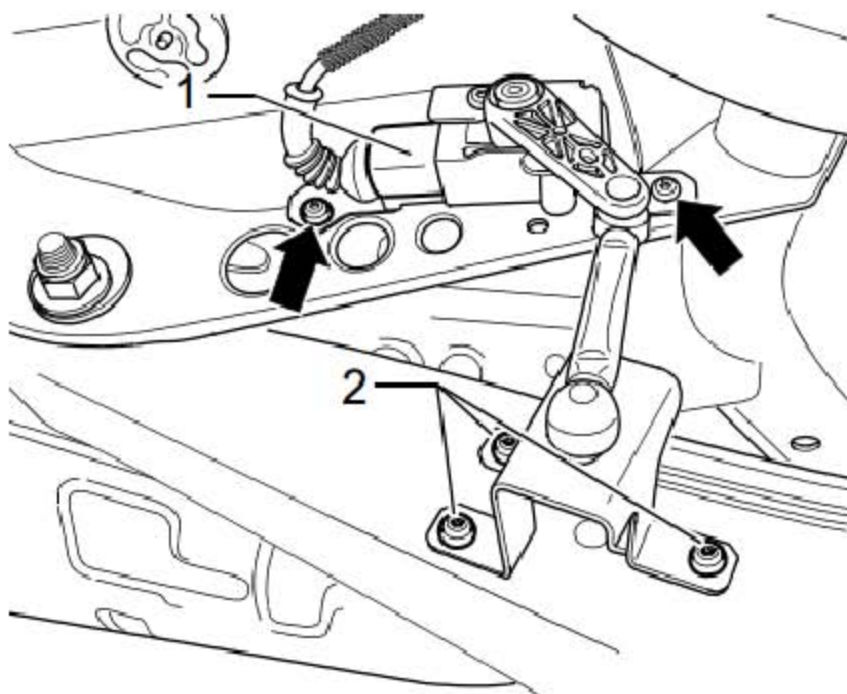


◆ 装配工装

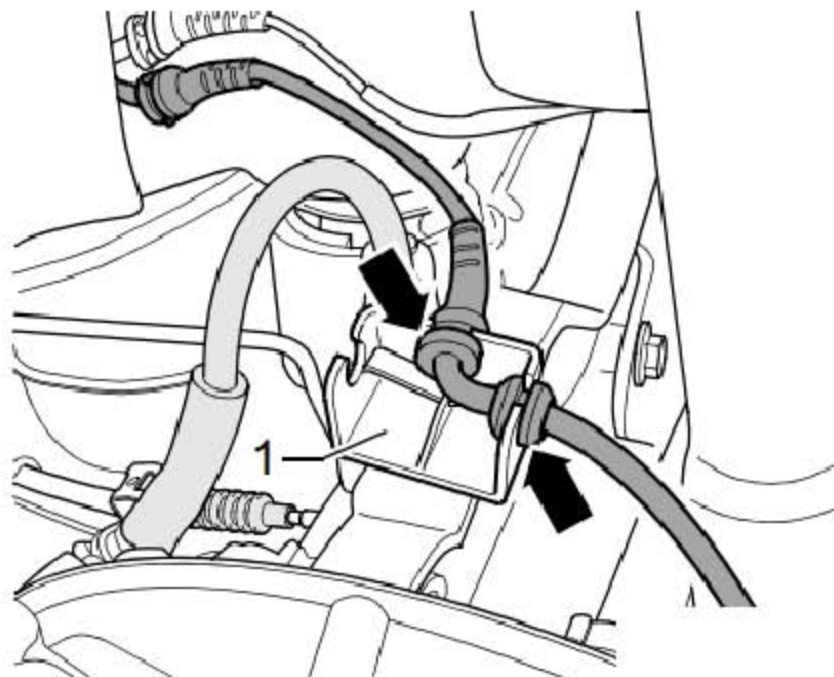


5.3.1 拆卸副车架和加装件

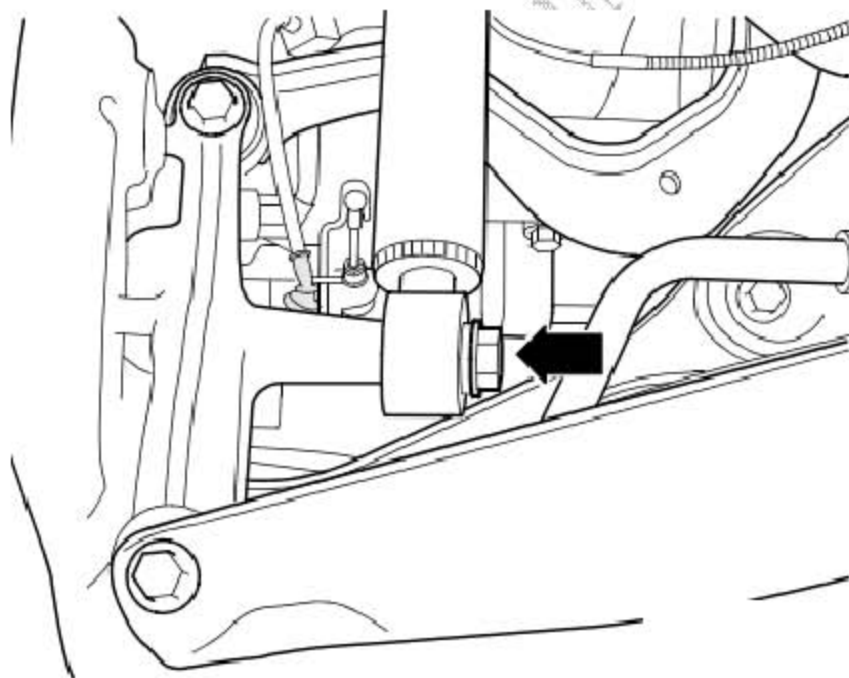
- 1). 拆下车轮。
- 2). 拆卸螺旋弹簧。
- 3). 拆卸废气排放装置的前后消声器。
- 4). 在配备自动大灯照明距离调节装置的汽车上松开左后车辆高度传感器 -G76- 的连接插头(图中 1 所示)。
- 5). 将制动防抱死系统 (ABS) 的转速传感器从车轮轴承支架中拆下。



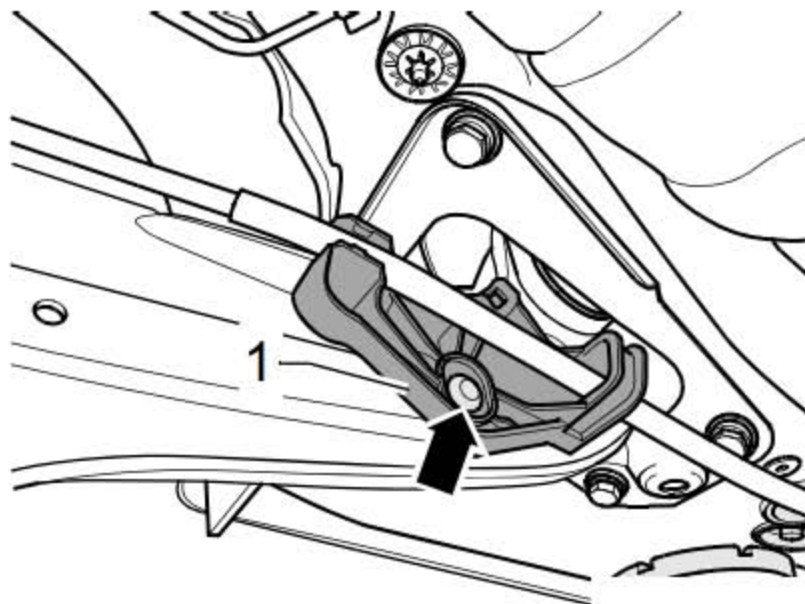
6). 从支架(图中 1 所示)中脱开转速传感器导线(图中箭头所示)。



7). 拧出减震器连接螺栓(图中箭头所示)。

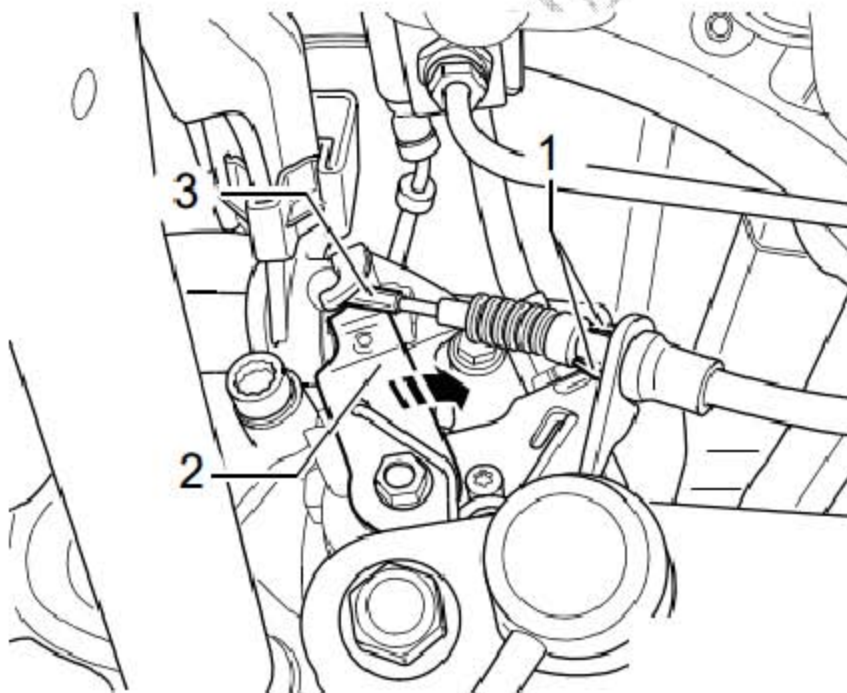


8). 压出铆钉的内芯(图中箭头所示), 拆下固定支架(图中 1 所示)。



9). 将制动杆(图中 2 所示)沿(图中箭头所示)方向转动, 脱开手制动器拉索(图中 3 所示)。

10). 按压手制动器拉索的固定卡(图中 1 所示), 取下手制动器拉索。

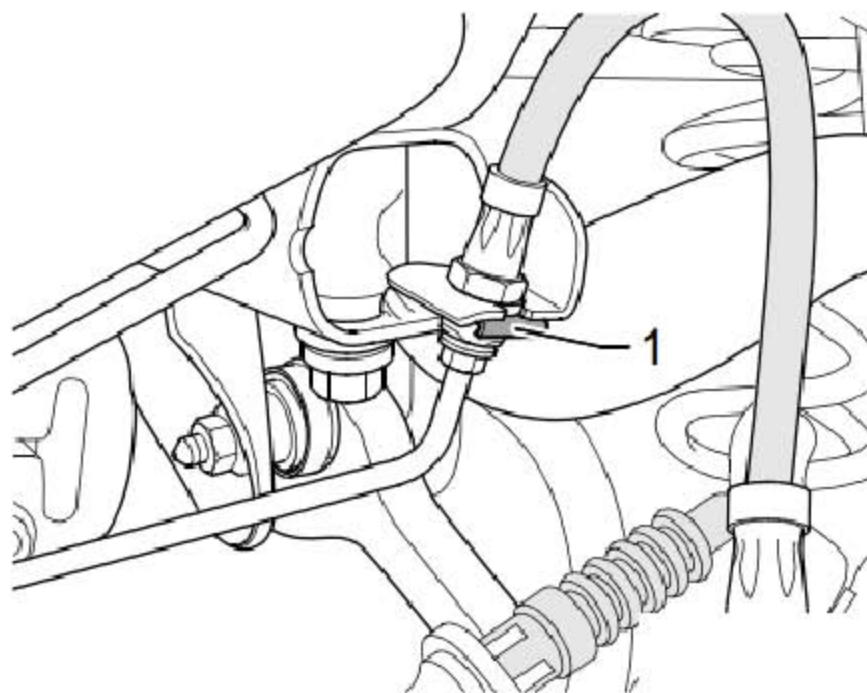


11). 拨下汽车两侧的制动管路的弹簧夹(图中 1 所示), 从支架中脱开制动管路。

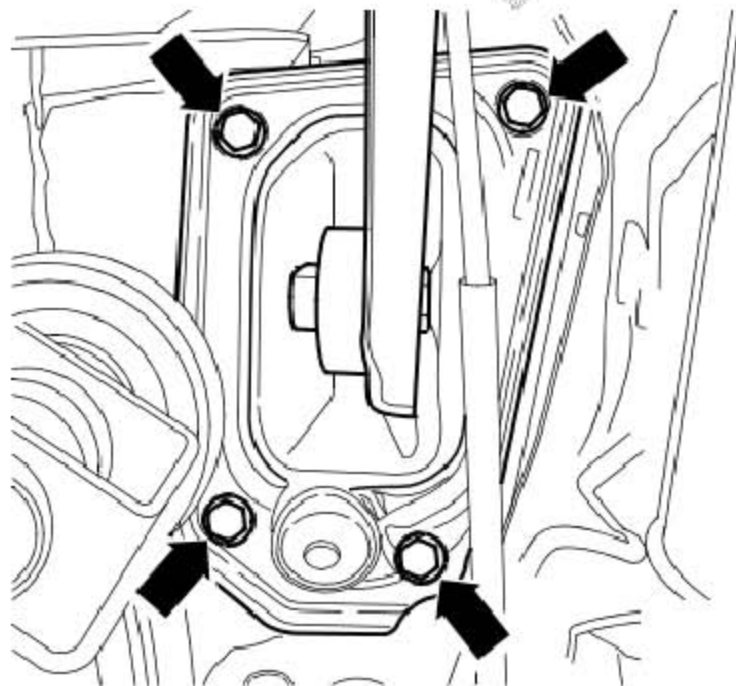
12). 拆卸带制动钳的制动器支架。

提示

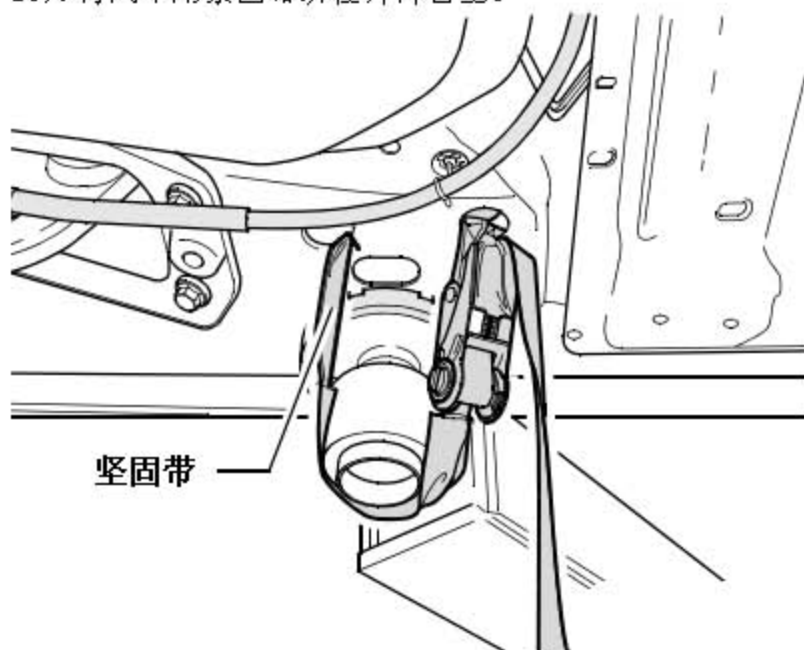
不要断开制动管路。



- 13). 在车身上标记支撑座的安装位置。
- 14). 拧出支撑座的连接螺栓(图中箭头所示)。



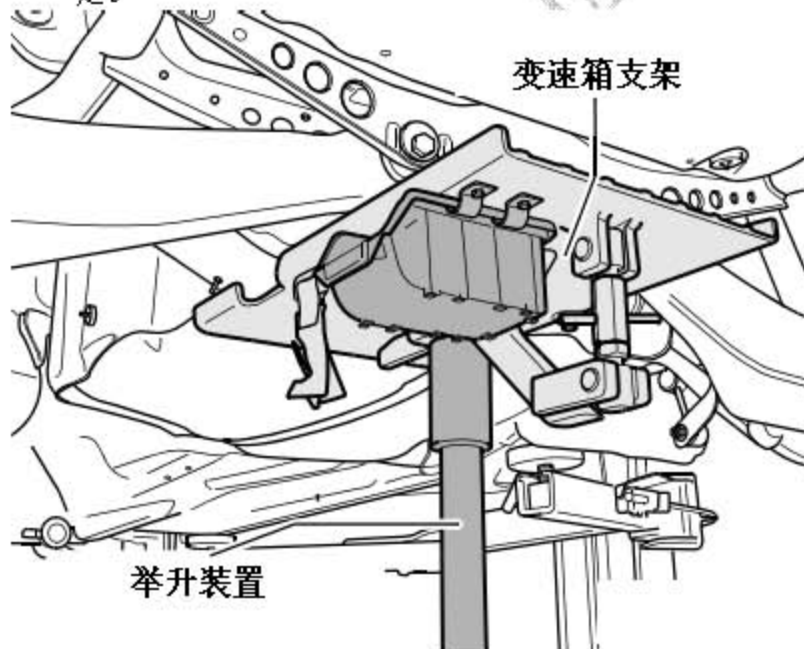
15). 将汽车用紧固带绑在升降台上。



注意！

若不绑紧汽车，汽车可能从升降台上滑落。

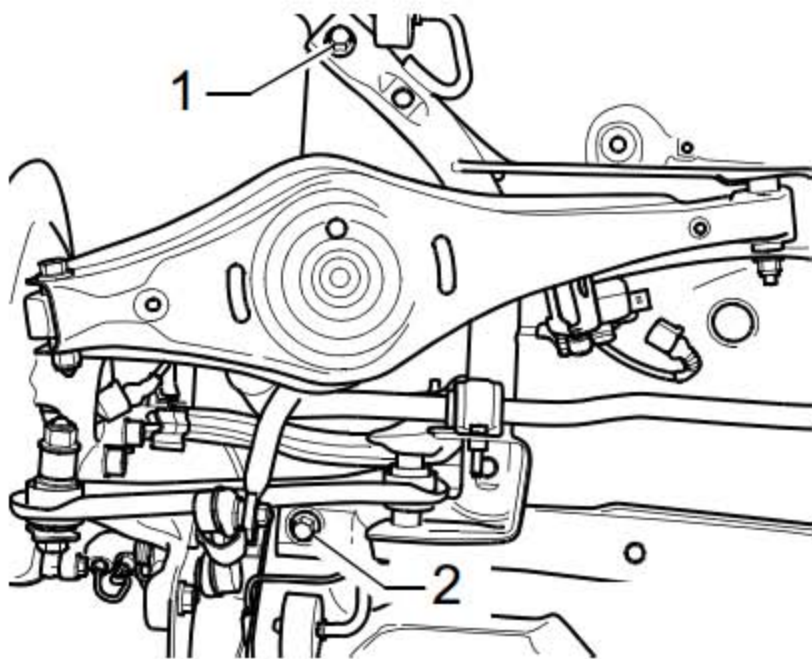
16). 将带通用变速箱支架的发动机和变速箱举升装置放在副车架下，并用紧固带固定。



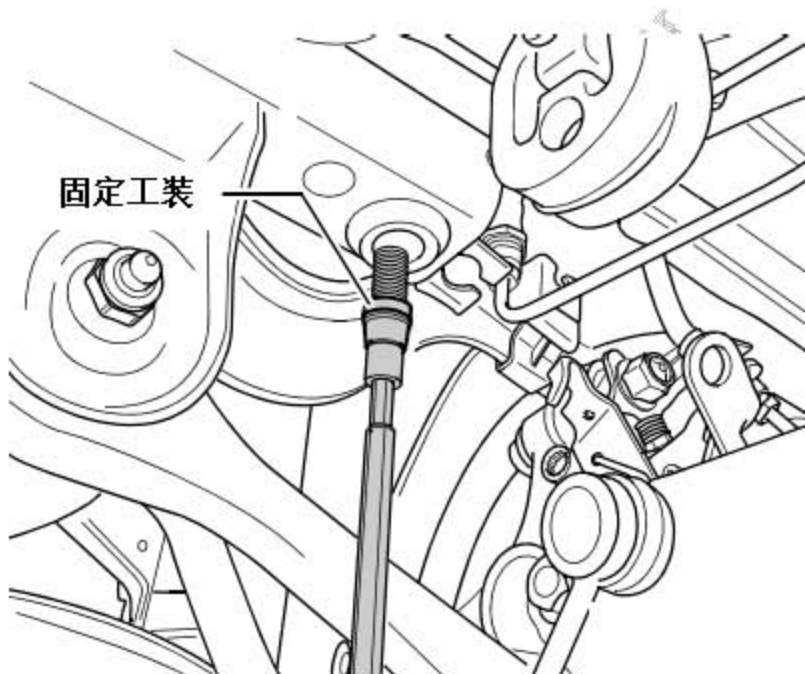
17). 拧出副车架在车身两侧的螺栓(图中 1 所示) (两个) 或(图中 2 所示) (两个)。

提示

为了达到更好的视觉效果，图中只画出了汽车的左侧。



18). 安装固定工装并用 20Nm 的力矩将其拧紧，固定副车架的位置。



提示

只允许用最大 20Nm 的力矩拧紧固定工装，否则会损坏固定销的螺纹。

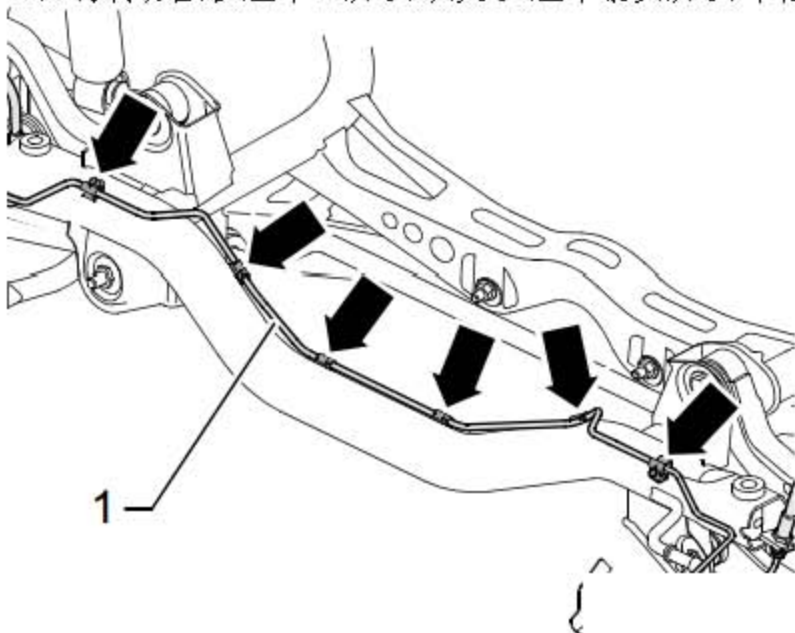
19). 从副车架中拧出剩下的两个螺栓。

20). 小心地略微降低副车架和加装件。

提示

降低副车架时，注意制动管路和导线。

21). 将制动管路(图中 1 所示)从夹子(图中箭头所示)中松开。

**提示**

夹子会损坏，所以必须更换。

为了达到更好的视觉效果，图为已拆下的副车架的俯视图。

22). 降下副车架和加装件。

5.3.2 安装副车架和加装件

1). 安装以倒序进行。

2). 进行车轮定位。

拧紧力矩

部件	拧紧力矩
将副车架安装到车身上 ◆ 使用新螺栓	90Nm + 45°
将减震器安装到车轮轴承支架上	130Nm + 45°
将支撑座安装到车身上 ◆ 使用新螺栓	50Nm + 45°