

5. 离合器操纵机构

5.1 概述

离合器为干式单片、膜片式结构、用液压控制离合器的操纵。

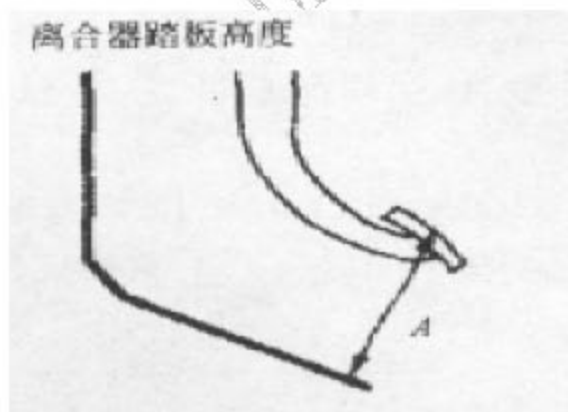
5.2 检修规格

项目	标准值
离合器踏板高度 A (mm)	203.5~ 206.5
离合器踏板销总成间隙 B (mm)	1~3
离合器踏板自由行程 C (mm)	4~13
离合器分离时离合器踏板与搁脚板之间的距离 D (mm)	70 以上

项目	规定的润滑剂	数量
离合器液	DOT3	按需
推杆总成	锂基润滑脂	
护罩		
分离缸推杆		

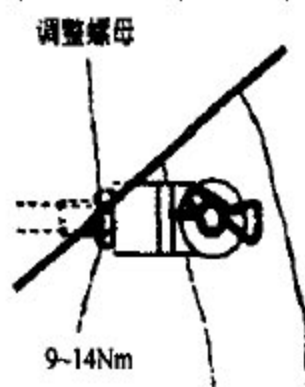
5.3 踏板的检查和调整

如果离合器踏板的高度超出标准值，可调整离合泵的调节螺杆，以达到标准值的要求。





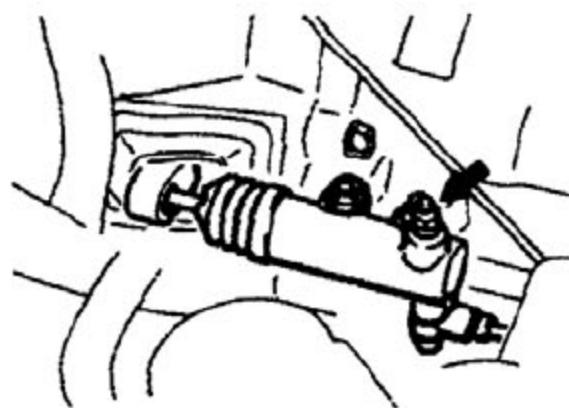
可拧松调节螺母后移动推杆来调节，用推杆把离合器踏板高度调整到标准值。



如果离合器踏板自由行程不在标准值范围内，可能是由于液压系统内进入空气或者主缸、分离缸或离合器不良而引起的。

排气或者分解并检查离合总泵、分离缸或离合器。

排气（见下图）

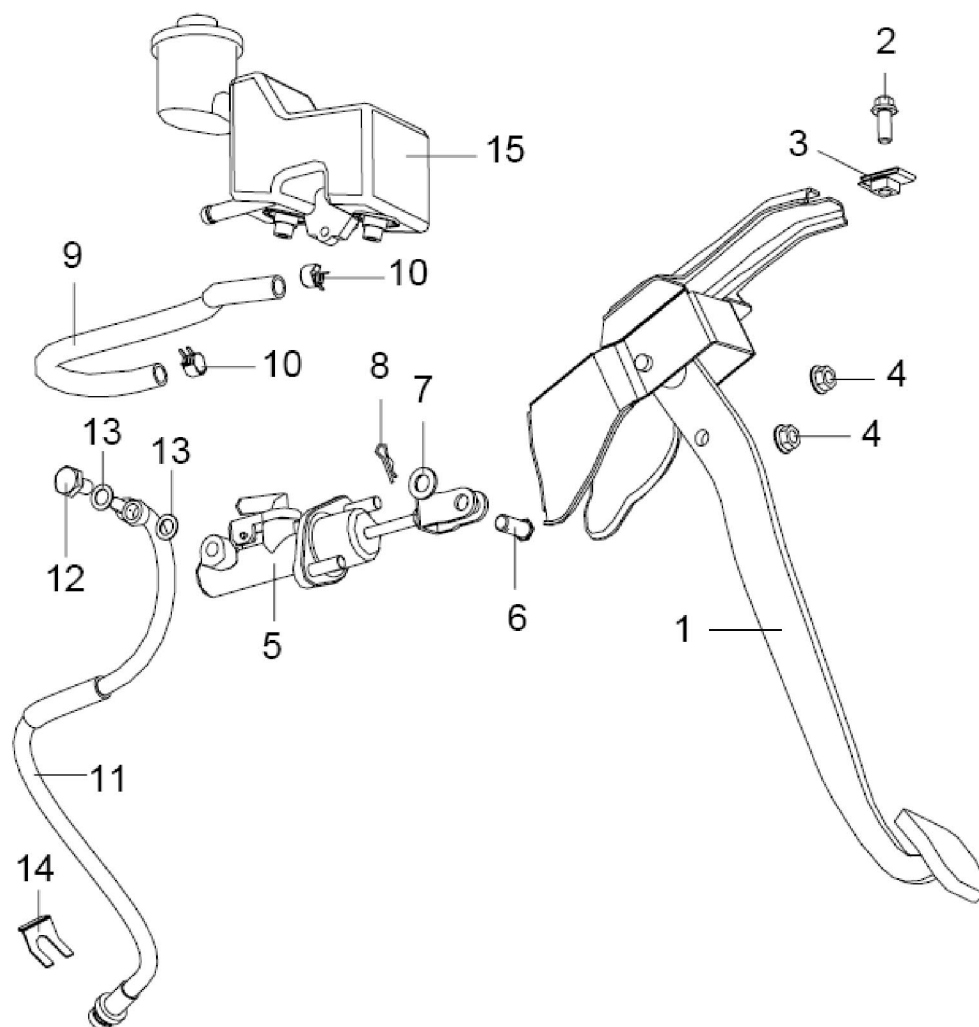


离合器液：DOT3

●注意：

使用规定的制动液。不要将规定的制动液与其他油液混合使用。

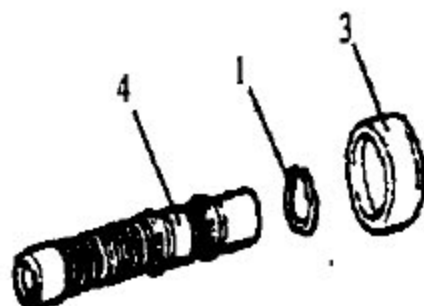
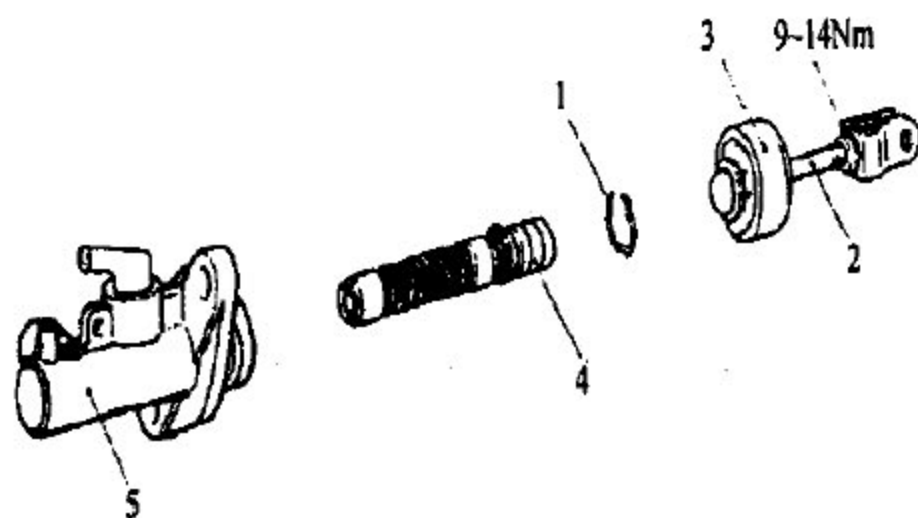
5.4 拆卸与安装



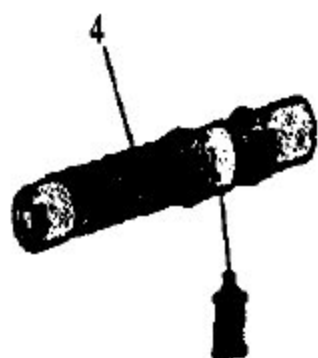
拆卸的顺序:

- | | |
|-----------------------|--------------------|
| 1—锁销(件号 8); | 8—离合总泵(件号 5); |
| 2—平垫片(件号 7); | 9—卡箍(件号 10); |
| 3—销轴(件号 6); | 10—离合泵进油管(件号 9); |
| 4—组合螺栓(件号 2); | 11—E 型卡(件号 14); |
| 5—夹片及方形焊接螺母 M8(件号 3); | 12—空心螺栓(件号 12); |
| 6—六角螺母(件号 4); | 13—紫铜垫圈(件号 13); |
| 7—离合踏板支架总成(件号 1); | 14—离合高压出油软管(件号 11) |

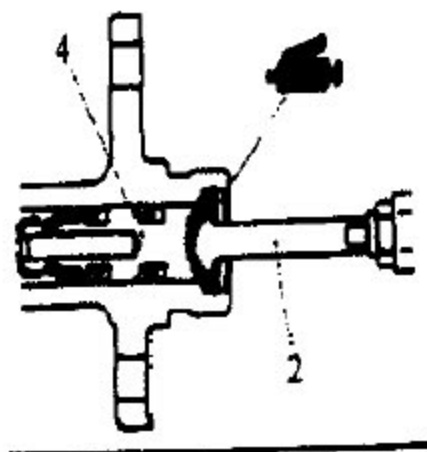
5.5 离合总泵分解和装配



活塞维修套件



离合器液:壳牌动力施B



润滑脂:橡胶润滑脂

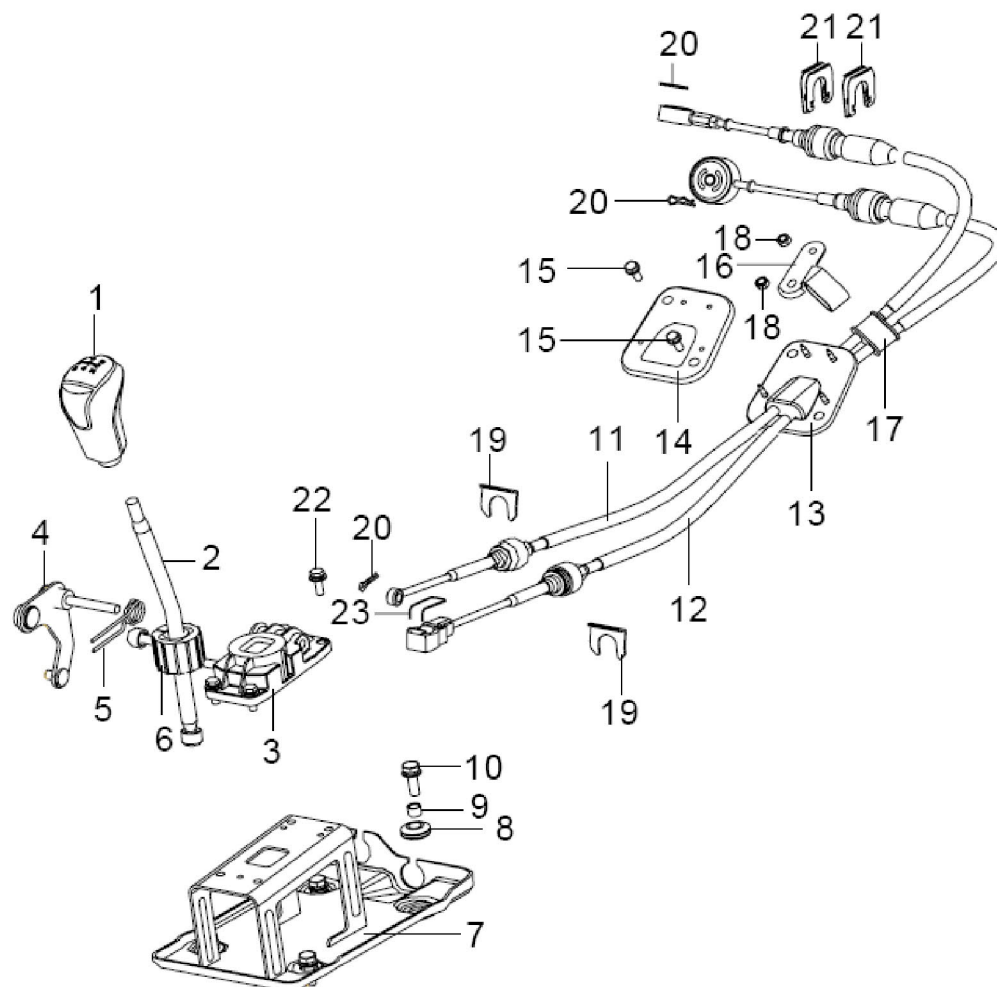
1-活塞限位环; 2-推杆总成; 3-护罩; 4-活塞总成; 5-离合器主缸体

●注意: 不要分解活塞总成。

LAUNCH

6.变速器换挡操纵机构

6.1 拆卸和安装



拆卸顺序:

1—操纵手柄头 (件号 1);

2—锁销 (件号 20);

3—固定卡簧 (件号 23);

4—E 型卡片 (件号 19);

5—弹簧卡片 (件号 21);

6—六角组合螺栓 (件 15);

7—橡胶防尘罩及金属盖板总成 (件号 13、14);

13—操纵机构总成 (件号 2、3、4、5、6、7、8、9、10、22)

8—全金属六角锁紧螺母 (件号 18);

9—拉索固定支架总成 (件号 16、17);

10—拉索总成 I (件号 11);

11—拉索总成 II (件号 12);

12—组合螺栓 (件号 10);

●注意:

在拆卸和安装换挡钢索和档位选择钢索总成时, 应小心不要让 SRS-ECU 受到冲击。

6.2 安装操作要领

换档钢索和选档钢索总成的安装

- 1). 将变速器侧的换档杆和驾驶室侧的换档杆置于空档位置，见下图。
- 2). 对于变速器侧，换档和选档钢索端部的白色和黄色涂漆记号应朝向开口销。
- 3). 移动换档杆至所有位置，确认其操作是否灵活。

