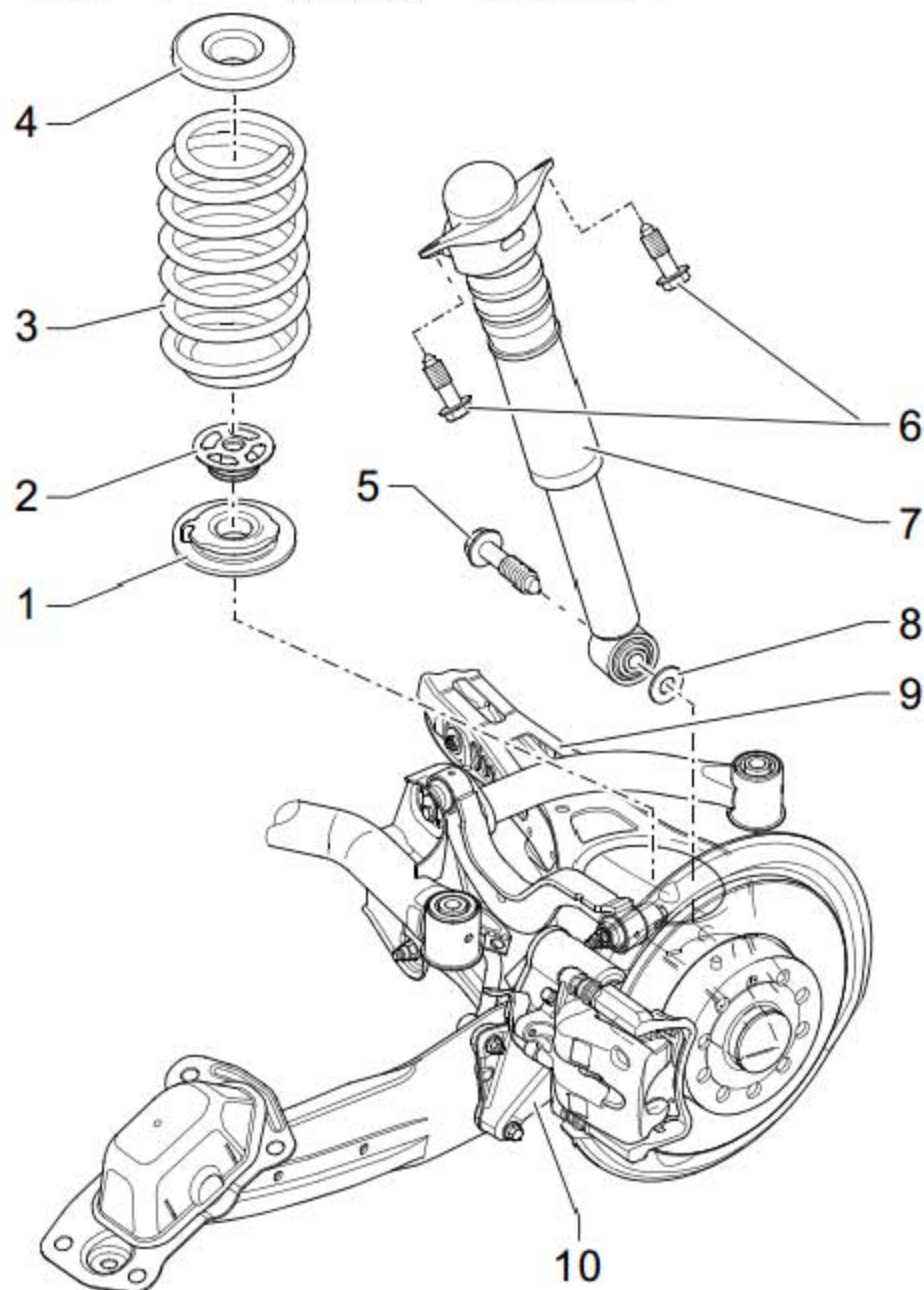


### 13. 装配一览： 减震器、螺旋弹簧



- 1). 下弹簧垫圈，弹簧终端已旋到底
- 2). 辅助组合件，在拆卸后不得继续使用
- 3). 螺旋弹簧，请注意不同的底盘结构
- 4). 上弹簧垫圈
- 5). 螺栓，在每次拆卸后更换
- 6). 螺栓，在每次拆卸后更换
- 7). 减震器
- 8). 垫圈

- 9). 下横向导臂
- 10). 车轮轴承壳体

### 13.1 电子液压调平系统上的改装

在改装电子液压调平系统上的后桥时，必须注意下列事项：

- ◆ 只允许改装带基本底盘的汽车中，即其他底盘不允许在电子液压调平系统上进行改装
- ◆ 必须更换汽车两侧的减震器（电子液压调平系统）和与之相配的螺旋弹簧。
- ◆ 更换减震器和螺旋弹簧后必须进行车轮定位检测，在此必须将后桥的车轮外倾角值设为  $1^{\circ} 45'$ 。
- ◆ 有关电子液压调平系统的详细信息请参见电子液压调平系统。

### 13.2 坏路面用车底盘上的改装

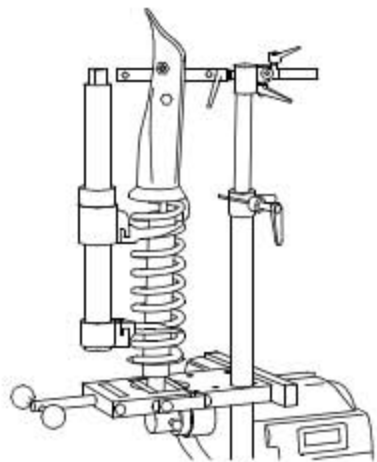
**危险！**

带坏路面用车底盘的汽车必须通过发动机控制单元将最高速度限制在 210 公里 / 小时。当速度超过 210 公里 / 小时可能会损坏驱动轴。用车辆诊断仪执行引导型功能：“限制最高速度”。

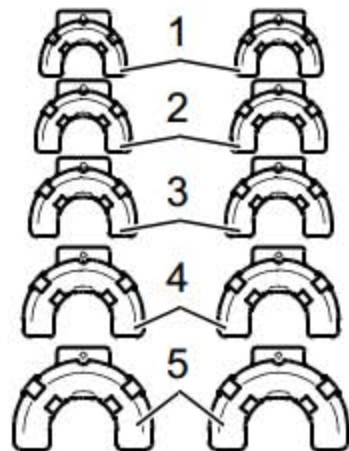
### 13.3 拆卸和安装螺旋弹簧

所需要的专用工具和维修设备

- ◆ 减震器的张紧装置



◆ 弹簧支架



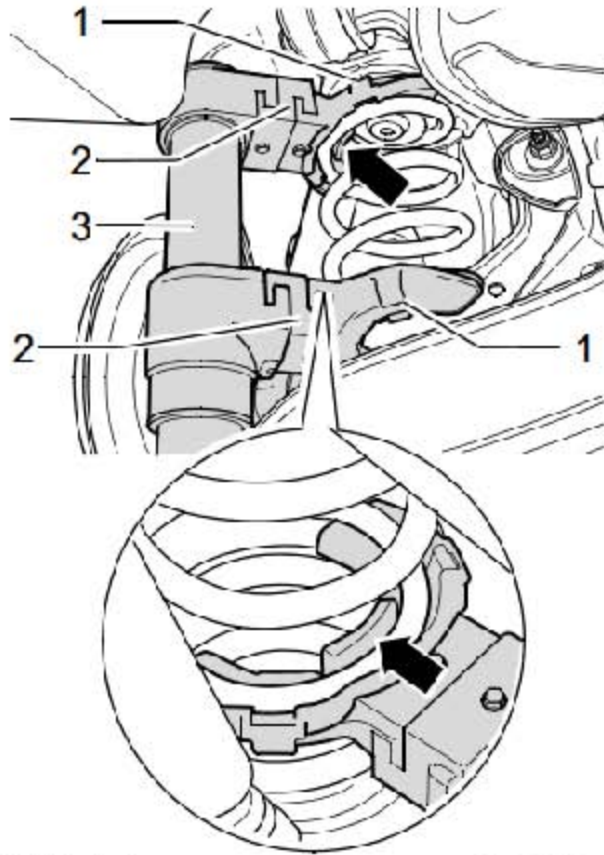
### 13.3.1 拆卸

- 1). 拆下车轮。
- 2). 安装弹簧拉紧器(图中 3 所示)

**注意！**

请注意螺旋弹簧在弹簧支架(图中 2 所示)里的正确的固定位置 (事故危险)。

- 3). 使用一个扳手或一个转换棘轮组装弹簧夹紧装置。
- 4). 夹紧螺旋弹簧，直至能将其取出。
- 5). 拆下弹簧。



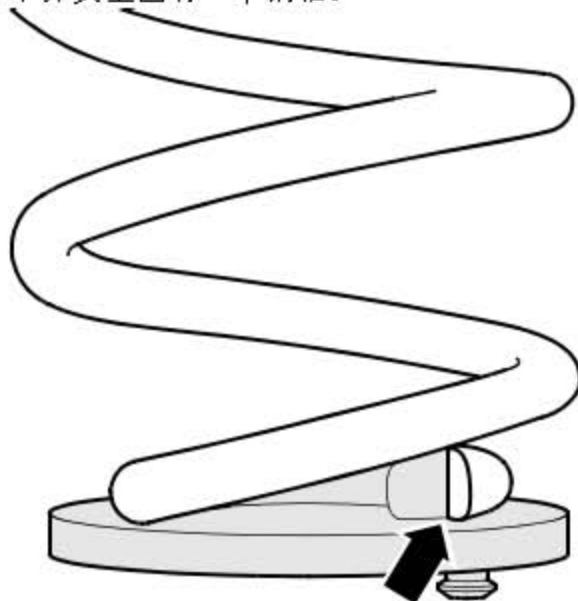
图中数字代表：

- 1). 弹簧支架
- 2). 适配接头
- 3). 弹簧张紧装置

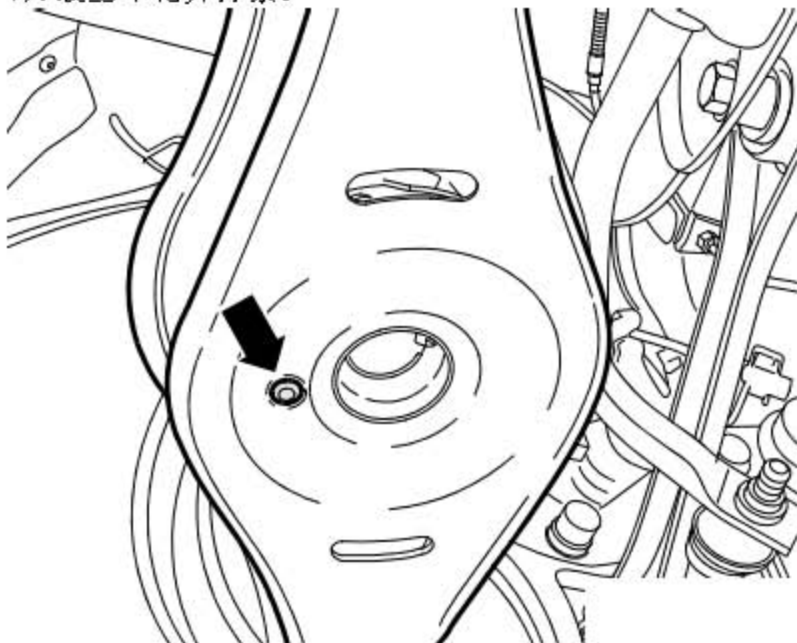
### 13.3.2 安装

请注意安装位置！弹簧初始位置(图中箭头所示)必须位于下弹簧垫圈的止挡位。

- 1). 将弹簧连同弹簧垫圈一起装入。
- 2). 下弹簧垫圈有一个销轴。



- 3). 将该销轴安装在下横向导臂(图中箭头所示)的钻孔内。
- 4). 然后将上弹簧垫圈安装在上弹簧终端上。
- 5). 拧松弹簧, 同时将上弹簧垫圈安装在车身的凸耳上。
- 6). 取出弹簧张紧器。
- 7). 装上车轮并拧紧。



## 13.4 拆卸和安装减震器

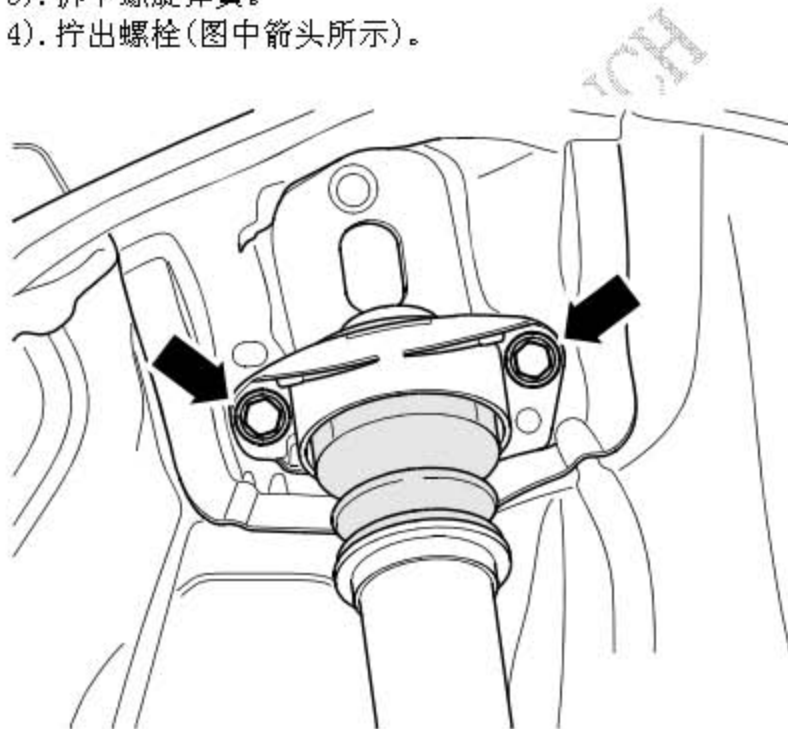
所需要的专用工具和维修设备

- ◆ 扭矩扳手

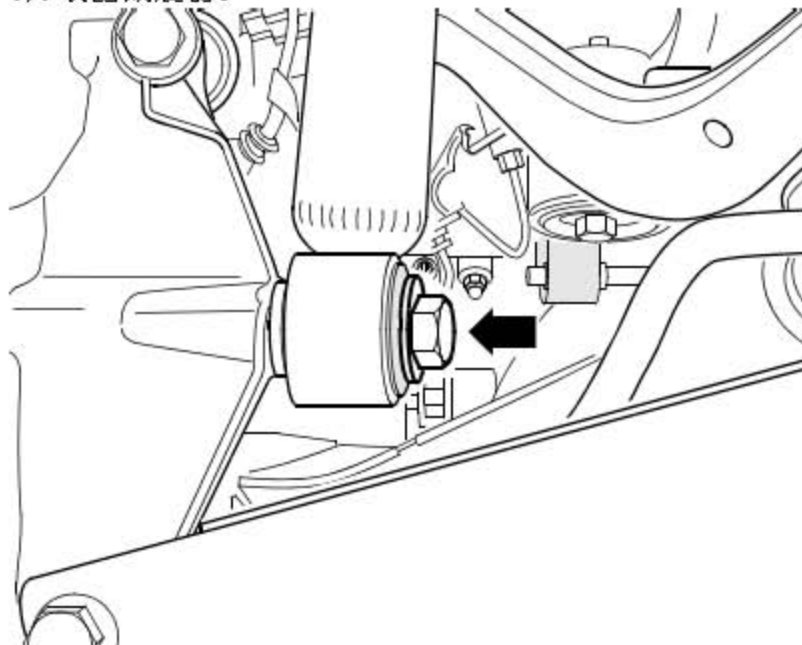


### 13.4.1 拆卸

- 1). 拆下车轮。
- 2). 拆卸轮罩衬里。
- 3). 拆下螺旋弹簧。
- 4). 拧出螺栓(图中箭头所示)。



- 5). 拧出螺栓(图中箭头所示)。
- 6). 取出减震器。

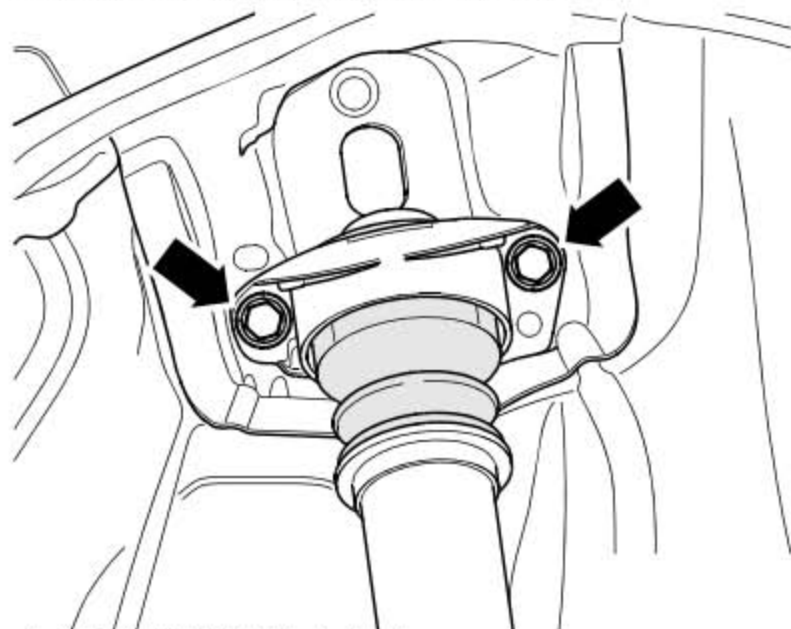


### 13.4.2 安装

安装以倒序进行。同时要注意下列事项:

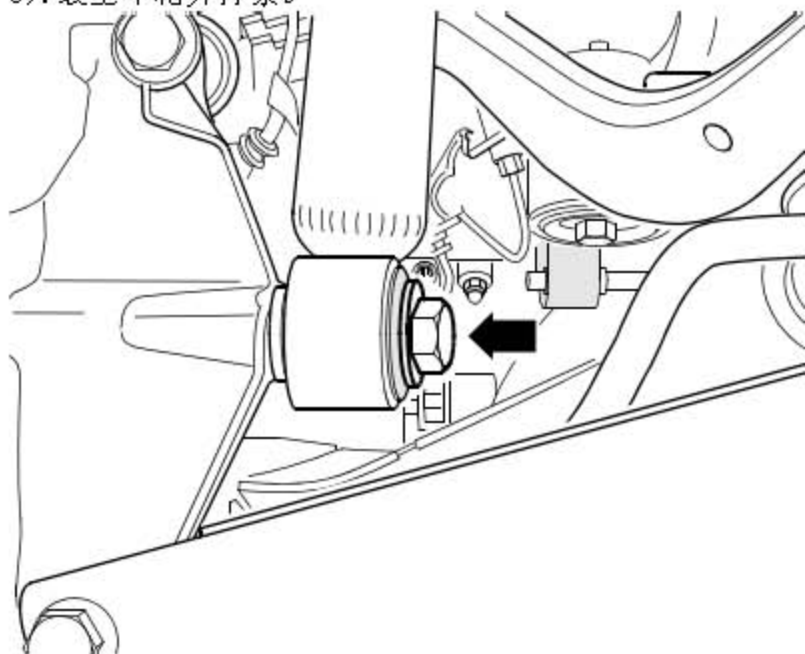
**只有达到尺寸“a”时,才允许在车轮轴承壳体的减震器进行螺栓连接!**

- 1). 装上减震器并拧紧螺栓(图中箭头所示)。



- 2). 拧紧螺栓(图中箭头所示)。
- 3). 安装螺旋弹簧。
- 4). 安装轮罩衬里。

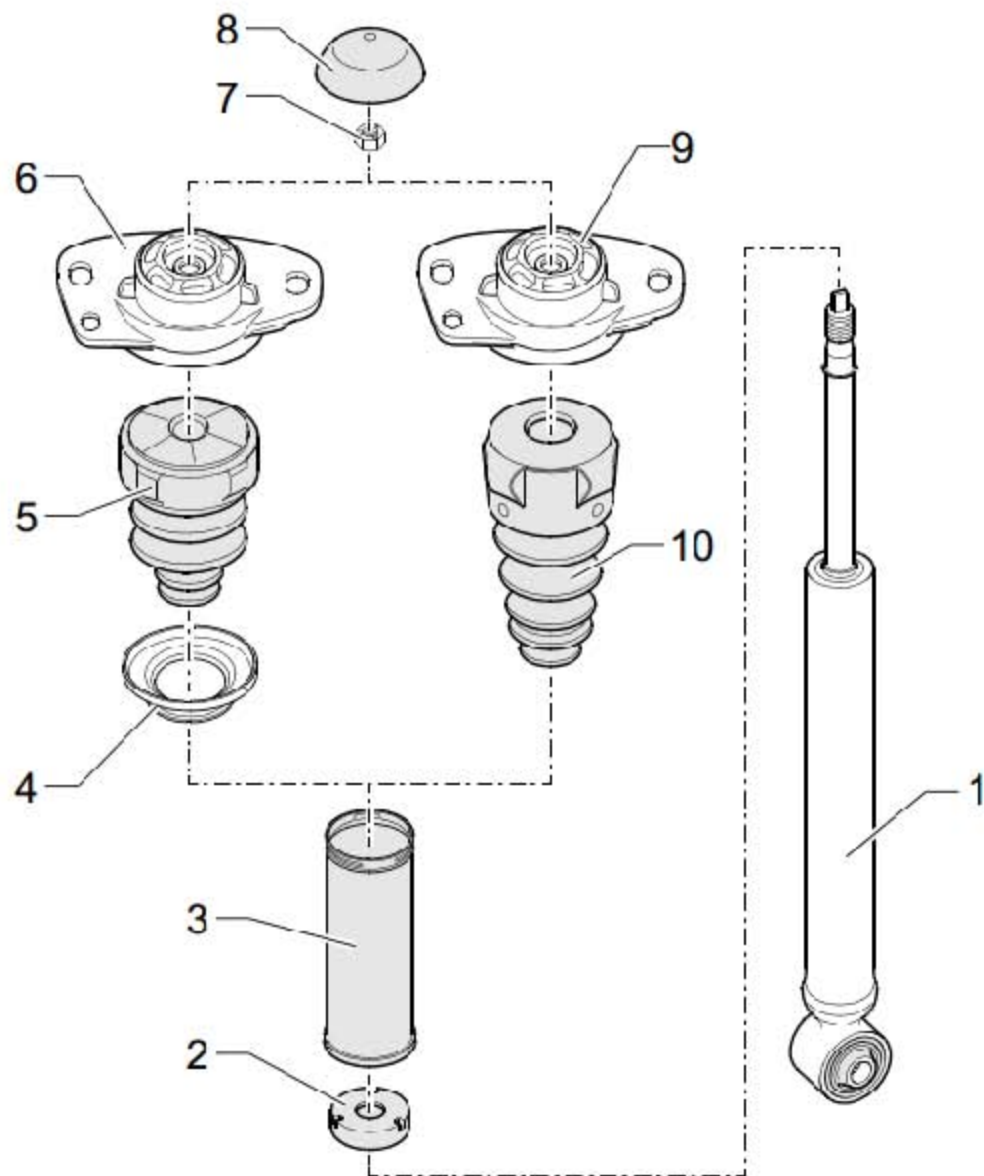
5). 装上车轮并拧紧。



LAUNCH



### 13.5 维修减震器



- 1). 减震器，请注意不同的底盘结构。
- 2). 护罩
- 3). 保护套管
- 4). 支撑环
- 5). 止挡缓冲器
- 6). 减震器支座
- 7). 螺母，在每次拆卸后更换，拧松并拧紧
- 8). 盖板
- 9). 减震器支座
- 10). 止挡缓冲器

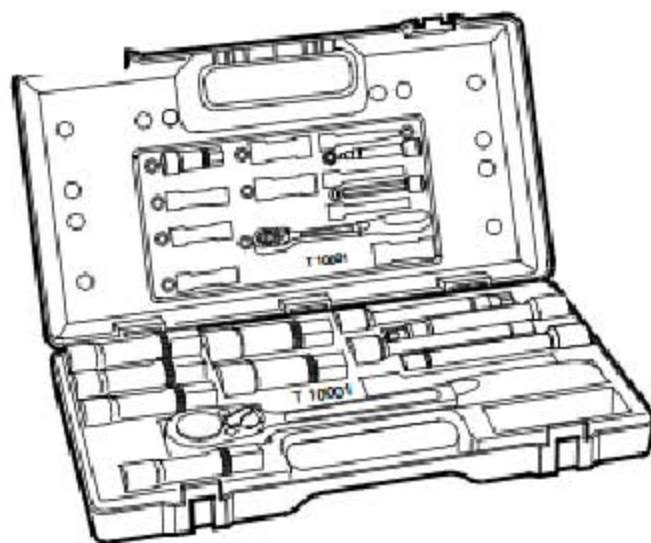
### 13.5.1 拆卸和组装减震器

所需要的专用工具和维修设备

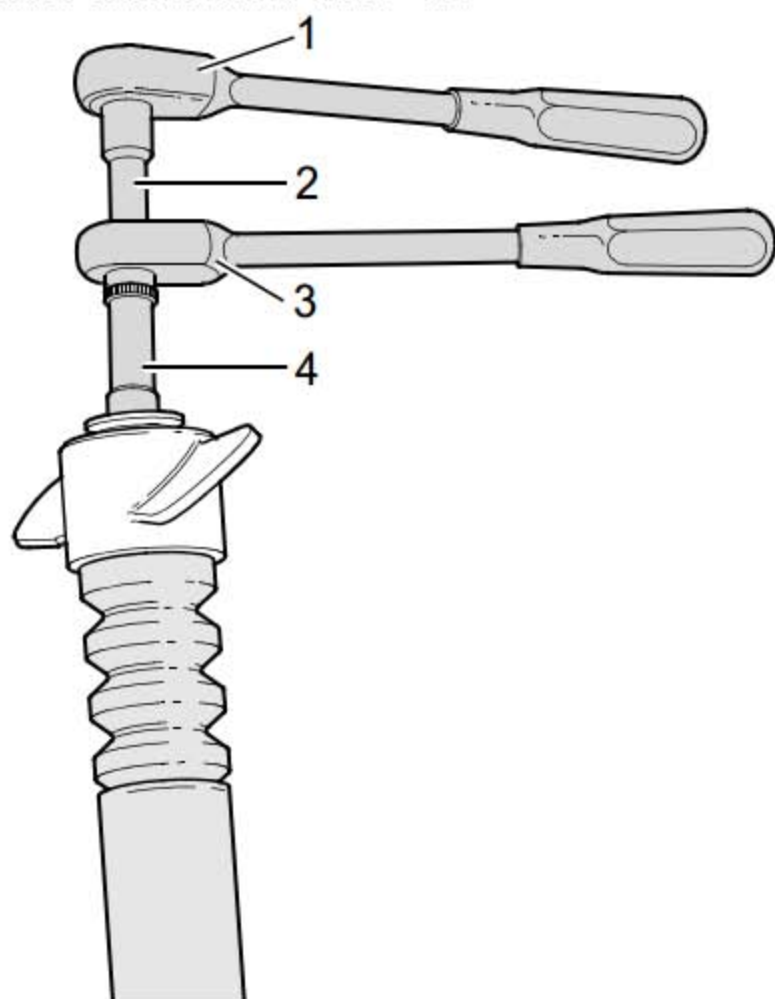
- ◆ 扭矩扳手



- ◆ 减震器套件

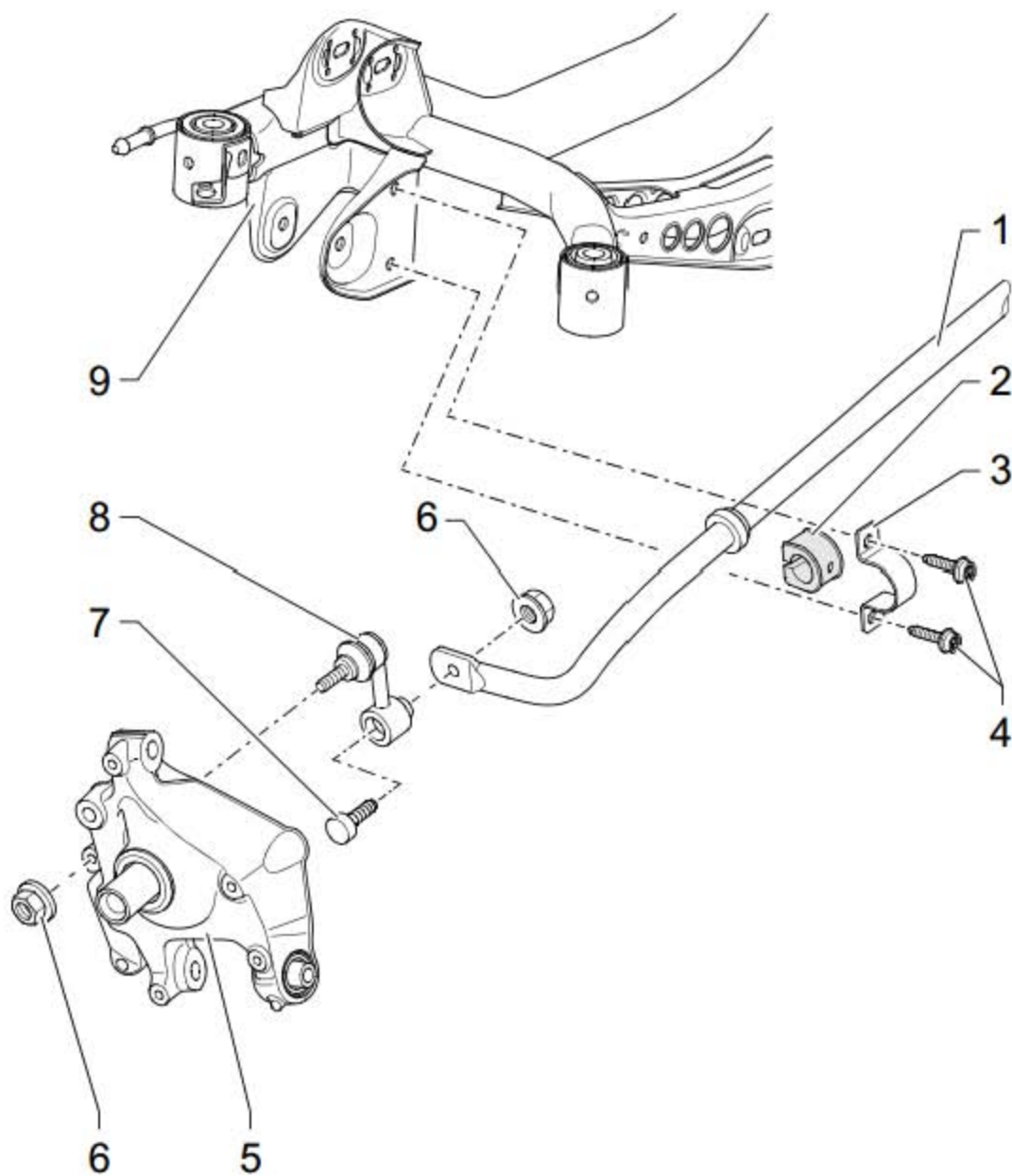


### 拧松和拧紧减震器支座的螺栓连接



- 1). 普通棘轮扳手
- 2). 插入工具
- 3). 棘轮
- 4). 插入工具

## 14. 装配一览： 稳定杆



- 1). 稳定杆
- 2). 轴承，总要更换汽车两侧的轴承
- 3). 卡圈
- 4). 螺栓
- 5). 车轮轴承壳体
- 6). 螺母
- 7). 螺栓
- 8). 连接杆，已连接的带纵向转向杆 / 车轮轴承壳体的稳定杆
- 9). 副车架

## 14.1 拆卸和安装稳定杆

### 所需要的专用工具和维修设备

- ◆ 扭矩扳手



### 14.1.1 拆卸

- 1). 拆下后车轮。

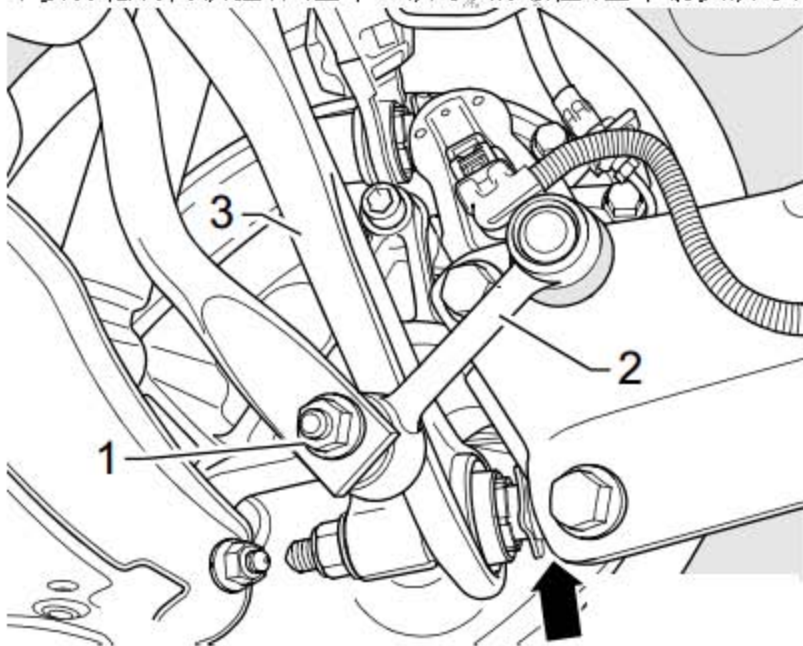
#### 提示

下列步骤用来说明汽车左侧。该步骤也适用于汽车右侧。

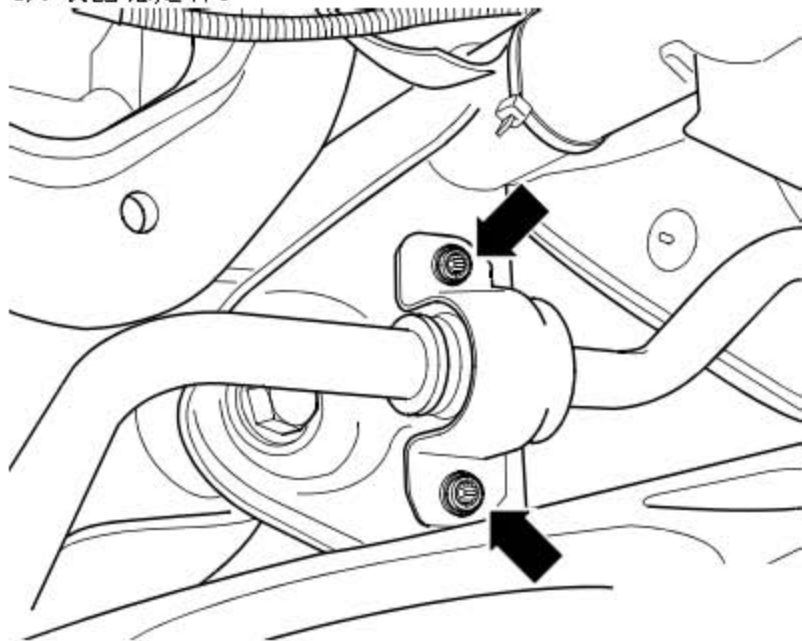
- 2). 拧出螺母(图中 1 所示)并从稳定杆中拉出连接杆(图中 2 所示)。

#### 提示

不要拧松转向横拉杆(图中 3 所示)的螺栓(图中箭头所示)。

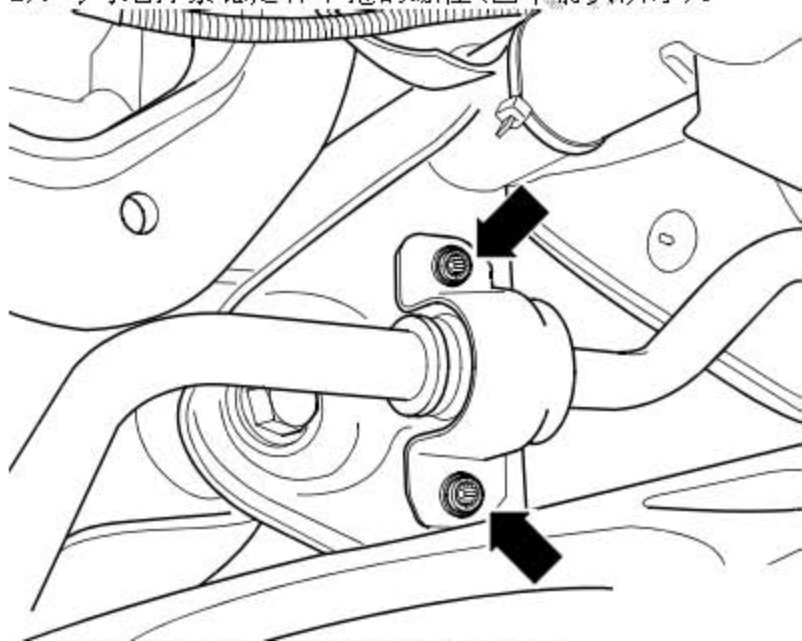


- 3). 拧出稳定杆卡箍的螺栓(图中箭头所示)。
- 4). 取出稳定杆。



#### 14.1.2 安装

- 1). 将稳定杆安装在汽车上。
- 2). 均匀地拧紧稳定杆卡箍的螺栓(图中箭头所示)。



- 3). 将连接杆安装在稳定杆中并拧紧螺母。
- 4). 装上车轮并拧紧。