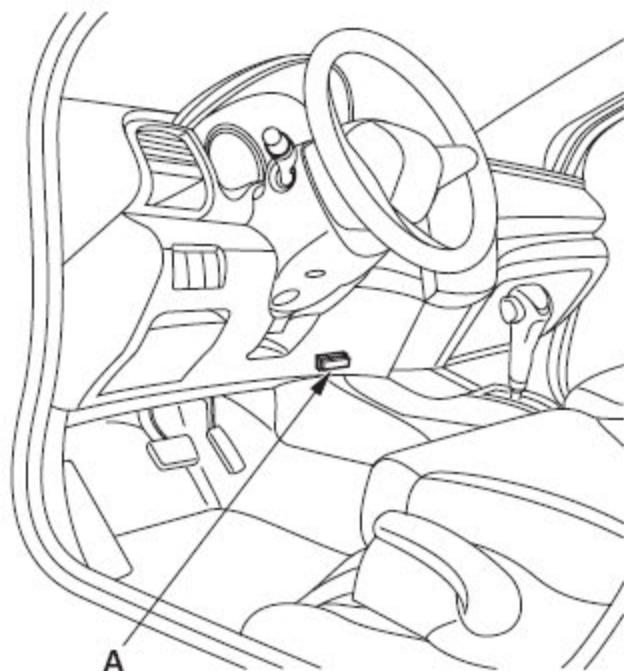


### 13. A/T离合器压力控制电磁阀A更换

1). 拆下空气滤清器。



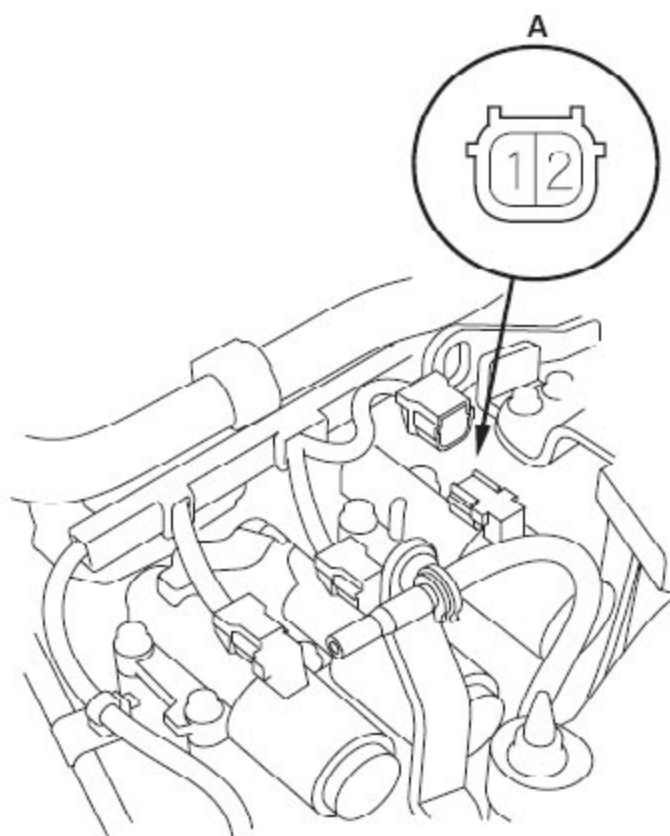
\*: 图示为左驾驶车型

2). 拆下固定线束盖的螺栓(A)。

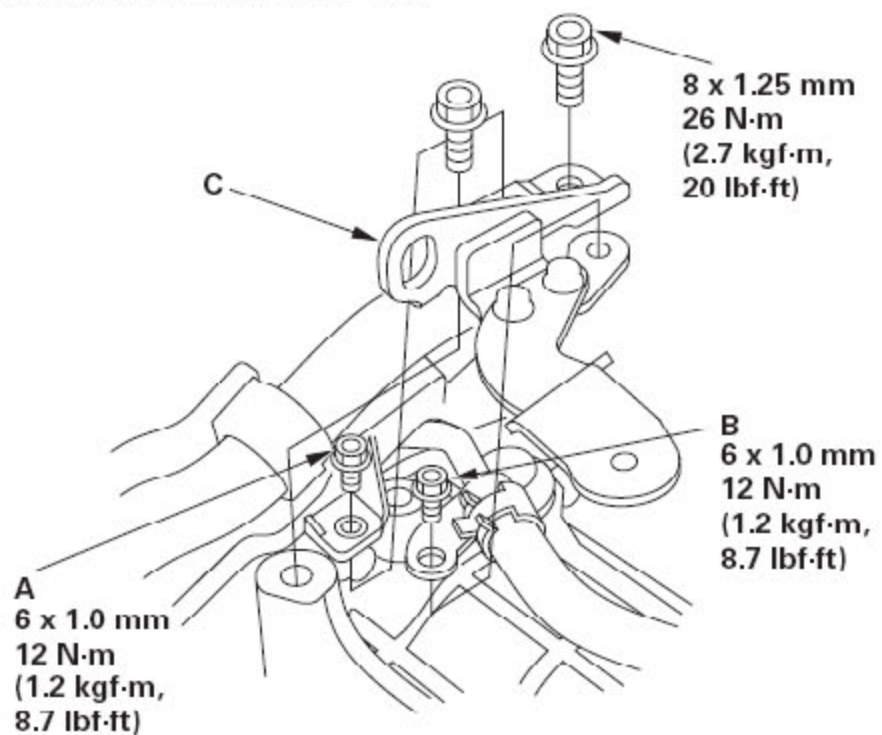
3). 拆下固定ATF 冷却器管路/ 软管托架的螺栓(B)。

4). 拆下变速箱吊钩/ 空气滤清器壳体托架(C)。

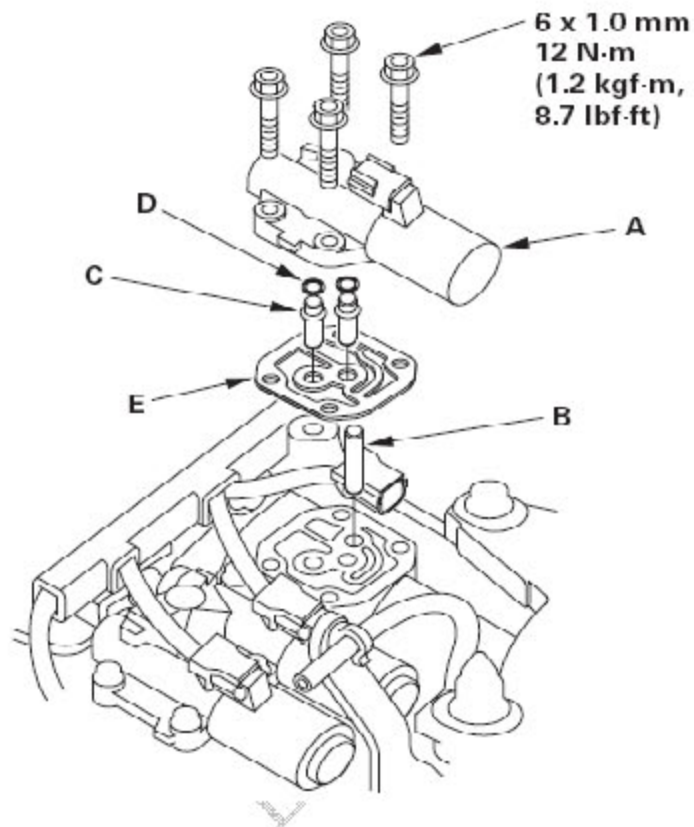
5). 断开A/T 离合器压力控制电磁阀插接器(A)。



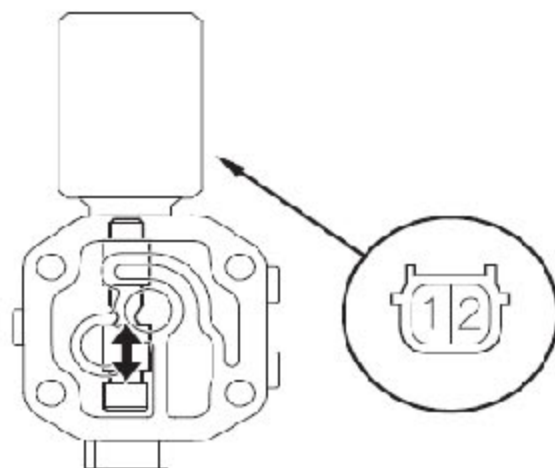
- 6) . 拆下安装螺栓和A/T 离合器压力控制电磁阀A (B)。
- 7) . 拆下ATF 管(C)、ATF 接管(D)、O 形圈(E) 和衬垫(F)。
- 8) . 清理变速箱壳体的安装表面和油道。



- 9) . 将蓝色侧朝下、白色侧朝上将新衬垫安装在变速箱壳体上。
- 10) . 安装ATF 管和ATF 接管，并将新O 形圈安装在ATF 接管上。
- 11) . 安装A/T 离合器压力控制电磁阀A。

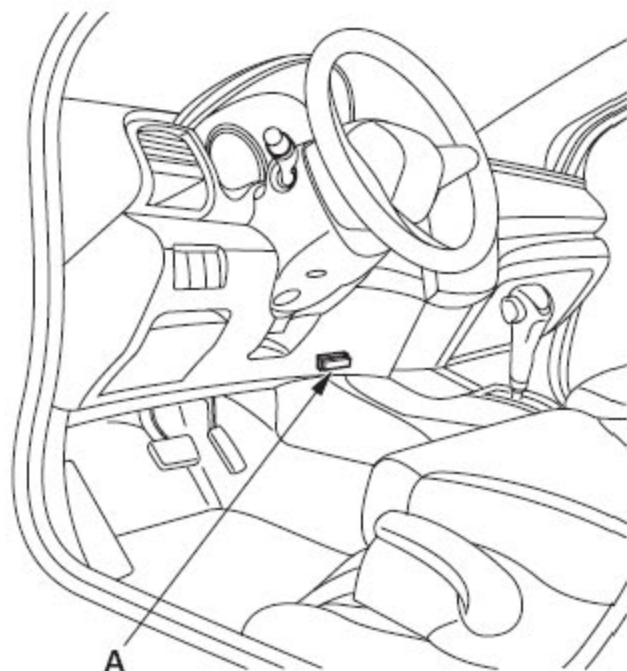


- 12) . 安装变速箱吊钩/空气滤清器壳体托架，并用螺栓紧固ATF 冷却器管路/软管托架和线束盖。
- 13) . 检查插接器是否生锈、有污垢或油渍，或需要清理或修理，然后牢固连接插接器。
- 14) . 安装空气滤清器。



## 14. A/T离合器压力控制电磁阀B测试

1) .将汽车故障诊断仪连接到DLC (A) 上。



\*: 图示为左驾车型。

2) .在汽车故障诊断仪的杂项测试菜单中选择离合器压力控制(线性)电磁阀B。

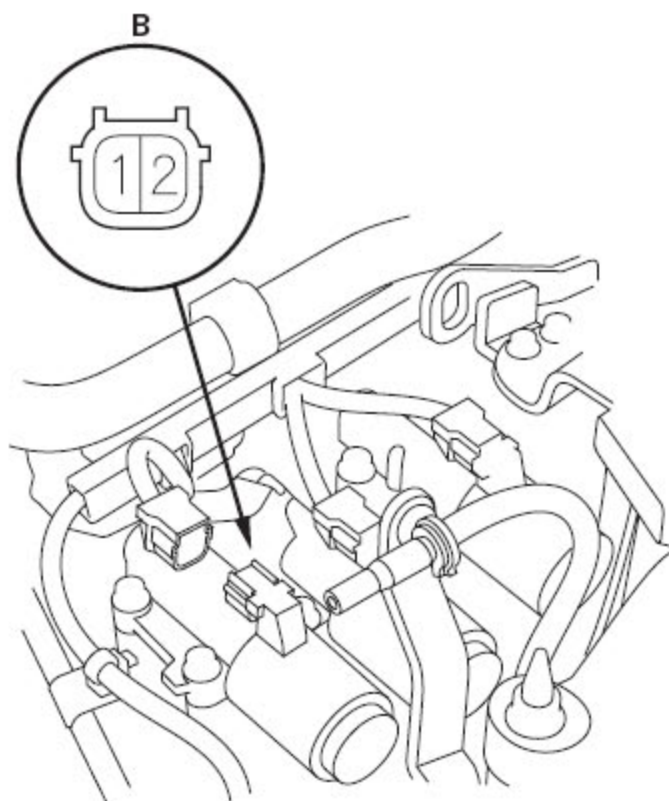
**注意:** 如果汽车故障诊断仪不能与PCM 通信, 对DLC 电路进行故障排除。

3) .使用汽车故障诊断仪测试A/T 离合器压力控制电磁阀B。

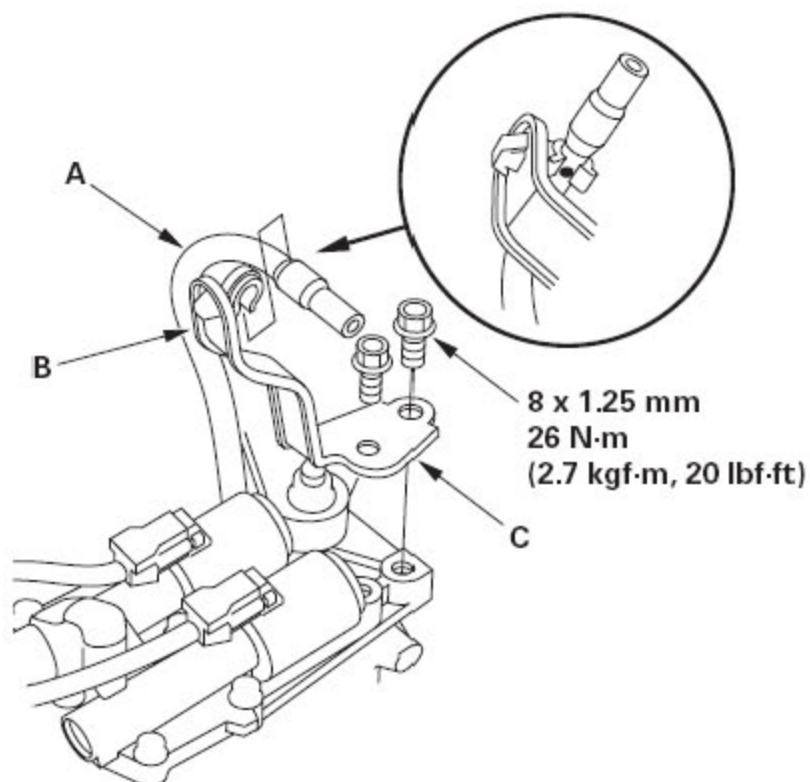
- 如果电磁阀测试正常, 则测试完成。断开汽车故障诊断仪。
- 如果电磁阀测试不正常, 遵循汽车故障诊断仪上的提示。
- 如果电磁阀测试不正常, 且汽车故障诊断仪不能确定其原因, 转至步骤4。

4) .拆下空气滤清器。

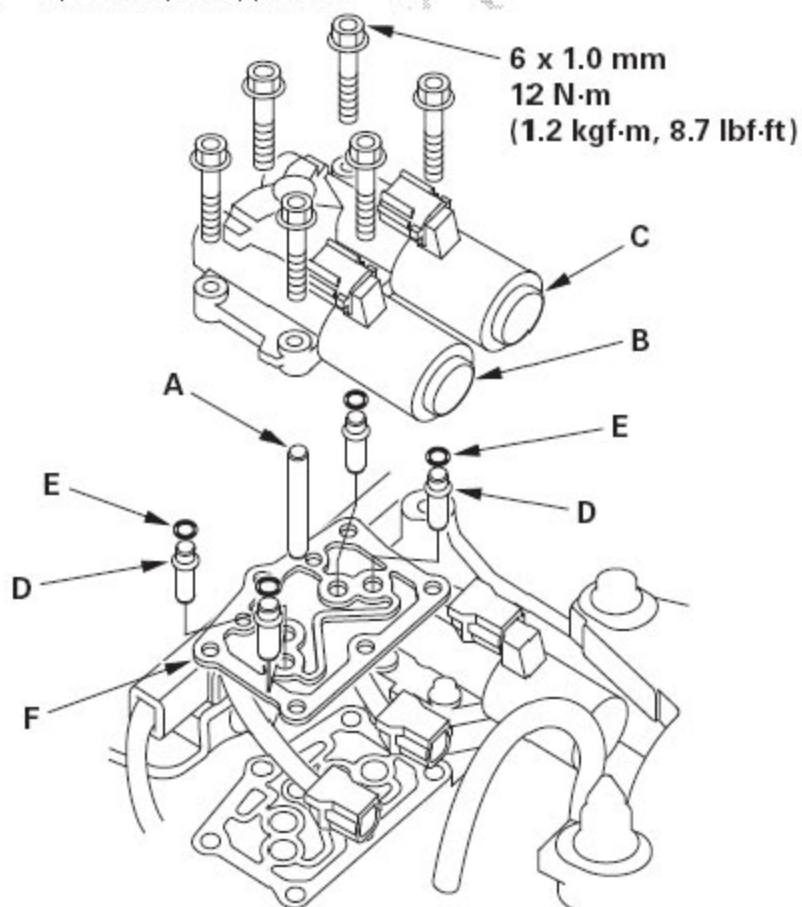
5) .断开A/T 离合器压力控制电磁阀B 插接器。



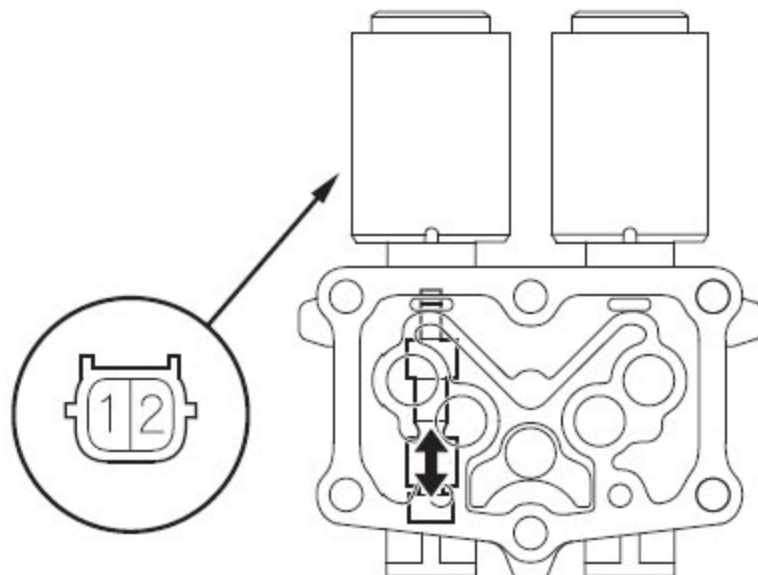
- 6) .在插接器端子处，测量A/T 离合器压力控制电磁阀B 的电阻。  
标准：3 - 10  $\Omega$ 
  - 如果阻值超出标准，则更换A/T 离合器压力控制电磁阀B。
  - 如果阻值符合标准，则转至步骤7。
  
- 7) .用跨接线将蓄电池负极端子连接到A/T离合器压力控制电磁阀B 插接器2 号端子上，并用另外一根跨接线将蓄电池正极端子连接到插接器的1 号端子上。
  - 如果听到“咔嗒”声，电磁阀正常。重新连接插接器，并安装所有拆下的零件。
  - 如果未听到“咔嗒”声，转至步骤8。
  
- 8) .从卡夹(B) 上拆下通气软管(A)，并拆下通气软管卡夹托架(C)。



9) . 拆下A/T 离合器压力控制电磁阀B 和C。



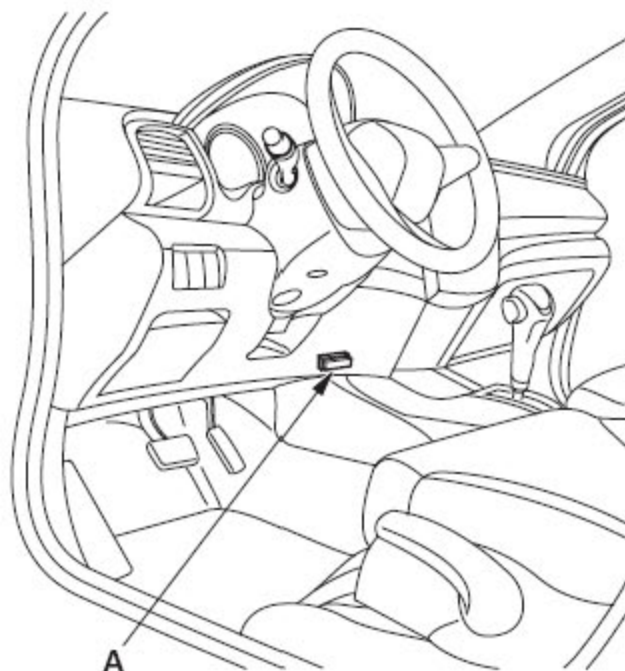
- 10) . 拆下ATF 管(A)、ATF 接管(D)、O 形圈(E) 和衬垫(F)。
- 11) . 检查A/T 离合器压力控制电磁阀的油道中是否有污染物。
- 12) . 用跨接线将蓄电池负极端子连接到A/T 离合器压力控制电磁阀B 插接器2 号端子上, 并用另外一根跨接线将蓄电池正极端子连接到插接器1 号端子上。确保A/T 离合器压力控制电磁阀B 移动。



- 13) . 断开一条跨接线并检查在阀体安装表面油道处阀门的移动情况。如果阀门卡滞或移动困难, 或如果A/T 离合器压力控制电磁阀不工作, 则更换A/T 离合器压力控制电磁阀B 和C。
- 14) . 清理A/T 离合器压力控制电磁阀阀体的安装表面和油道以及变速箱壳体。
- 15) . 将蓝色侧朝下、白色侧朝上将新衬垫安装在变速箱壳体上。
- 16) . 安装ATF 管和ATF 接管, 并将新O 形圈安装在ATF 接管上。
- 17) . 安装A/T 离合器压力控制电磁阀B 和C。
- 18) . 检查插接器是否生锈、有污垢或油渍, 或需要清理或修理, 然后牢固连接插接器。
- 19) . 安装通气软管卡夹托架, 并将通气软管装在原点处的卡夹上。
- 20) . 安装空气滤清器。

## 15. A/T离合器压力控制电磁阀C测试

1). 将汽车故障诊断仪连接到DLC (A) 上。



\*: 图示为左驾车型。

2). 在汽车故障诊断仪的杂项测试菜单中选择离合器压力控制（线性）电磁阀C。

**注意：**如果汽车故障诊断仪不能与PCM 通信，对DLC 电路进行故障排除。

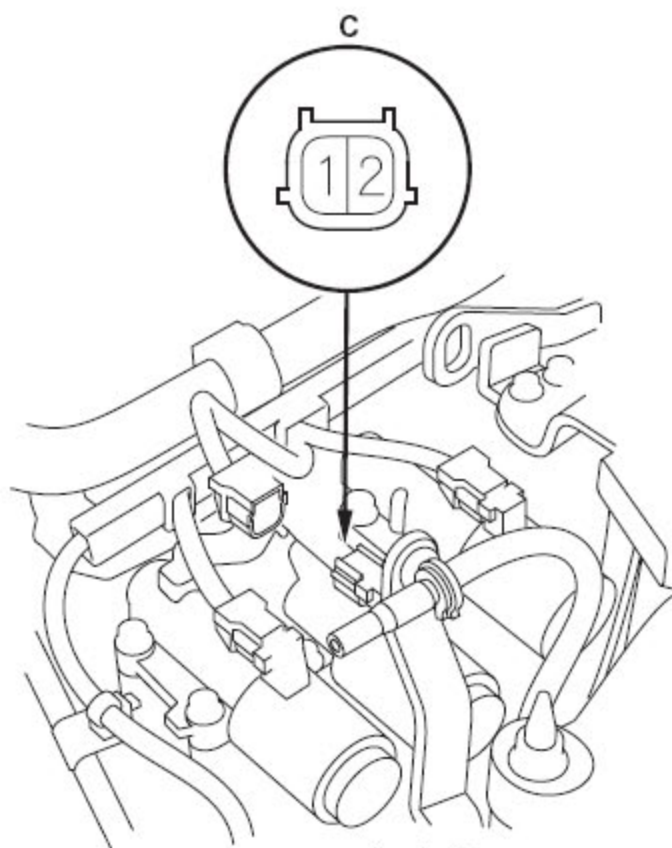
3). 使用汽车故障诊断仪测试A/T 离合器压力控制电磁阀C。

- 如果电磁阀测试正常，则测试完成。断开汽车故障诊断仪。
- 如果电磁阀测试不正常，遵循汽车故障诊断仪上的提示。
- 如果电磁阀测试不正常，且汽车故障诊断仪不能确定其原因，转至步骤4。

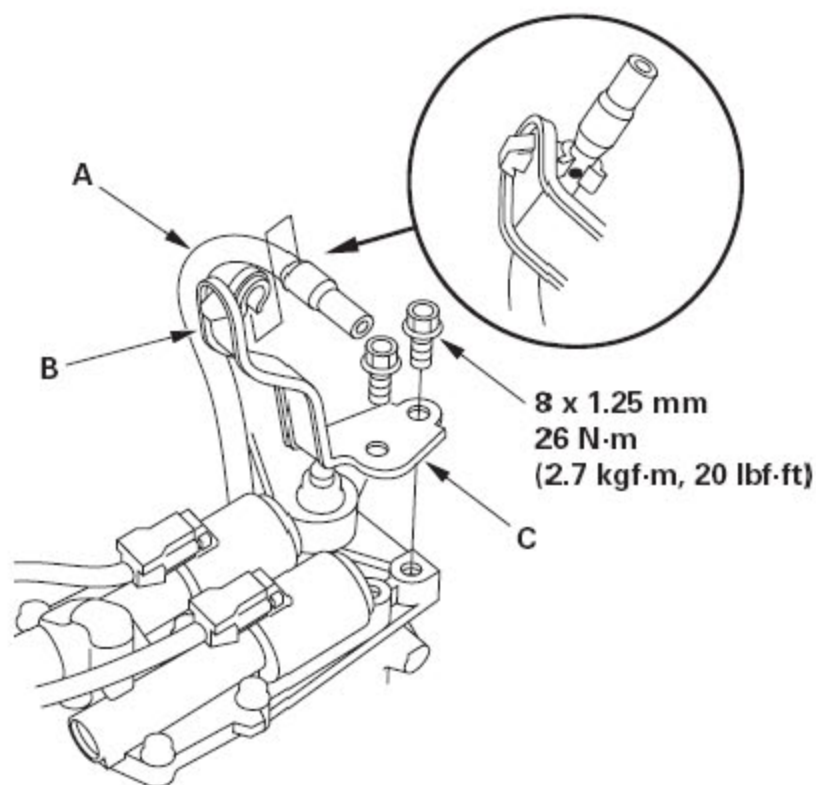
4). 拆下空气滤清器。

5). 断开A/T 离合器压力控制电磁阀C 插接器。

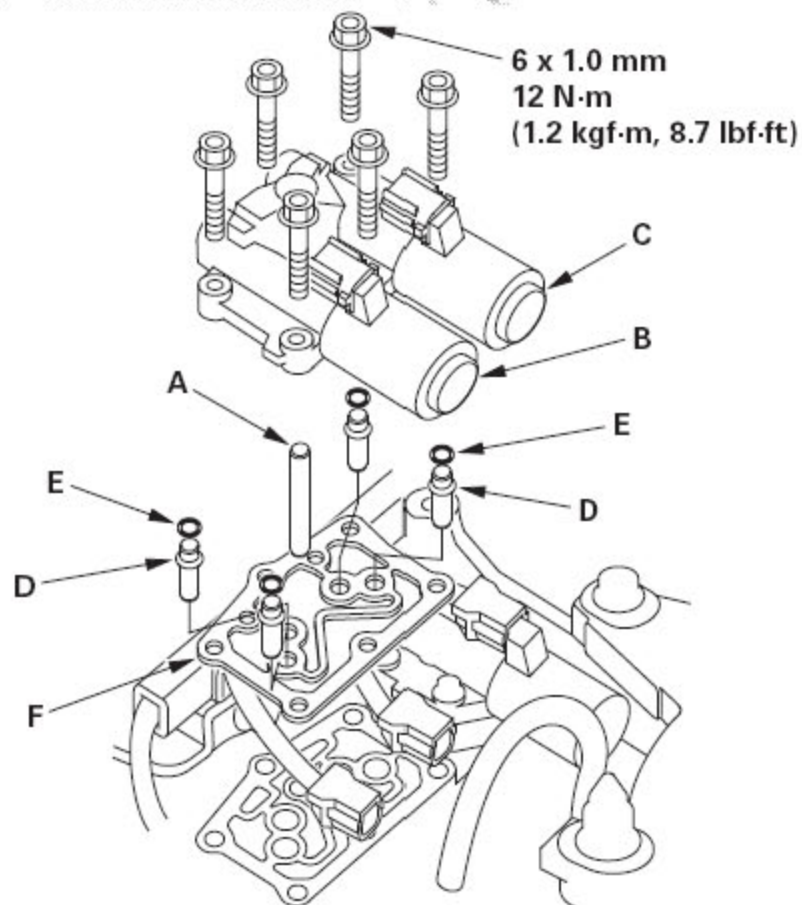




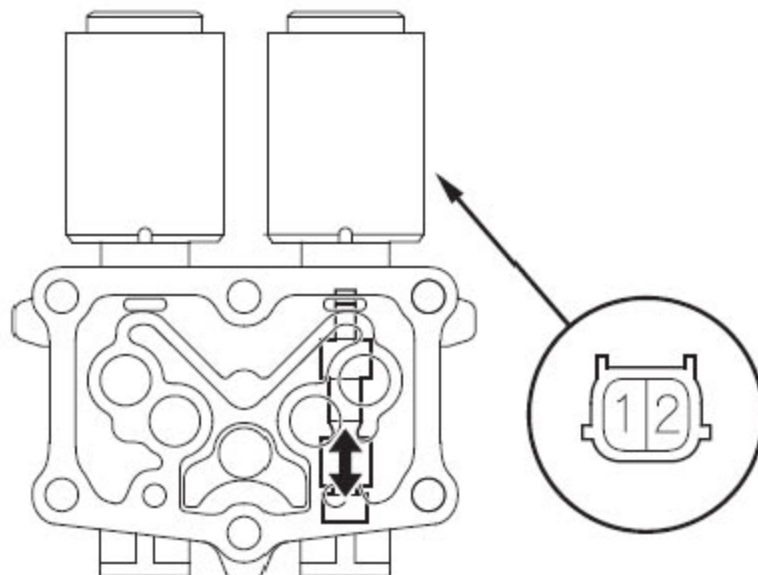
- 6) . 在插接器端子处，测量A/T 离合器压力控制电磁阀C 的电阻。  
标准：3 - 10  $\Omega$ 
  - 如果阻值超出标准，则更换A/T 离合器压力控制电磁阀C。
  - 如果阻值符合标准，则转至步骤7。
- 7) . 用跨接线将蓄电池负极端子连接到A/T离合器压力控制电磁阀C 插接器2 号端子上，并用另外一根跨接线将蓄电池正极端子连接到插接器1 号端子上。
  - 如果听到“咔嗒”声，电磁阀正常。重新连接插接器，并安装所有拆下的零件。
  - 如果未听到“咔嗒”声，转至步骤8。
- 8) . 从卡夹(B) 上拆下通气软管(A)，并拆下通气软管卡夹托架(C)。



9) . 拆下A/T 离合器压力控制电磁阀B 和C。



- 10) . 拆下ATF 管(A)、ATF 接管(D)、O 形圈(E) 和衬垫(F)。
- 11) . 检查A/T 离合器压力控制电磁阀的油道中是否有污染物。
- 12) . 用跨接线将蓄电池负极端子连接到A/T 离合器压力控制电磁阀C 插接器2 号端子上, 并用另外一根跨接线将蓄电池正极端子连接到插接器1 号端子上。确保A/T 离合器压力控制电磁阀C 移动。

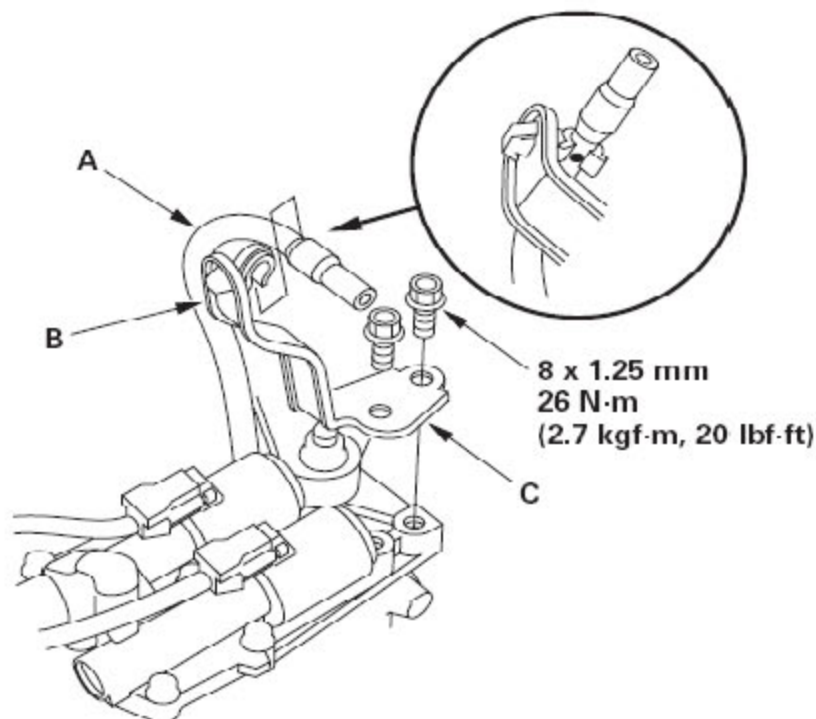


- 13) . 断开一条跨接线并检查在阀体安装表面油道处阀门的移动情况。如果阀门卡滞或移动困难, 或如果A/T 离合器压力控制电磁阀不工作, 则更换A/T 离合器压力控制电磁阀B 和C。
- 14) . 清理电磁阀阀体、变速箱壳体的安装表面和油道。
- 15) . 将蓝色侧朝下、白色侧朝上将新衬垫安装在变速箱壳体上。
- 16) . 安装ATF 管和ATF 接管, 并将新O 形圈安装在ATF 接管上。
- 17) . 安装A/T 离合器压力控制电磁阀B 和C。
- 18) . 检查插接器是否生锈、有污垢或油渍, 或需要清理或修理, 然后牢固连接插接器。
- 19) . 安装通气软管卡夹托架, 并将通气软管装在原点处的卡夹上。
- 20) . 安装空气滤清器。

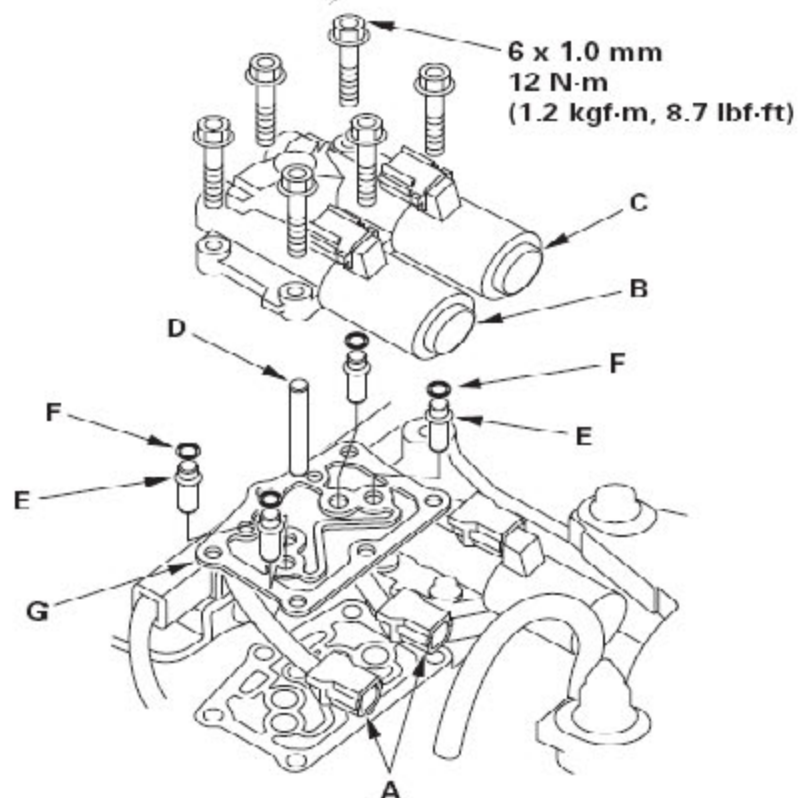
## 16. A/T离合器压力控制电磁阀B和C更换

1) . 拆下空气滤清器。

2) . 从卡夹(B) 上拆下通气软管(A)，并拆下通气软管卡夹托架(C)。



3) . 断开A/T 离合器压力控制电磁阀B 和C 的插接器(A)。

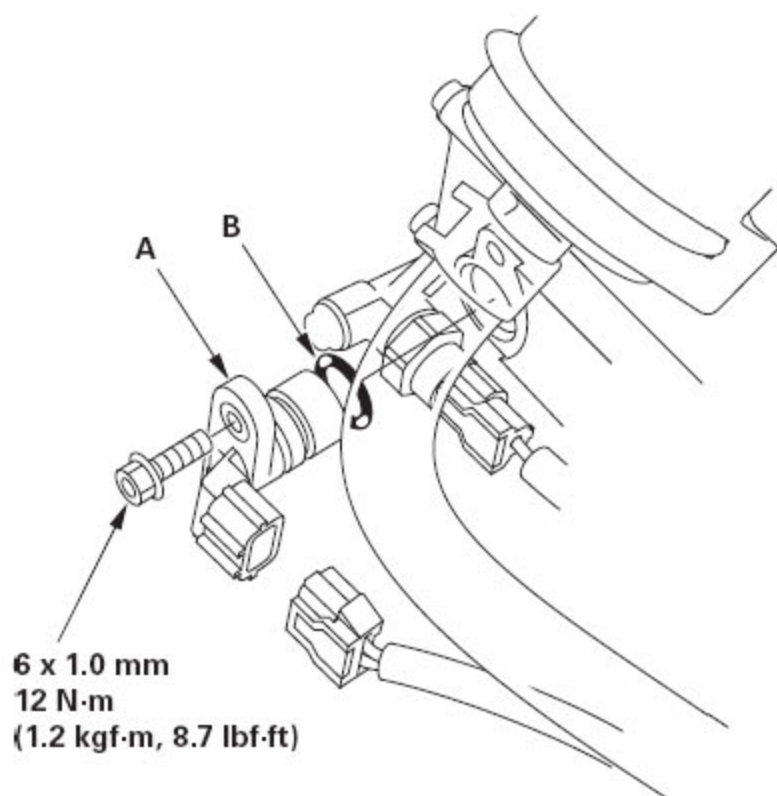


- 4) . 拆下A/T 离合器压力控制电磁阀B 和C。
- 5) . 拆下ATF 管(D)、ATF 接管(E)、O 形圈(F) 和衬垫(G)。
- 6) . 清理变速箱壳体的安装表面和油道。
- 7) . 将蓝色侧朝下、白色侧朝上将新衬垫安装在变速箱壳体上。
- 8) . 安装ATF 管和ATF 接管，并将新O 形圈安装在ATF 接管上。
- 9) . 安装A/T 离合器压力控制电磁阀B 和C。
- 10) . 检查插接器是否生锈、有污垢或油渍，或需要清理或修理，然后牢固连接插接器。
- 11) . 安装通气软管卡夹托架，并将通气软管装在原点处的卡夹上。
- 12) . 安装空气滤清器。

LAUNCH

## 17. 输入轴（主轴）转速传感器更换

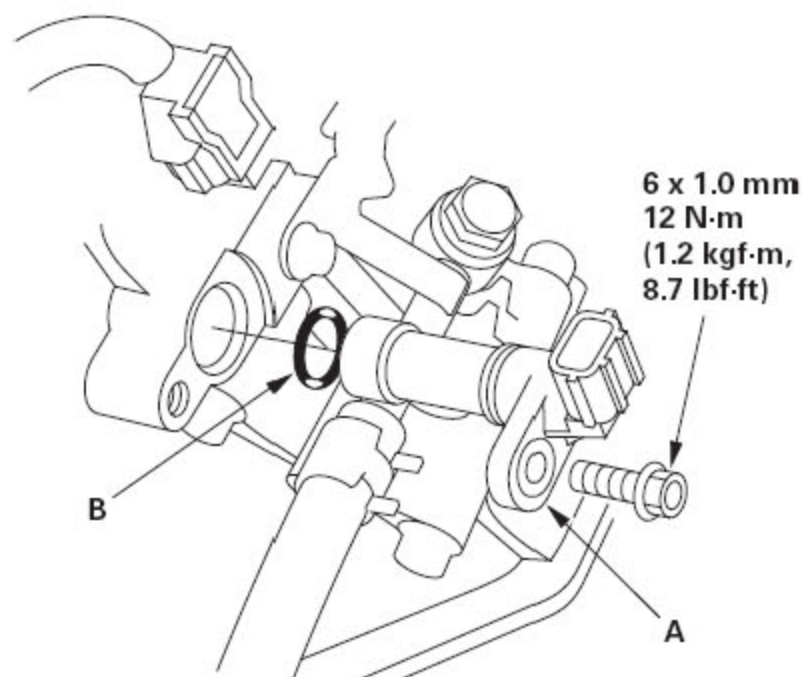
- 1) . 拆下空气滤清器。
- 2) . 断开输入轴（主轴）转速传感器插接器，并拆下输入轴（主轴）转速传感器（A）。



- 3) . 将新O形圈(B) 安装到输入轴（主轴）转速传感器上，然后安装输入轴（主轴）转速传感器。
- 4) . 检查插接器是否生锈及是否有污垢或油渍，然后牢固连接插接器。
- 5) . 安装空气滤清器。

## 18. 输出轴（副轴）转速传感器更换

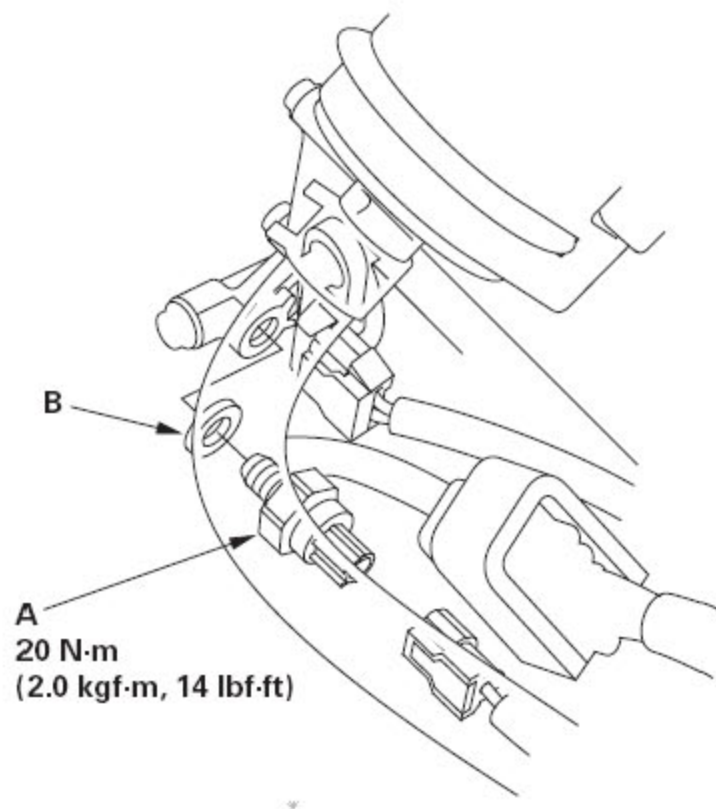
- 1) . 拆下空气滤清器。
- 2) . 断开输出轴（副轴）转速传感器插接器，并拆下输出轴（副轴）转速传感器（A）。



- 3) . 将新O形圈(B) 安装到新的输出轴（副轴）转速传感器上，然后安装输出轴（副轴）转速传感器。
- 4) . 检查插接器是否生锈及是否有污垢或油渍，然后牢固连接插接器。
- 5) . 安装空气滤清器。

## 19. 二档离合器变速箱油压开关更换

- 1) . 拆下空气滤清器。
- 2) . 断开二档离合器变速箱油压开关插接器，并拆下二档离合器变速箱油压开关(A)。

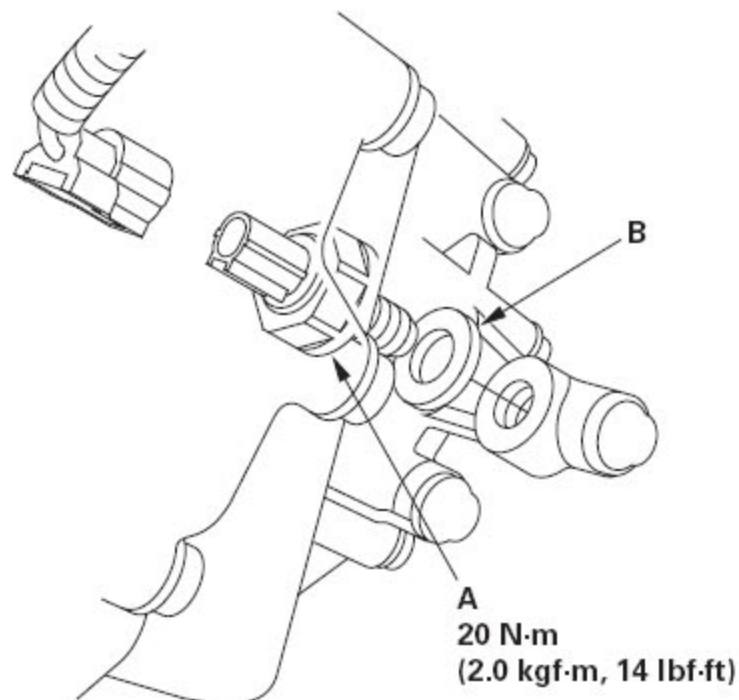


- 3) . 用新的密封垫圈(B) 安装新的二档离合器变速箱油压开关，并紧固开关的金属部分。
- 4) . 确保插接器内没有水、机油、灰尘或异物。
- 5) . 牢固连接插接器。
- 6) . 安装空气滤清器。



## 20. 三档离合器变速箱油压开关更换

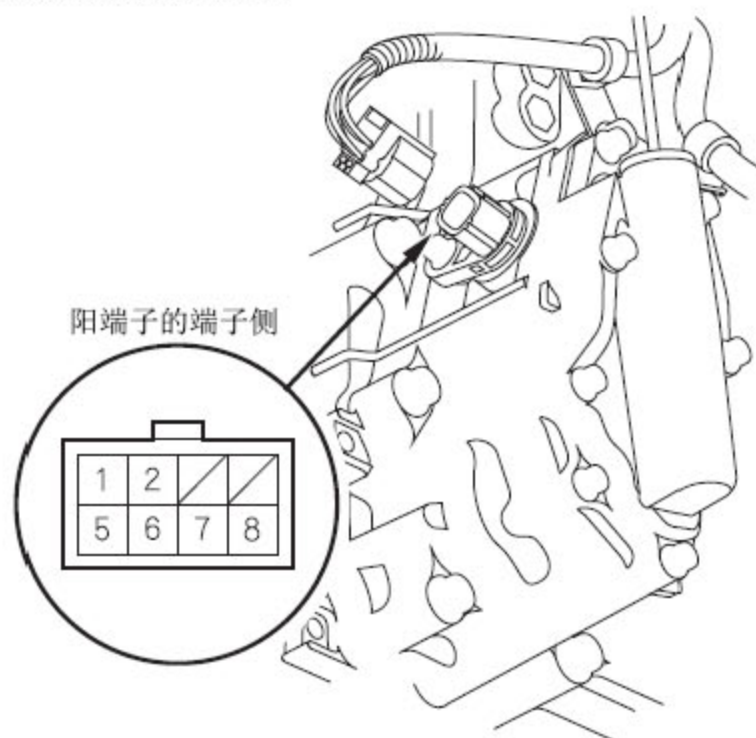
- 1) . 将车辆在举升机上举升或施加驻车制动，挡住后轮，并举升车辆前端。确保支撑牢固。
- 2) . 拆下挡泥板。
- 3) . 断开三档离合器变速箱油压开关插接器，然后拆下三档离合器变速箱油压开关(A)。



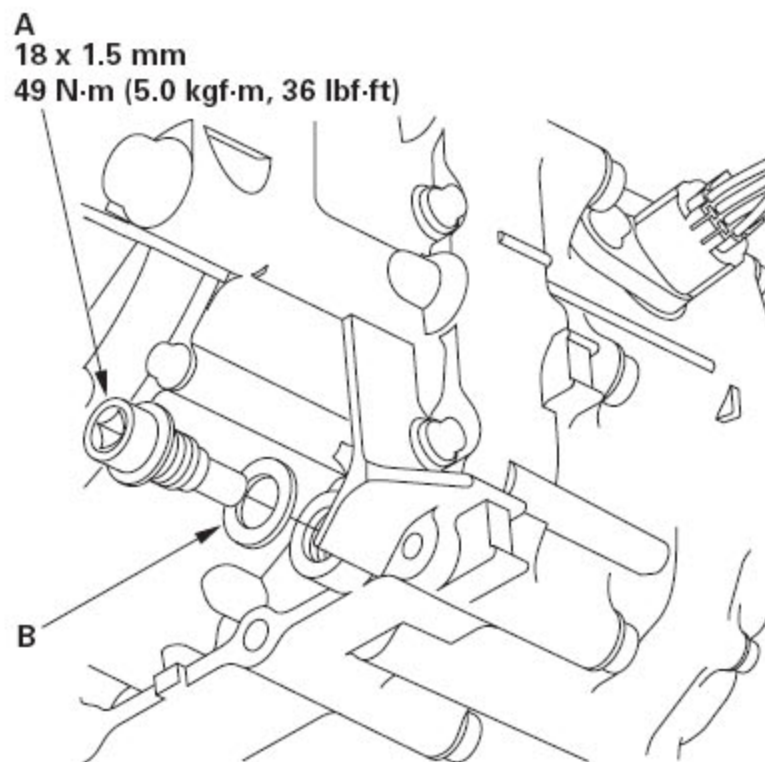
- 4) . 用新的密封垫圈(B) 安装新的三档离合器变速箱油压开关，并紧固开关的金属部分。
- 5) . 确保插接器内没有水、机油、灰尘或异物。
- 6) . 牢固连接插接器。
- 7) . 安装挡泥板。

## 21. ATF温度传感器测试/更换

- 1) .用举升机举升车辆或施加驻车制动，挡住两个后轮，并举升车辆前端。确保支撑牢固。
- 2) .拆下挡泥板。
- 3) .断开换档电磁阀线束插接器。

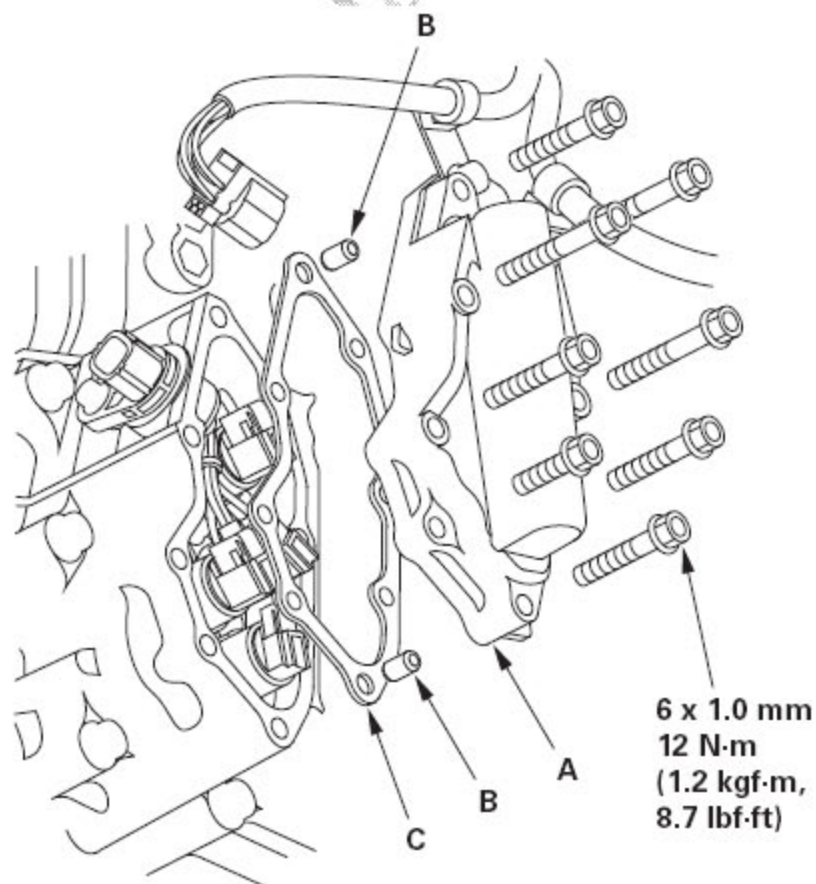


- 4) .测量换档电磁阀线束插接器6号端子和7号端子之间的ATF温度传感器电阻。  
标准：50  $\Omega$  - 25 k $\Omega$
- 5) .如果电阻超出标准，则更换ATF温度传感器和换档电磁阀线束；转至步骤6。  
ATF温度传感器不可与换档电磁阀线束分开单独使用。如果电阻符合标准，牢固连接插接器并安装挡泥板。
- 6) .拆下放油螺塞(A)，并排空自动变速箱油(ATF)。

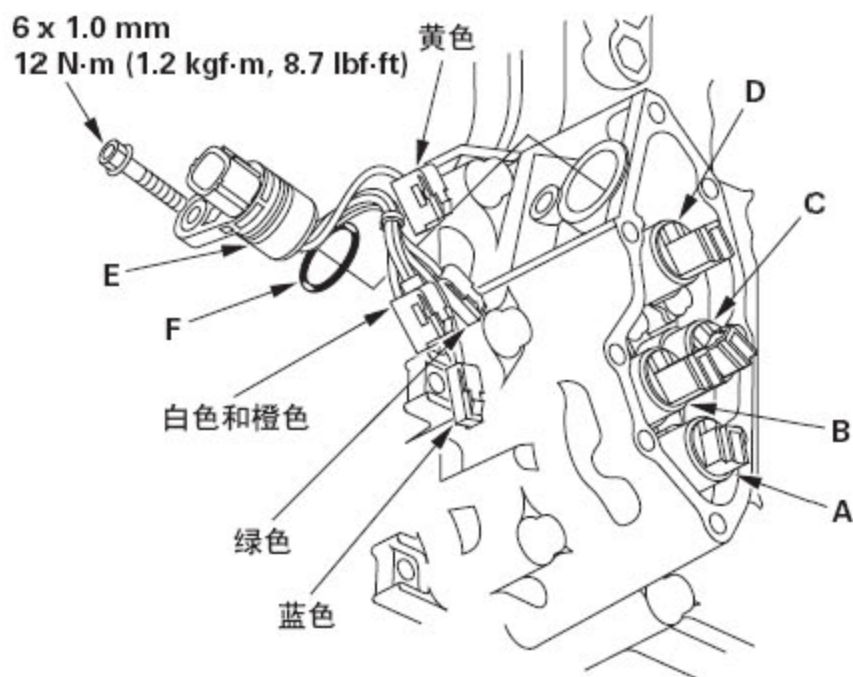


7) . 重新安装带新密封垫圈(B) 的放油螺塞。

8) . 拆下换挡电磁阀盖(A)、定位销(B) 和衬垫(C)。



- 9) . 断开插接器，拆下换档电磁阀线束插接器(E)，并予以更换。

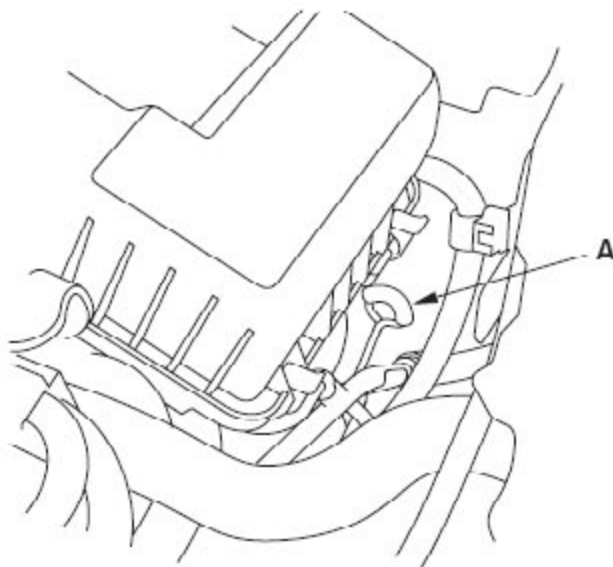


- 10) . 将新O形圈(F)安装到新的换档电磁阀线束插接器上，并将插接器安装到变速箱壳体中。
- 11) . 将白色和橙色线束插接器连接至换档电磁阀B。ATF 温度传感器与白色线束插接器连接。
- 12) . 连接换档电磁阀插接器：
- 蓝色导线插接器至换档电磁阀A。
  - 将绿色线束插接器连接到换档电磁阀C 上。
  - 将黄色线束插接器连接到换档电磁阀D 上。
- 13) . 安装换档电磁阀盖、定位销和新的衬垫。
- 14) . 检查插接器是否生锈、有污垢或油渍，然后牢固连接插接器。
- 15) . 重新向变速箱加注ATF。
- 16) . 安装挡泥板。

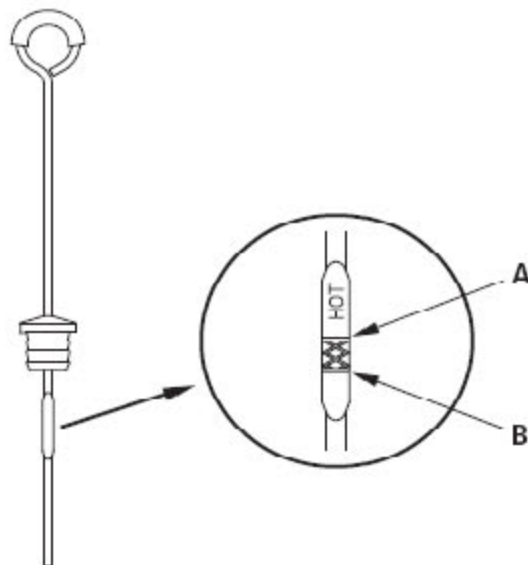
## 22. ATF液位检查

**注意：**防止异物进入变速箱。

- 1) . 将车辆停在水平地面上。
- 2) . 将发动机暖机到正常工作温度（散热器风扇运转），然后关闭发动机。不要使发动机暖机的时间超过散热器风扇启动两次的时间。  
**注意：**关闭发动机后，在60-90 秒钟内检查液位。如果散热器风扇启动两次或更多，则将显示更高的液位。
- 3) . 拆下油尺（黄色环）（A），并用干净的抹布擦干净。



- 4) . 将油尺插入到变速箱中。
- 5) . 拆下油尺并检查液位。油位应该在上标记(A) 和下标记(B) 之间。



- 6) . 如果液位低于下标记, 则检查变速箱、软管和管路接头是否有油液泄漏。如果发现问题, 则在对变速箱加注自动变速箱油之前应将其解决。

**注意:** 如果车辆行驶时ATF 液位低于下标记, 则将会出现一个或多个此类症状。

变速箱损坏。

在所有档位车辆都不移动。

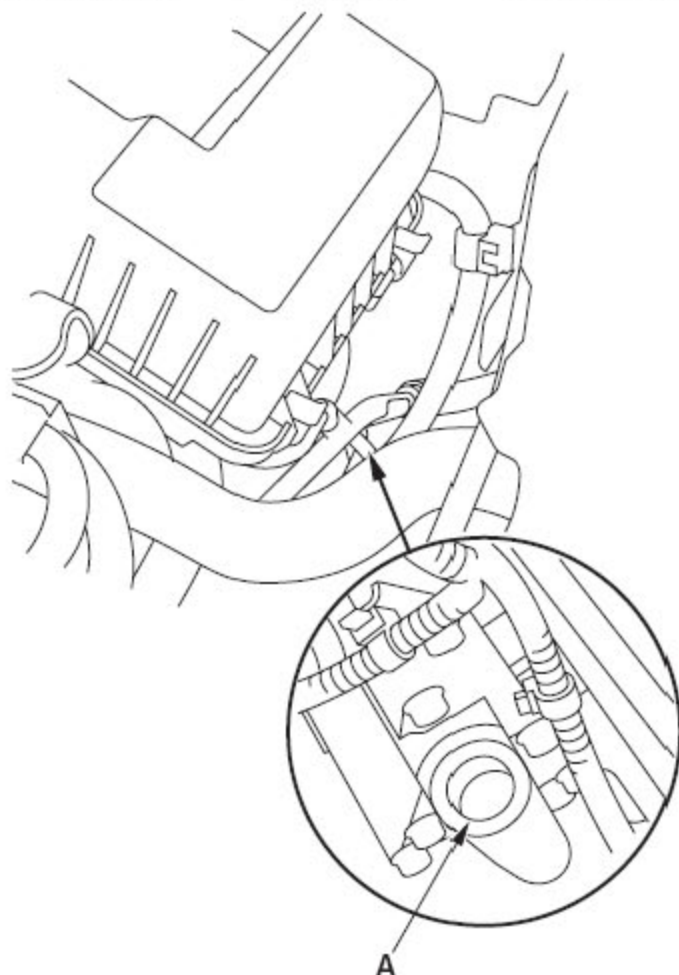
车辆加速不良, 在前进档和倒档位置启动时车辆突然往前冲。

发动机怠速时振动。

- 7) . 如果液位高于上标记, 则排出ATF 至合适液位。

**注意:** 如果车辆行驶时ATF 液位高于上标记, 在N 位置时车辆会缓慢向前移动, 或者换档出现问题。

- 8) . 如有必要, 通过油尺导管口(A) 对变速箱加注自动变速箱油, 使液位处于上标记和下标记的中间。液体加注时不要超过上标记。始终使用纯正的本田ATF-Z1 自动变速箱油(ATF)。使用非本田ATF 会影响换档质量。

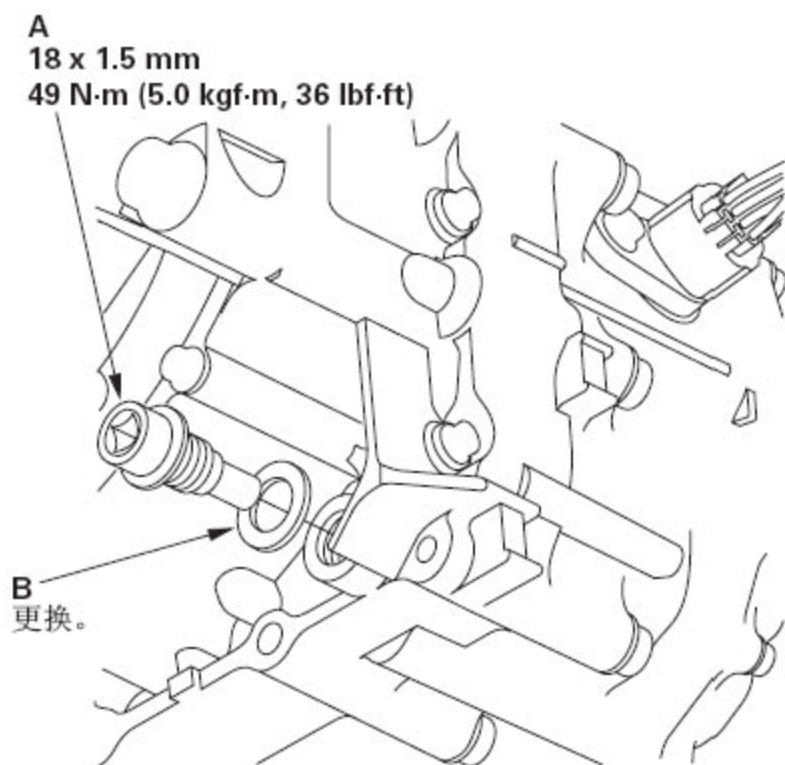


- 9) . 将油尺插回变速箱中。

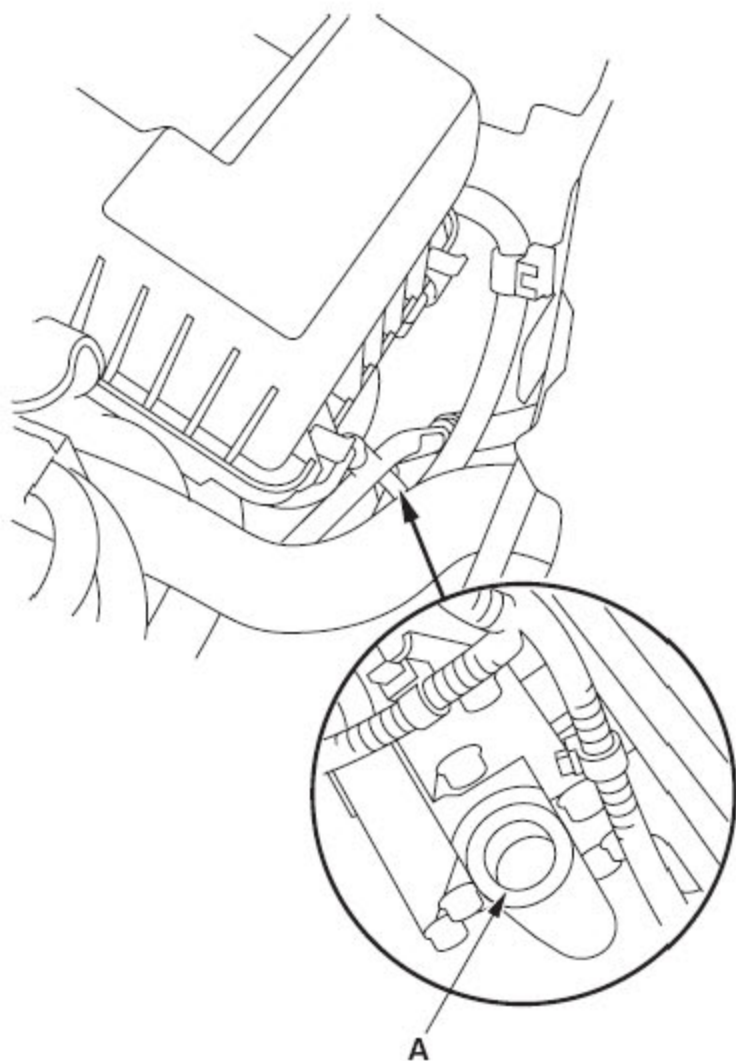
## 23. ATF更换

**注意：**防止异物进入变速箱。

- 1) .将发动机暖机到正常工作温度（散热器风扇运转），然后关闭发动机。
- 2) .用举升机举升车辆或施加驻车制动，挡住两个后轮，并举升车辆前端。确保支撑牢固。
- 3) .拆下挡泥板。
- 4) .拆下放油螺塞(A)，并排空自动变速箱油(ATF)。



- 5) .重新安装带新密封垫圈(B) 的放油螺塞。
- 6) .拆下油尺，通过油尺导管口(A) 向变速箱重新加注推荐的油液。始终使用纯正的本田ATF-Z1 自动变速箱油(ATF)。使用非本田ATF 会影响换档质量。  
自动变速箱油容量：  
更换时2.5 L (2.6 US qt, 2.2 Imp qt)  
大修时5.85 L (6.18 US qt, 5.15 Imp qt)



7) . 将油尺插回变速箱中。

8) . 检查ATF 液位。

9) . 安装挡泥板。