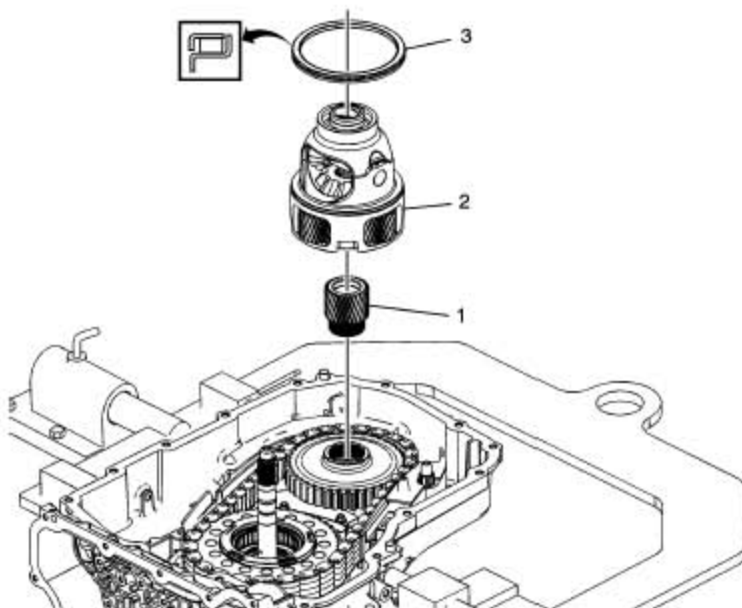
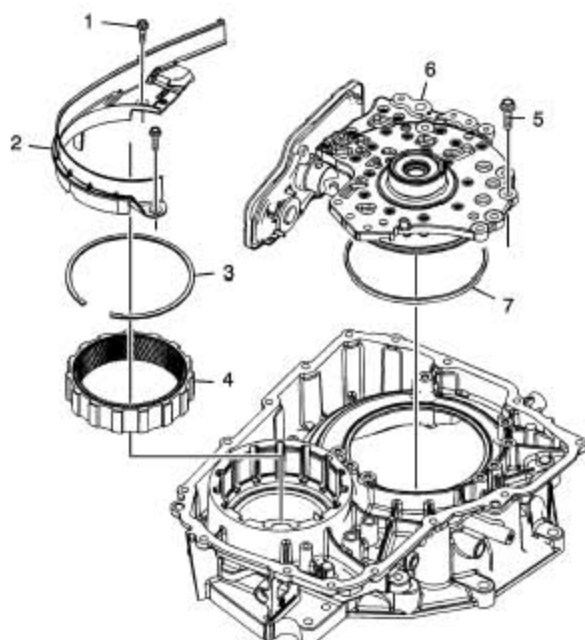


6.33 前差速器外壳的安装



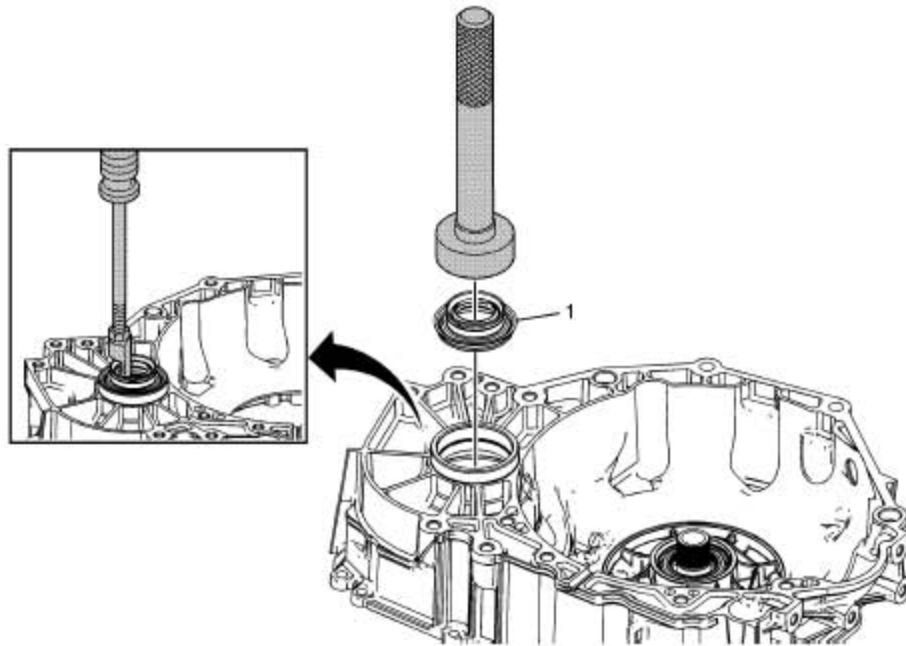
引出编号	部件名称
1	主减速器太阳齿轮
2	差速器外壳总成
3	前差速器外壳轴承总成

6.34 变速器油泵、前差速器外壳隔油板和前差速器齿圈的拆卸



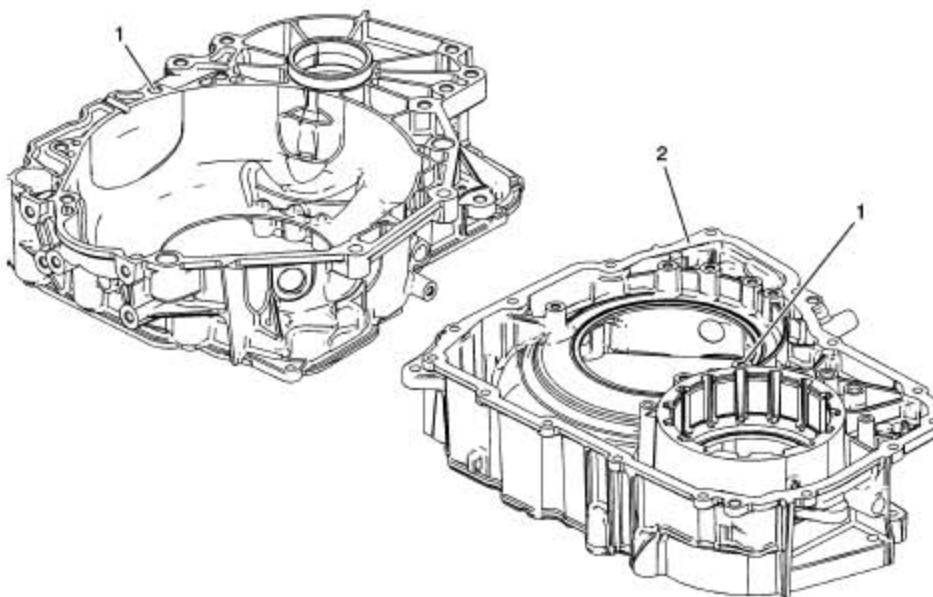
引出编号	部件名称
1	前差速器外壳隔油板螺栓M6 x 25 (数量: 2)
2	前差速器外壳隔油板
3	前差速器齿圈固定件提示: 标记锥面的方向以确保正确安装。
4	前差速器齿圈
5	油泵螺栓M8 x 33 (数量: 8)
6	油泵总成
7	变矩器和差速器壳体密封件

6.35 前轮驱动轴密封件的更换 - 变速器壳体侧



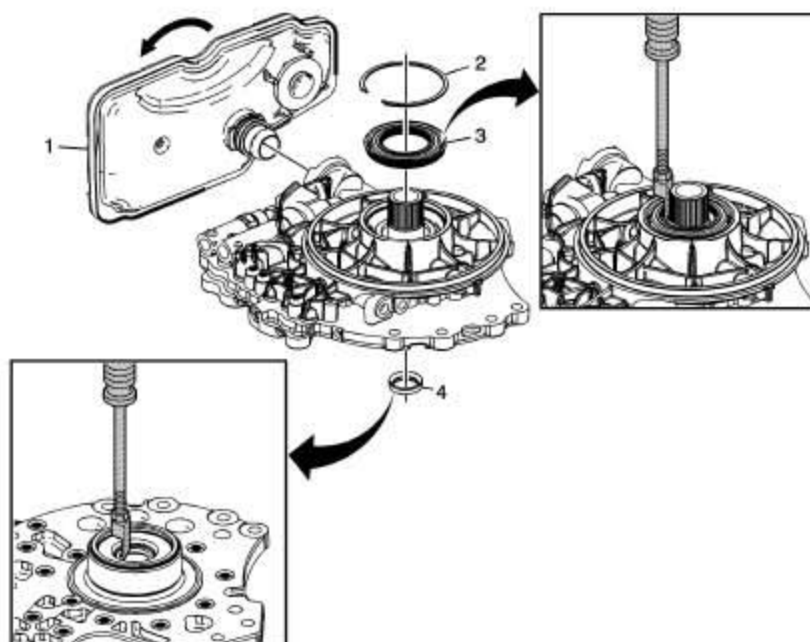
引出编号	部件名称
1	前轮驱动轴油封总成专用工具□ DT-47790 密封件安装工具□ DT-6125-1B 惯性锤□ DT-8092 拆装工具手柄□ EN-23129 通用密封件拆卸工具关于当地同等工具， 参见“专用工具”。

6.36 变速器壳体的清洁和检查



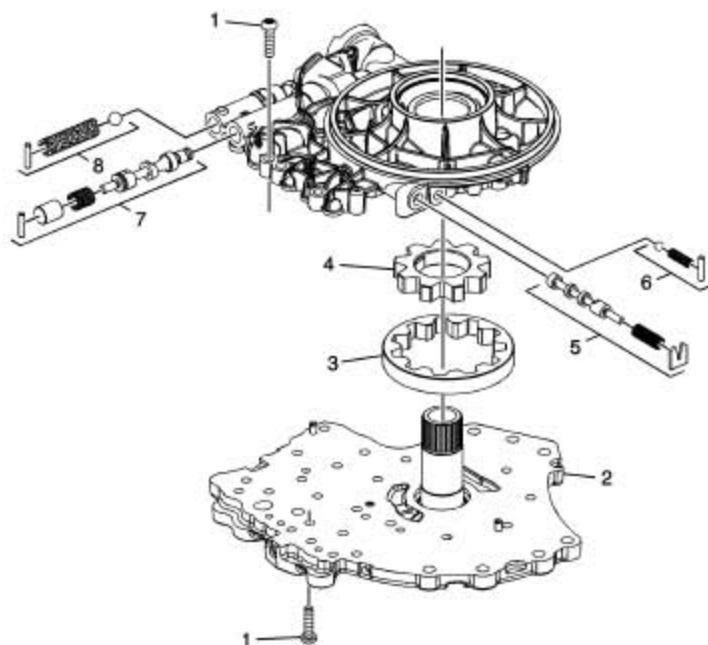
引出编号	部件名称
<p>告诫:清洗变速器部件后,使其风干。不要使用抹布或纸巾擦干任何变速器部件。抹布上起毛会导致部件故障。</p> <p>告诫:不要再次使用清洗溶剂。之前用过的清洗溶剂有粉末沉淀物,会损坏部件。</p> <p>告诫:不要使用砂垫、毛刷工具清洁密封件表面。砂垫还会产生影响变速器功能的细砂。砂垫也能去除造成机油泄漏的金属。</p> <p>预备程序</p> <p>用清洗溶剂彻底清洗变速器壳体总成,包括壳体螺纹。</p>	
1	螺纹孔
2	衬垫密封面

6.37 变速器油泵的拆解



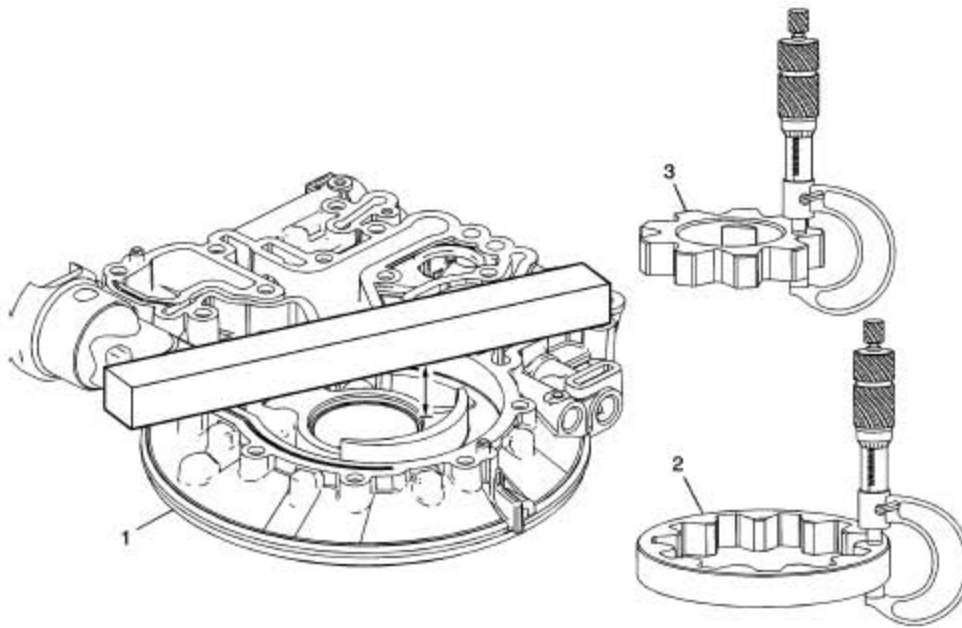
引出编号	部件名称
1	油滤清器总成提示:将滤清器旋转90度,以分离锁紧凸舌。
2	变矩器油封固定件
	变矩器油封
3	专用工具□ DT-6125-1B 惯性锤□ EN-23129 通用密封件拆卸工具 关于当地同等工具,参见“专用工具”。
	变矩器油封总成
4	专用工具□ DT-6125-1B 惯性锤□ EN-23129 通用密封件拆卸工具 关于当地同等工具,参见“专用工具”。

油泵的拆解



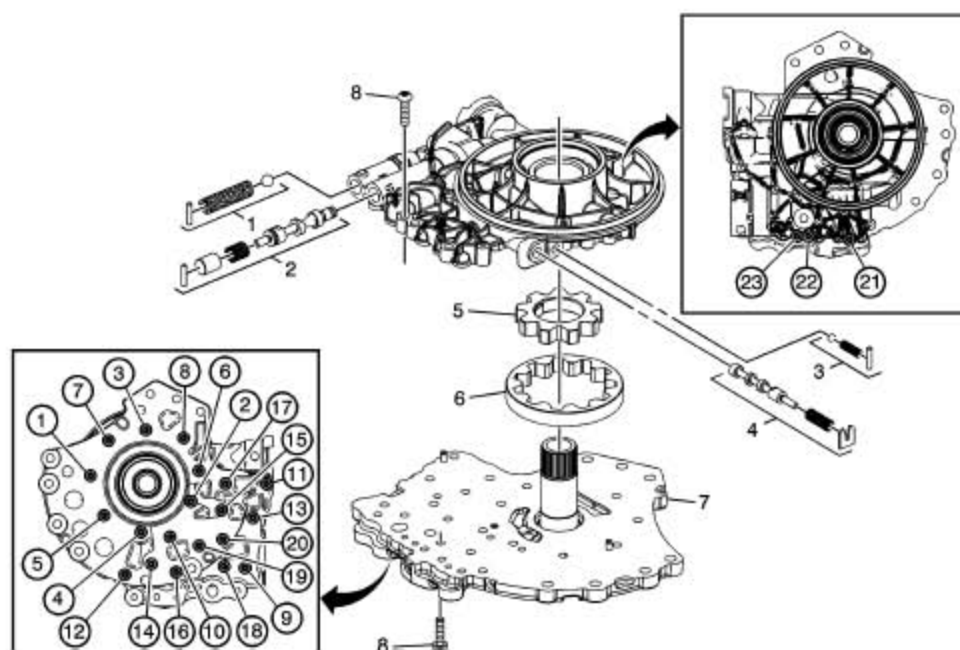
引出编号	部件名称
	<p>警告: 阀弹簧可被牢固压缩。拆下固定件和螺塞时必须小心。否则可能会导致人身伤害。</p> <p>告诫: 清洗变速器部件后, 使其风干。不要使用抹布或纸巾擦干任何变速器部件。抹布上起毛会导致部件故障。告诫: 不要再次使用清洗溶剂。之前用过的清洗溶剂有粉末沉淀物, 会损坏部件。</p> <p>预备程序清洁并检查所有阀部件和泵体是否磨损和/ 或损坏。</p>
1	油泵盖螺栓M6 x 25 (数量: 23) 提示: 油泵盖侧有3 个螺栓, 油泵体侧有20 个螺栓。
2	油泵盖
3	油泵从动齿轮
4	油泵主动齿轮
5	变矩器离合器控制阀组
6	油泵排气球阀组
7	压力调节阀组
8	变矩器离合器排气球阀组

6.38 油泵选装件的测量



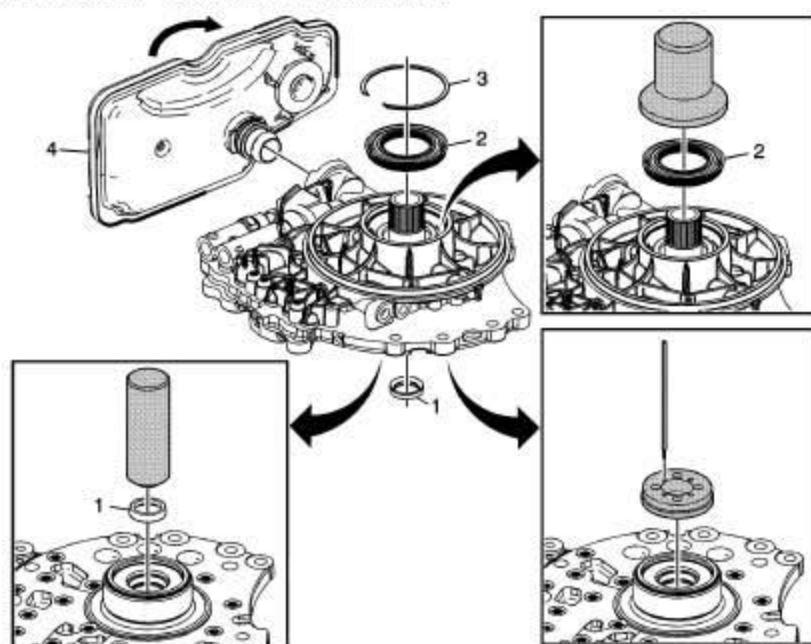
引出编号	部件名称
1	自动变速器油泵体提示:测量仪表杆底部到油泵转子孔穴底部之间的距离。参见“油泵选配规格”。
2	自动变速器油泵从动齿轮提示:参见“油泵选配规格”,以选择正确的齿轮。
3	自动变速器油泵主动齿轮提示:参见“油泵选配规格”,以选择正确的齿轮。

6.39 变速器油泵的装配



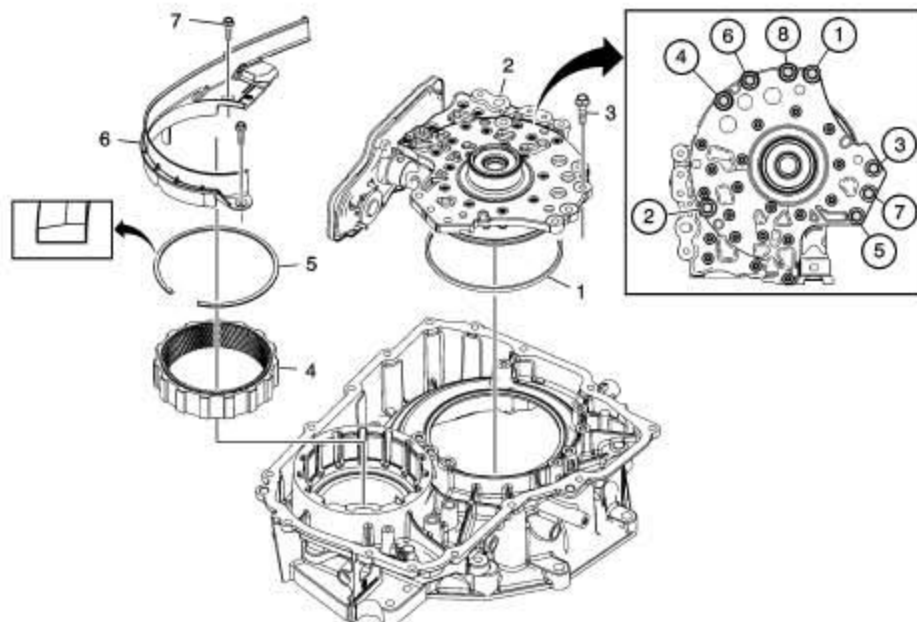
引出编号	部件名称
1	变矩器离合器排气球阀组
2	压力调节阀组
3	油泵排气球阀组
4	变矩器离合器控制阀组
5	油泵主动齿轮提示:主动齿轮上的倒角朝向泵体。
6	油泵从动齿轮提示:从动齿轮外径上的倒角朝向泵体。
7	油泵盖
8	油泵盖螺栓M6 x 25 (数量: 23) 告诫:参见“有关紧固件的告诫”。紧固12 Y (106 英寸磅力)

变矩器油封和油滤清器总成的装配



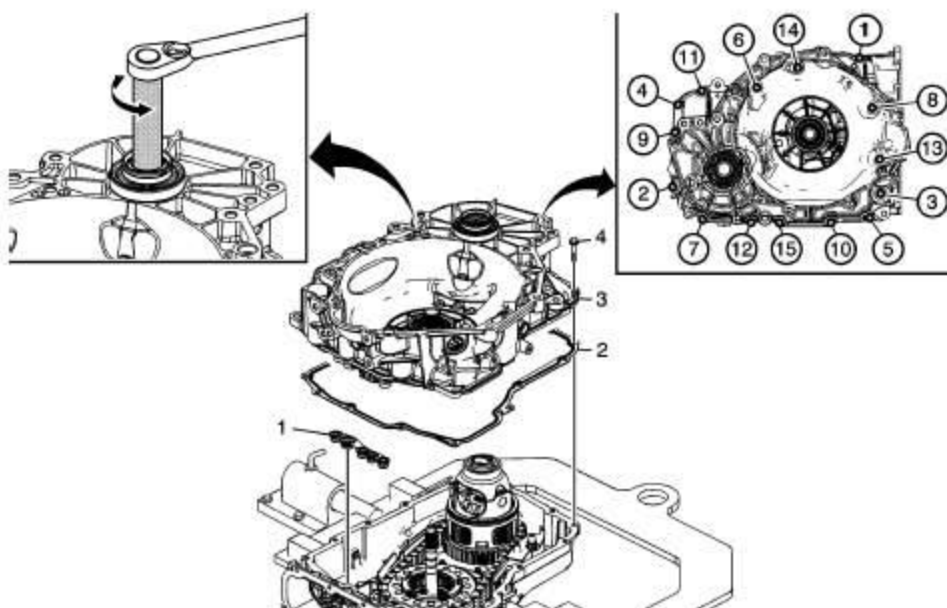
引出编号	部件名称
1	变矩器油封总成 提示:用DT-49131 密封件固定工具将油封总成固定到位, 以确保密封件正确紧固。
	专用工具 □ DT-47792 密封件安装工具 □ DT-49131 密封件固定工具 关于当地同等工具, 参见“专用工具”。
2	变矩器油封
	专用工具DT-47791 密封件固定工具关于当地同等工具, 参见“专用工具”。
3	变矩器油封固定件
4	油滤清器总成提示:将滤清器旋转90 度以接合锁紧凸舌。

6.40 变速器油泵、前差速器外壳隔油板和前差速器齿圈的安装



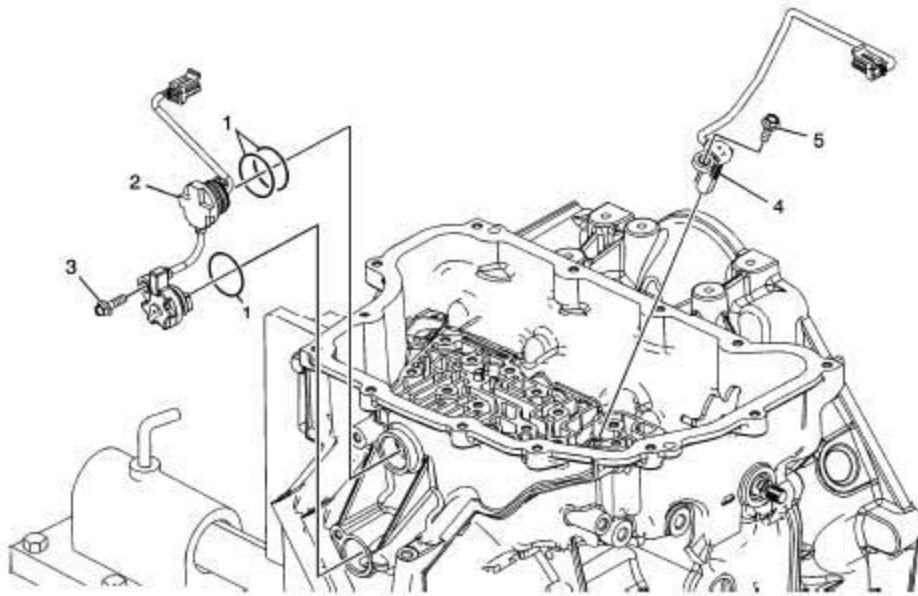
引出编号	部件名称
1	变矩器和差速器壳体密封件
2	油泵总成 油泵螺栓M8 x 33 (数量: 8) 告诫: 参见“有关紧固件的告诫”。
3	紧固10 Y (89 英寸磅力), 然后将螺栓再旋转45 度 专用工具EN-45059 角度测量仪或同等工具关于当地同等工具, 参见“专用工具”。
4	前差速器齿圈
5	前差速器齿圈固定件提示: 安装固定件, 并使锥面离开齿圈。
6	前差速器外壳隔油板
7	前差速器外壳隔油板螺栓M6 x 25 (数量: 2) 紧固12 Y (106).21 英寸磅力)

6.41 带油泵的变矩器壳体总成的安装



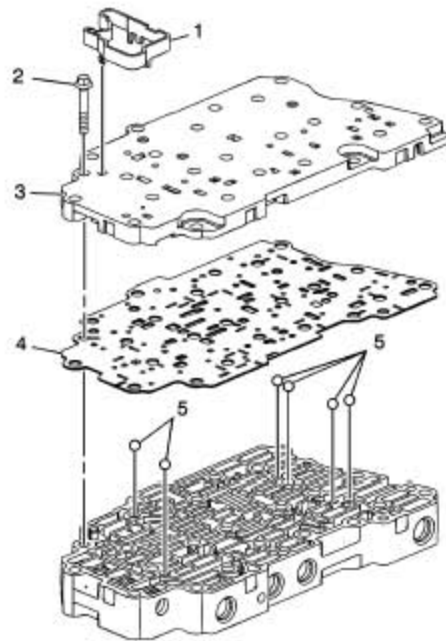
引出编号	部件名称
1	油泵密封件总成
2	变矩器壳体衬垫 变矩器（带油泵）壳体总成
	提示:用DT-47793 旋转工具向每个方向上轻轻地旋转差速器, 从而将差速器小齿轮与变矩器壳体上的差速器齿圈对准。
3	专用工具 D-47793 差速器旋转工具 关于当地同等专用工具, 参见“专用工具”。
4	变矩器和差速器壳体螺栓M8 x 30 (数量: 15) 告诫:参见“有关紧固件的告诫”。
	程序 按给定的顺序紧固螺栓。
	紧固 10 Y (89 英寸磅力), 然后将螺栓再旋转50 度
	专用工具 EN-45059 角度测量仪或同等工具关于当地同等工具, 参见“专用工具”。

6.42 输入轴和输出轴转速传感器的安装



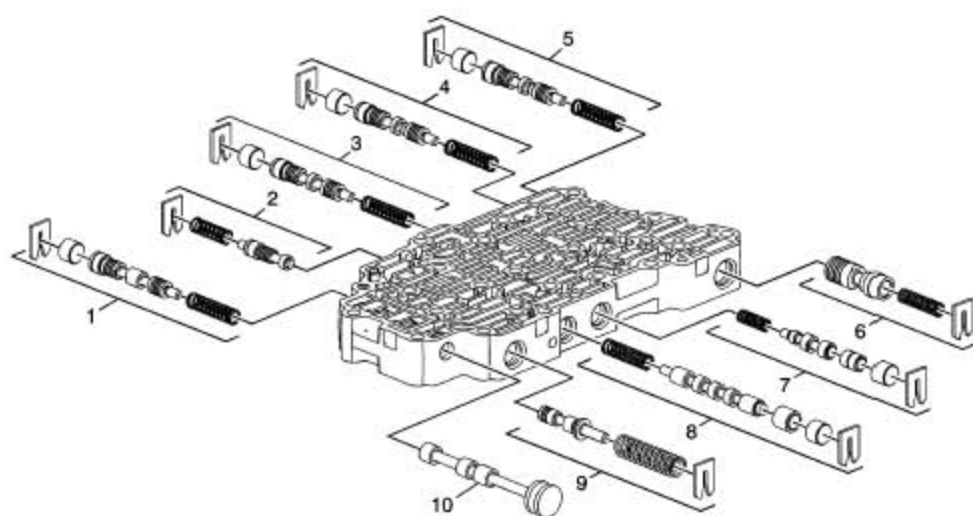
引出编号	部件名称
1	输入轴转速传感器总成密封件
2	输入轴转速传感器总成
3	输入轴转速传感器螺栓M6 x 23 (数量: 1) 告诫:参见“有关紧固件的告诫”。紧固 12 Y (106 英寸磅力)
4	自动变速器输出轴转速传感器总成
5	自动变速器输出轴转速传感器螺栓紧固12 Y (106 英寸磅力)

6.43 控制阀体总成的拆解



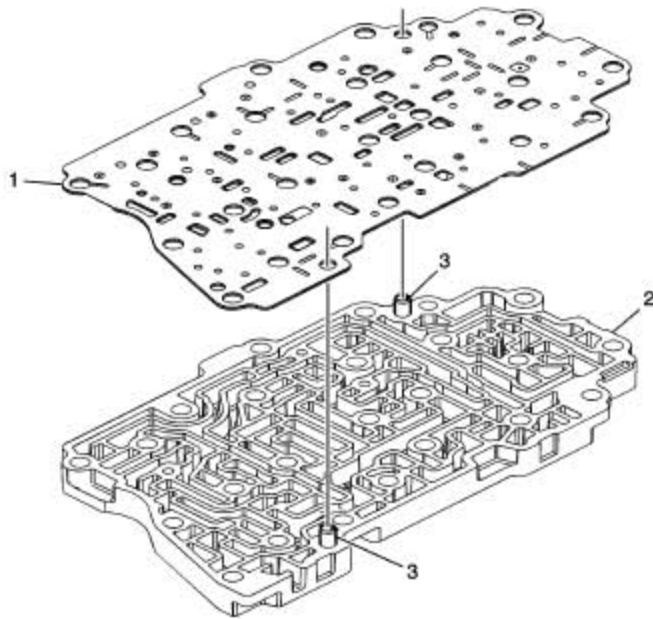
引出编号	部件名称
1	控制电磁阀支架
2	控制阀体螺栓M5 x 40.5 (数量: 1)
3	阀筒状盖板提示:检查筒状盖板螺栓通孔是否损坏或烧损。任何损坏都可能导致泄漏。必要时进行更换。
4	控制阀筒状盖板隔板总成
5	阀体单向球阀 (数量: 6)

6.44 控制阀体的清洁和检查



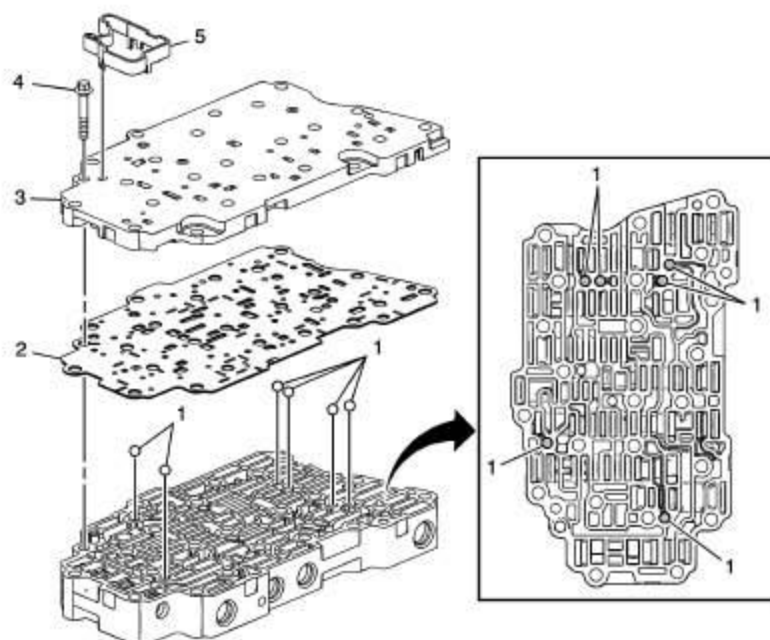
引出编号	部件名称
<p>警告:阀弹簧可被牢固压缩。拆下固定件和螺塞时必须小心。否则可能会导致人身伤害。告诫:清洗变速器部件后, 使其风干。不要使用抹布或纸巾擦干任何变速器部件。抹布上起毛会导致部件故障。告诫:不要再次使用清洗溶剂。之前用过的清洗溶剂有粉末沉淀物, 会损坏部件。预备程序清洁和检查所有阀部件和阀体。控制阀体总成仅作为一个总成进行更换。</p>	
1	一档-倒档和4-5-6 档离合器调节阀组
2	1-2-3-4 档离合器助力阀组
3	1-2-3-4 档离合器调节阀组
4	2-6 档离合器调节阀组
5	3-5 档倒档离合器调节阀组
6	离合器活塞挡板进油调节阀组
7	变矩器离合器调节接合阀组
8	离合器选择阀组
9	执行器进油量限制阀组
10	手动阀

6.45 控制阀筒状盖板的清洁和检查



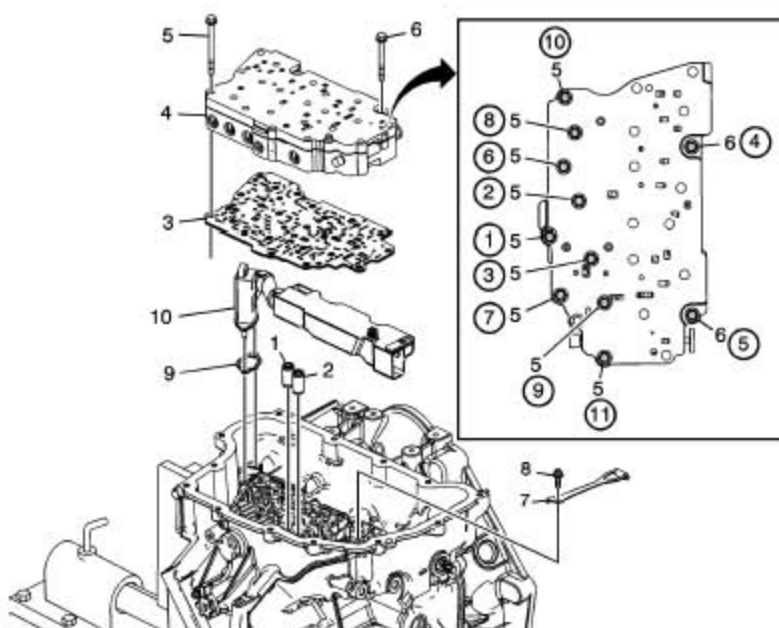
引出编号	部件名称
1	筒状盖板至阀体隔板总成
2	控制阀体总成
3	控制阀体导销

6.46 控制阀体总成的装配



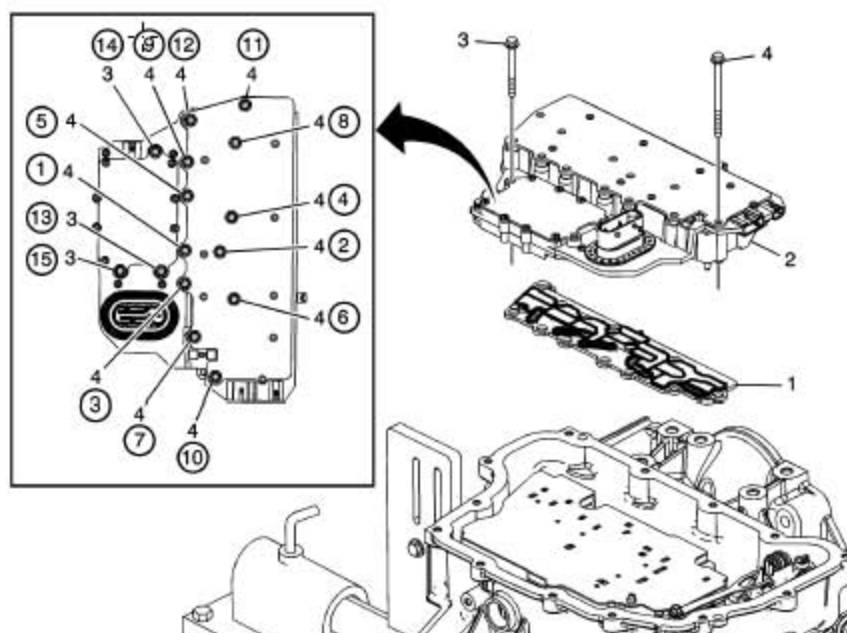
引出编号	部件名称
1	阀体单向球阀（数量：6）
2	控制阀筒状盖板隔板总成
3	阀筒状盖板提示：检查筒状盖板螺栓通孔是否损坏或烧损。任何损坏都可能导致泄漏。必要时进行更换。
4	控制阀体螺栓M5 x 40.5（数量：1）告诫：参见“有关紧固件的告诫”。 紧固
	8 Y（71 英寸磅力）
5	控制电磁阀支架

6.47 控制电磁阀总成的安装



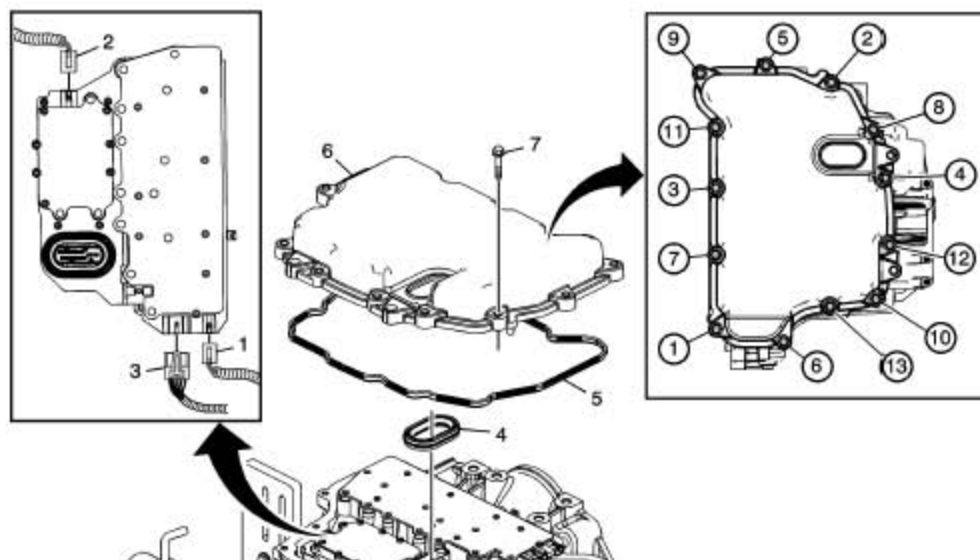
引出编号	部件名称
1	低速档和倒档离合器油道密封件
2	1-2-3-4 档离合器油道密封件
3	控制阀体隔板总成
4	控制阀体总成
5	控制阀体螺栓M6 x 60 (数量: 9) 告诫:参见“有关紧固件的告诫”。紧固
6	12 Y (106 英寸磅力) 控制阀体螺栓M6 x 53 (数量: 2) 紧固12 Y (106 英寸磅力)
7	手动换档轴止动杆弹簧总成
8	手动轴止动弹簧螺栓M6 x 16 (数量: 1) 紧固12 Y (106 英寸磅力)
9	油位控制阀衬垫
10	油位控制阀

6.48 控制电磁阀和变速器控制模块总成的安装



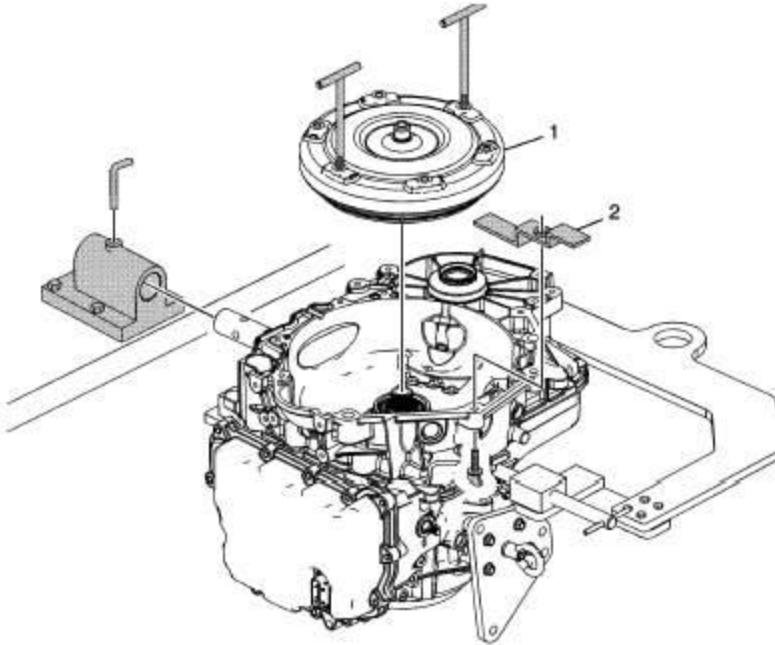
引出编号	部件名称
1	控制电磁阀总成过滤板 告诫:拆卸或安装过滤板总成时要小心。破裂或缺失的固定凸舌不能完全将过滤板固定至控制电磁阀总成, 会导致损坏或污染。提示:安装新的过滤板以防止油液从油封处泄漏。
2	控制电磁阀(带阀体和变速器控制模块)总成
3	控制阀体螺栓M5 x 40.5(数量:3)告诫:参见“有关紧固件的告诫”。紧固 8 Y(71 英寸磅力)
4	控制阀体螺栓M6 x 97(数量:12)紧固12 Y(106 英寸磅力)

6.49 控制阀体盖的安装



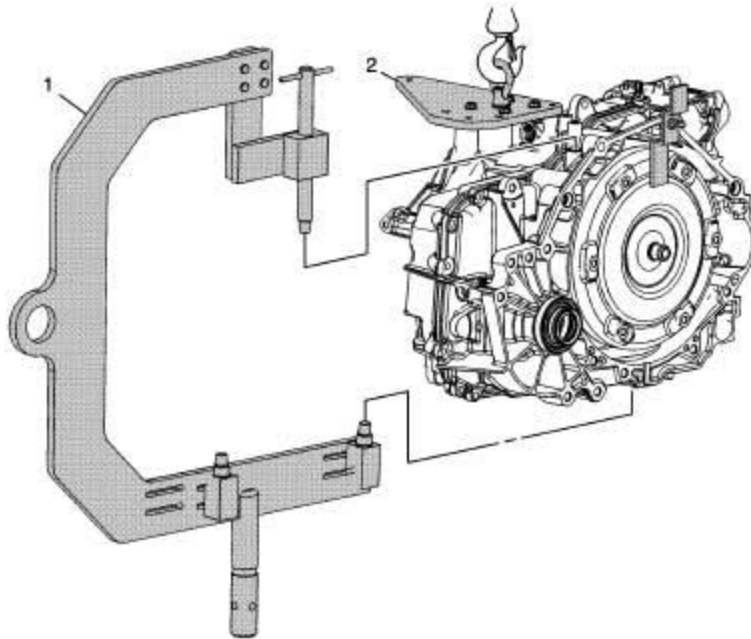
引出编号	部件名称
1	输入轴转速传感器连接器
2	输出轴转速传感器连接器
3	换档位置开关连接器
4	控制阀体盖线束连接器孔密封件提示:不要重复使用阀体盖线束连接器孔密封件。
5	控制阀体盖衬垫提示:不要重复使用阀体盖衬垫。
6	控制阀体盖
7	控制阀体盖螺栓M6 x 30 (数量: 13)告诫:参见“有关紧固件的告诫”。紧固12 Y (106 英寸磅力)

6.50 变矩器的安装



引出编号	部件名称
1	变矩器总成
	提示:不垂直降下变矩器可能损坏变矩器离合器总成内变矩器离合器密封件的唇部。
	专用工具
2	DT-46409 变矩器提升把手关于当地同等专用工具, 参见“专用工具”。
	DT-21366 变矩器固定带警告:必须使用固定装置(如装运托架)将变矩器固定至变矩器壳体。不使用固定装置, 变矩器可能向前滑动, 与油泵脱离, 或可能完全从变速器中滑出, 而造成人身伤害和/或财产损失。

6.51 提升板和夹具的拆卸



引出编号	部件名称
1	DT-46625 变速器夹具
	关于当地同等工具，参见“专用工具”。
	提示：举升变速器以便拆下夹具。
2	DT-47811-S1 变矩器提升把手
	关于当地同等专用工具，参见“专用工具”。
	提示：将变速器总成下降至变速器千斤顶上，以便拆下提升板。