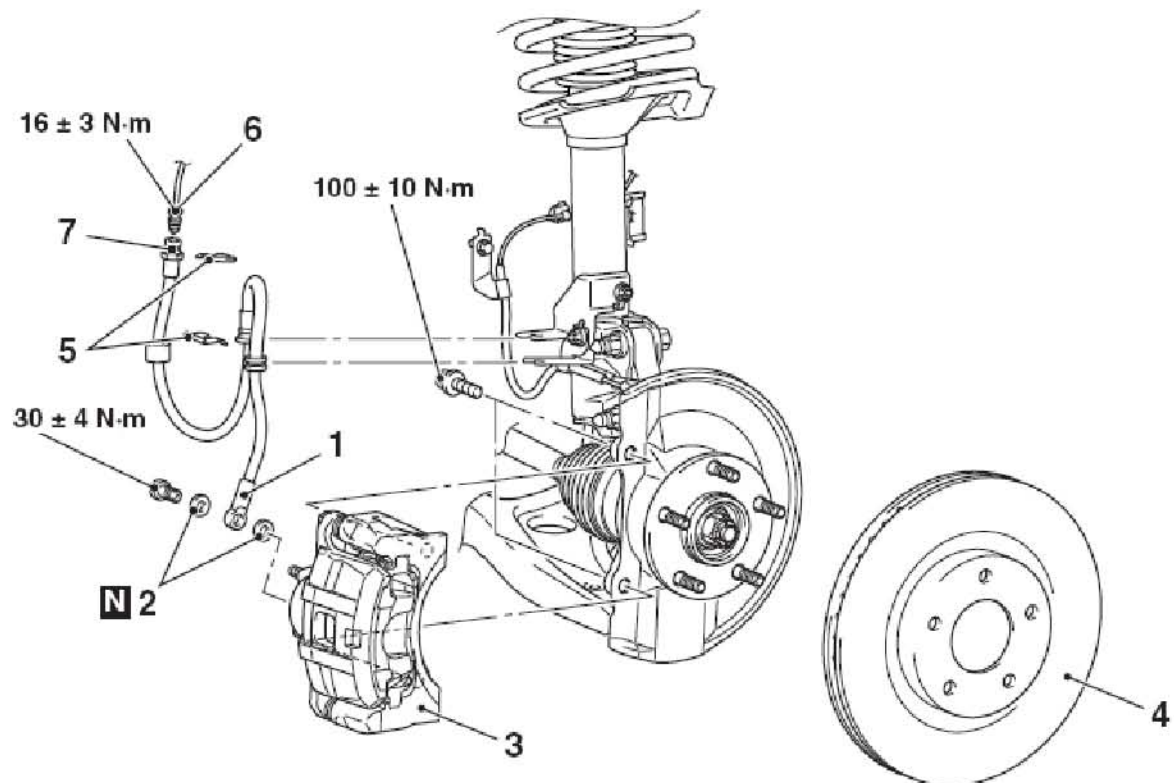


5. 前盘式制动器总成

5.1 拆卸和安装

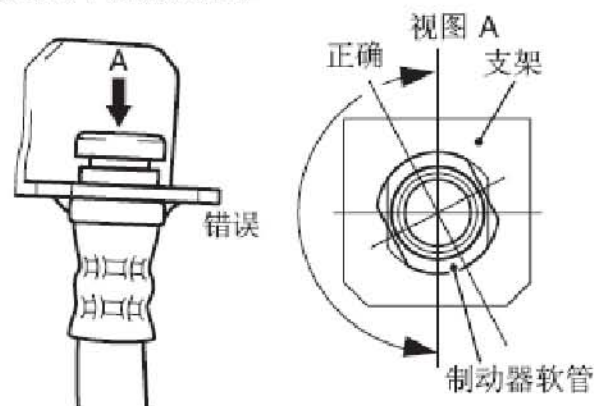


- | | | |
|------------------|-------|------------|
| 1. 制动软管（制动钳侧）的连接 | 2. 垫圈 | 3. 前制动钳总成 |
| 4. 前制动盘 | 5. 卡夹 | 6. 制动管路的连接 |
| 7. 制动软管 | | |

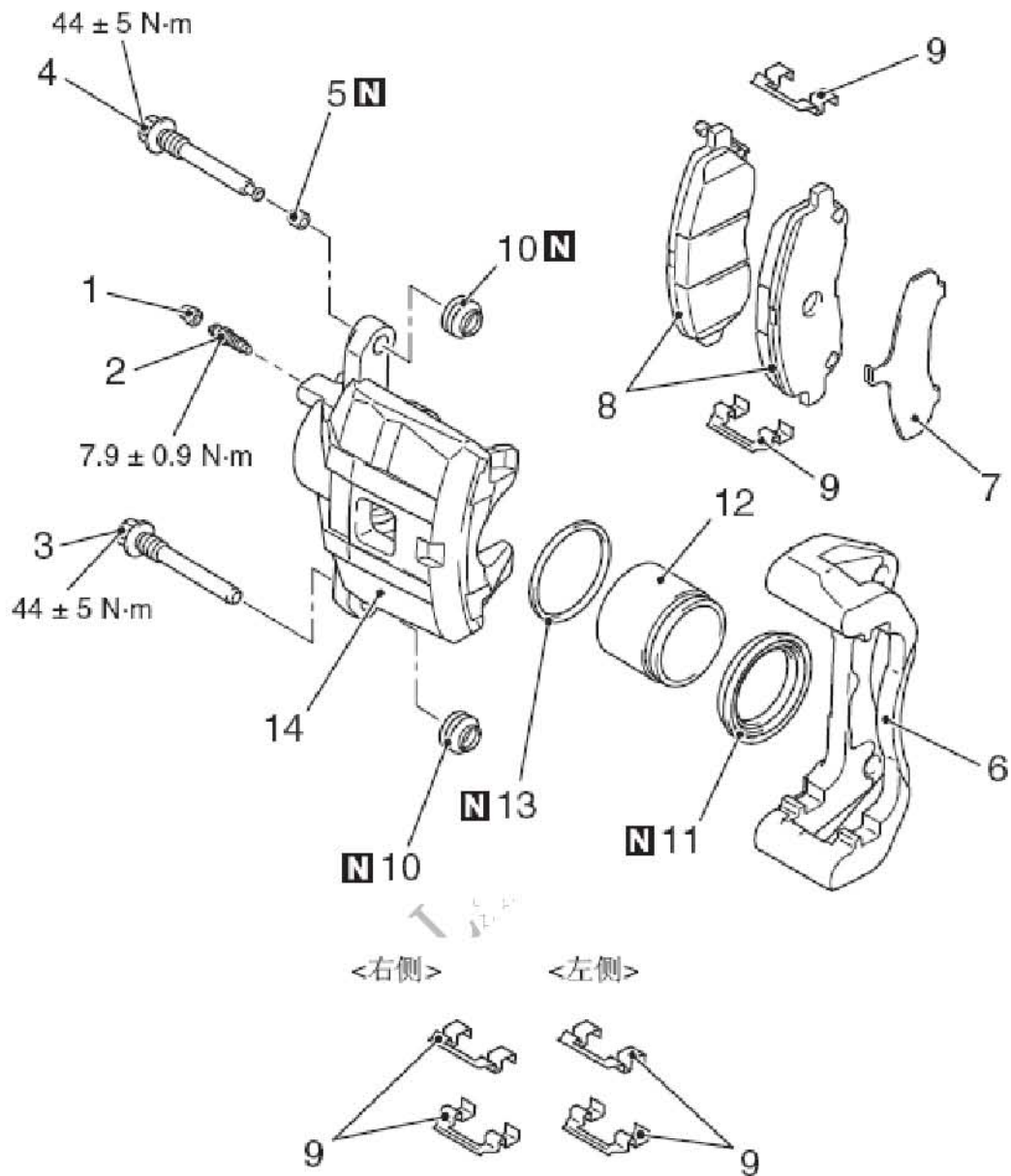
5.1.1 安装辅助要点

制动软管的安装

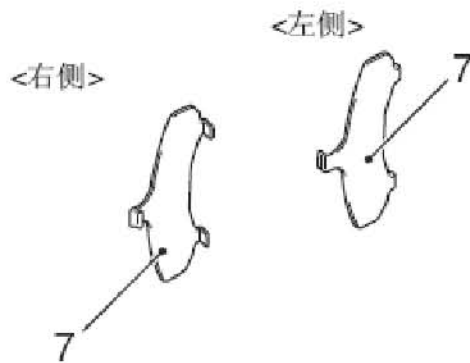
- 1). 使制动软管穿过车身侧支架上的孔。
- 2). 将制动软管安装到制动钳上。
- 3). 将制动软管安装到两个固定点处。
- 4). 如图所示，将制动软管转向制动软管与车身侧支架之间的较小扭转侧，然后用卡夹将其固定到车身侧支架上。



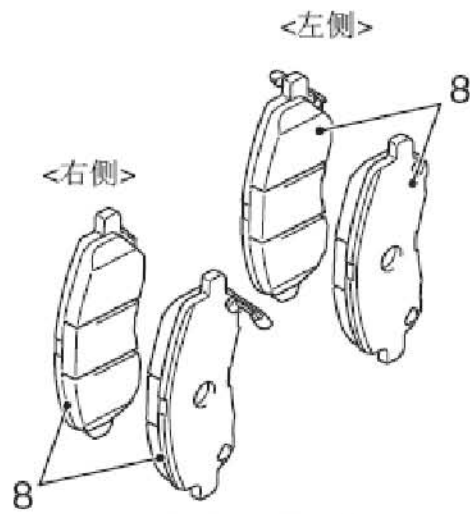
5.2 分解与重新组装(装配 15 英寸前盘式制动器的车辆)



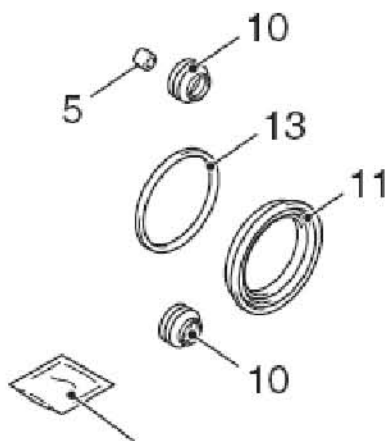
前制动器卡夹套件



前制动器垫片套件

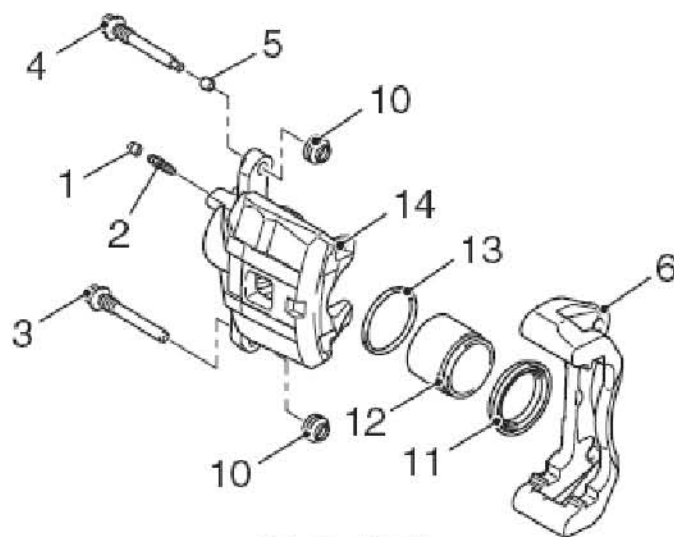


前制动衬块套件



维修组件润滑脂

前制动钳密封件套件



前制动钳套件

- | | | |
|-----------|-----------|----------|
| 1. 放气螺钉盖 | 2. 放气螺钉 | 3. 导销 |
| 4. 锁销 | 5. 衬套 | 6. 制动钳支架 |
| 7. 垫片 | 8. 制动衬块总成 | 9. 卡夹 |
| 10. 销护套 | 11. 活塞护套 | 12. 活塞 |
| 13. 活塞密封圈 | 14. 制动钳体 | |

注意:

- 出厂时, 只有左侧制动器的制动盘内侧安装了带磨损指示器的制动衬块总成。
- 至于辅助摩擦衬块套件, 右侧和左侧制动盘内侧都安装了带磨损指示器的制动衬块。
- 将制动衬块总成 (带磨损指示器) 安装到制动盘内侧, 确保磨损指示器位于顶部。

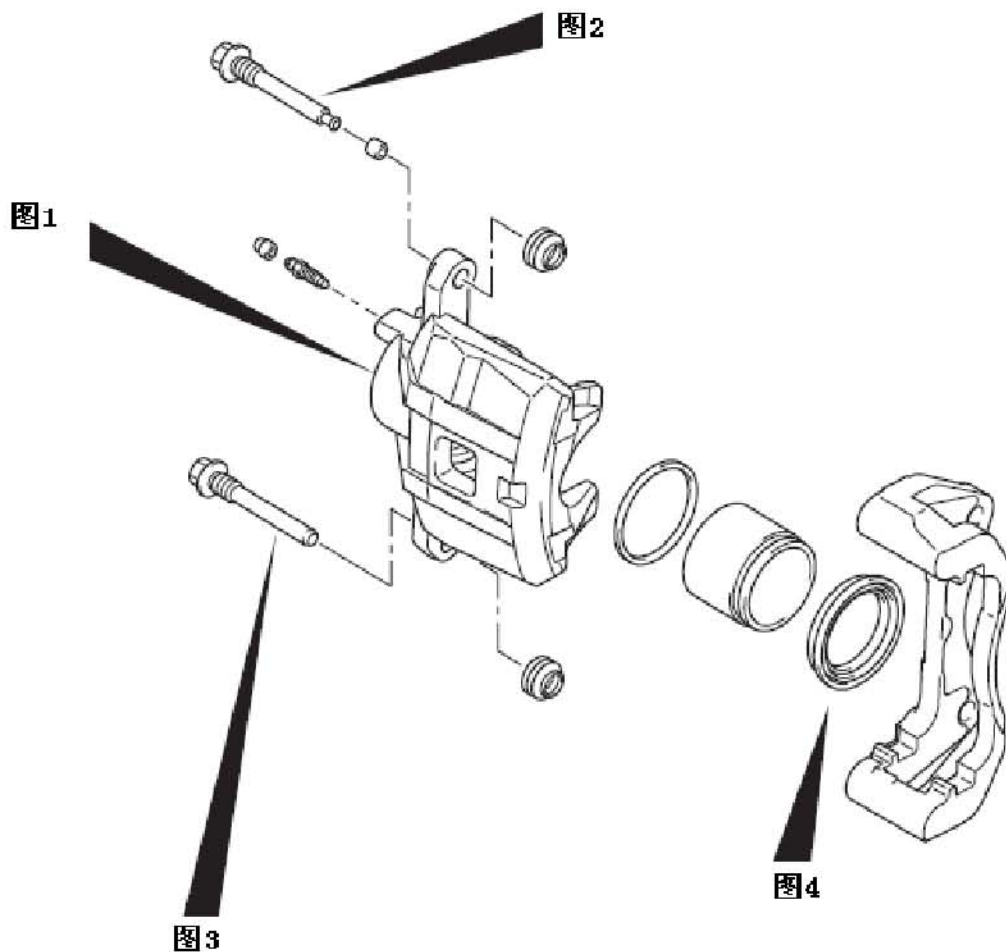
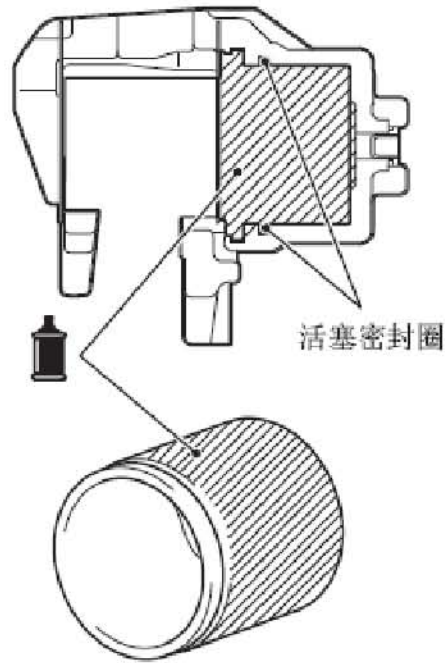


图1



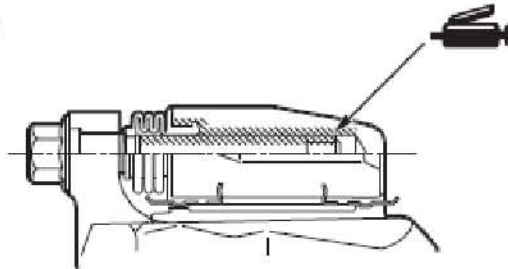
注意

制动钳密封件套件内的活塞密封圈上涂有专用润滑脂。

不要将这些润滑脂擦去。

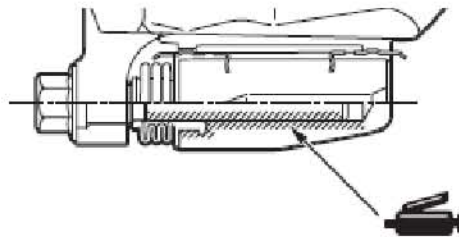
制动液：DOT3 或 DOT4

图2



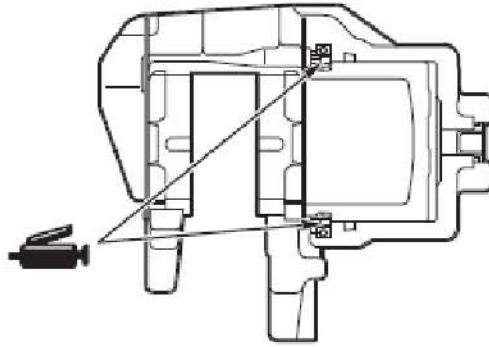
润滑脂：维修组件润滑脂（颜色：半透明红色）、Niglube RX-2 或等效品

图3



润滑脂：维修组件润滑脂（颜色：半透明红色）、Niglube RX-2 或等效品

图4

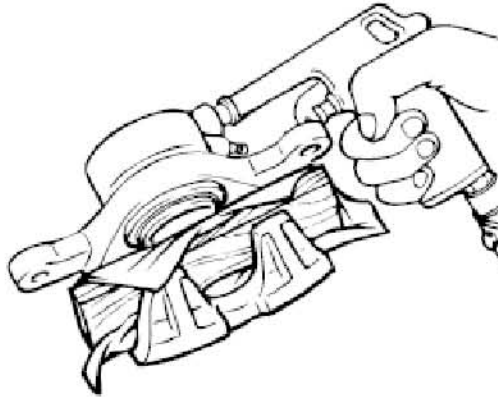


润滑脂：维修组件润滑脂（颜色：半透明红色）、Niglube RX-2 或等效品

5.2.1 分解辅助要点

1). 活塞/ 活塞护套的拆卸

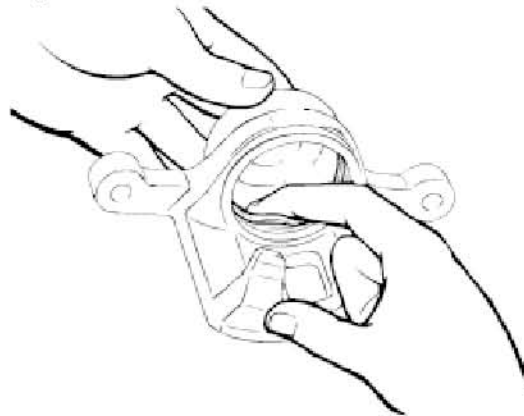
注意：逐渐吹入空气，以拆下活塞。如果突然施加空气所产生的作用力，则活塞会弹出。



用布或类似材料盖住制动钳体外侧。通过制动软管安装区域吹入压缩空气，以拆下活塞和活塞套。

2). 活塞密封圈的拆卸

注意：不要使用平头螺丝起子拆卸活塞密封圈。这可能会损坏气缸内侧。

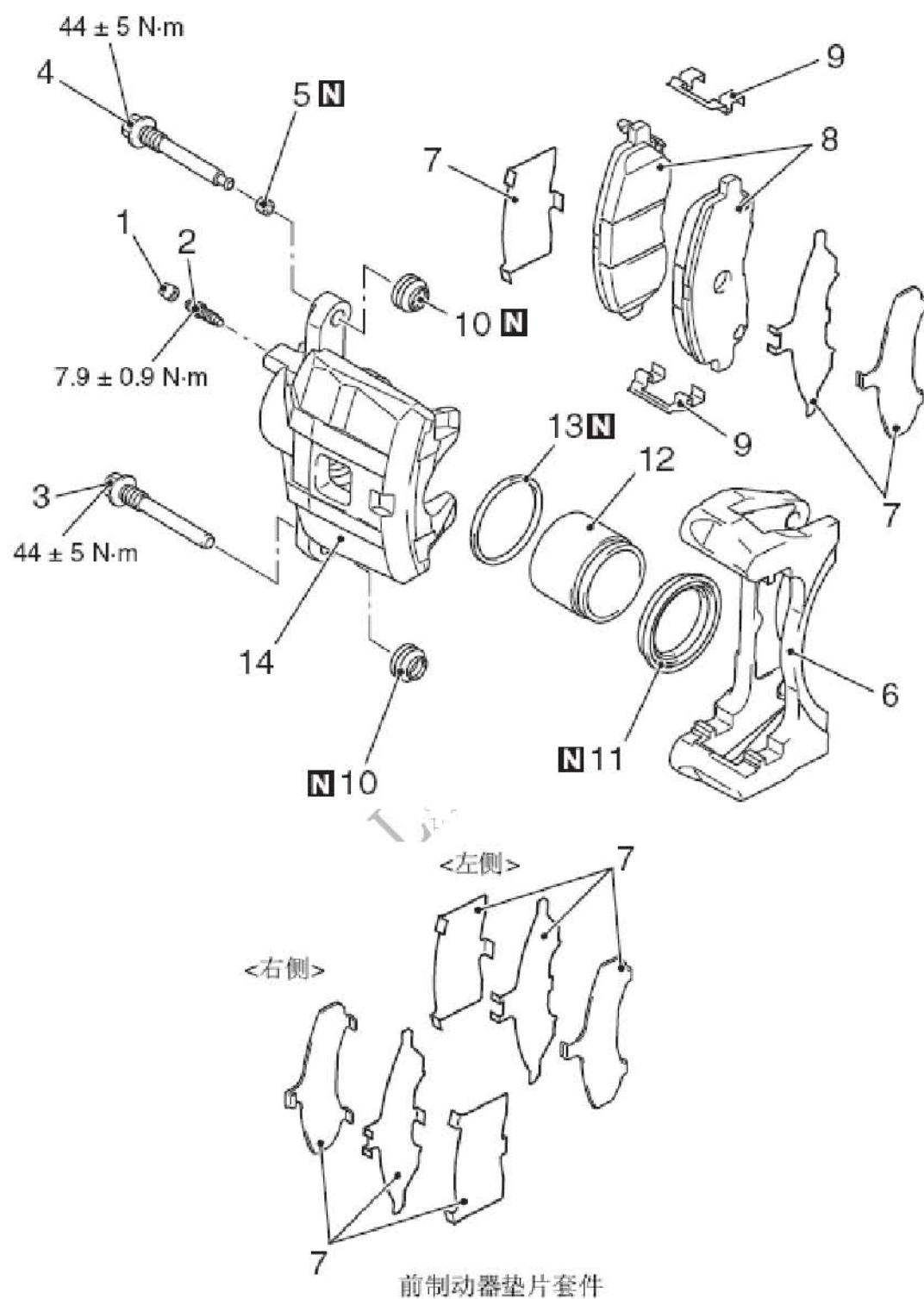


A). 用指尖拆下活塞密封圈。

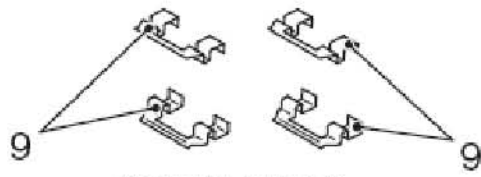
B). 用酒精或规定制动液清洁活塞表面和气缸内表面。

制动液：DOT3 或 DOT4

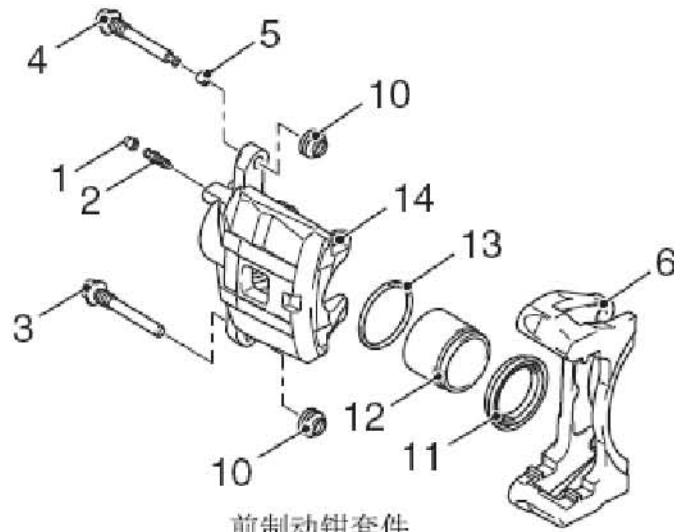
5.3 分解与重新组装(装配 16 英寸前盘式制动器的车辆)



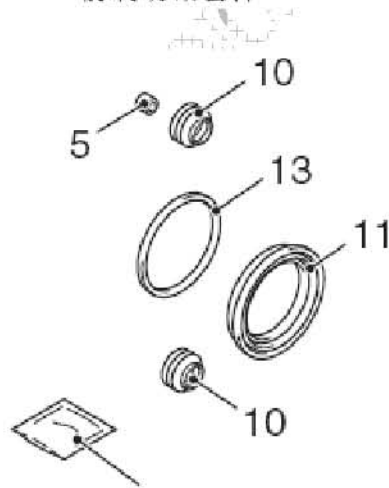
<右侧> <左侧>



前制动器卡夹套件

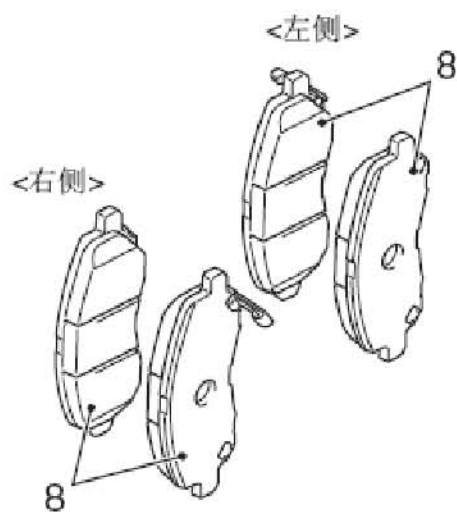


前制动钳套件



维修组件润滑脂

前制动钳密封件套件



前制动衬块套件

- | | | |
|-----------|-----------|----------|
| 1. 放气螺钉盖 | 2. 放气螺钉 | 3. 导销 |
| 4. 锁销 | 5. 衬套 | 6. 制动钳支架 |
| 7. 垫片 | 8. 制动衬块总成 | 9. 卡夹 |
| 10. 销护套 | 11. 活塞护套 | 12. 活塞 |
| 13. 活塞密封圈 | 14. 制动钳体 | |

注意:

- 出厂时, 只有左侧制动器的制动盘内侧安装了带磨损指示器的制动衬块总成。
- 至于辅助摩擦衬块套件, 右侧和左侧制动盘内侧都安装了带磨损指示器的制动衬块。
- 将制动衬块总成(带磨损指示器)安装到制动盘内侧, 确保磨损指示器位于顶部。

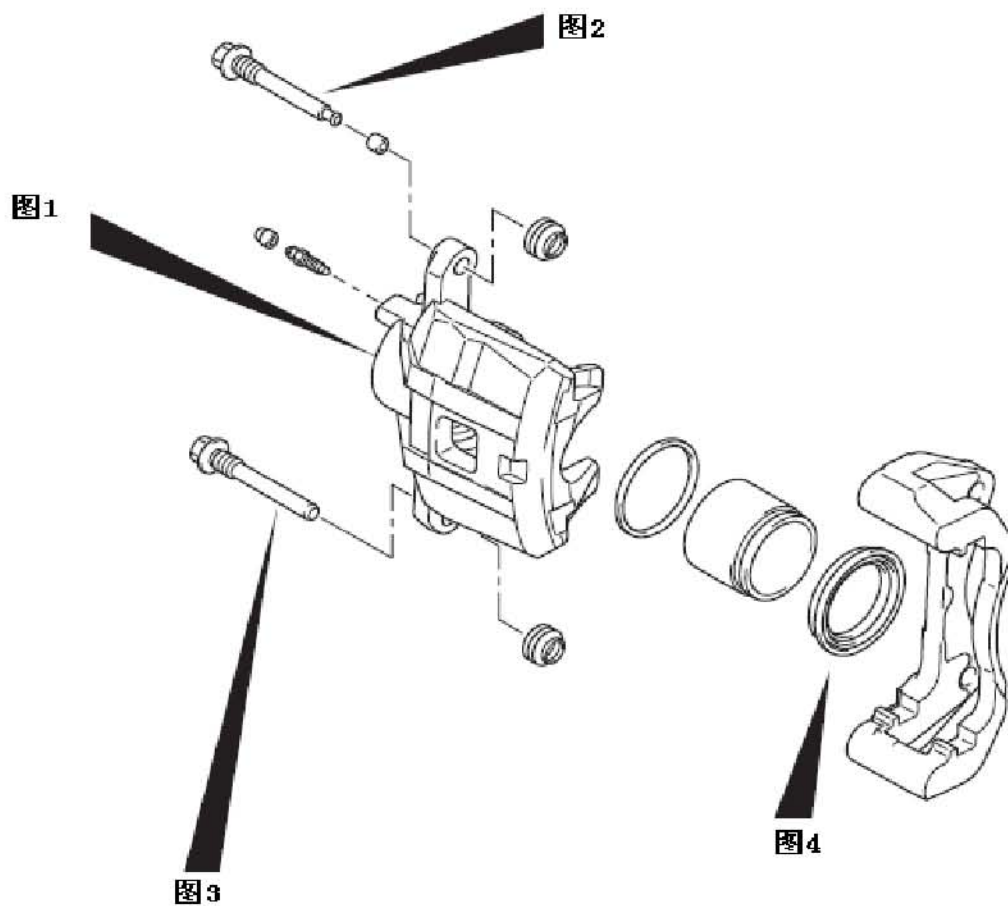
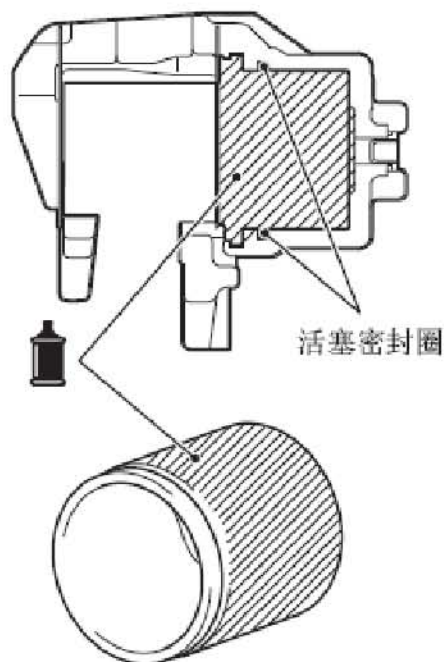


图1



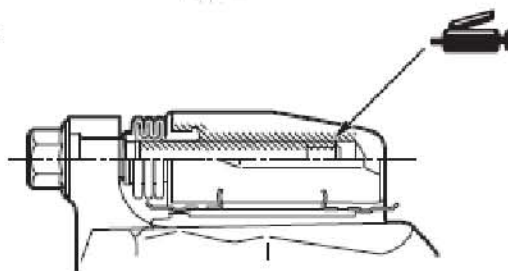
注意

制动钳密封件套件内的活塞密封圈上涂有专用润滑脂。

不要将这些润滑脂擦去。

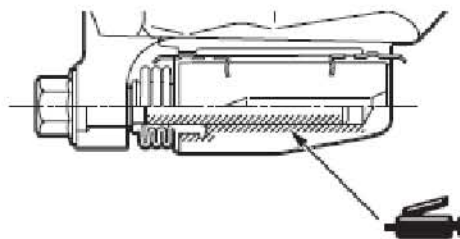
制动液：DOT3 或 DOT4

图2



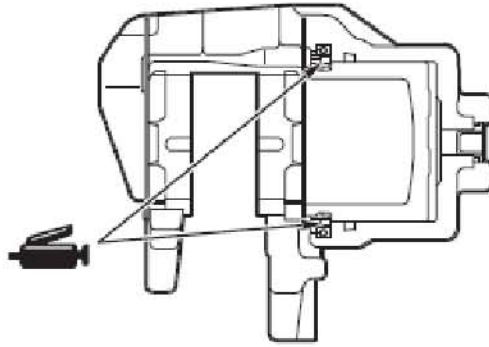
润滑脂：维修组件润滑脂（颜色：半透明红色）、Niglube RX-2 或等效品

图3



润滑脂：维修组件润滑脂（颜色：半透明红色）、Niglube RX-2 或等效品

图4

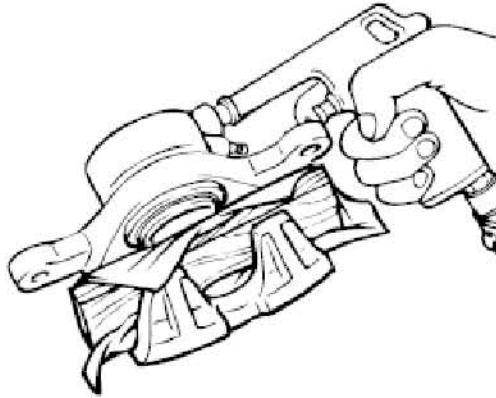


润滑脂：维修组件润滑脂（颜色：半透明红色）、Niglube RX-2 或等效品

5.3.1 分解辅助要点

1). 活塞/ 活塞护套的拆卸

注意：逐渐吹入空气，以拆下活塞。如果突然施加空气所产生的作用力，则活塞会弹出。



用布或类似材料盖住制动钳体外侧。通过制动软管安装区域吹入压缩空气，以拆下活塞和活塞套。

2). 活塞密封圈的拆卸

注意：不要使用平头螺丝起子拆卸活塞密封圈。这可能会损坏气缸内侧。



A). 用指尖拆下活塞密封圈。

B). 用酒精或规定制动液清洁活塞表面和气缸内表面。

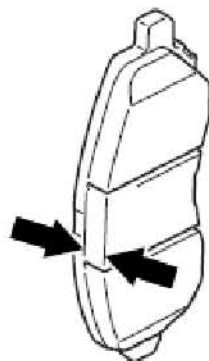
制动液：DOT3 或 DOT4

5.4 检查

1). 制动衬块磨损的检查

注意:

- 更换时，将两个制动衬块总成（右侧和左侧）成套更换。
- 如果右侧和左侧制动衬块之间的厚度差过大，则检查制动钳的滑动区域。



在磨损最严重的区域测量制动衬块厚度。如果制动衬块厚度小于限值，则更换制动衬块。

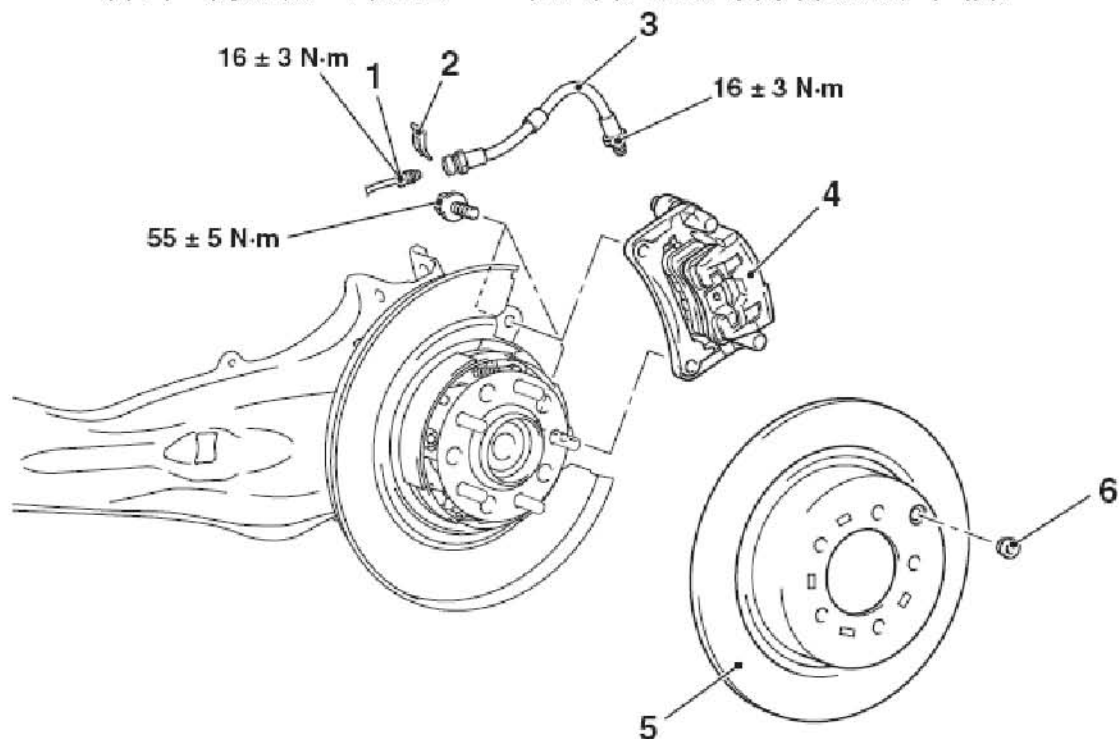
标准值：10.0 mm

限值：2.0 mm

LAUNCH

6. 后盘式制动器总成

6.1 拆卸与安装 <装配 14 英寸后盘式制动器的车辆>



- | | | |
|-------------------|---------|---------|
| 1. 制动器管（制动软管侧）的连接 | 2. 卡夹 | 3. 制动软管 |
| 4. 后制动钳总成 | 5. 后制动盘 | 6. 塞子 |

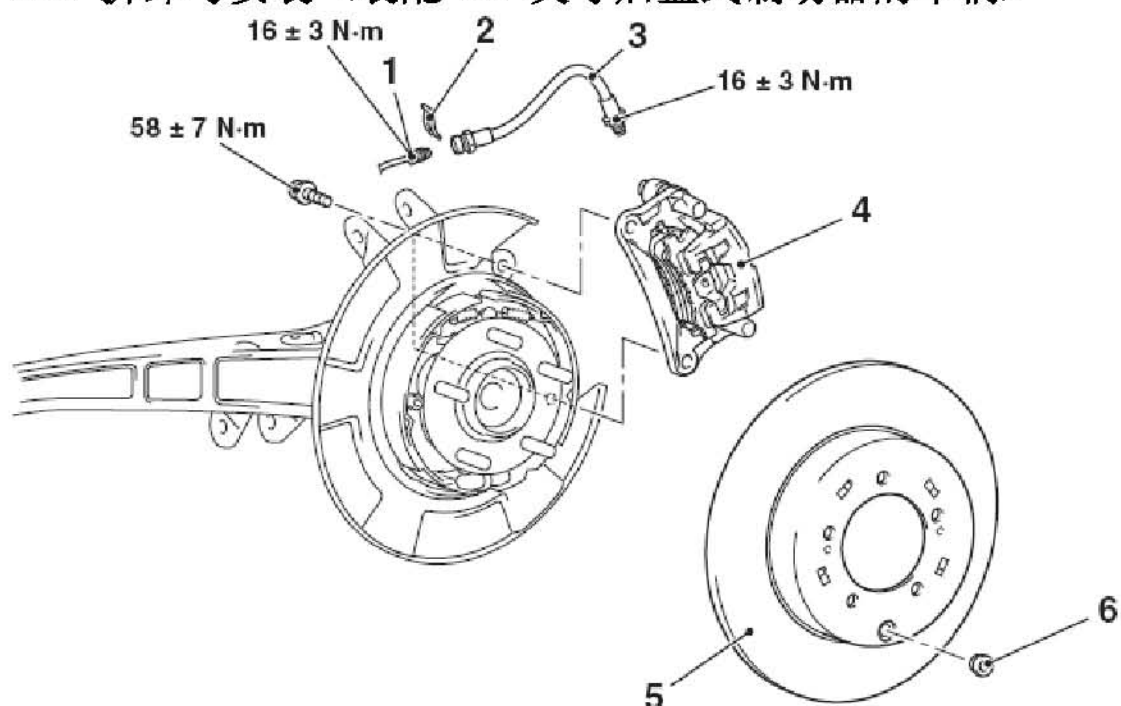
1). 拆卸前操作

- A). 排放制动液

2). 安装后操作

- A). 重新加注制动液和放气。
 B). 检查 / 修正制动盘偏摆量。
 C). 驻车制动器制动衬片的落座程序。

6.2 拆卸与安装 <装配 16 英寸后盘式制动器的车辆>



- | | | |
|-------------------|---------|---------|
| 1. 制动器管（制动软管侧）的连接 | 2. 卡夹 | 3. 制动软管 |
| 4. 后制动钳总成 | 5. 后制动盘 | 6. 塞子 |

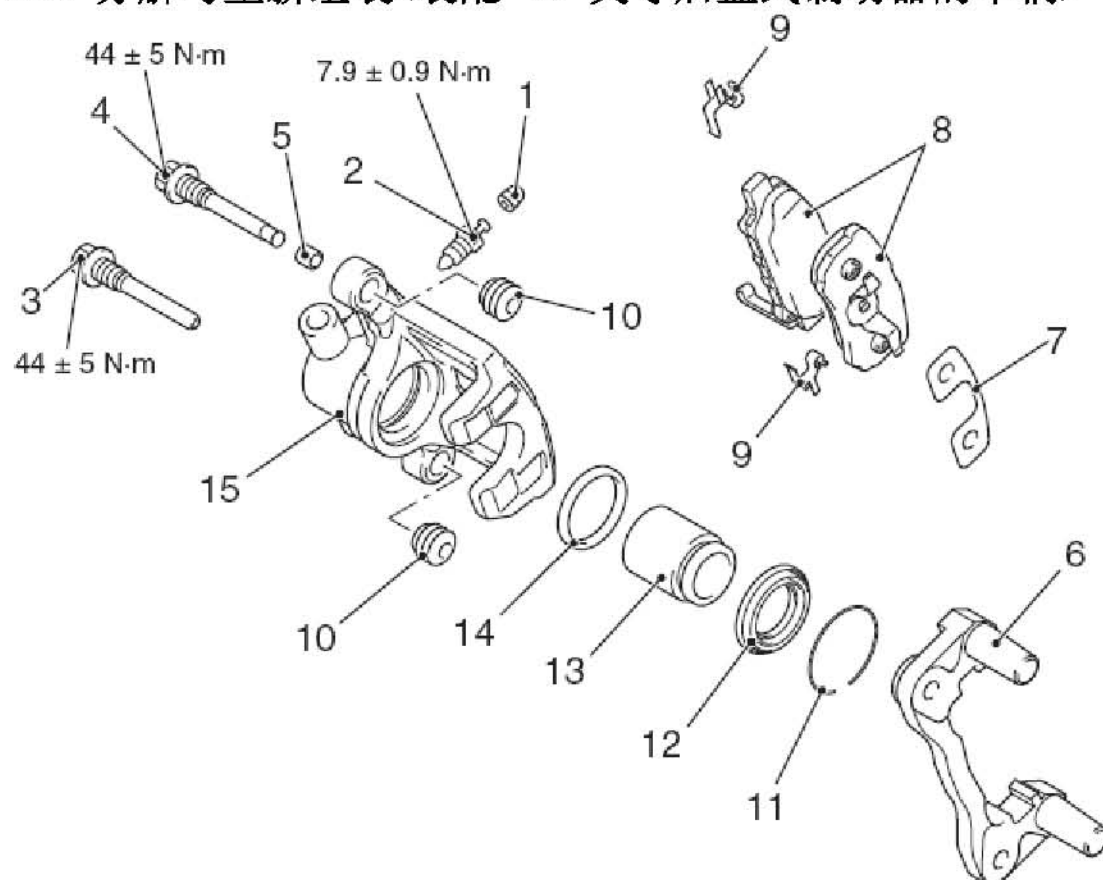
1). 拆卸前操作

- A). 排放制动液

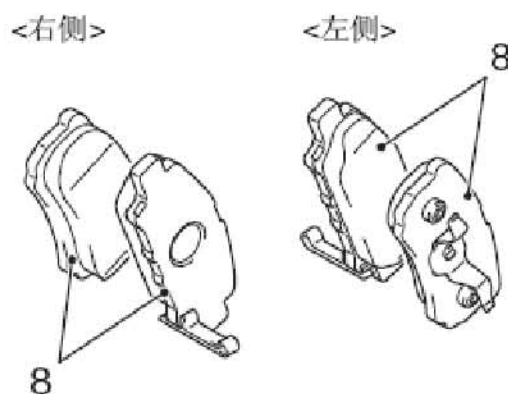
2). 安装后操作

- A). 重新加注制动液和放气。
 B). 检查 / 修正制动盘偏摆量。
 C). 驻车制动器制动衬片的落座程序。

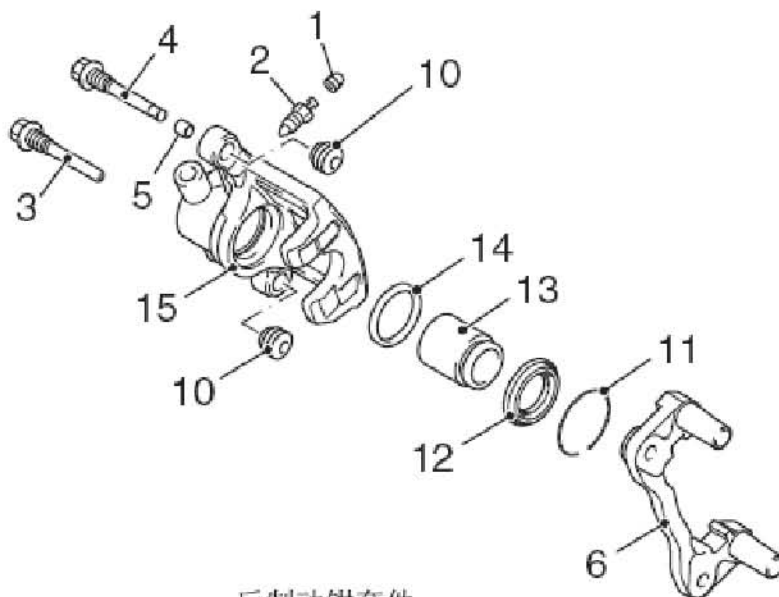
6.3 分解与重新组装<装配 14 英寸后盘式制动器的车辆>



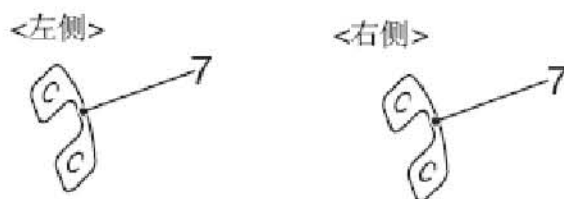
后制动器卡夹套件



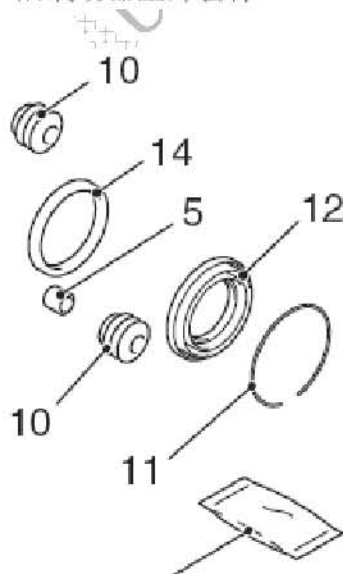
后制动衬块套件



后制动钳套件



后制动器垫片套件



维修组件润滑脂

后制动钳密封件套件

- | | | | |
|----------|-----------|----------|-----------|
| 1. 放气螺钉盖 | 2. 放气螺钉 | 3. 导销 | 4. 锁销 |
| 5. 衬套 | 6. 制动钳支架 | 7. 垫片 | 8. 制动衬块总成 |
| 9. 卡夹 | 10. 销护套 | 11. 护套环 | 12. 活塞护套 |
| 13. 活塞 | 14. 活塞密封圈 | 15. 制动钳体 | |

注意:

- 出厂时, 只有左侧制动器的制动盘内侧安装了带磨损指示器的制动衬块总成。
- 至于辅助摩擦衬块套件, 右侧和左侧制动盘内侧都安装了带磨损指示器的制动衬块。
- 将制动衬块总成(带磨损指示器) 安装到制动盘内侧, 确保磨损指示器位于顶部。

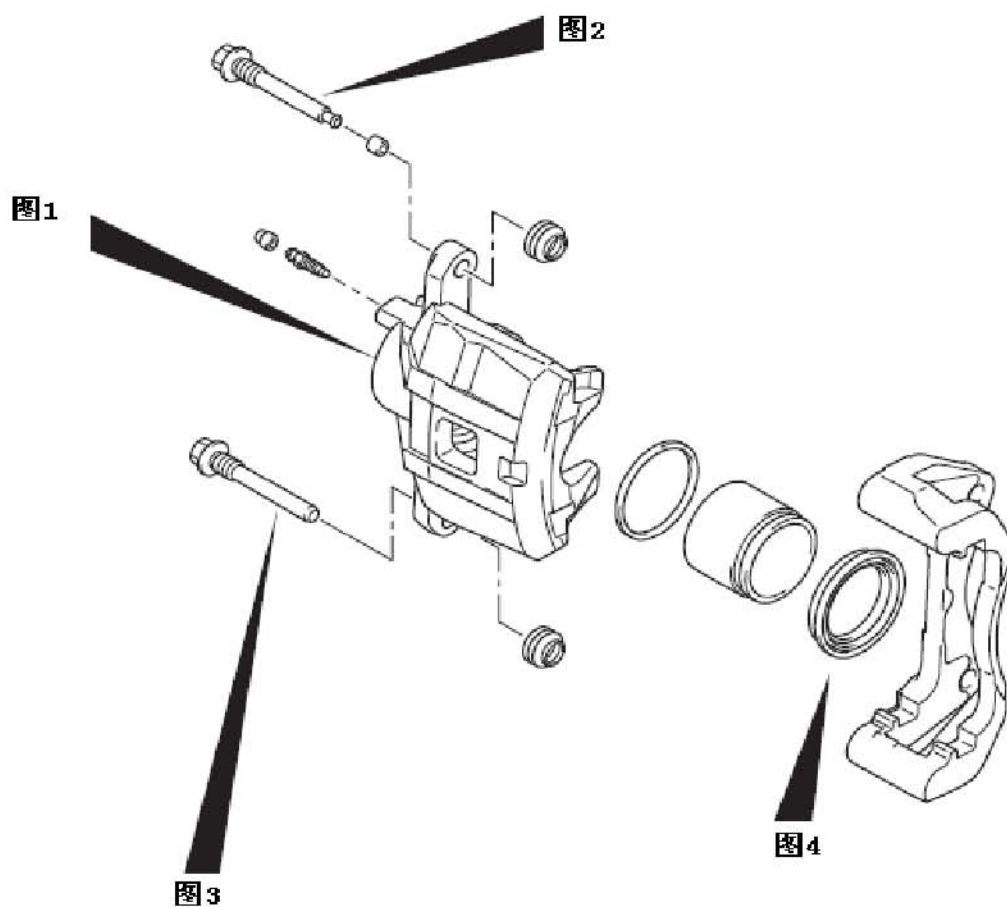
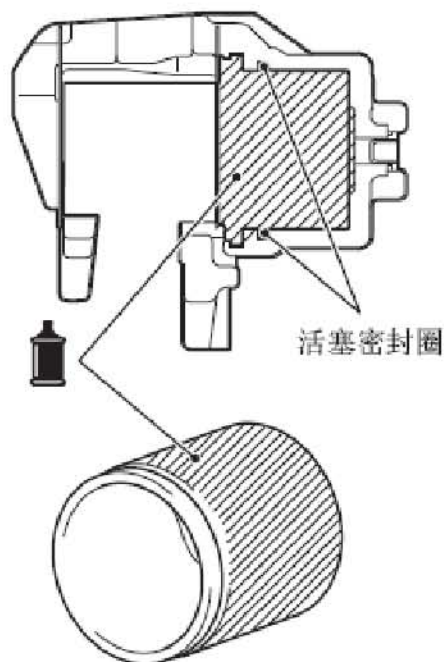


图1



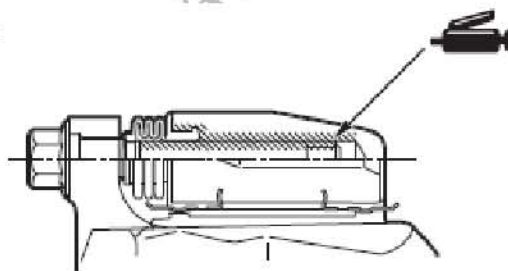
注意

制动钳密封件套件内的活塞密封圈上涂有专用润滑脂。

不要将这些润滑脂擦去。

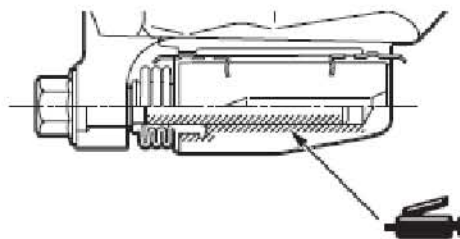
制动液：DOT3 或 DOT4

图2



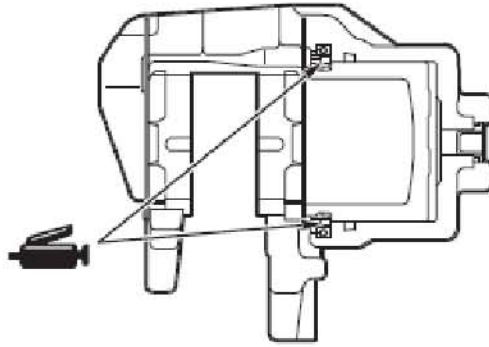
润滑脂：维修组件润滑脂（颜色：半透明红色）、Niglube RX-2 或等效品

图3



润滑脂：维修组件润滑脂（颜色：半透明红色）、Niglube RX-2 或等效品

图4

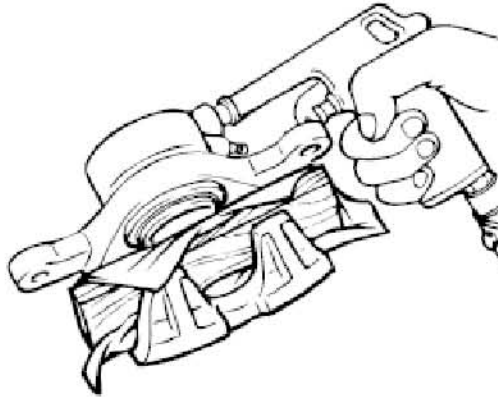


润滑脂：维修组件润滑脂（颜色：半透明红色）、Niglube RX-2 或等效品

5.3.1 分解辅助要点

1). 活塞/ 活塞护套的拆卸

注意：逐渐吹入空气，以拆下活塞。如果突然施加空气所产生的作用力，则活塞会弹出。



用布或类似材料盖住制动钳体外侧。通过制动软管安装区域吹入压缩空气，以拆下活塞和活塞套。

2). 活塞密封圈的拆卸

注意：不要使用平头螺丝起子拆卸活塞密封圈。这可能会损坏气缸内侧。

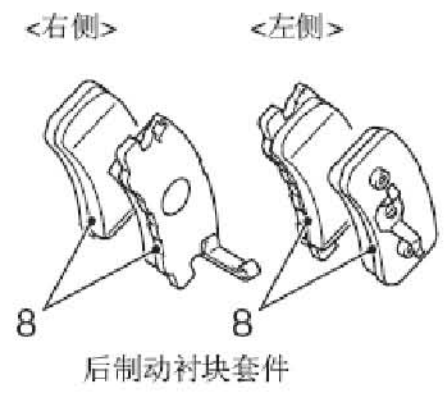
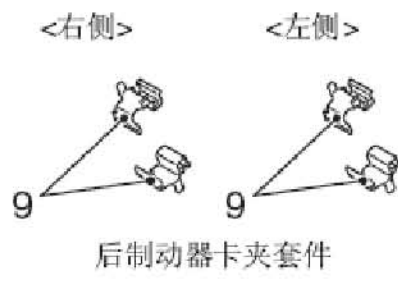
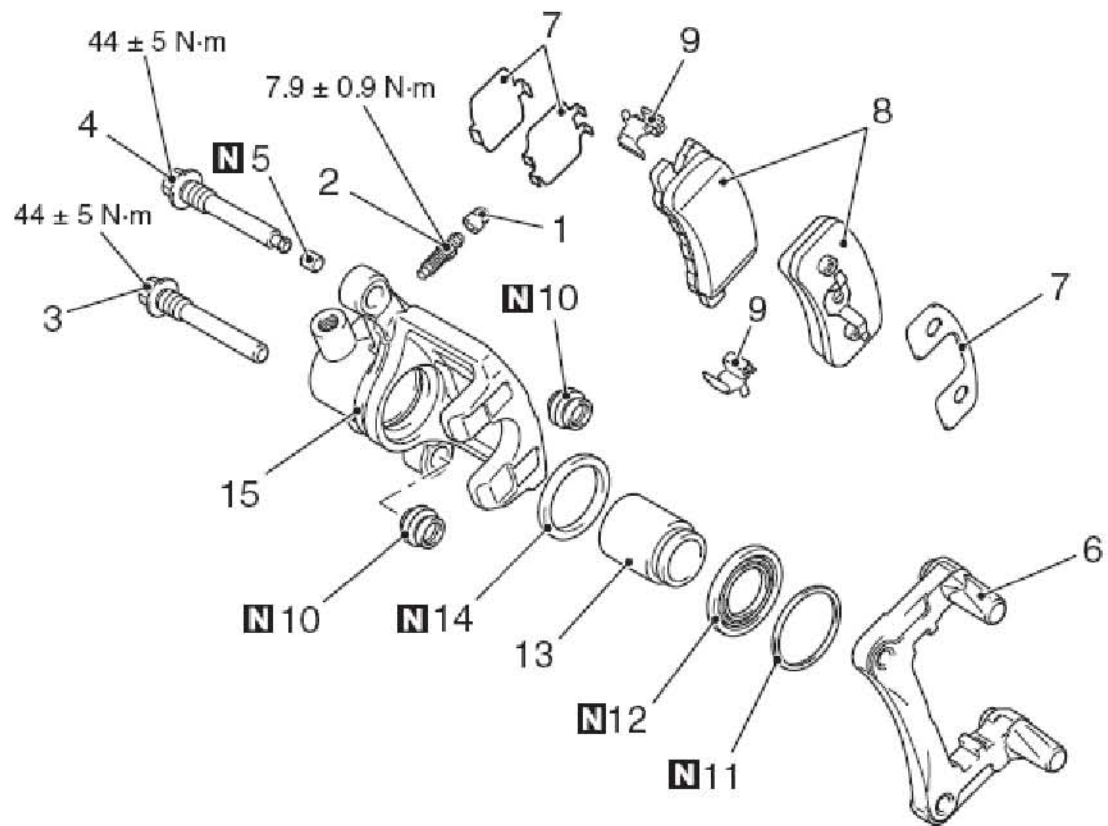


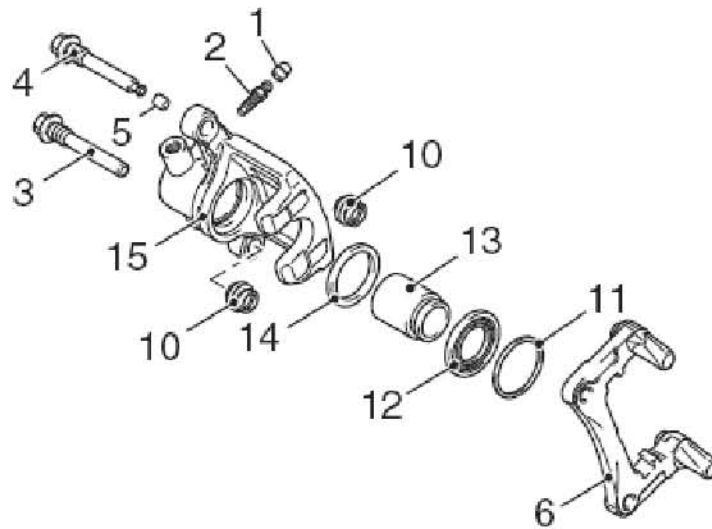
A). 用指尖拆下活塞密封圈。

B). 用酒精或规定制动液清洁活塞表面和气缸内表面。

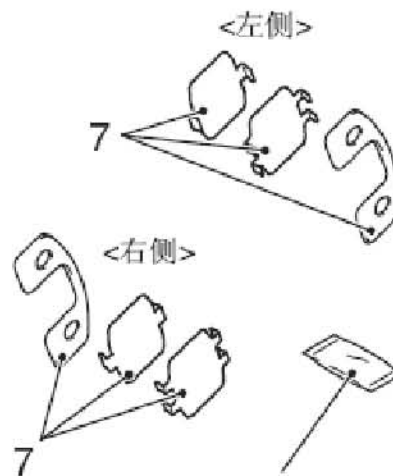
制动液：DOT3 或 DOT4

6.4 分解与重新组装<装配 16 英寸后盘式制动器的车辆>



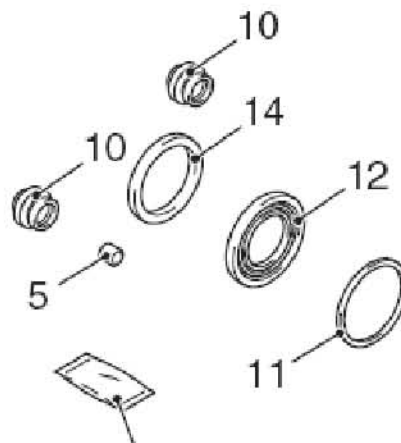


后制动钳套件



维修组件润滑脂

后制动器垫片套件



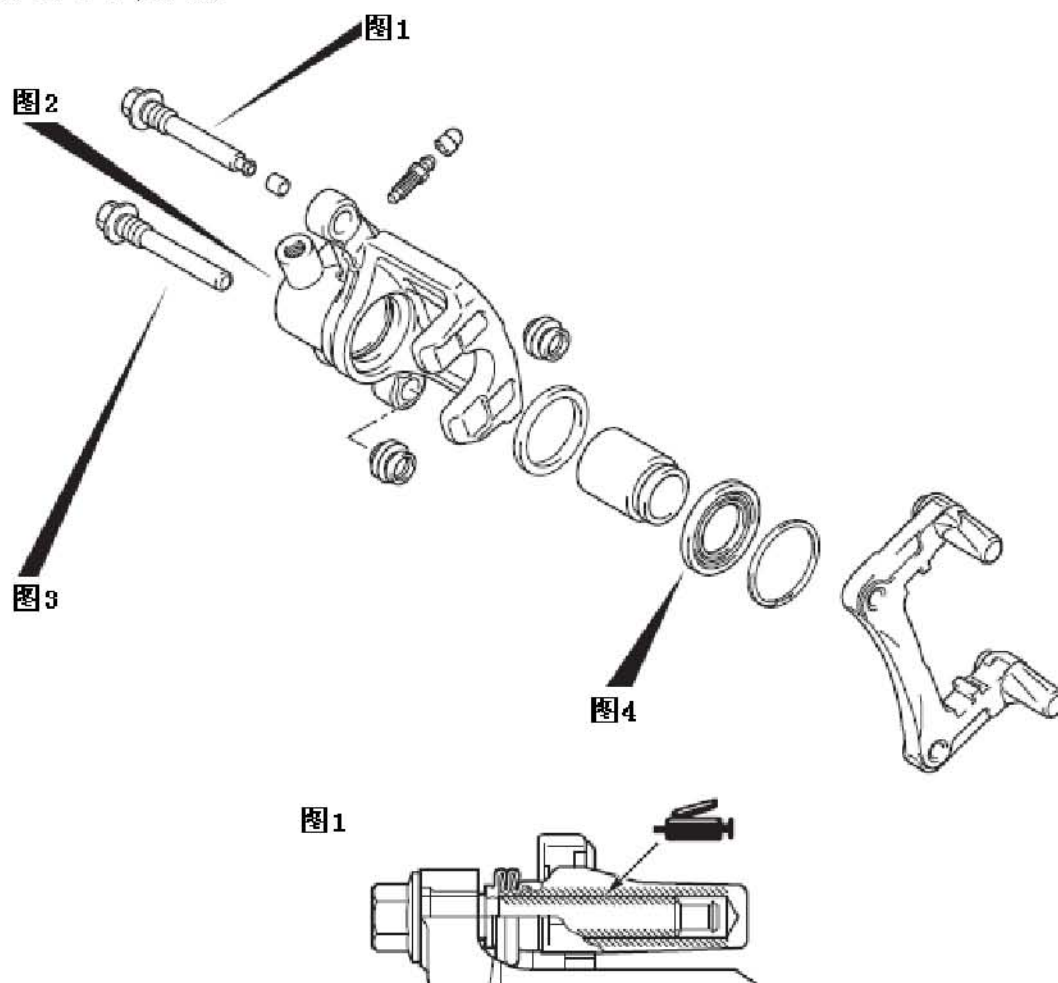
维修组件润滑脂

后制动钳密封组件

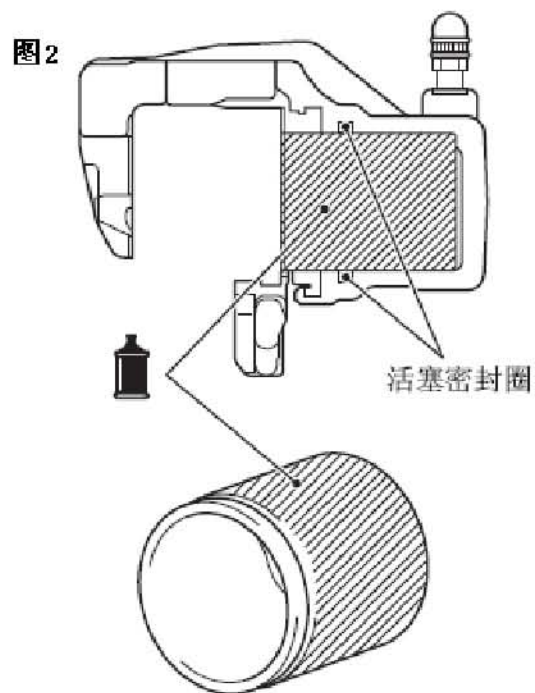
- | | | | |
|----------|-----------|----------|-----------|
| 1. 放气螺钉盖 | 2. 放气螺钉 | 3. 导销 | 4. 锁销 |
| 5. 衬套 | 6. 制动钳支架 | 7. 垫片 | 8. 制动衬块总成 |
| 9. 卡夹 | 10. 销护套 | 11. 护套环 | 12. 活塞护套 |
| 13. 活塞 | 14. 活塞密封圈 | 15. 制动钳体 | |

注意:

- 出厂时，只有左侧制动器的制动盘内侧安装了带磨损指示器的制动衬块总成。
- 至于辅助摩擦衬块套件，右侧制动器和左侧制动器的制动盘内侧都安装了带磨损指示器的制动衬块。
- 将制动衬块总成（带磨损指示器）安装到制动盘内侧，确保磨损指示器位于底部。

6.4.1 润滑点

润滑脂: Niglube RM 或等效品



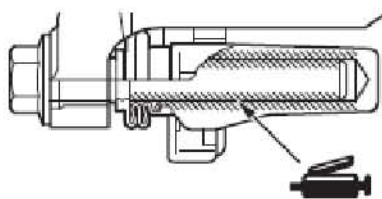
▲ 注意

制动钳密封件套件内的活塞密封圈上涂有专用润滑脂。

不要将这些润滑脂擦去。

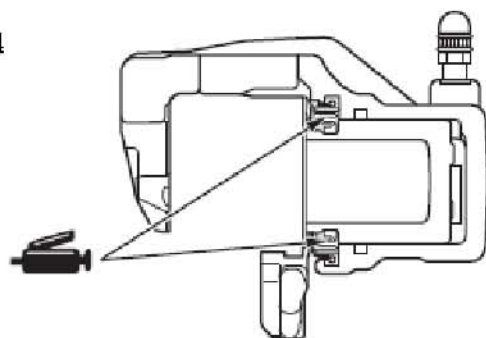
制动液：DOT3 或 DOT4

图3

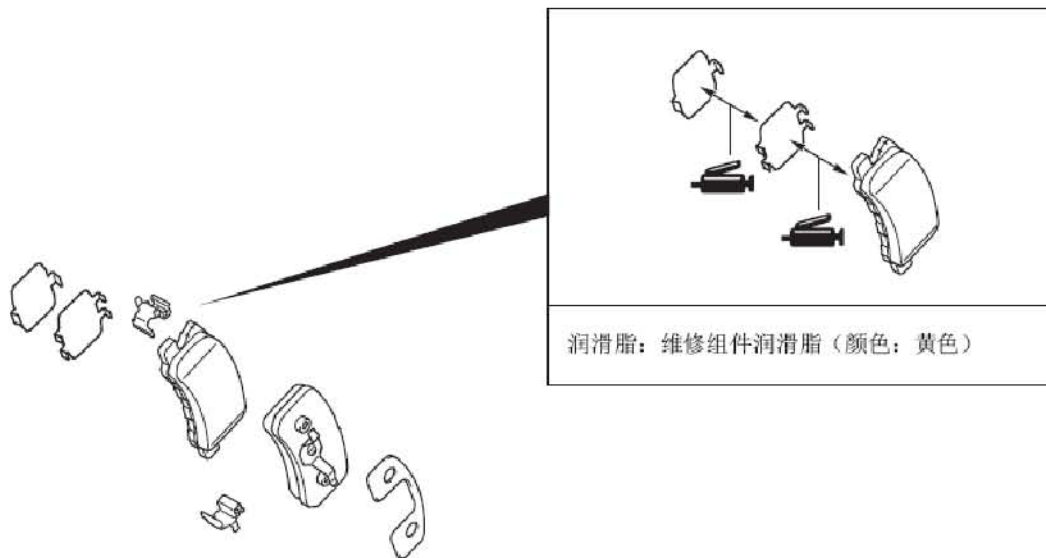


润滑脂：Niglube RM 或等效品

图4



润滑脂：维修组件 润滑脂（颜色：半透明红色），
Niglube RX-2 或等效品



6.4.2 分解辅助要点

1). 活塞护套/活塞的拆卸

注意：逐渐吹入空气，以拆下活塞。如果突然施加空气所产生的作用力，则活塞会弹出。



用布或类似材料盖住制动钳体外侧。通过制动软管安装区域吹入压缩空气，以拆下活塞和活塞套。

2). 活塞密封圈的拆卸

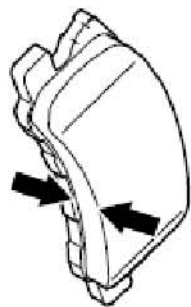
注意：不要使用平头螺丝起子拆卸活塞密封圈。这可能会损坏气缸内侧。



- A). 用指尖拆下活塞密封圈。
- B). 用酒精或规定制动液清洁活塞表面和气缸内表面。
制动液：DOT3 或 DOT4

6.5 检查

- 1). 制动衬块磨损的检查
 - A). 更换时，将两个制动衬块总成（右侧和左侧）成套更换。
 - B). 如果右侧和左侧制动衬块之间的厚度差过大，则检查制动钳的滑动区域。



在磨损最严重的区域测量制动衬块厚度。如果制动衬块厚度小于限值，则更换制动衬块。

标准值：10.0 mm

限值：2.0 mm

LAUNCH