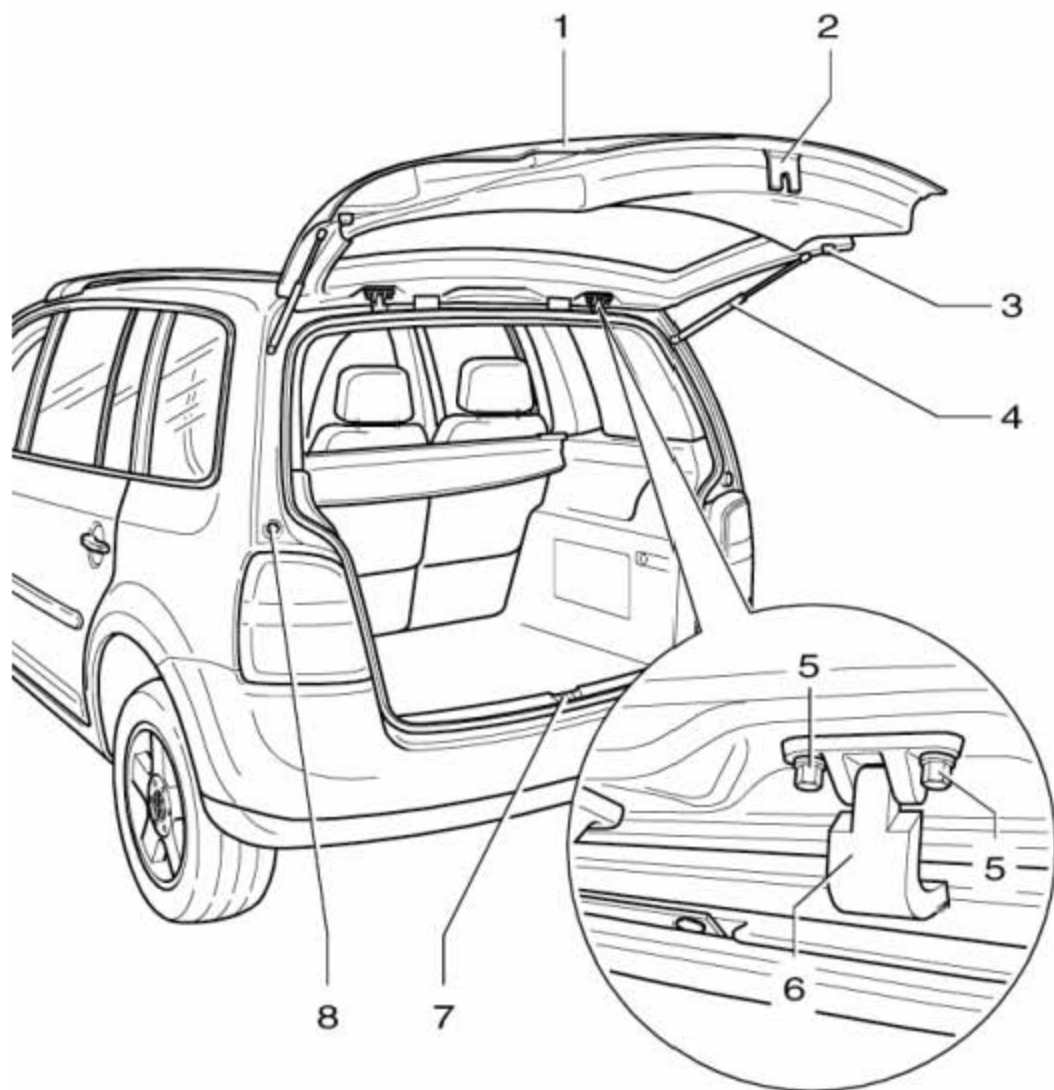


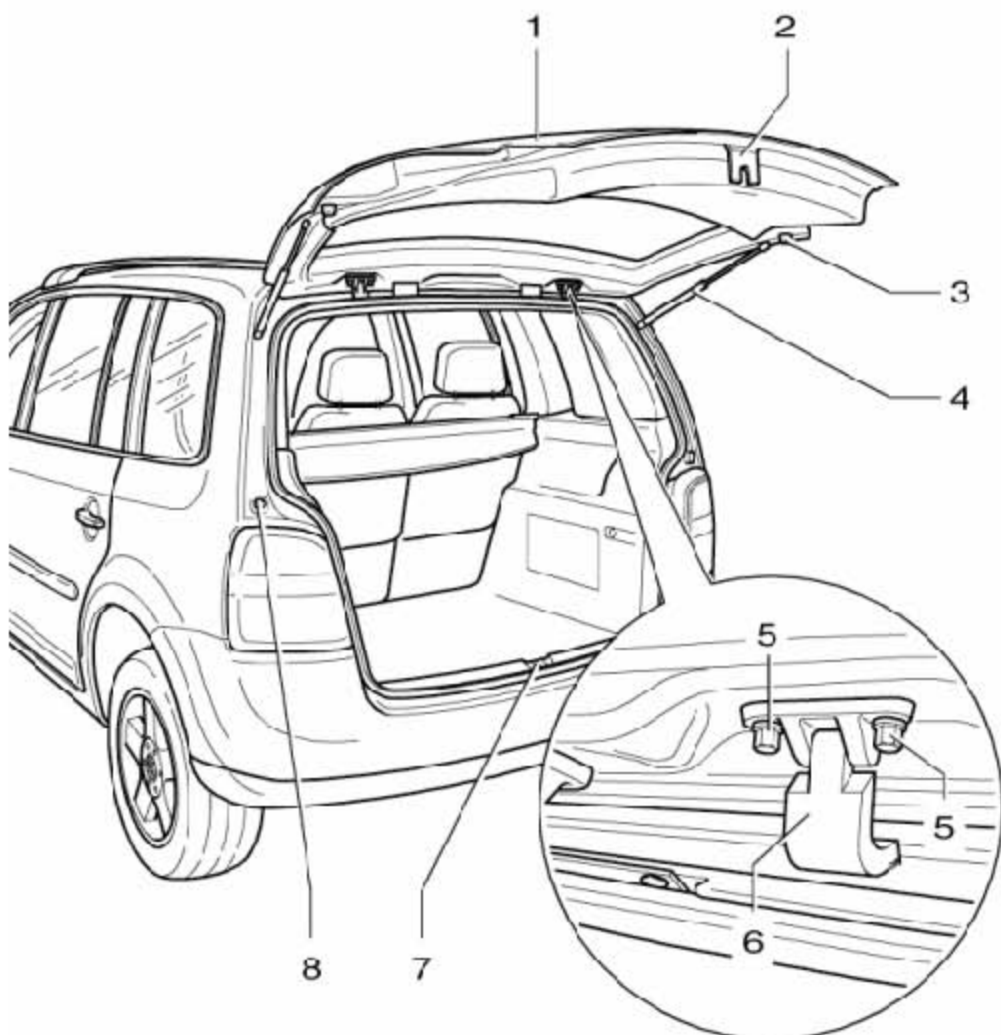
## 3. 行李箱盖

### 3.1 行李箱盖安装概述



- 1). 行李箱盖
- 2). 行李箱盖锁
- 3). 减震器
- 4). 充气支撑杆
- 5). 螺栓, 2 个, 10 Nm
- 6). 铰链
- 7). 锁钩
- 8). 盖罩

### 3.1.1 拆卸



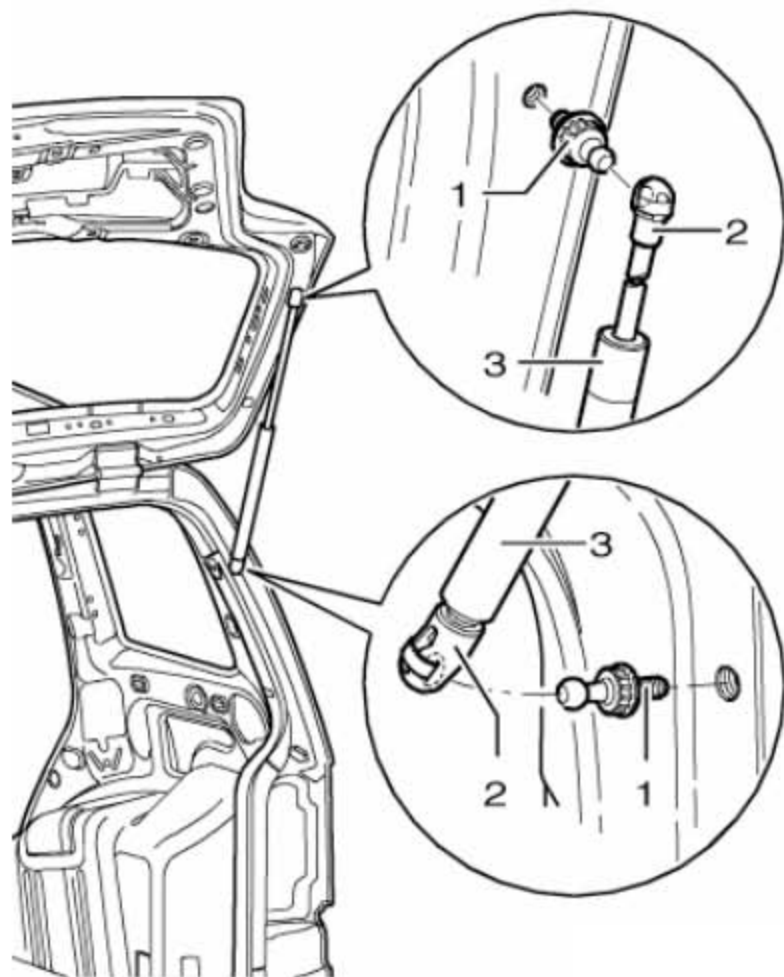
- 1). 打开行李箱盖(图中1所示)。
- 2). 因为在途安上安装了两档的气压弹簧, 必须将行李箱盖手动压到最上边。
- 3). 拆下行李箱盖饰板
- 4). 必须脱开现有电气部件的插头连接和软管。
- 5). 从左右铰链(图中6所示)上松开螺栓(图中5所示)。
- 6). 进一步的拆卸只能在另一位装配工的帮助下进行。
- 7). 从行李箱盖(图中1所示)上拆下左右充气支撑杆(图中4所示)。
- 8). 现在才可旋出螺栓(图中3所示), 并将行李箱盖(图中1所示)从铰链上拆下。

### 3.1.2 安装

安装大体按照倒序进行。

### 3.2 拆卸充气支撑杆

- 1). 打开行李箱盖。
- 2). 因为在途安上安装了两档的气压弹簧，必须将行李箱盖手动压到最上边。
- 3). 支撑起行李箱盖。
- 4). 用螺丝刀抬高防松卡子(图中 2 所示)并将充气支撑杆(图中 3 所示)从球销(图中 1 所示)上拨下。



- 1). 球销 (2 个) 21 Nm
- 2). 防松卡子
- 3). 充气支撑杆

#### 提示

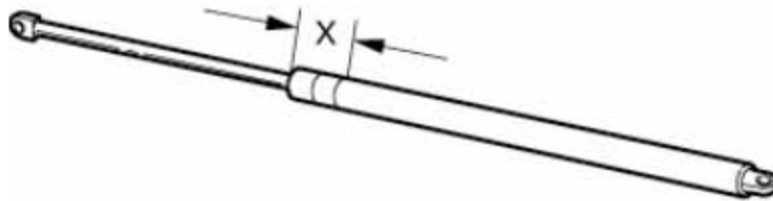
在再次使用充气支撑杆时，不要把防松卡子全部从球座撬出，否则会损坏防松卡子。

### 3.3 充气支撑杆排气

1). 将充气支撑杆  $x = 50 \text{ mm}$  长的区域夹在台钳里。

#### 小心!

气压弹簧只允许在此区域(图中  $x$  所示)内夹紧, 否则有发生事故的危险!



2). 在充气支撑杆气缸整个长度的头 1/3 处 (从柱塞杆侧的外罩棱边开始) 锯开。

#### 提示

- ◆ 在锯的过程中要佩戴防护眼镜。
- ◆ 要用一块抹布把锯开的切口区域盖住。
- ◆ 要按有关的废弃物处理程序处理机油和抹布。

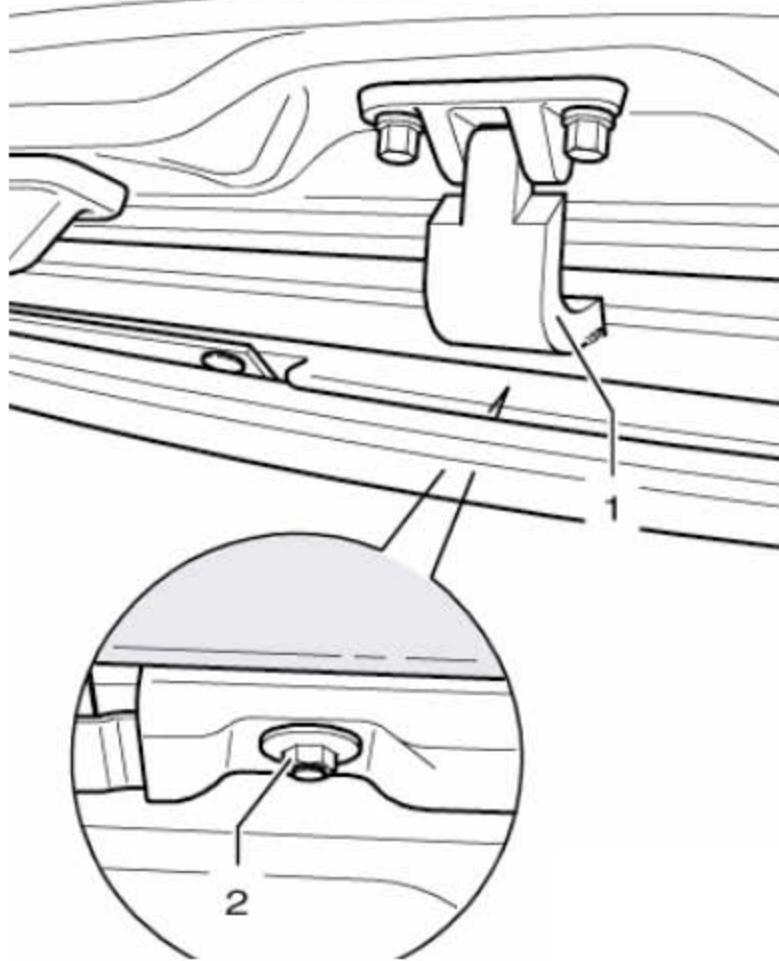
### 3.4 拆卸和安装后行李箱盖铰链

#### 提示

拆卸和安装以右侧后行李箱盖铰链为例说明。左侧后行李箱盖铰链的拆卸和安装大体相同。

#### 3.4.1 拆卸

- 1). 拆下后行李箱盖。
- 2). 拆下车顶密封条
- 3). 拧下六角螺母(图中 2 所示)并拆下后行李箱盖铰链(图中 1 所示)。



#### 3.4.2 安装

- 1). 拧紧力矩：后行李箱盖铰链的六角螺母：10 Nm。
- 2). 安装大体按照倒序进行。

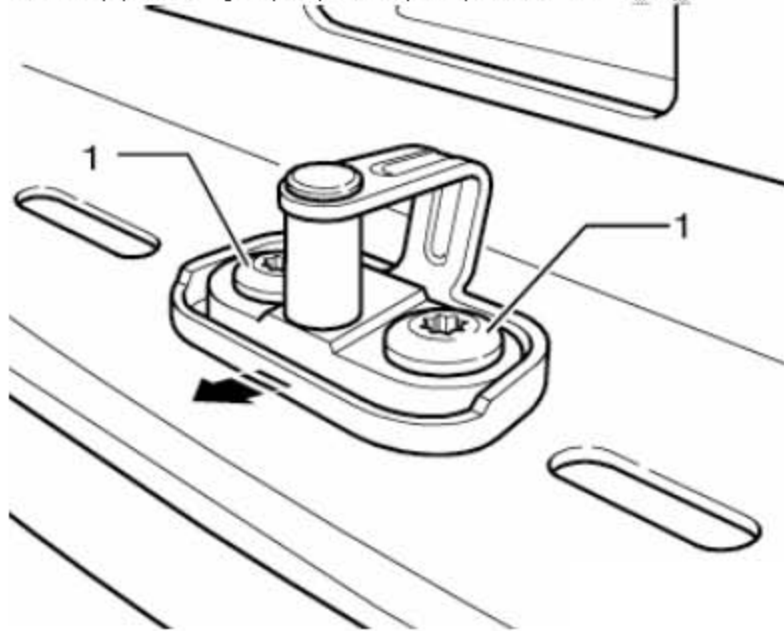
### 3.5 调整行李箱盖

#### 提示

- ◆ 当行李箱盖处于关闭状态时各处的间隙尺寸都是均匀的、不是向内或向外进出太多并且轮廓端正，即说明行李箱盖正确地调整好。
  - ◆ 为了能够进行行李箱盖调整，车辆必须装好车轮且四轮着地。
- 1). 行李箱盖只能通过锁横梁上的锁钩调整。行李箱盖锁直接拧在行李箱盖上。没有深孔，且因此无法调整。
  - 2). 在其它车型上采用的缓冲调节块不用于行李箱盖的调整。它们的任务是稳定后行李箱盖或减震。下面将缓冲调节块称为减震器。
  - 3). 接下来分多步说明行李箱盖的调整。其中包括锁钩和减震器的调整。

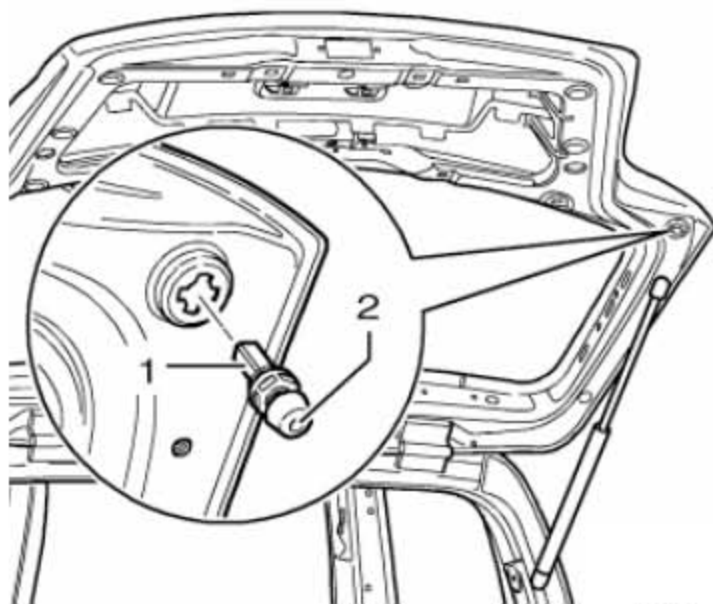
#### 3.5.1 调整锁钩

- 1). 拆下锁座盖板
- 2). 松开锁钩。
- 3). 将锁钩置于上部位置(图中箭头所示)并拧紧螺栓(图中1所示)。
- 4). 关闭行李箱盖并检查其调整。
- 5). 通过松开螺栓(图中1所示)可在超尺寸的孔中移动锁钩。
- 6). 拧紧力矩：锁钩螺栓(图中1所示)：23 Nm。



### 3.5.2 调整减震器

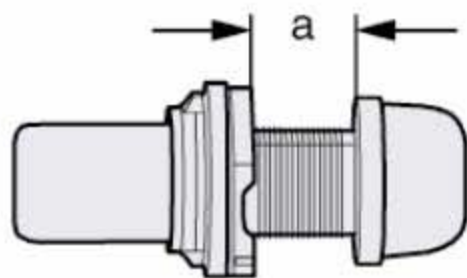
1). 尽量松开紧固螺栓(图中 2 所示), 直到可以看到橡胶缓冲器。



2). 现在将滑动调节器(图中 1 所示)从减震器中拔出。

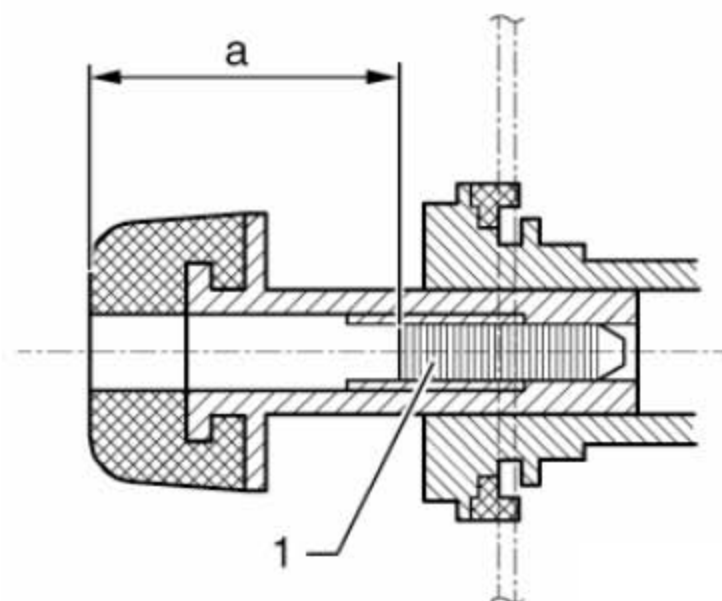
3). 调整滑动调节器的尺寸(图中 a 所示)= 12.5 mm。

4). 略微按压中部关闭行李箱盖, 同时操纵按钮。



5). 重新打开行李箱盖。

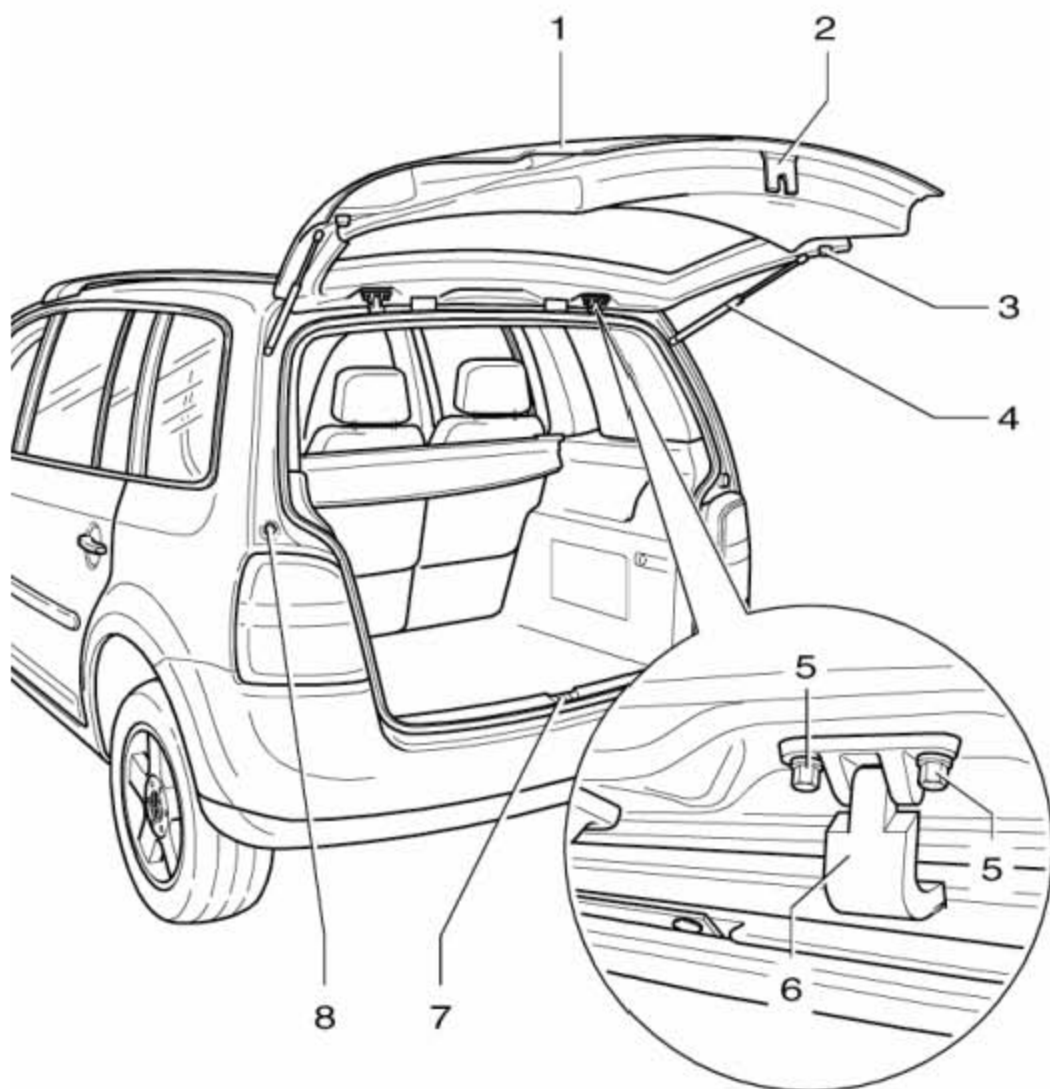
- 6). 将紧固螺栓(图中 1 所示)旋入至尺寸(图中 a 所示) = 25 mm。
- 7). 检查调整情况。



LAUNCH

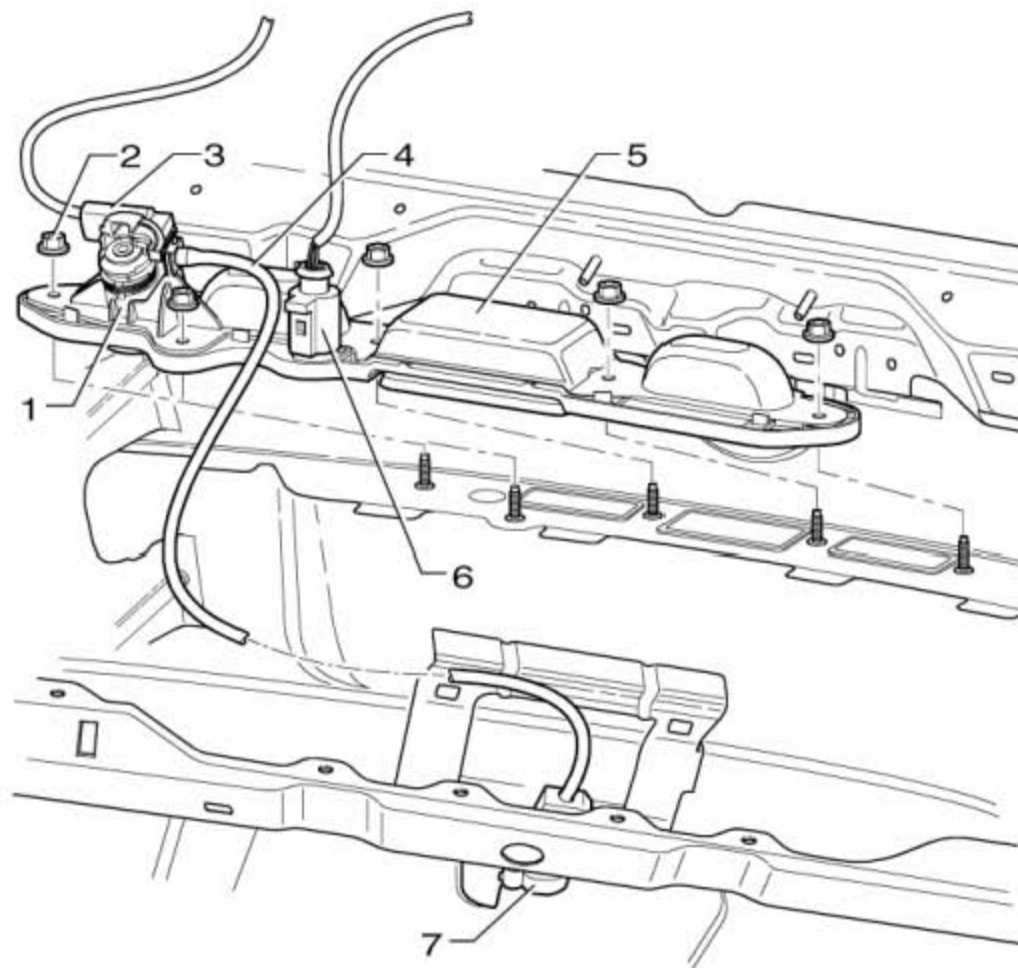


### 3.6 行李箱盖联锁和解锁部件安装概述



- 1). 锁芯
- 2). 六角螺母, 5 个, 7 Nm
- 3). 锁芯的插头连接
- 4). 拉线, 从锁芯至行李箱盖锁
- 5). 拉手
- 6). 拉手按钮的插头连接, 拉手按钮是拉手的组成部分。
- 7). 行李箱盖锁

### 3.6.1 拆卸拉手



- 1). 拆下行李箱盖饰板
- 2). 脱开插头连接(图中 3 所示)和(图中 6 所示)。
- 3). 拧下六角螺母(图中 2 所示)。
- 4). 拆下锁芯(图中 1 所示)并脱开拉线(图中 4 所示)。
- 5). 然后可以取下拉手(图中 5 所示)。

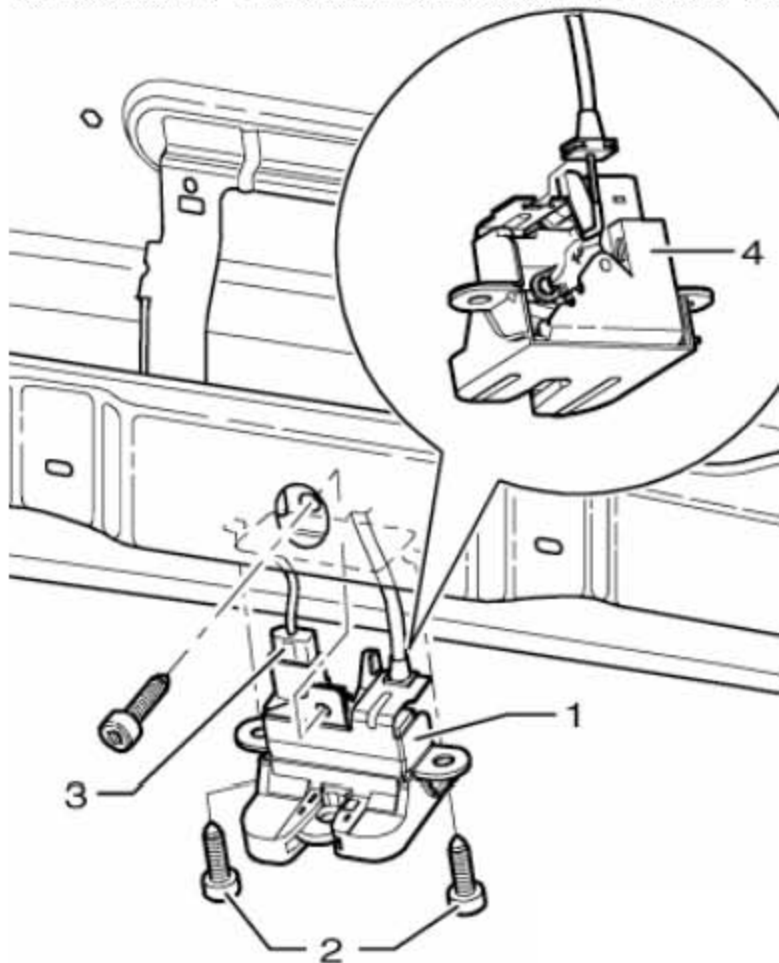
### 3.6.2 安装

安装大体按照倒序进行。

## 3.7 拆卸和安装行李箱盖锁

### 3.7.1 拆卸

- 1). 拆下行李箱盖饰板
- 2). 从行李箱盖锁(图中 1 所示)中脱开插头连接(图中 3 所示)。
- 3). 旋出螺栓(图中 2 所示)(3 个)并将行李箱盖锁(图中 1 所示)从行李箱盖上拔下。
- 4). 将拉线(图中 4 所示)从行李箱盖锁(图中 1 所示)中脱开。



### 3.7.2 安装

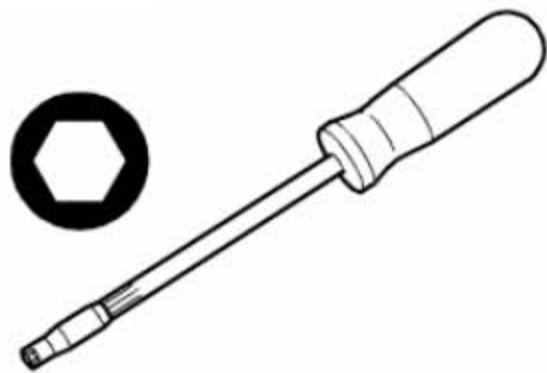
- 1). 拧紧力矩：行李箱盖锁螺栓：23 Nm。
- 2). 安装大体按照倒序进行。

## 4. 燃油箱盖板单元

### 4.1 工具

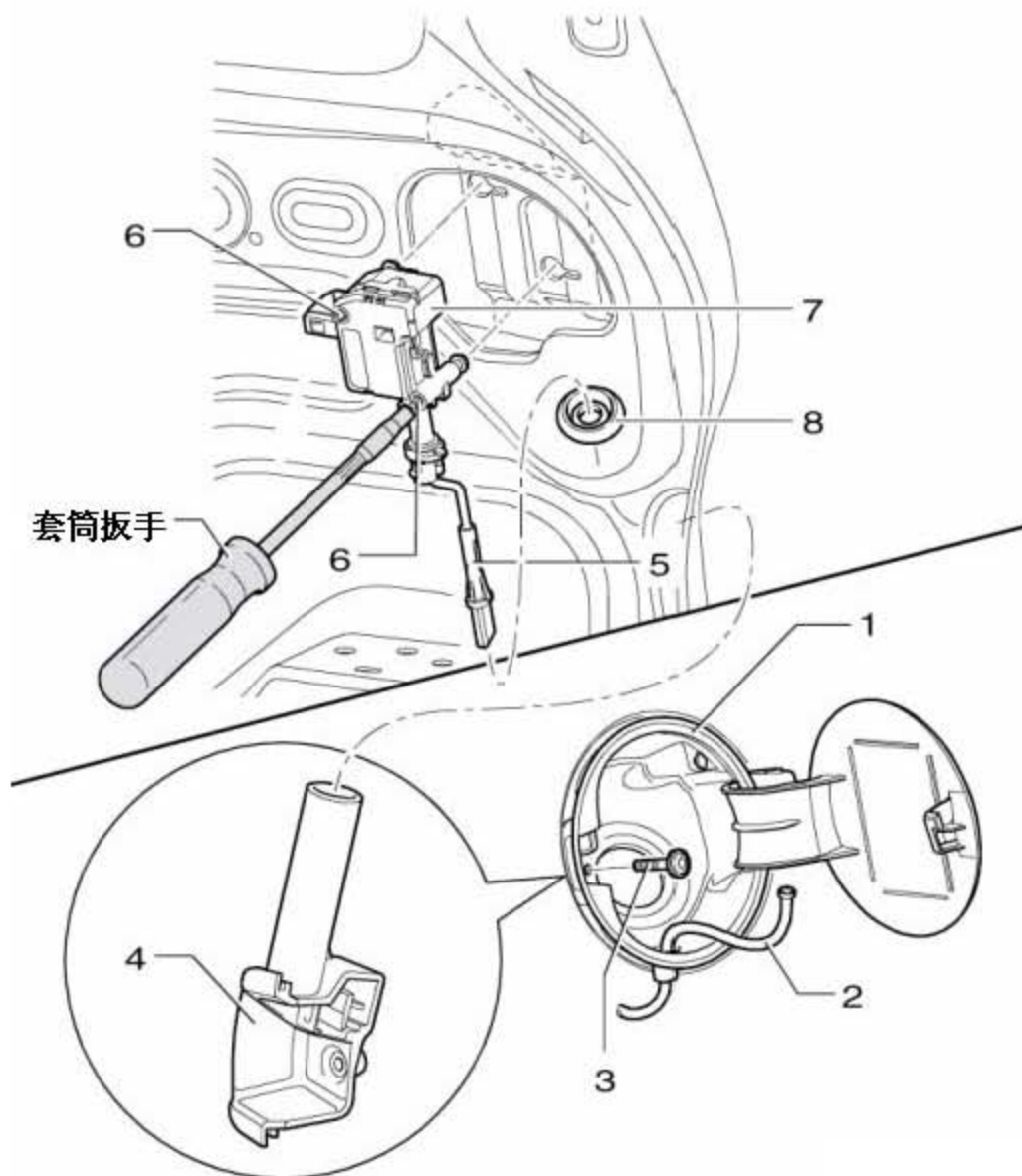
需要用到的专用工具、检测仪器以及辅助工具

- ◆ 套筒扳手



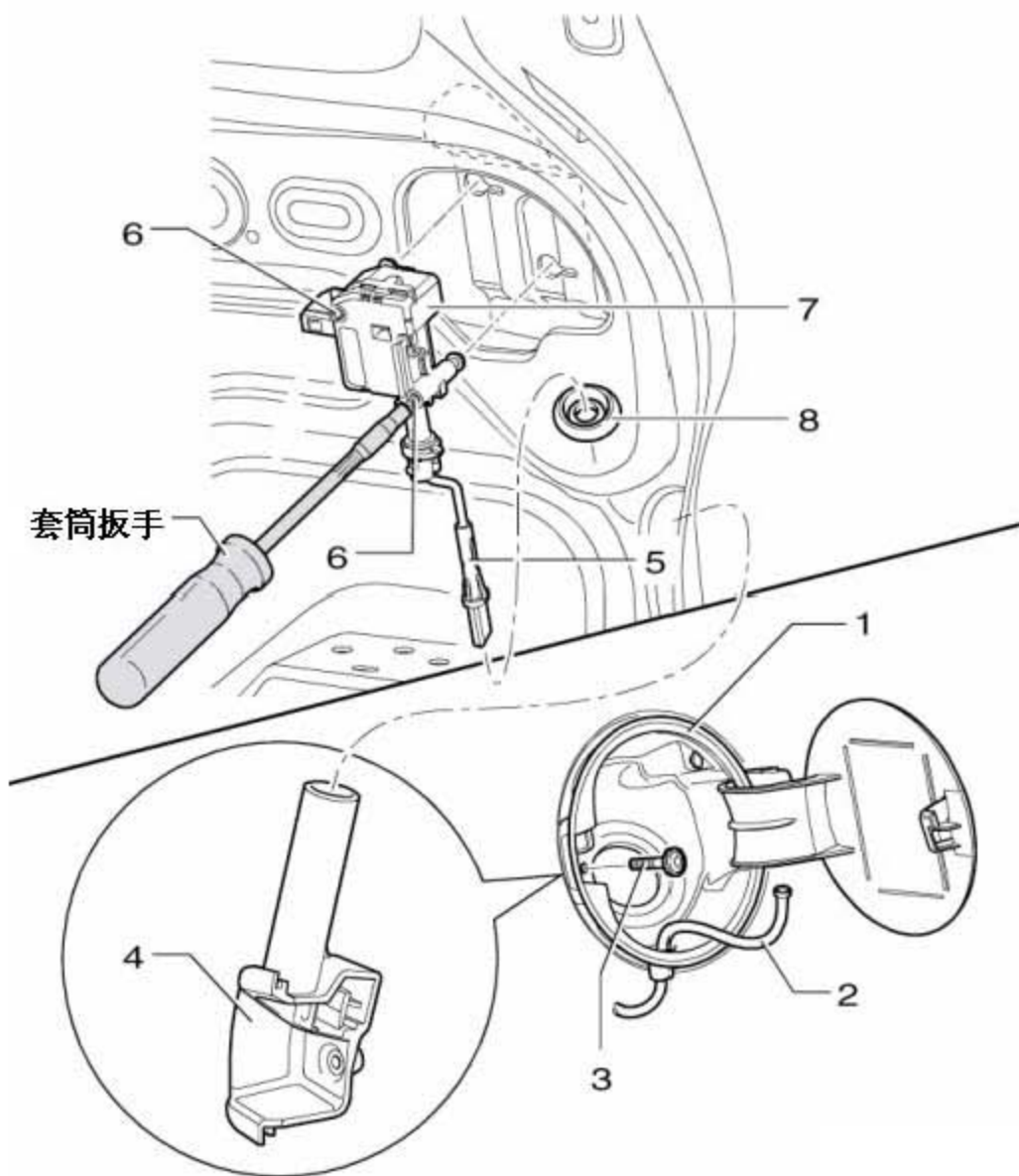
LAUNCH

## 4.2 油箱盖板单元安装概述



- 1). 油箱盖板单元
- 2). 排流软管
- 3). 螺栓, 1.5 Nm
- 4). 装配件
- 5). 开锁拉杆
- 6). 伺服元件的固定螺栓, 2 个, 1.5 Nm
- 7). 油箱盖板伺服元件 (F219)
- 8). 密封件

### 4.2.1 拆卸油箱盖板单元

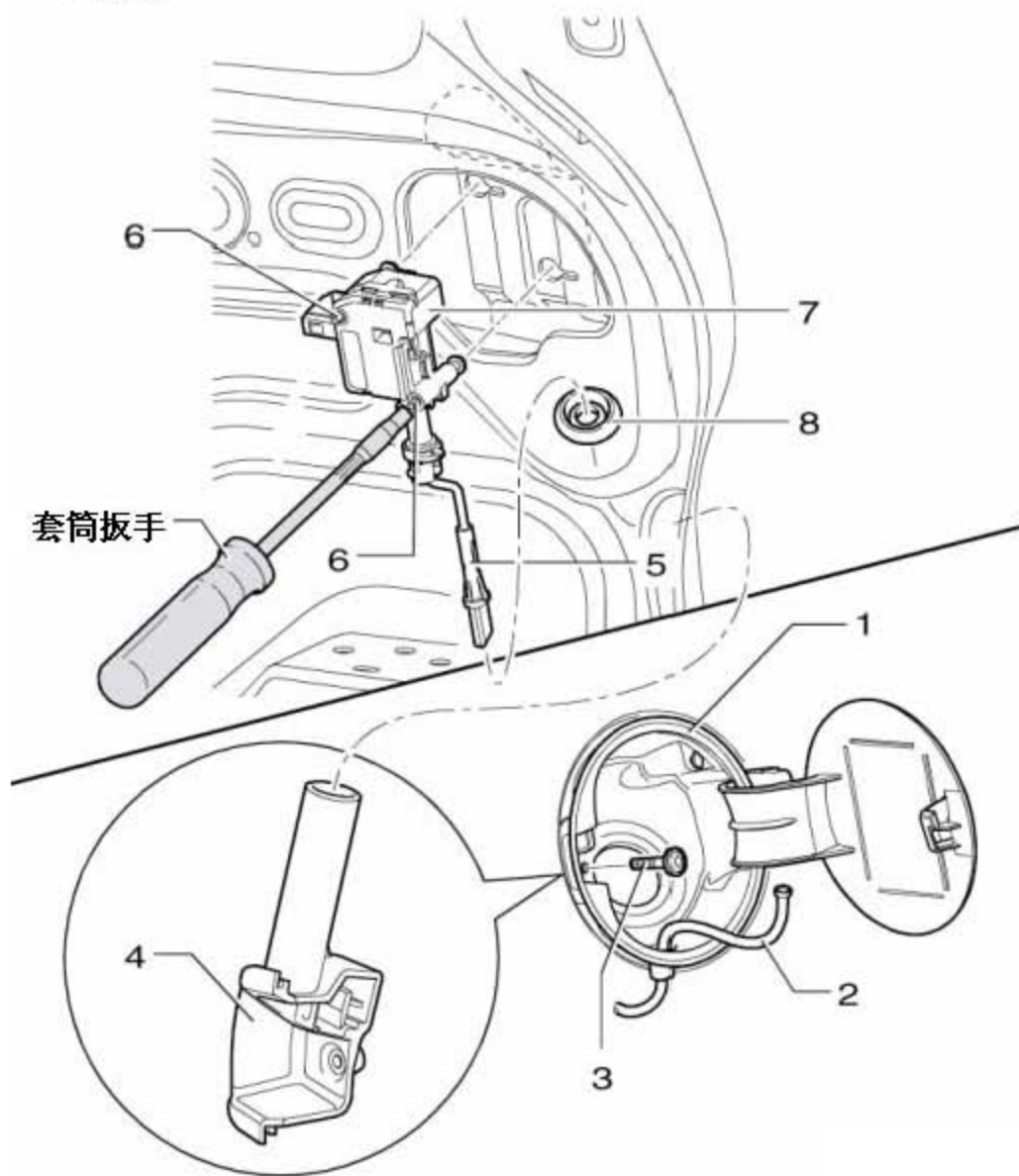


- 1). 打开油箱盖板。
- 2). 拧下油箱密封盖。
- 3). 拧出螺栓(图中3所示)。
- 4). 拔出油箱加注接头的橡胶件, 并将油箱盖板单元(图中1所示)与排流软管(图中2所示)从侧围板中转出。
- 5). 将装配件(图中4所示)从侧围板中松脱并从开锁拉杆(图中5所示)上拔下。

### 4.2.2 拆卸伺服元件

- 1). 拆下行李箱侧面内饰
- 2). 脱开伺服元件(图中7所示)上的插头连接。

- 3). 用专用工具套筒扳手松开伺服元件(图中 7 所示), 并从内部侧围板中取出。
- 4). 将伺服元件(图中 7 所示)与开锁拉杆(图中 5 所示)一起从密封件(图中 8 所示)中拉出。



### 提示

油箱盖板处于未打开状态时可以用手通过开锁拉杆打开。为此必须拆下侧饰板。

### 4.2.3 安装

安装大体按照倒序进行。