

## 29. 特殊加装件

### 大众个性化选装装备

#### 29.1 安全要求

##### 当心！

当拆卸特殊加装件时，使用合适的手套和防护眼镜。不可以使用切割线来拆卸特殊加装件。特殊加装件在粘贴后需硬化至少 3 个小时才能继续下一个操作。

##### 提示

- ◆ 特殊加装件是为相关车型的技术需要而开发的。
- ◆ 这些特殊加装件可用相应的原装部件来更换。
- ◆ 不使用这些特殊加装件，车辆将无法满足当地的交通法规要求。

#### 29.2 特殊加装件的装配说明

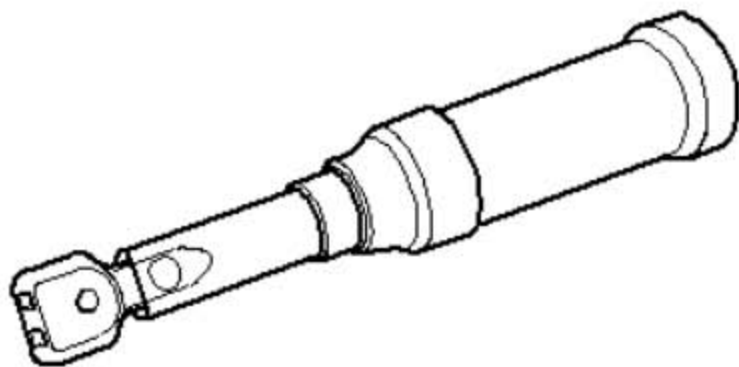
##### 提示

- ◆ 特殊加装件使用双面粘贴带和两组份风窗玻璃粘接剂在工厂进行安装。
- ◆ 特殊加装件是事先由供货商提供指导的，且与双面粘贴带一起配送。
- ◆ 确保对导流板喷漆时，双面粘贴带的保护衬里无油漆和漆雾。

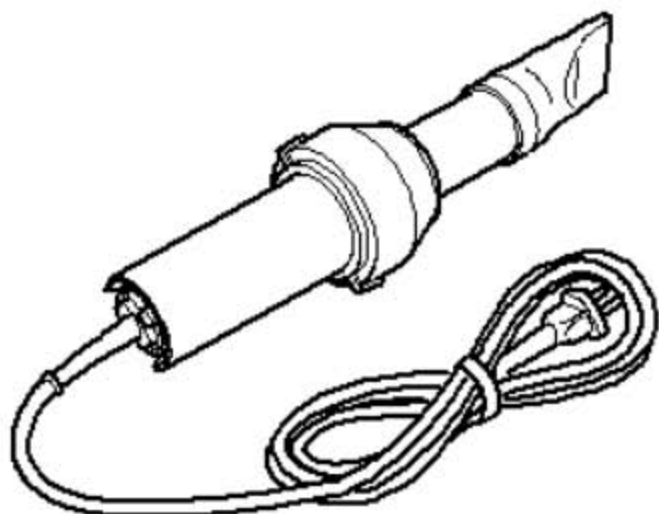
#### 29.3 工具

##### 所需要的专用工具和维修设备

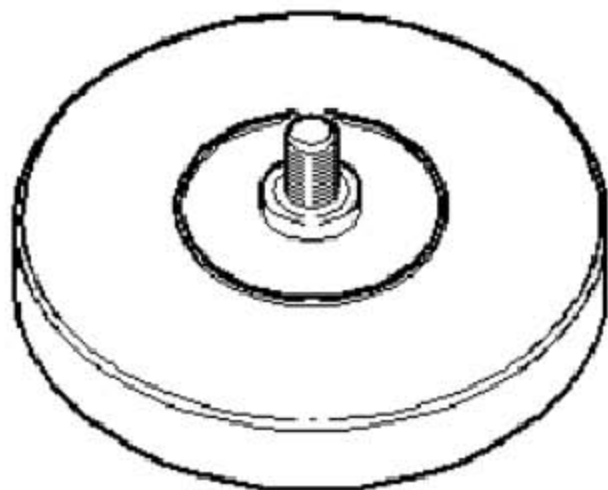
- ◆ 扭矩扳手 (2 ~ 10 Nm)



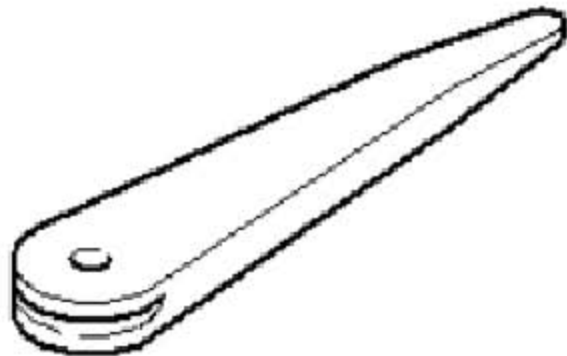
## ◆ 电吹风



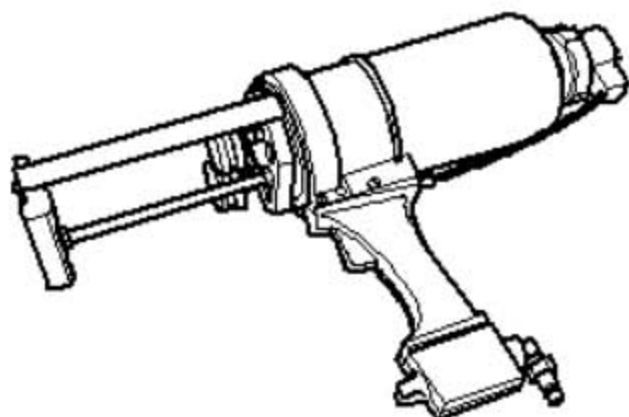
## ◆ 粘接剂条去除剂



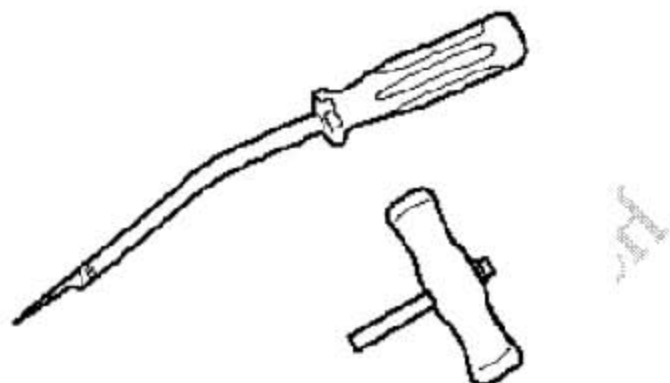
## ◆ 拆卸楔



- ◆ 双粘接剂筒喷枪



- ◆ 剪切工具



## 29.4 材料

- ◆ 双组份玻璃粘接剂
- ◆ 单组份车窗玻璃粘接剂
- ◆ 带锥形喷嘴的静态混合器
- ◆ 玻璃底漆 / 油漆底漆
- ◆ 塑料底漆
- ◆ 清洁剂
- ◆ 底漆涂敷器
- ◆ 粘接剂条去除剂
- ◆ 塑料清洁剂
- ◆ 硅胶清除剂
- ◆ 切割线
- ◆ 双面粘贴带

### 提示

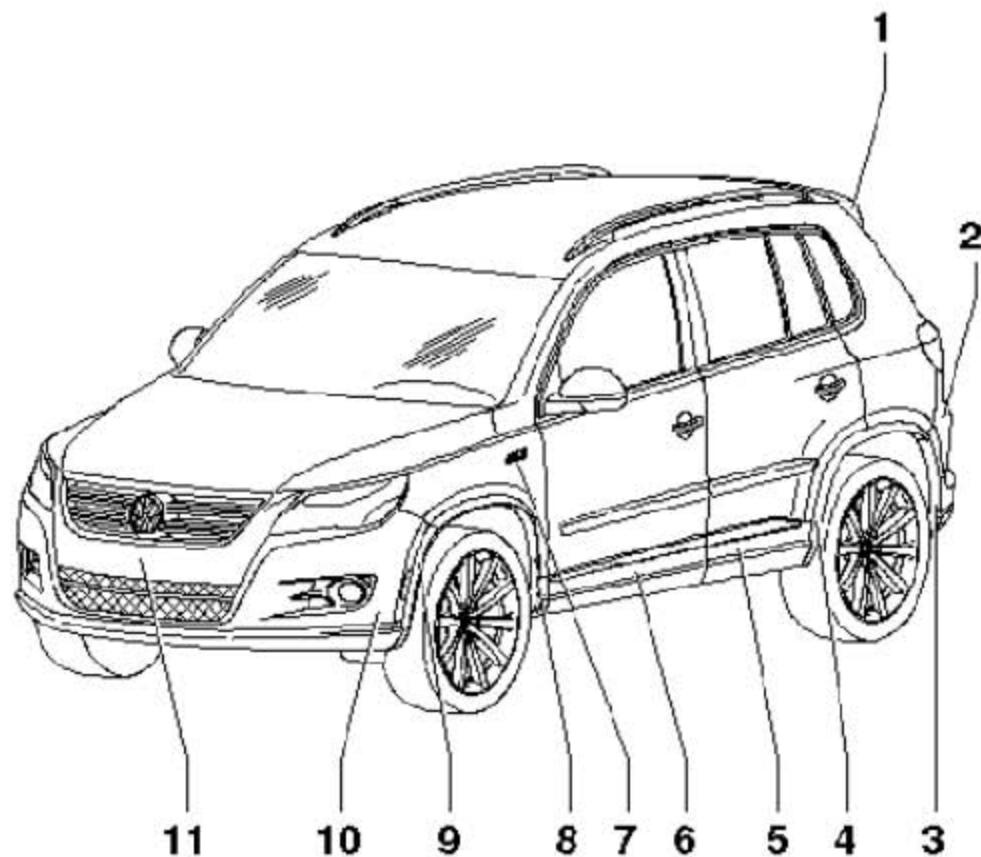
注意制造商提供的使用说明的相关信息。必须用双粘接剂筒喷枪涂敷双组份车窗玻璃粘接剂。

## 29.5 部件概览-特殊加装件

### 大众个性化选装装备

#### 提示

装配概述仅显示了左侧。右侧的装配概述与其相似。



- 1). 后导流板
- 2). 后保险杠盖板
- 3). 后保险杠的轮罩弓形饰条
- 4). 侧围板的轮罩弓形饰条
- 5). 后车门护板
- 6). 前车门护板
- 7). 翼子板上的字标，左侧翼子板字标的尺寸。
- 8). 翼子板的轮罩弓形饰条
- 9). 前保险杠上的轮罩弓形饰条，28° 版本
- 10). 前保险杠盖板
- 11). 水箱格栅

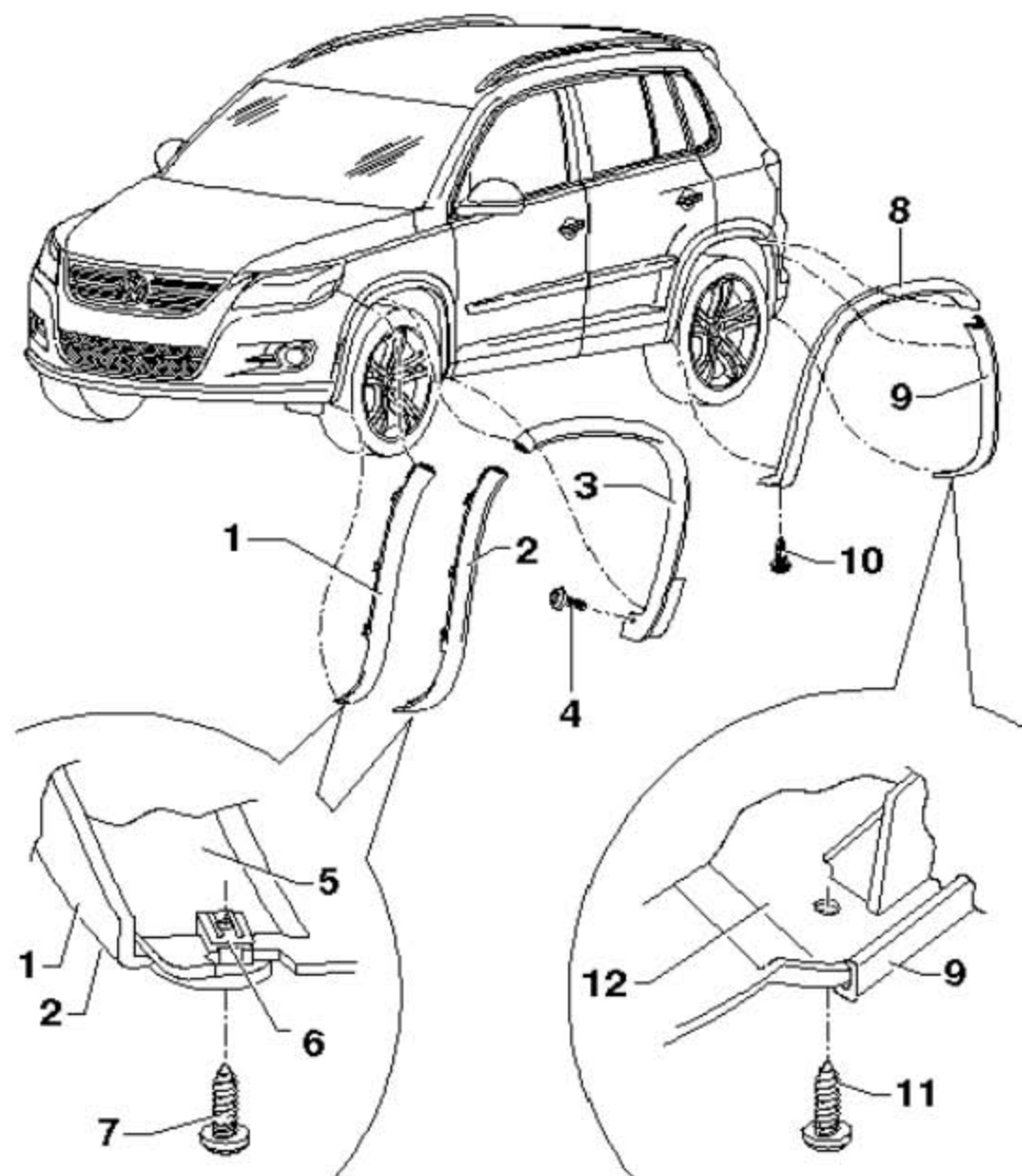
## 29.6 轮罩弓形饰条

大众个性化选装装备

提示

仅描述了左侧的装配概述。右侧的装配概述与其大致相似。

### 29.6.1 装配概述



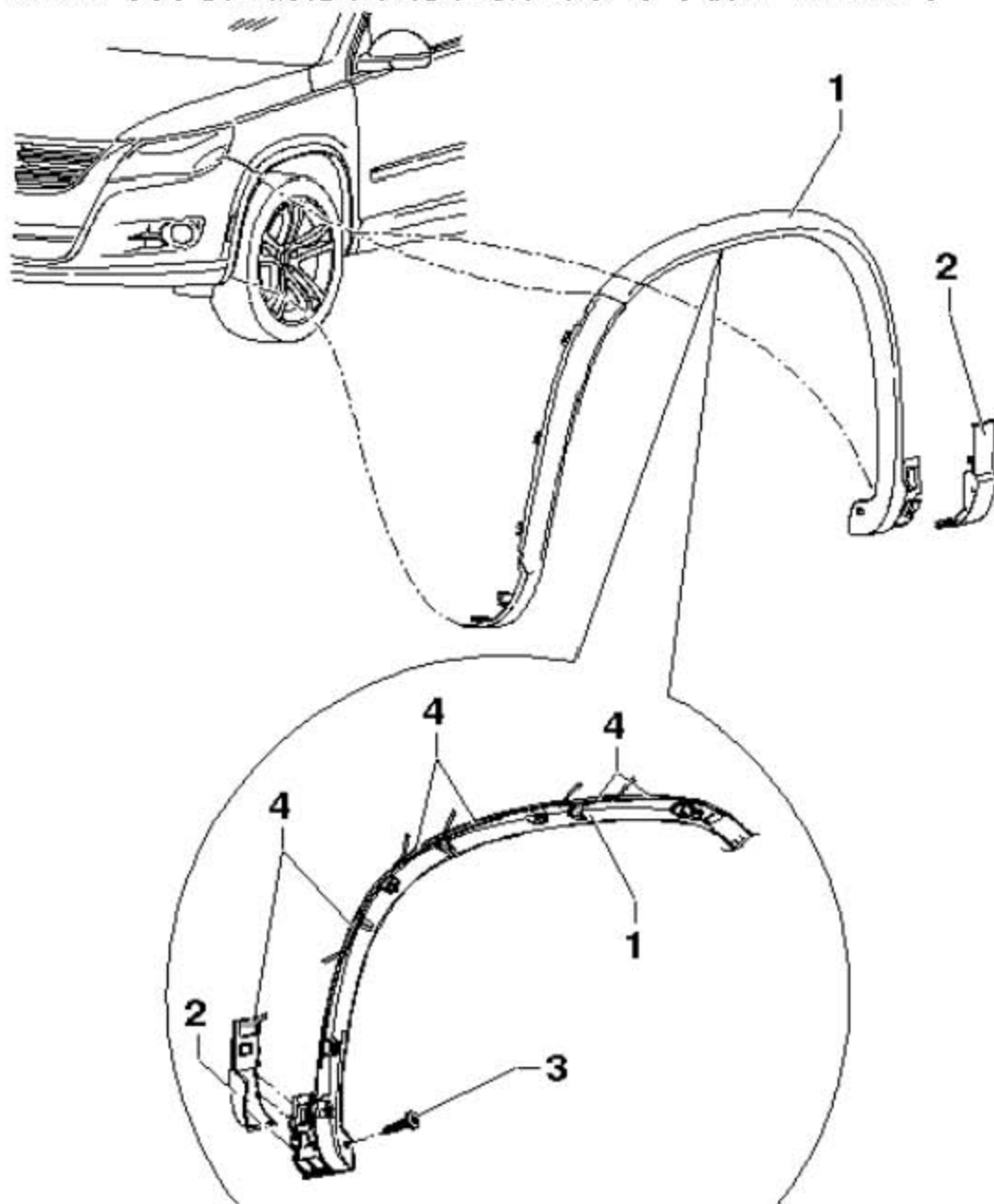
- 1). 前保险杠上的轮罩弓形饰条，18° 版本
- 2). 前保险杠上的轮罩弓形饰条，28° 版本
- 3). 翼子板的轮罩弓形饰条，拆卸翼子板上的轮罩和轮罩弓形饰条（车辆？03.2009），拆卸翼子板上的轮罩和轮罩弓形饰条（车辆？04.2009），拆卸车

辆翼子板上的轮罩弓形饰条。

- 4). 螺栓，拧紧力矩：2 Nm
- 5). 导流板，前保险杠
- 6). 弹簧螺母
- 7). 螺栓，拧紧力矩：2 Nm
- 8). 侧围板的防护轮罩弓形饰条
- 9). 后保险杠上的轮罩弓形饰条
- 10). 螺栓，拧紧力矩：2 Nm
- 11). 螺栓，拧紧力矩：2 Nm
- 12). 导流板，后保险杠

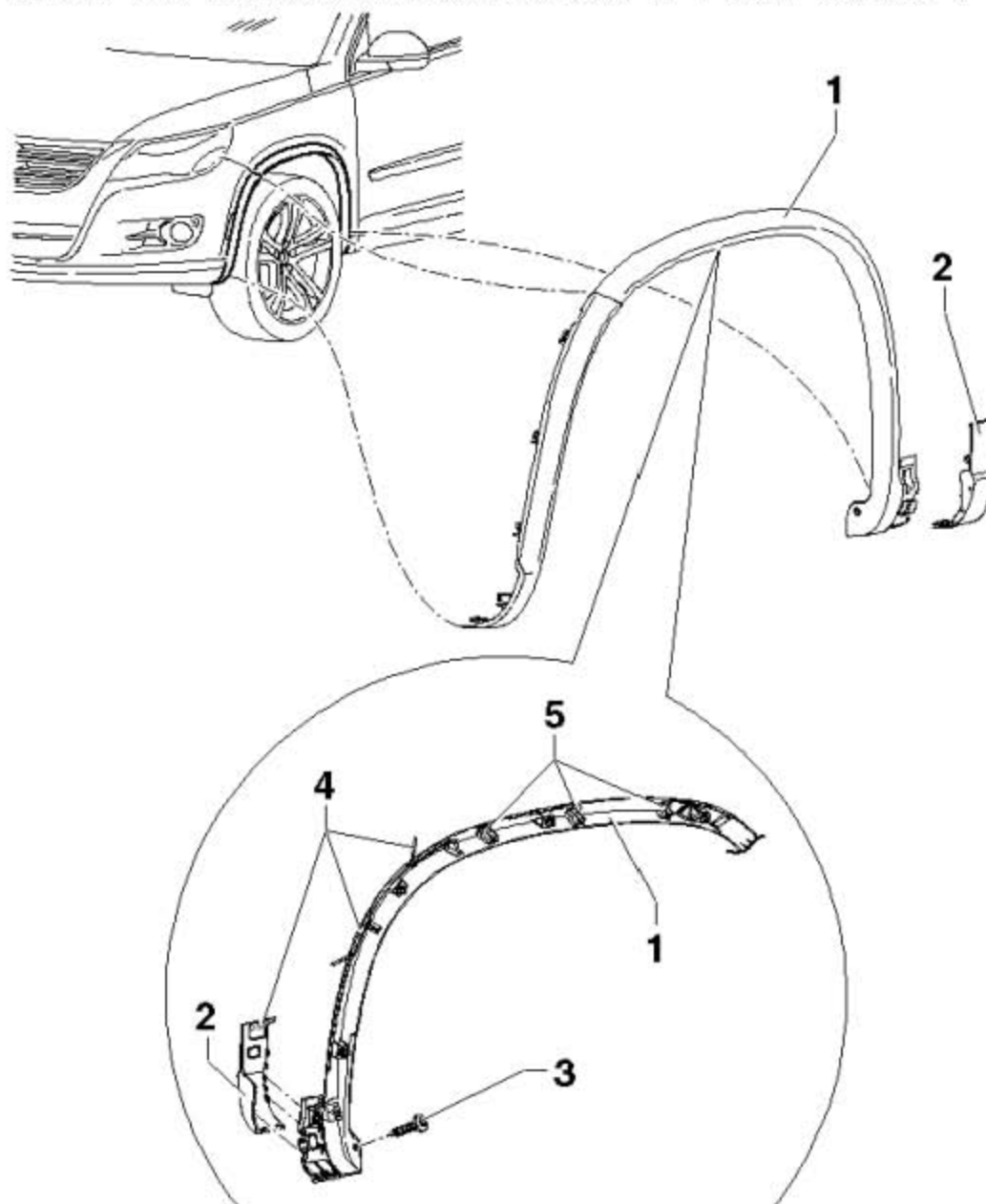
LAUNCH

### 29.6.2 翼子板上的轮罩和轮罩弓形饰条（车辆 ? 03.2009）



- 1). 翼子板的轮罩弓形饰条，18° 版本，与翼子板上的车轮弓形饰条啮合。
- 2). 饰件，车门护板喷涂与车身一样颜色的漆。
- 3). 螺栓，拧紧力矩：2 Nm
- 4). 双面粘贴带

### 29.6.3 翼子板上的轮罩和轮罩弓形饰条（车辆 ? 04.2009）



- 1). 翼子板的轮罩弓形饰条，18° 版本，与翼子板上的轮罩弓形饰条啮合。
- 2). 饰件，车门护板喷涂与车身一样颜色的漆。
- 3). 螺栓，拧紧力矩：2 Nm
- 4). 双面粘贴带
- 5). 加强筋，粘贴点（双组份车窗玻璃粘接剂），粘贴点：直径 ? 9 mm；高至少 4 mm



## 29.7 前轮罩弓形饰条

### 大众个性化选装装备

#### 提示

轮罩弓形饰条拆卸和安装顺序仅针对左侧。右侧的拆卸和安装与其大致相似。

### 29.7.1 拆卸

#### 车型 ? 03.2009

#### 提示

无法在不将轮罩弓形饰条损坏的情况下，将其拆卸。

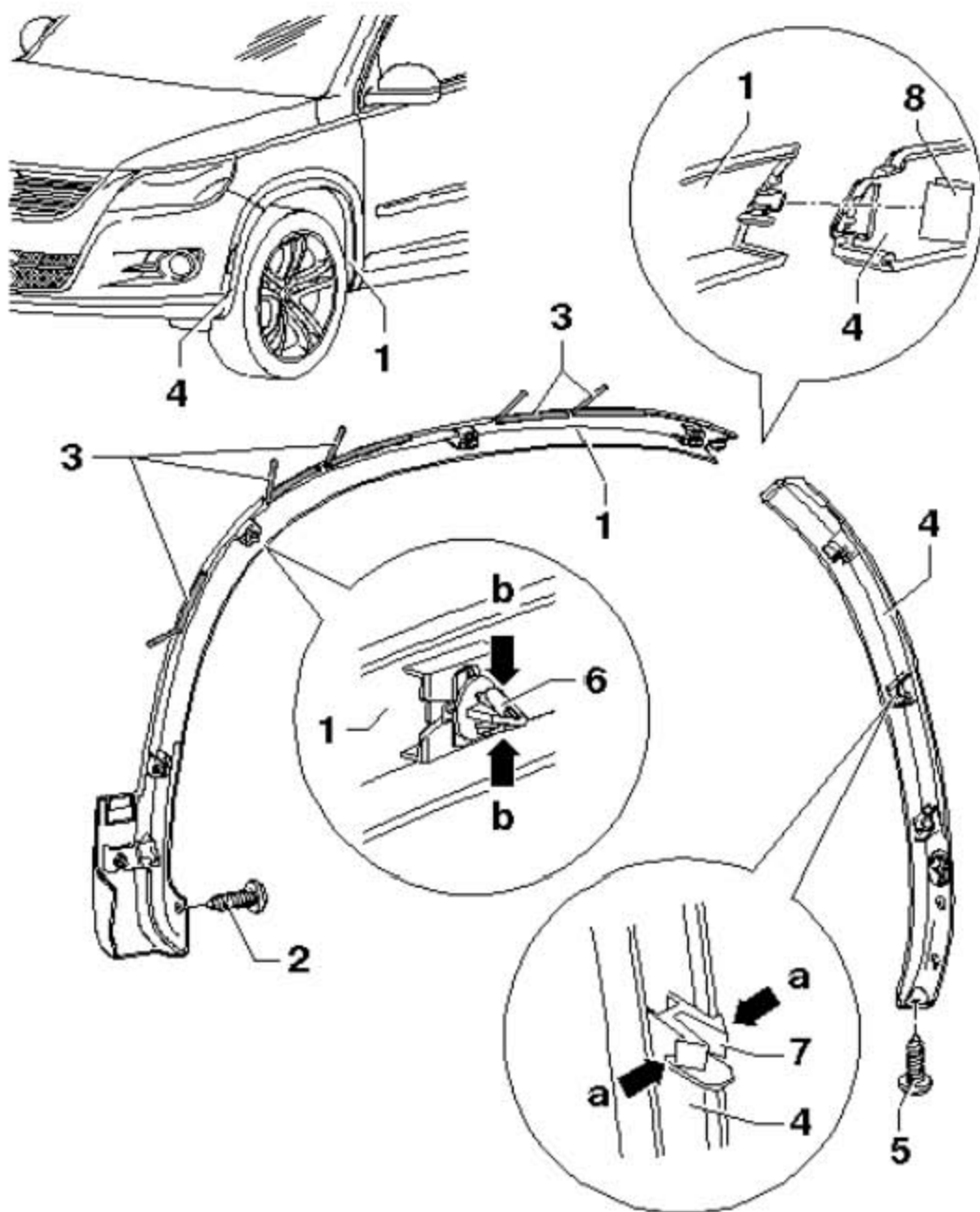
- 1). 拆下前轮罩内板。

#### 翼子板的轮罩弓形饰条

- 2). 拧下螺栓(下图 2 所示)。
- 3). 在拆卸前，使用电吹风加热在粘贴带(下图 3 所示)区域的轮罩弓形饰条(下图 1 所示)。
- 4). 沿(下图箭头 b 所示)方向从翼子板的内侧将卡扣(下图 6 所示)(数量 5 个)压出卡紧垫圈。
- 5). 将轮罩弓形饰条(下图 1 所示)从卡扣(下图 8 所示)内取出，然后从车辆上拆下。

#### 前保险杠上的轮罩弓形饰条

- 6). 旋出螺栓(下图 5 所示)。
- 7). 沿(下图箭头 a 所示)方向按压锁止凸耳(下图 7 所示)(数量 3 个)，然后将它们从内侧压出前保险杠。
- 8). 从前保险杠(下图 4 所示)上拆下轮罩弓形饰条。



车型 04. 2009 ?

### 提示

无法在不将轮罩弓形饰条损坏的情况下，将其拆卸。

1). 拆下前轮罩内板。

### 翼子板的轮罩弓形饰条

2). 拧下螺栓(下图 2 所示)。

3). 在拆卸前，使用电吹风加热在粘贴带(下图 3 所示)区域的轮罩弓形饰条(下图 1 所示)。

4). 沿(下图箭头 b 所示)方向从翼子板的内侧将卡扣(下图 7 所示)(数量 5 个)压

出卡紧垫圈。

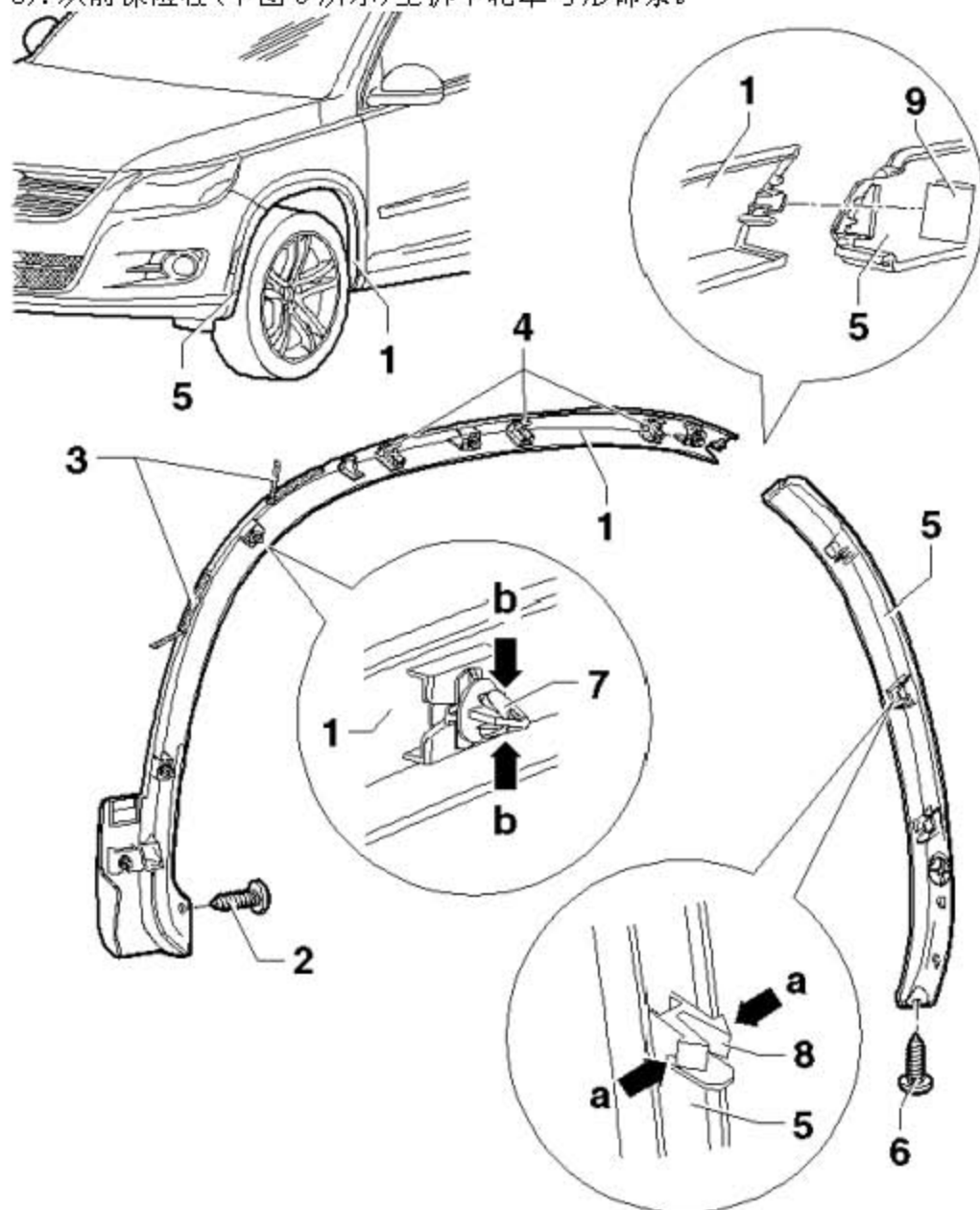
5). 将轮罩弓形饰条(下图 1 所示)从卡扣(下图 9 所示)内取出, 然后从车辆上拆下。

### 前保险杠上的轮罩弓形饰条

6). 拧下螺栓(下图 6 所示)。

7). 沿(下图箭头 a 所示)方向按压锁止凸耳(下图 8 所示)(数量 3 个), 然后将它们从内侧压出前保险杠。

8). 从前保险杠(下图 5 所示)上拆下轮罩弓形饰条。



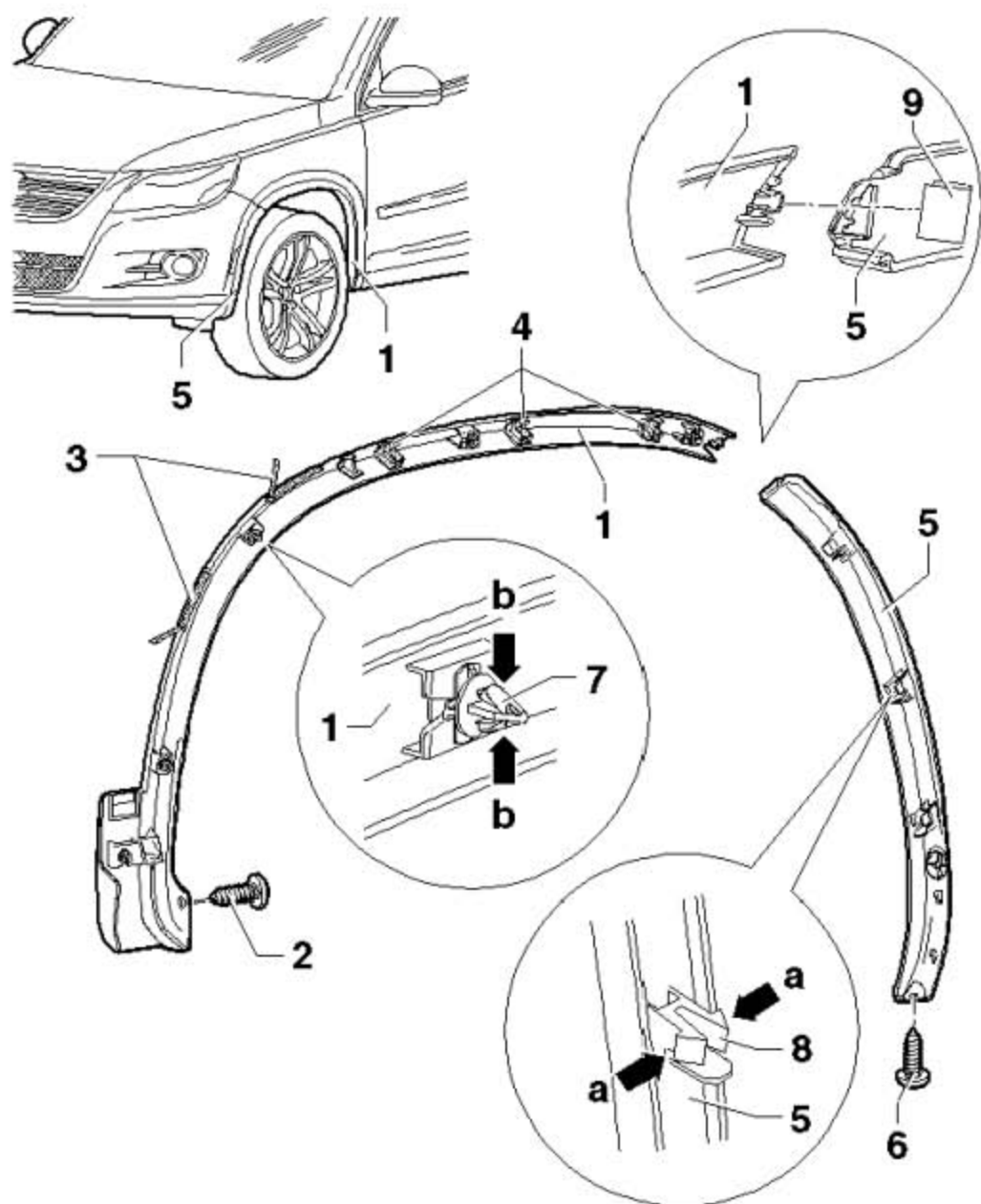
## 29.7.2 安装

### 提示

- ◆ 在安装前，检查固定件是否损坏，如有必要，请更换。
- ◆ 建议在另一个维修工的帮助下安装已组装的轮罩弓形饰条。
- ◆ 请遵守轮罩弓形饰条的安装说明。

- 1). 组装前保险杠(下图 5 所示)和翼子板(下图 1 所示)的轮罩弓形饰条。
- 2). 用卡扣(下图 9 所示)固定已组装的轮罩弓形饰条。
- 3). 加强筋(下图 4 所示)的每个圆柱体内有一个粘贴点。
- 4). 将已组装的轮罩弓形饰条定位到车辆上。
- 5). 撕下翼子板(下图 1 所示)车罩弓形饰条上的粘贴带(下图 3 所示)的保护膜。
- 6). 把前保险杠(下图 5 所示)上带锁止凸耳(下图 8 所示)的车轮罩弓形饰条推入前保险杠。
- 7). 把翼子板(下图 1 所示)上带卡扣(下图 7 所示)的轮罩弓形饰条推入翼子板上的卡紧垫圈。
- 8). 用力把翼子板(下图 1 所示)的轮罩弓形饰条按压到粘贴带(下图 3 所示)和加强筋(下图 4 所示)区域。
- 9). 以 2 Nm 拧紧力矩拧紧螺栓(下图 2 所示)和(下图 6 所示)。
- 10). 安装前轮罩内板。

LAUNCH



## 29.8 后轮罩弓形饰条

大众个性化选装装备

提示

拆卸和安装仅针对左侧。右侧的拆卸和安装与其大致相似。

### 29.8.1 拆卸

提示

无法在不将侧围板(下图1所示)的轮罩弓形饰条损坏的情况下, 将其拆卸。

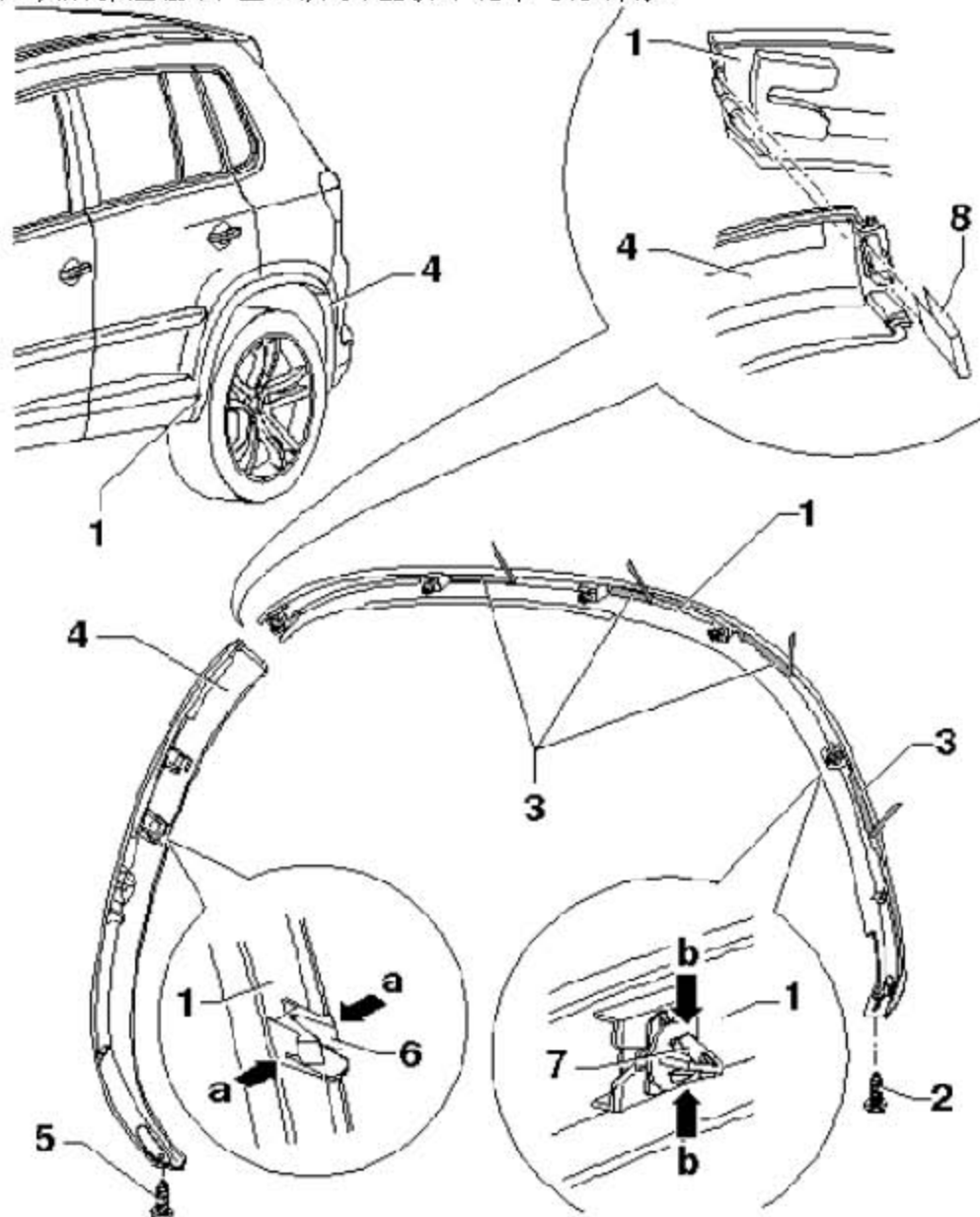
1). 拆下后轮罩内板。

### 侧围板的防护轮罩弓形饰条

- 2). 拧下螺栓(下图 2 所示)。
- 3). 在拆卸前, 使用电吹风加热在粘贴带(下图 3 所示)区域的侧围板(下图 1 所示)的轮罩弓形饰条。
- 4). 沿(下图箭头 b 所示)方向将卡扣(下图 7 所示)(数量 5 个)从侧围板的内侧压出卡紧垫圈。
- 5). 将轮罩弓形饰条(下图 1 所示)从卡扣(下图 8 所示)内取出, 然后从车辆上拆下。

### 后保险杠上的轮罩弓形饰条

- 6). 拧下螺栓(下图 5 所示)。
- 7). 沿(下图箭头 a 所示)方向将锁止凸耳(下图 6 所示)(数量 2 个), 从内侧按压出后保险杠。
- 8). 从后保险杠(下图 4 所示)上拆下轮罩弓形饰条。



## 29.8.2 安装

### 提示

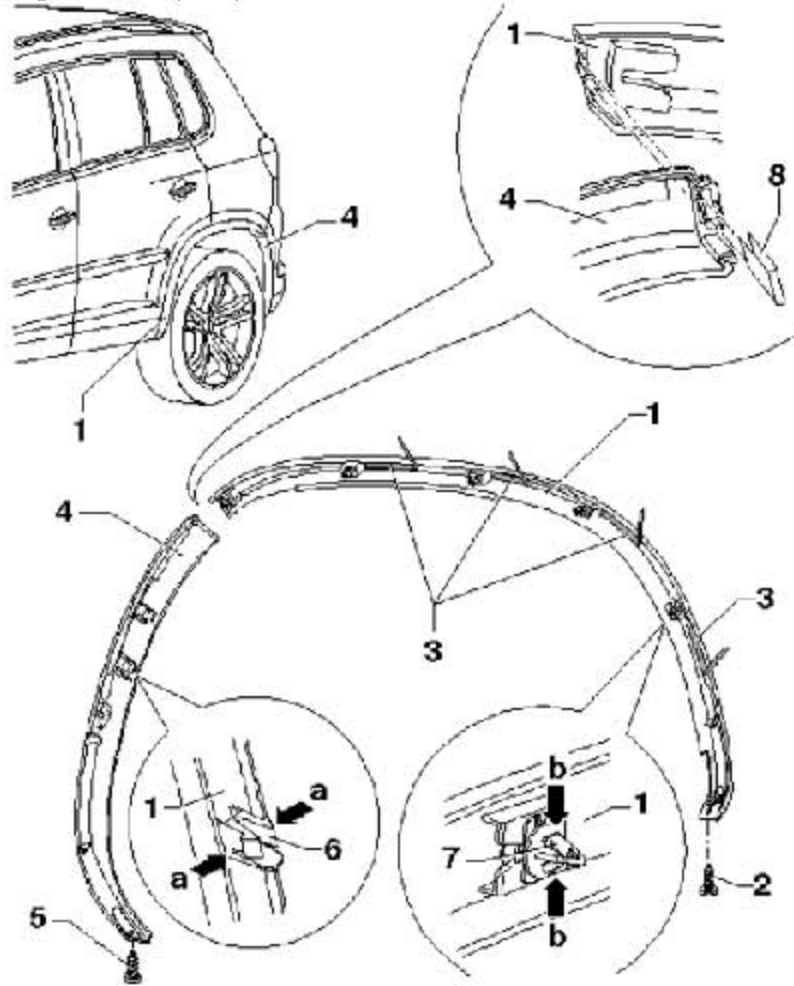
安装前检查固定件是否损坏，如有必要，请更换。请遵守轮罩弓形饰条的安装说明。

- 1). 组装后保险杠(下图4所示)和侧围板(下图1所示)的轮罩弓形饰条。
- 2). 用卡扣(下图8所示)固定轮罩弓形饰条。
- 3). 将已完成组装的轮罩弓形饰条安装到车上。

### 提示

建议在另一个维修工的帮助下定位已完成组装的轮罩弓形饰条。

- 4). 撕下侧围板(下图1所示)轮罩弓形饰条上粘贴带(下图3所示)的保护膜。
- 5). 把后保险杠(下图4所示)上带锁止凸耳(下图6所示)的轮罩弓形饰条推入后保险杠。
- 6). 把侧围板(下图1所示)上带卡扣(下图7所示)的轮罩弓形饰条推入侧围板上的卡紧垫圈中。
- 7). 将侧围板(下图1所示)的轮罩弓形饰条用力地按压在粘贴带(下图3所示)的区域。
- 8). 以 2 Nm 的拧紧力矩拧紧螺栓(下图2所示)和(下图5所示)。
- 9). 安装后轮罩内板。



## 29.9 前后车门护板

### 大众个性化选装装备

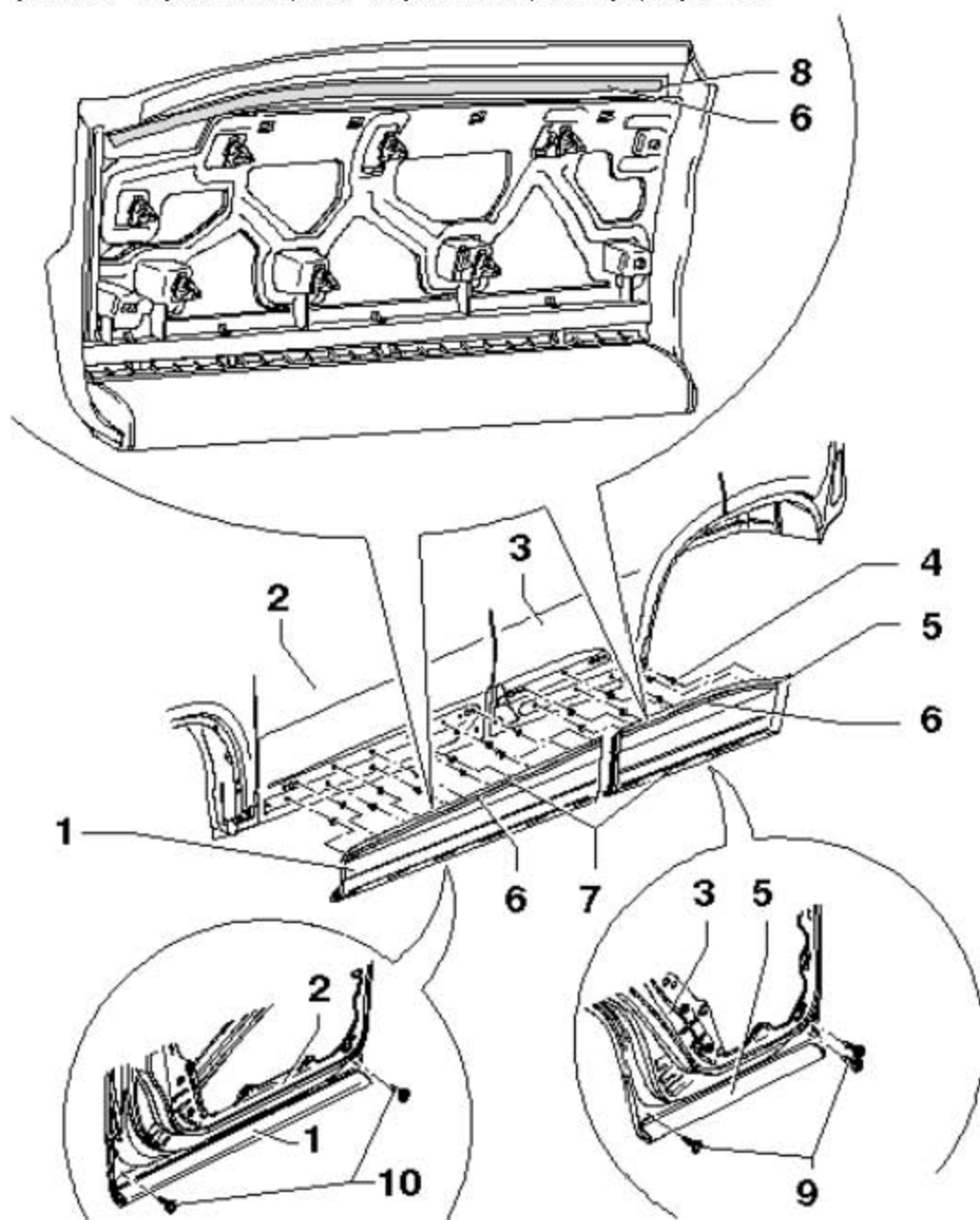
#### 提示

仅描述了左侧前后车门护板的拆卸和安装顺序。与右侧的前后车门护板的拆卸和安装与其大致相似。

### 29.9.1 装配概述

#### 提示

仅描述了左侧的装配概述。右侧的装配概述与其大致相似。

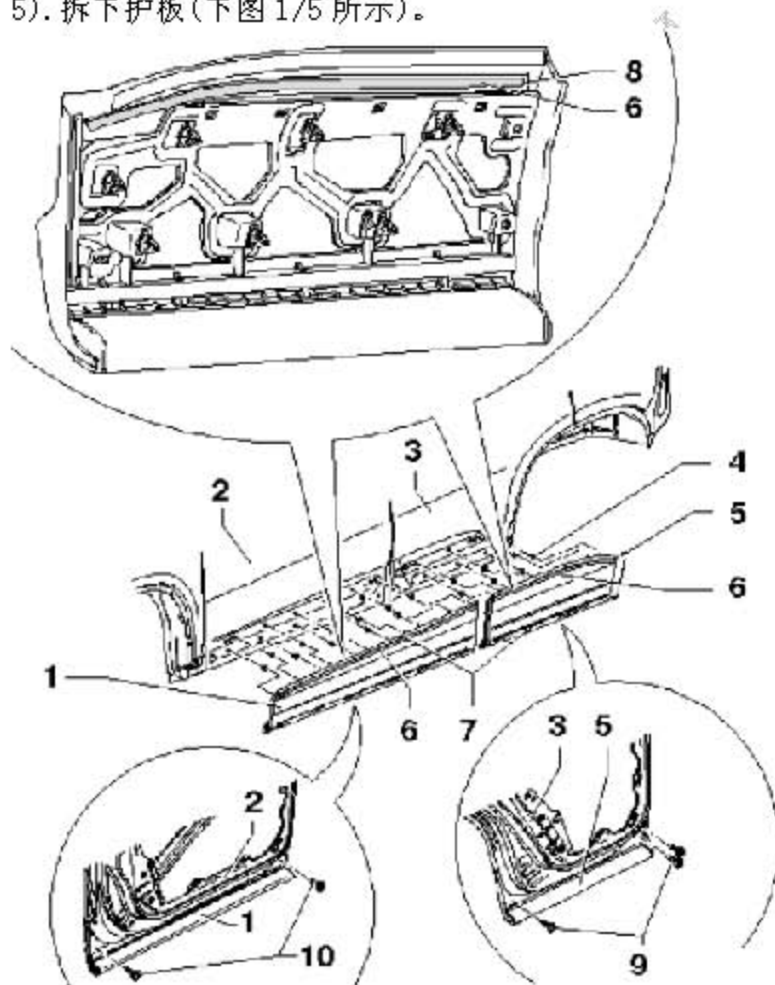




- 1). 前车门护板, 带镀铬的嵌入件, 与车身同色
- 2). 前车门
- 3). 后车门
- 4). 固定锁套
- 5). 后车门护板, 带镀铬的嵌入件, 与车身同漆色
- 6). PUR 粘接剂条, 两组份车窗玻璃粘接剂, 粘贴带的横截面: 宽度大约 =5mm, 高度大约 =7mm。
- 7). 粘贴带
- 8). 底漆
- 9). 螺栓, 数量: 后护板 3 个, 拧紧力矩: 2 Nm
- 10). 螺栓, 数量: 前护板 2 个, 拧紧力矩: 2 Nm

### 29.9.2 拆卸

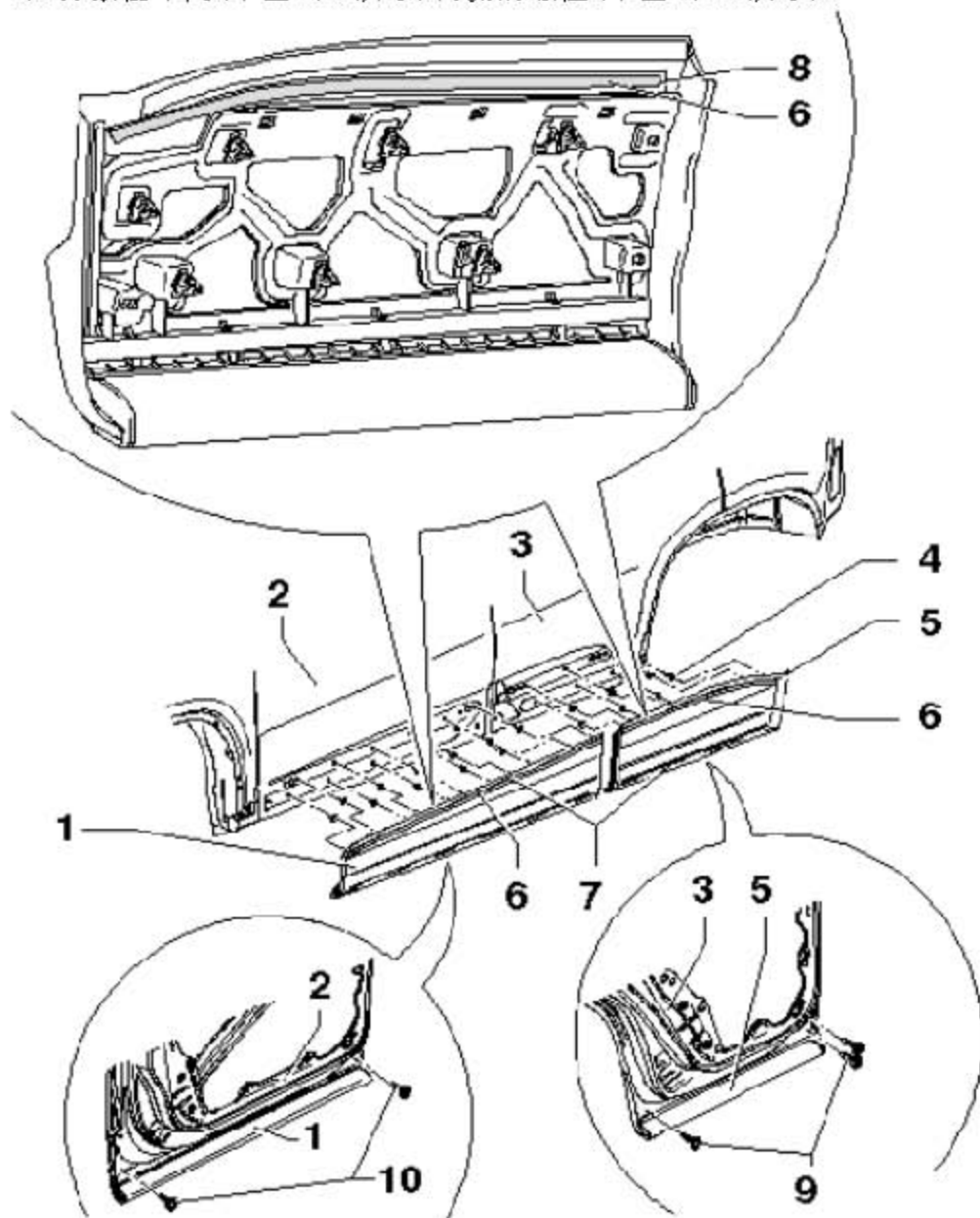
- 1). 拧下车门(下图 2/3 所示)内侧的螺栓(下图 9/10 所示)。
- 2). 在拆卸前, 使用电吹风加热在粘贴带区域(下图 7 所示)的护板(下图 1/5 所示)。
- 3). 从卡紧垫圈(下图 4 所示)中拉出护板。
- 4). 使用手拉柄和切割线切割粘接剂条(下图 6 所示)。
- 5). 拆下护板(下图 1/5 所示)。



### 29.9.3 安装

#### 提示

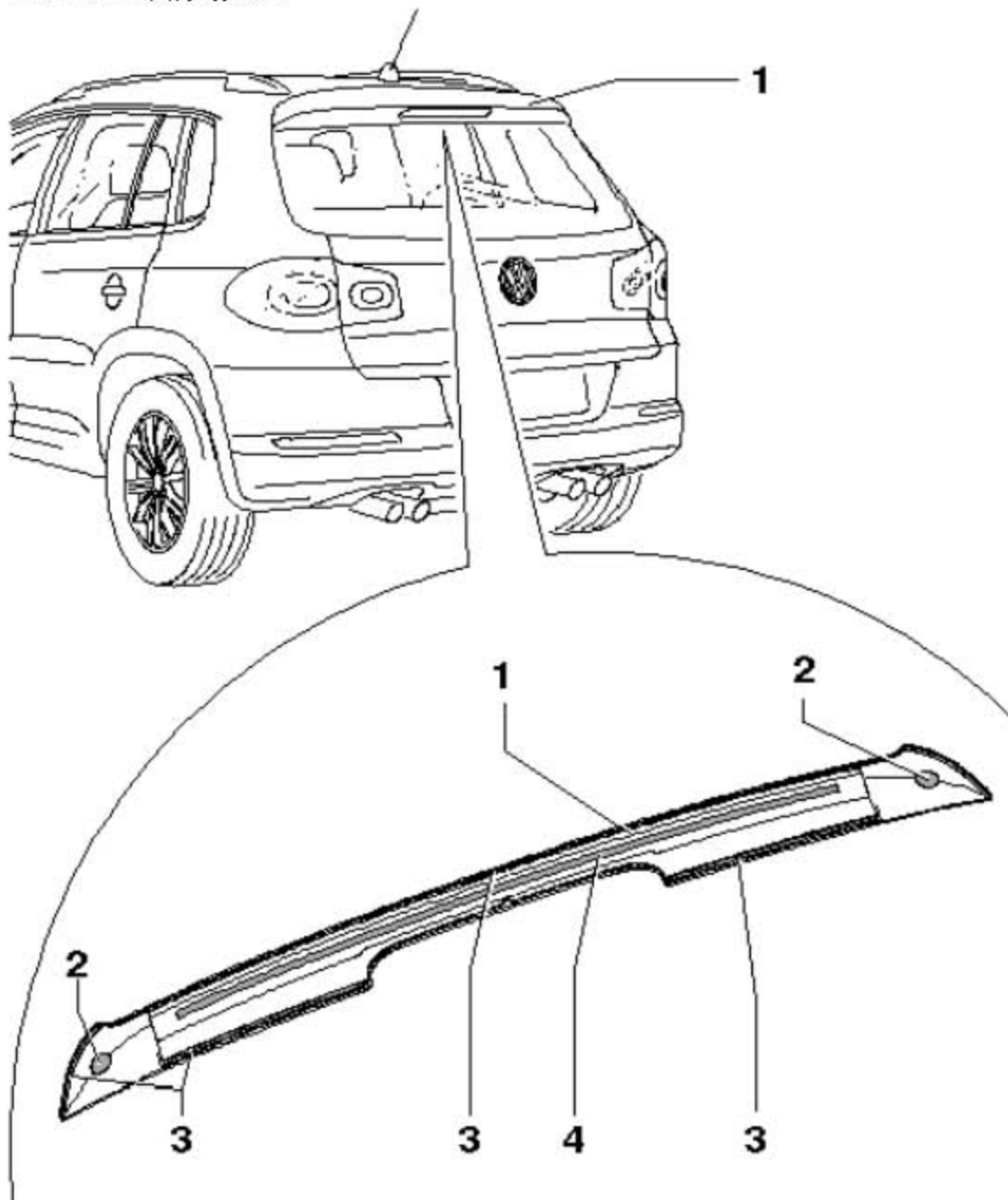
- ◆ 在室温约 21 ° C 的情况下，安装护板后的硬化时间大约为 4 小时。
  - ◆ 检查卡紧垫圈(下图 4 所示)是否损坏，如果必要需更换。
  - 在护板(下图 1/5 所示)和在车门(下图 2/3 所示)区域上已经完成上漆。
- 1). 在护板(下图 1/5 所示)上漆区域(下图 8 所示)，使用双粘接剂筒喷枪涂敷粘接剂条(下图 6 所示)（两组份车窗玻璃粘接剂）。
  - 2). 从粘贴带(下图 7 所示)上撕下保护膜。
  - 3). 将护板(下图 1/5 所示)安装到车辆上，然后在粘贴带(下图 7 所示)和粘接剂条(下图 6 所示)的区域内用力按压护板。
  - 4). 拧紧在车门(下图 2/3 所示)内侧的螺栓(下图 9/10 所示)。



## 29.10 车顶导流板

大众个性化选装装备

### 29.10.1 装配概述



- 1). 车顶导流板
- 2). PUR 粘贴点, 左侧和右侧, 两组份车窗玻璃粘接剂, 粘贴点 20 mm x 10 mm。
- 3). 双面粘贴带, 双面粘贴带 4). PUR 粘接剂条, 两组份车窗玻璃粘接剂, 粘接剂条的横截面: 宽度大约 =5mm, 高度大约 =7mm。

## 29. 10. 2 拆卸

### 提示

- ◆ 在清洁所有连接点处的脏物，这样可使得在连接部件被拆卸后，无油漆损伤。
- ◆ 遮盖所有邻近的油漆区域和车顶与行李箱盖之间的缝隙。

### 注意！

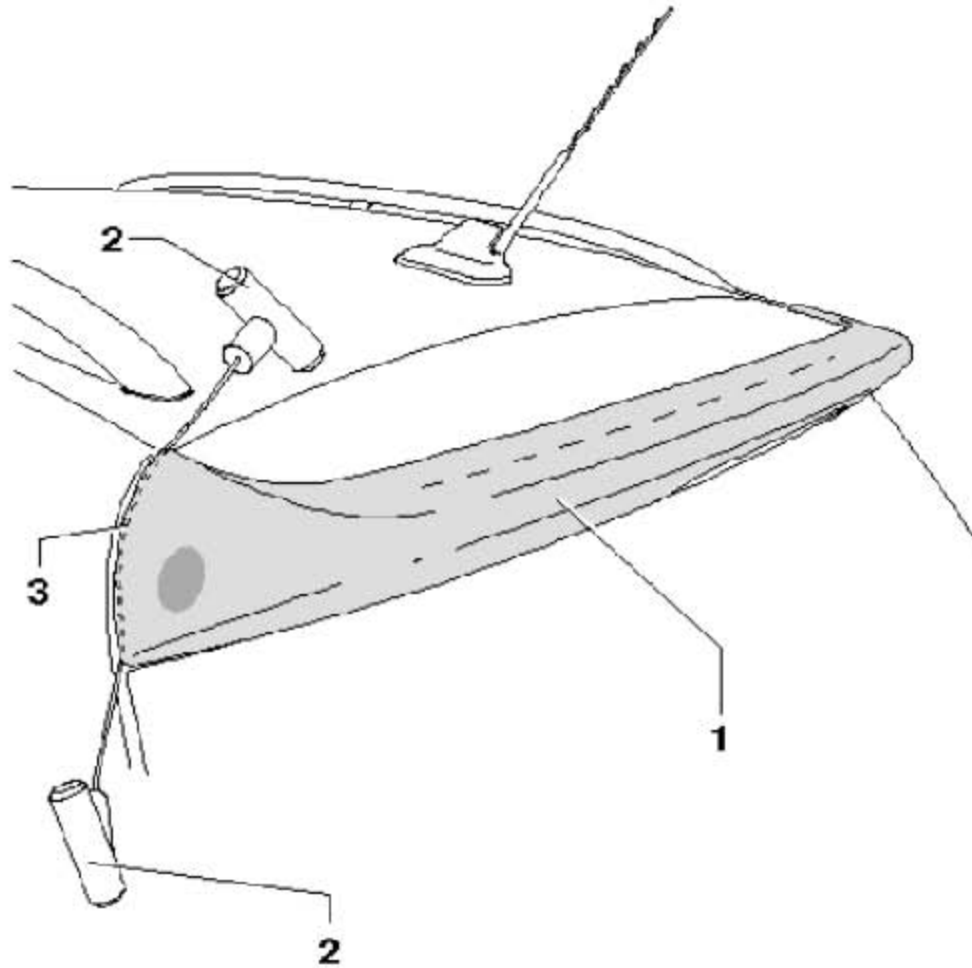
当拆卸车顶导流板时，切勿使用切割线，因为有损伤油漆区域的危险。

- 1). 将切割线(下图3所示)穿过在行李箱盖和车顶导流板(下图1所示)之间的一个弯角区域。

### 提示

在另一个维修工的帮助下切割车顶导流板。

- 2). 使用两个手拉柄(下图2所示)进行“锯割”动作，从一侧到车顶导流板的中央将粘接剂条，粘贴点和粘贴带进行切割。
- 3). 在另一侧重复切割粘贴材料的动作。
- 4). 拆下导流板(下图1所示)。



### 29. 10. 3 安装

#### 如果再次使用旧的行李箱盖导流板:

1). 准备用以粘接的加装件。

● 车顶导流板(下图 1 所示)和行李箱盖区域已经完成上漆。

2). 在行李箱盖导流板(下图 1 所示)的上漆区域和左右侧粘贴点(下图 2 所示)(两份车窗玻璃粘接剂)上, 使用双粘接剂筒喷枪涂敷粘接剂条(下图 4 所示)。

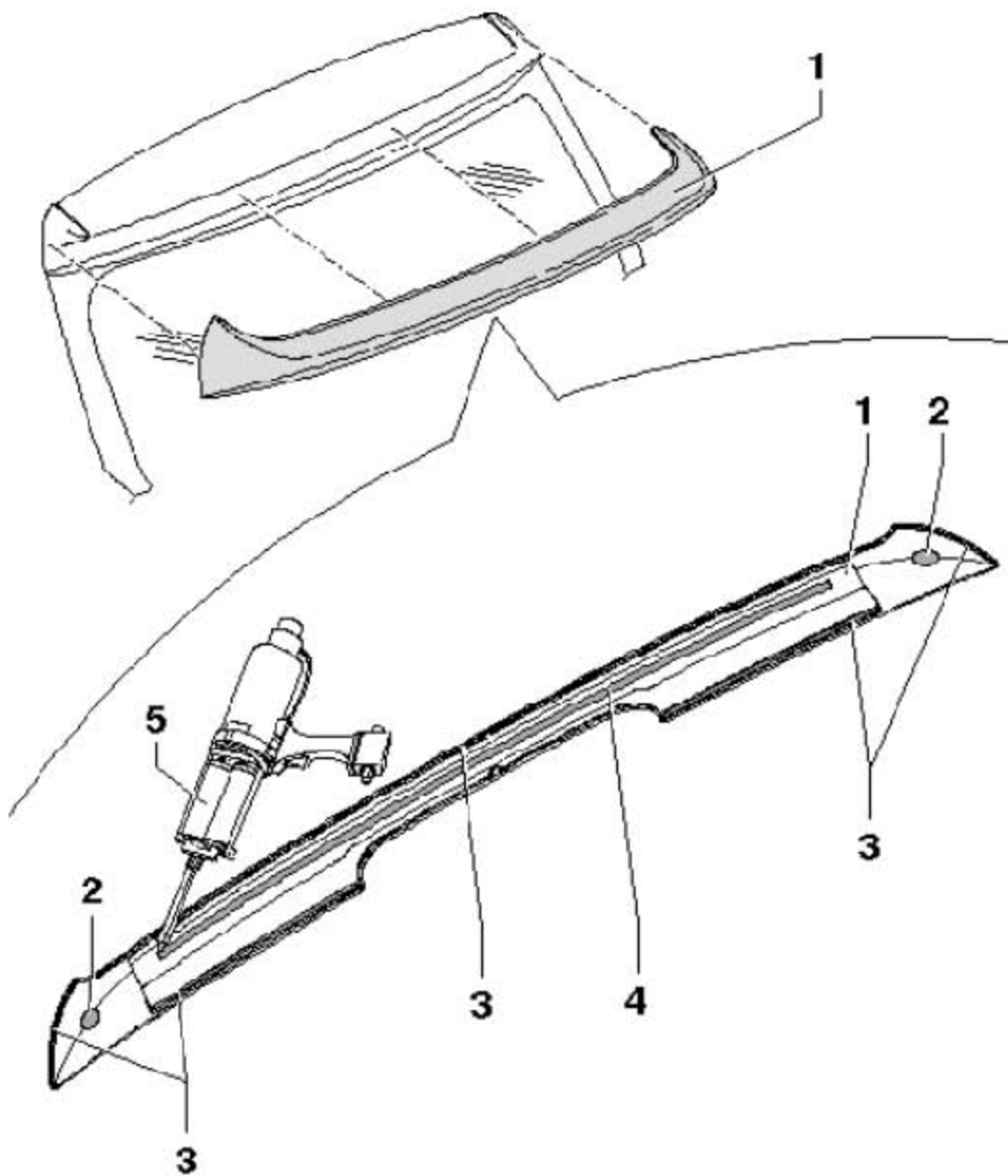
3). 从双面粘贴带(下图 3 所示)上撕下保护膜。

4). 在另一个维修工的帮助下, 把车顶导流板(下图 1 所示)定位到行李箱盖上。

检查行李箱盖导流板(下图 1 所示)的安装。

#### 提示

5). 紧紧按压导流板, 用织物粘贴带固定导流板。



## 29.11 轮罩弓形饰条的安装说明

- 1). 室内，车间和车辆的温度必须基本一致（18° C 和最高 30° C）
- 2). 使用粘接剂条去除剂去除残留的粘贴带。
- 3). 通常使用干净的，非纤维质的抹布进行清洁。
- 4). 在安装特殊加装件前的，立即使用粘接剂条去除剂清洁外部区域，然后使用塑料清洁剂小心地清除脏物，油脂，蜡和其它杂质。
  - 当清洁时，遵守正确地安全措施。
- 5). 直到安装前才可撕下保护膜。
- 6). 在清洗和维护车辆前，确保轮罩弓形饰条已经粘接了至少 4 小时。

## 29.12 准备加装件用以粘接

- 1). 使用粘接剂条去除剂去除双面粘贴带的残留粘接剂。
- 2). 使用除胶剂在清洁粘贴表面后，立刻粘接加装件。
  - 粘贴表面必须无尘、无油脂，并且不允许有残留粘接剂。
- 3). 使用底漆涂敷器一次性均匀地涂抹塑料底漆。
  - 干燥时间约 10 分钟
  - 必须准备用以粘接的车身部件。
- 4). 必须使用双粘接剂筒喷枪将一薄层的两组份车窗玻璃粘接剂均匀地涂敷到加装件的上漆表面。

## 29.13 准备用以粘接的新加装件

### 注意！

在喷漆前，适当地覆盖油漆和粘贴表面。

### 对于两组份车窗玻璃粘接剂

- 1). 加装件的粘贴表面必须用塑料底漆进行喷涂。
- 2). 用双粘接剂筒喷枪在加装件的特定位置涂上两组份车窗玻璃粘接剂。

### 对于双面粘贴带

- 3). 用除胶剂彻底地清洁双面粘贴带的粘贴表面。
- 4). 沿着特定粘贴表面铺贴双面粘贴带避免其拉伸或折皱。

### 注意！

清晰地确定双面粘贴带的铺贴线路，在粘贴带内衬不隆起松动的情况下，精确地剪切至所需的尺寸，否则，会减弱粘贴带的粘贴效果。

## 29.14 准备车身包围用以粘接

- 1). 使用粘接剂条去除剂去除双面粘贴带的残留粘接剂。
- 2). 在不损伤油漆的情况下，将 PUR 粘接剂的粘贴点剪切至大约 2).3 mm。

3). 剪切表面不需要进行额外的清洁。

### 提示

剩余的材料用作新使用的粘接密封材料的粘接底层。

4). 遵守周围部件的清洁准则。

5). 新的特殊加装件可立刻用粘贴点粘接在规定的位罝。如果车身部件要进行维修或部分更换，在涂漆后，粘贴区域要重新清理，并配上底漆。

### 注意！

特例：如果在剪切粘接剂条一天后，如要进行粘接作业，剩余的粘接材料就必须使用活化剂进行活化激活。一次性地均匀涂敷活化剂。活化剂不允许与漆层接触，否则会损伤油漆。干燥时间约为 10 分钟

## 29.15 安装说明

1). 只能使用干净的，非纤维质的抹布。

2). 直到安装前才可撕下保护膜。

3). 室温和部件物温度必须至少达到 + 18° C。

4). 必须彻底地清洁外部需要上漆的点。

5). 使用除胶剂去除残留的粘结剂。

● 干燥需要 10 分钟。

6). 用双粘接剂筒喷枪将粘接剂涂敷到特殊加装件上底漆的点。

### 注意！

加装件必须在 10 分钟内定位到位，否则，无法保证粘接剂的粘性。

## 29.16 最短硬化时间

1). 对于新粘接的特殊加装件，其最短硬化时间为 2 小时。

2). 最短硬化时间是从粘接加装件开始到车辆可以使用的时间。

3). 在用双面粘贴带粘接后，需要等待 2 个小时才能继续工作。

4). 在此期间必须将室温和部件温度保持在至少 18° C，并水平放置。

### 注意！

只有最短硬化时间过后车辆才能安全运行。

## 29.17 修复油漆损伤

根据“油漆”车间手册的规定修复油漆结构。

## 29.18 清洁多余的粘接密封材料

1). 使用除胶剂作为清洁剂。进行清洁工作时必须遵守安全措施。

2). 首先使用干抹布清洁油漆表面，然后用除胶剂去除残留的污物。

## 29.19 清洁准则

1). 在安装特殊加装件前，立即使用除胶剂清洁外部区域，然后使用塑料清洁剂小心地清除脏物，油脂，蜡和其它杂质。

- 只能使用干净的，非纤维质的抹布。

LAUNCH



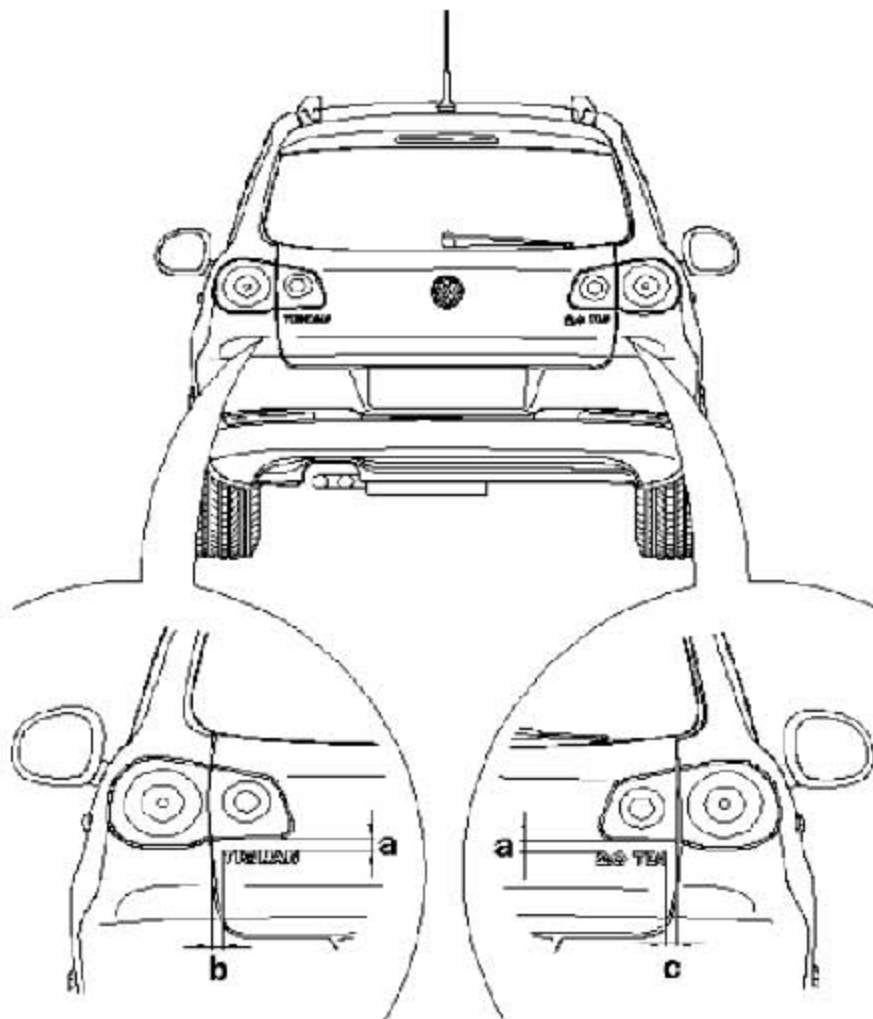
## 30. 字标

### 30.1 字标和商标标识的安装说明

#### 提示

- ◆ 在拆卸前，用电吹风加热字标或商标标识。
- ◆ 必须使用专用的除胶剂。
- ◆ 确保粘贴表面上没有灰尘和油脂。
- ◆ 在清洁后，立即粘接字标或商标标识。
- ◆ 直到安装前才可撕下保护膜。
- ◆ 工作温度约为 21° C。

### 30.2 后部字标-尺寸



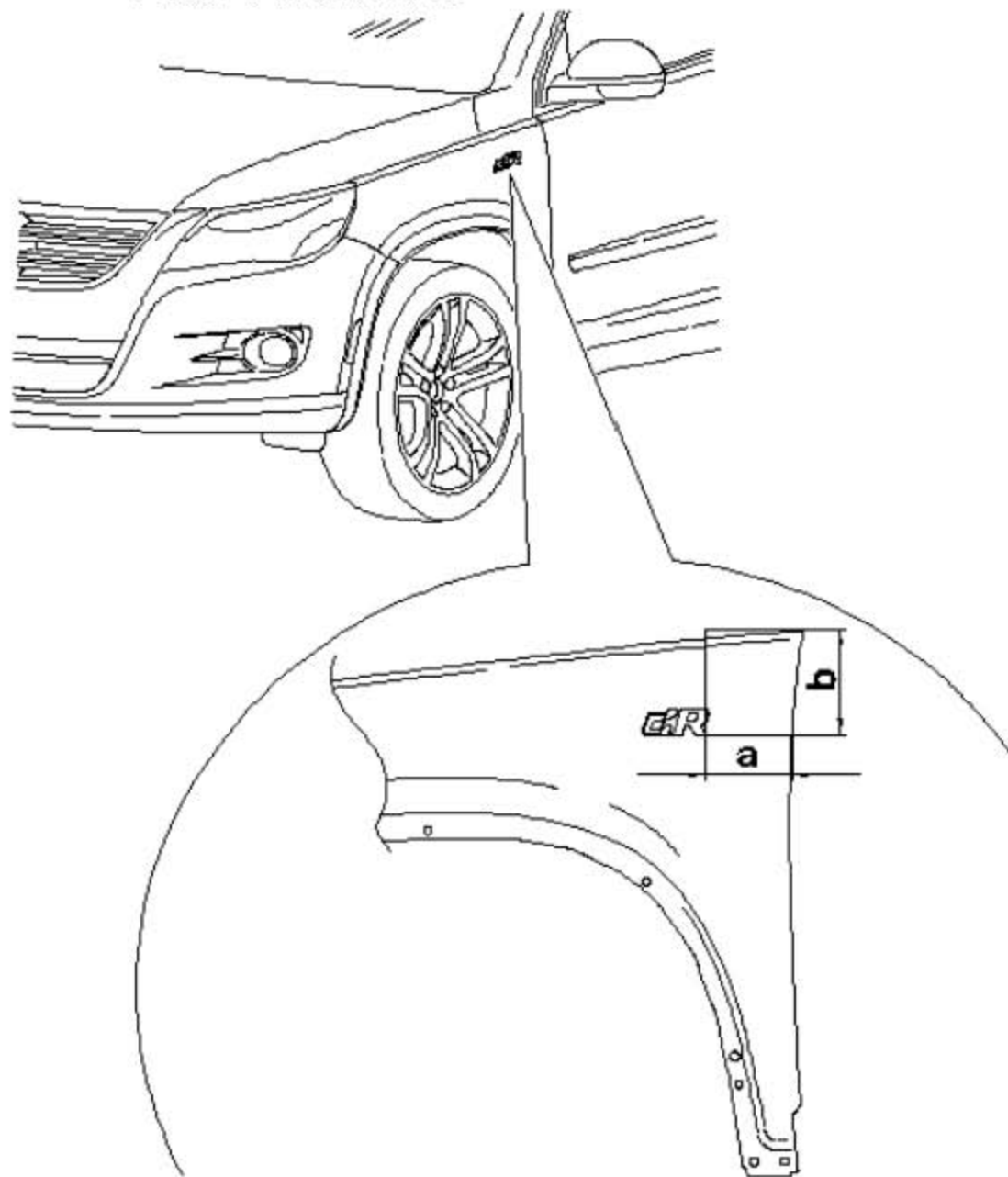
- 1). 尺寸 a = 23mm, (上图尺寸 a 所示)为尾灯的下边缘到字标处。
- 2). 尺寸 b = 25mm, (上图尺寸 b 所示)为行李箱盖的外侧边缘到字标处。
- 3). 尺寸 c = 37mm, (上图尺寸 c 所示)行李箱盖 s 的外侧边缘到字标处。

### 30.3 侧面字标尺寸-个性化装备

#### 提示

仅描述了左侧的字标尺寸。右侧与其大致相似。

#### 30.3.1 左侧翼子板字标的尺寸



- 1). 尺寸  $a = 95 \text{ mm}$ , (上图尺寸  $a$  所示)为字标的尾端到翼子板的边缘。
- 2). 尺寸  $b = 130 \text{ mm}$ , (上图尺寸  $b$  所示)为字标尾端到翼子板的上部边缘。