

六十年时光荏苒-岁月中那些人那些车

摘要:

2013年，是中国汽车工业60年。60年前，毛泽东主席亲自题写的一汽奠基石被树立在新中国的土地上，以此为标志，中国人的汽车梦正式起航。60年的发展，不仅成就了我国规模巨大的汽车市场，也积攒出了很多经典车型，这些车或许在性能和外形上都算不得完美，却是中国汽车史上的重要里程碑。

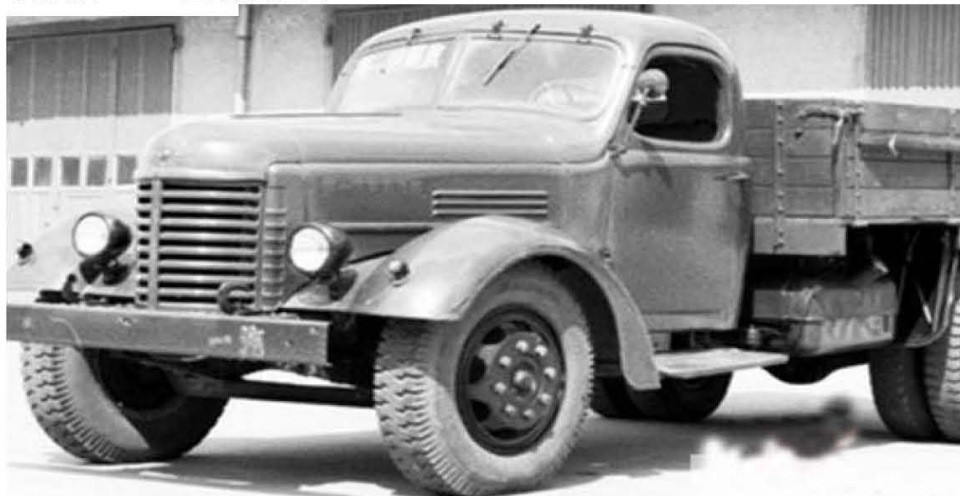
关键字:

中国汽车 工业 解放 东风 红旗 上海汽车 夏利 奔腾 基础知识

LAUNCH

第一款批量制造的国产车

1956 年解放 CA10 型载货汽车



1949 年毛泽东主席访苏时，签订的援建项目中包括一座中型卡车制造厂。1953 年 7 月 15 日，第一汽车制造厂举行奠基典礼，中国第一个汽车工业基地就此诞生。1956 年 7 月 13 日，第一辆解放牌 CA10 型载货汽车走下生产线。

解放牌卡车的下线结束了中国不能批量制造汽车的历史，掀开了民族汽车工业的历史篇章。第一代解放载货汽车自投产以来不断改进，一直生产到 1987 年。它支撑起我国的公路运输事业，为新中国的建设与国防事业作出了卓越的贡献。

第一种国产轿车

1958 年东风 CA71 型轿车



应上级开发多品种车型的指示，一汽以“仿造为主，自主设计”的原则试制出东风 CA71 型轿车，结束了中国不能制造轿车的历史。该车以仿制法国西姆卡 Vedette 的底盘和车身为基础，装备仿制奔驰的 1.9 升发动机，自己设计出拥有民族风格的造型。东风 CA71 的标志为一条昂首腾跃的龙和取自苏东坡的字帖的“东风”二字；中网造型来源自传统建筑装饰，尾灯则来自宫灯。为了集中资源生产红旗轿车，东风 CA71 在生产 30 余辆后停产。但作为第一次自主设计轿车的尝试，为日后开发红旗轿车奠定了基础。

第一种国产高级轿车

1959 年红旗 CA72 型高级轿车



应上级做出高级轿车的指示，一汽制造出国产第一种高级轿车。整车仿制自凯迪拉克、林肯和克莱斯勒车型，重新设计了拥有民族风格的车身造型。宽大的折扇形中网、宫灯式尾灯、司南形轮罩成为红旗的标志性特征。内饰中仪表板涂装福建大漆“赤宝砂”、座椅及门护板选用杭州“都锦生”云纹织锦、顶棚为丝织面料。1959年，红旗 CA72 型高级轿车定型投产。由于三年困难时期和质量问题的影响，这种红旗第一代产品总共只生产了 202 辆。

第一种批量生产的国产轿车

1960 年凤凰/上海 SH760A 型轿车



1960 年 12 月，经过几轮样车的试制，仿制奔驰 220S 的凤凰轿车定型。经过三年困难时期的停滞，1964 年 2 月改进后的凤凰更名为上海牌 SH760 型轿车。1974 年，局部改进造型的上海 SH760A 型问世，年产能力最终达到 5000 多辆的水平。

该系列车型均装备 680Q 型 2.2 升直列 6 缸发动机，最大功率 66 千瓦，最高时速 130 公里。在长达 30 年的时间里，上海牌 SH760 系列轿车是惟一的国产公务用车，也是当时中国产销量最大的轿车。1991 年 11 月 25 日，上海牌轿车停产，它的位置被桑塔纳轿车所替代。

第一种自主开发的国产载货汽车

1964 年解放 CA140 型载货汽车

1962 年，一汽着手自主开发解放的换代产品，1964 年试制出第一辆 CA140 型样车。它的诞生证明我国初步具备了自主设计开发汽车的能力，脱离了引进与仿制的层次，是一次具有历史意义的跨越。为了完成援建第二汽车制造厂的任务，一汽将自己的新车型转让了过去，因此解放 CA140 便成为东风 EQ240 和 EQ140 的前身。而一汽长期没有为解放换代，主要是为了保证国家建设和国防需要，避免换型造成的风险；另外老解放一直供不应求，缺乏更新换代的必要性。



第一种自主开发、批量生产的国产高级轿车

1965 年红旗 CA770 型高级轿车



为满足中央领导及外事交通的需求，一汽开发出红旗 CA770 型三排座高级轿车。整车按照正向开发流程设计，代表了当时国内轿车开发的最高水平。红旗 CA770 将工业设计原则与中国传统元素相结合的造型，赢得了全国人民的认可。

该车装备 5.6 升 V8 发动机，匹配液压自动变速箱，并采用了框形车架。1966 年红旗 CA770 投入批量生产，开始全面取代我国引进的前苏联轿车。红旗轿车所包含的自力更生、奋发图强、赶超世界先进水平的精神，增强了中国人的自信心与自豪感。

自主开发、实现跨越式发展的车型

1986 年解放 CA141 型载货汽车



为了解决产品老化和滞销的局面，一汽开发出解放 CA141 型 5 吨载货汽车。1986 年，在新旧交替的困难时期，一汽迎难而上实现了垂直转产。1987 年 1 月 1 日，换型改造成功，解放中型卡车实现垂直转产不仅使新产品在投产之初就达到经济规模，还结束了老解放的 30 年一贯制。初步解决了工厂老化问题，工艺水平得到很大提高；带动了一大批相关企业的技术改造，锻炼和提高了职工队伍的素质。1988 年，解放 CA141 的研制和换型改造工程荣获国家科技进步一等奖。

第一种国产两厢家用轿车

1988 年夏利 TJ7100 型轿车

1983 年，天津汽车工业公司提出将 CB 型三缸汽油机装备到载货车和轿车上，建议引进 850 系列汽车的同时引进大发 Charade 轿车。时任天津市长的李瑞环建议轿车中文名字叫夏利，寓意“华夏得利”。1984 年 3 月，天津汽车工业公司与大发公司签署购买微型厢式车和轿车技术的合同，随后便诞生出华利微型厢式车与夏利轿车。夏利是最早进入家庭的车型之一，也是出租车市场保有量最大的车型。在长达 20 年的时间里，夏利始终保持经济型轿车销量第一的位置。



第一种合资生产的两厢家用轿车

1992 年神龙富康

1987 年，国家正式把汽车工业列为支柱产业，决定由二汽首先建成一个年产 30 万辆普及型轿车厂。1992 年 5 月 18 日，东风与雪铁龙合资组建神龙汽车公司。以“一期规划、两期建设”的方针建设普及型轿车项目，同步引进当时雪铁龙最新款的 ZX 型家用轿车。这是中国汽车工业史上技术起点最高、引进产品最新、投资强度最大的合资企业。然而由于家用车的定位和两厢车的布局过于超前，没有取得良好的市场反响。作为“老三样”之一的富康，在改进后以爱丽舍的名称继续活跃在市场上。



第一个冲击中高端的自主品牌车型

一汽奔腾

奔腾是一汽集团 50 年造车历史的积淀、15 年开放合作经验的成果。它吸收当今先进的造型理念、车身设计、主被动安全技术、内饰模块开发、NVH 改善等先进技术，是集成创新的结晶，是高起点、高品质、高性能的国内品牌代表。它不但承载着国人的关注与骄傲，也实现了中国汽车工业技术与品质的大幅度跨越。