

B1905/74 B1906/74 B1907/74 B1908/74 引爆装置电路故障解析

故障码说明:

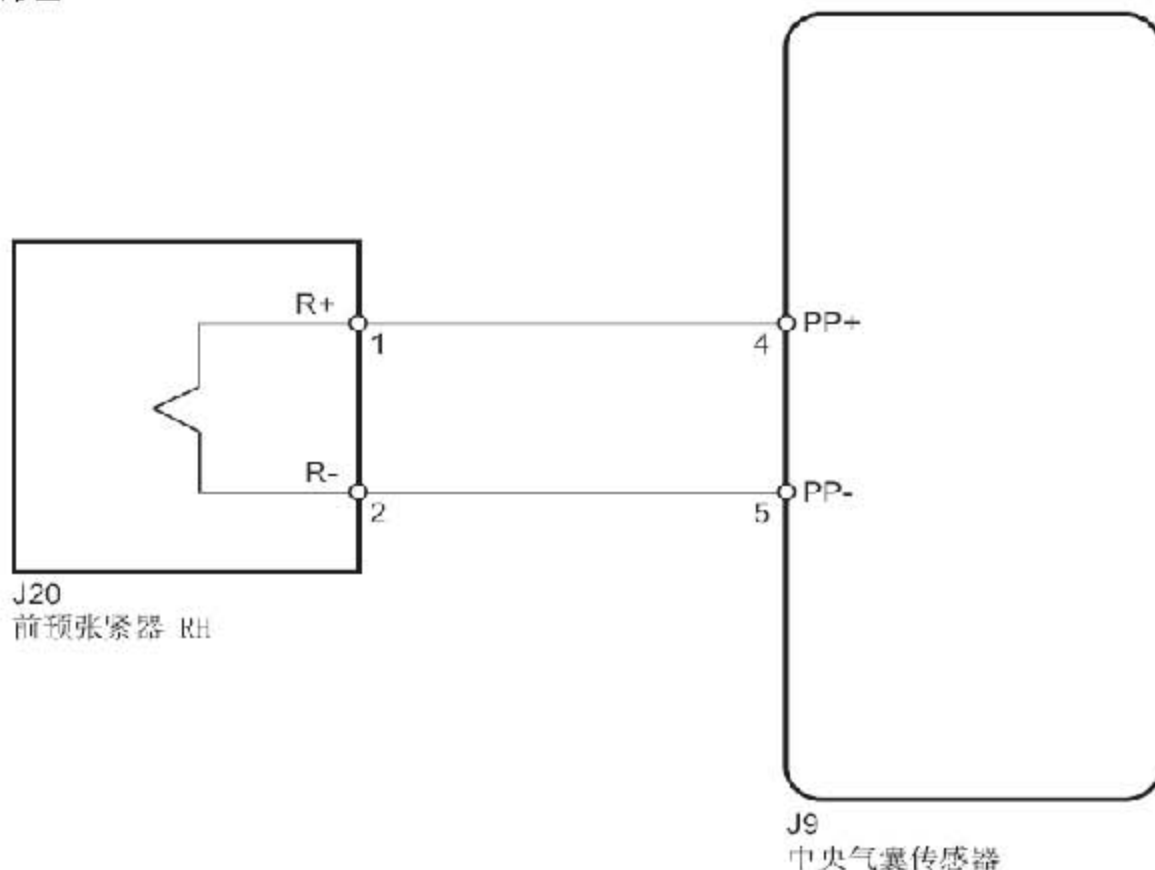
DTC	说明
B1905/74	前乘客侧预张紧器引爆装置电路短路
B1906/74	前乘客侧预张紧器引爆装置电路开路
B1907/74	前乘客侧预张紧器引爆装置电路接地短路
B1908/74	前乘客侧前预张紧器引爆装置电路 B+ 短路

说明: 前乘客侧前预张紧器引爆装置电路由中央气囊传感器总成和前乘客侧前座椅外侧安全带总成(前乘客侧前预张紧器引爆装置)组成。当满足引爆条件时, 该电路指示SRS引爆。当检测到前乘客侧前预张紧器引爆装置电路有故障时, 这些DTC会被记录下来。

故障码分析:

DTC代码	DTC检测条件	故障部位
B1905/74	当满足下列条件之一时: <ul style="list-style-type: none"> 在主要检查过程中, 中央气囊传感器总成检测到前乘客侧前预张紧器引爆装置电路中的短路信号5次。 前乘客侧前预张紧器引爆装置故障 中央气囊传感器总成故障 	<ul style="list-style-type: none"> 地板导线 前座椅外侧安全带总成 RH (前乘客侧前预张紧器引爆装置) 中央气囊传感器总成
B1906/74	当满足下列条件之一时: <ul style="list-style-type: none"> 中央气囊传感器检测到前乘客侧前预张紧器引爆装置电路中的开路信号2秒。 前乘客侧前预张紧器引爆装置故障 中央气囊传感器总成故障 	<ul style="list-style-type: none"> 地板导线 前座椅外侧安全带总成 RH (前乘客侧前预张紧器引爆装置) 中央气囊传感器总成
B1907/74	当满足下列条件之一时: <ul style="list-style-type: none"> 中央气囊传感器检测到前乘客侧前预张紧器引爆装置电路中的接地短路信号0.5秒。 前乘客侧前预张紧器引爆装置故障 中央气囊传感器总成故障 	<ul style="list-style-type: none"> 地板导线 前座椅外侧安全带总成 RH (前乘客侧前预张紧器引爆装置) 中央气囊传感器总成
B1908/74	当满足下列条件之一时: <ul style="list-style-type: none"> 中央气囊传感器检测到前乘客侧前预张紧器引爆装置电路中的接B+短路信号0.5秒。 前乘客侧前预张紧器引爆装置故障 中央气囊传感器总成故障 	<ul style="list-style-type: none"> 地板导线 前座椅外侧安全带总成 RH (前乘客侧前预张紧器引爆装置) 中央气囊传感器总成

线路图



故障码诊断流程:

提示:

- 用汽车故障诊断仪，选择检查模式（信号检查）执行模拟方法。
- 在选择检查模式（信号检测）之后，晃动气囊系统的各连接器或在城市街道或颠簸路面上驾驶车辆，以执行模拟方法。

1). 检查连接器

- 将点火开关转到 OFF。
- 从蓄电池负极 (-) 端子上断开电缆，并等待至少90 秒。
- 将连接器从地板导线上断开。
- 检查地板导线连接器及端子（乘客侧前座椅外侧安全带总成侧），检查并确认连接器已正确连接至乘客侧前座椅外侧安全带总成。

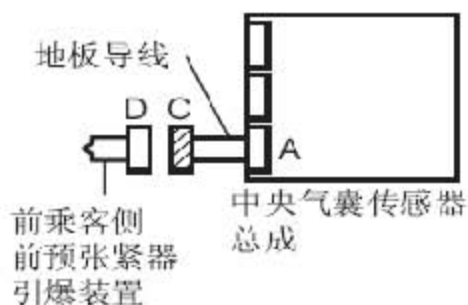
结果

结果	进到
无故障。	A
连接器或端子错误。	B
连接器未正确连接。	C

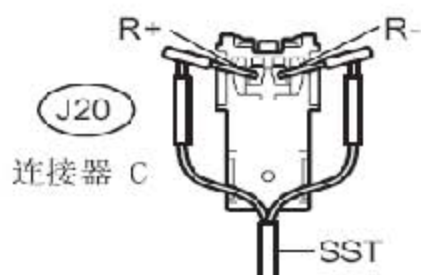
- 进行下一步
- 更换地板导线
- 正确地连接连接器

2). 检查前座椅外侧安全带总成（前乘客侧前预张紧器引爆装置）

A). 从前乘客侧前座椅外侧安全带总成上断开连接器。



线束连接器前视图：
（至前预张紧器引爆装置）



DLC3 前视图：

DTC 74

B). 将SST(专用工具)的白色导线侧（电阻2.1 Ω ）连接到连接器C上。

注意事项：禁止将汽车故障诊断仪连接到前乘客侧前座椅外侧安全带总成上，否则在气囊引爆时可能导致严重伤害。

备注：

- 连接时，不要用力将SST(专用工具)插入连接器端子。
- 将SST(专用工具)直立插入连接器端子。

C). 将电缆连接到蓄电池负极端子上，并等待至少 2 秒。

D). 将点火开关转到ON，并等待至少60秒。

E). 清除记忆中存储的 DTC。

F). 将点火开关转到 OFF。

G). 将点火开关转到ON，并等待至少60秒。

H). 检查 DTC。

OK：没有输出 DTC B1905、B1906、B1907、B1908 和 74。

提示：此时可能会输出除 DTC B1905、B1906、B1907

正常：更换前座椅外侧安全带总成 RH

异常：进到第3步

3). 检查连接器

- A). 将点火开关转到OFF。
- B). 从蓄电池负极 (-) 端子上断开电缆, 并等待至少90秒。
- C). 从连接器C上断开SST(专用工具)。
- D). 从中央气囊传感器总成上断开连接器。
- E). 检查地板导线连接器和端子(中央气囊传感器总成侧), 然后检查并确认连接器正确连接至中央气囊传感器总成。

结果

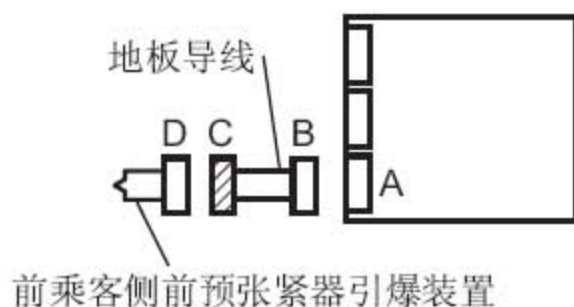
结果	进到
无故障。	A
连接器或端子错误。	B
连接器未正确连接。	C

- A: 进行下一步
- B: 更换地板导线
- C: 正确地连接连接器

4). 检查地板导线(前乘客侧前预张紧器引爆装置电路)

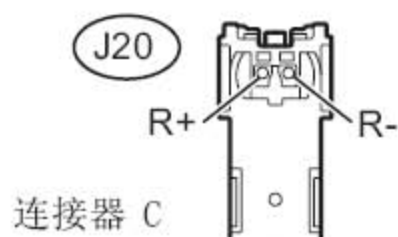
- A). 从中央气囊传感器总成上断开连接器。

中央气囊传感器总成



线束连接器前视图:

(至前预张紧器引爆装置)



- B). 检查电路中是否存在接 B+ 短路。
 - (a). 将电缆连接到蓄电池负极端子上, 并等待至少2秒。
 - (b). 将点火开关转到 ON。
 - (c). 根据下表中的数值测量电压。

标准电压

汽车故障诊断仪连接	开关状态	规定条件
J20-1 (R-) - 车身接地	点火开关转到 ON	低于 1 V
J20-2 (R+) - 车身接地	点火开关转到 ON	低于 1 V

C). 检查电路中是否存在开路。

(a). 将点火开关转到 OFF。

(b). 从蓄电池负极 (-) 端子上断开电缆, 并等待至少90秒。

(c). 根据下表中的值测量电阻。

标准电阻

汽车故障诊断仪连接	条件	规定条件
J20-1 (R-) - J20-2 (R+)	始终	低于 1 Ω

D). 检查电路中是否存在接地短路。

(a). 根据下表中的值测量电阻。

标准电阻

汽车故障诊断仪连接	条件	规定条件
J20-1 (R-) - 车身接地	始终	1 M Ω 或更高
J20-2 (R+) - 车身接地	始终	1 M Ω 或更高

E). 检查电路中是否存在短路。

(a). 解除内置于连接器 B 中的激活防止机构。

(b). 根据下表中的值测量电阻。

标准电阻

汽车故障诊断仪连接	条件	规定条件
J20-1 (R-) - J20-2 (R+)	始终	1 M Ω 或更高

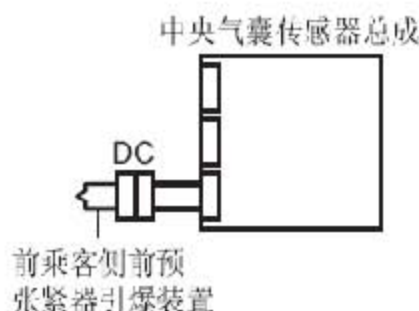
(c). 将连接器 B 中已解除的激活防止机构恢复到初始状态。

正常: 进行下一步

异常: 更换地板导线

5). 检查中央气囊传感器总成

A). 将连接器连接到前乘客侧前座椅外侧安全带总成和中央气囊传感器总成上。



DLC3 前视图:

DTC 74



- B). 将电缆连接到蓄电池负极端子上, 并等待至少 2 秒。
- C). 将点火开关转到ON, 并等待至少 60 秒。
- D). 清除记忆中存储的 DTC。
- E). 将点火开关转到 OFF。
- F). 将点火开关转到 ON, 并等待至少 60 秒。
- G). 检查 DTC。

OK: 没有输出 DTC B1905、B1906、B1907、B1908 和 74。

提示: 此时可能会输出除 DTC B1905、B1906、B1907、B1908和74以外的 DTC, 但它们与此检查无关。

正常: 用模拟方法检查

异常: 更换中央气囊传感器总成