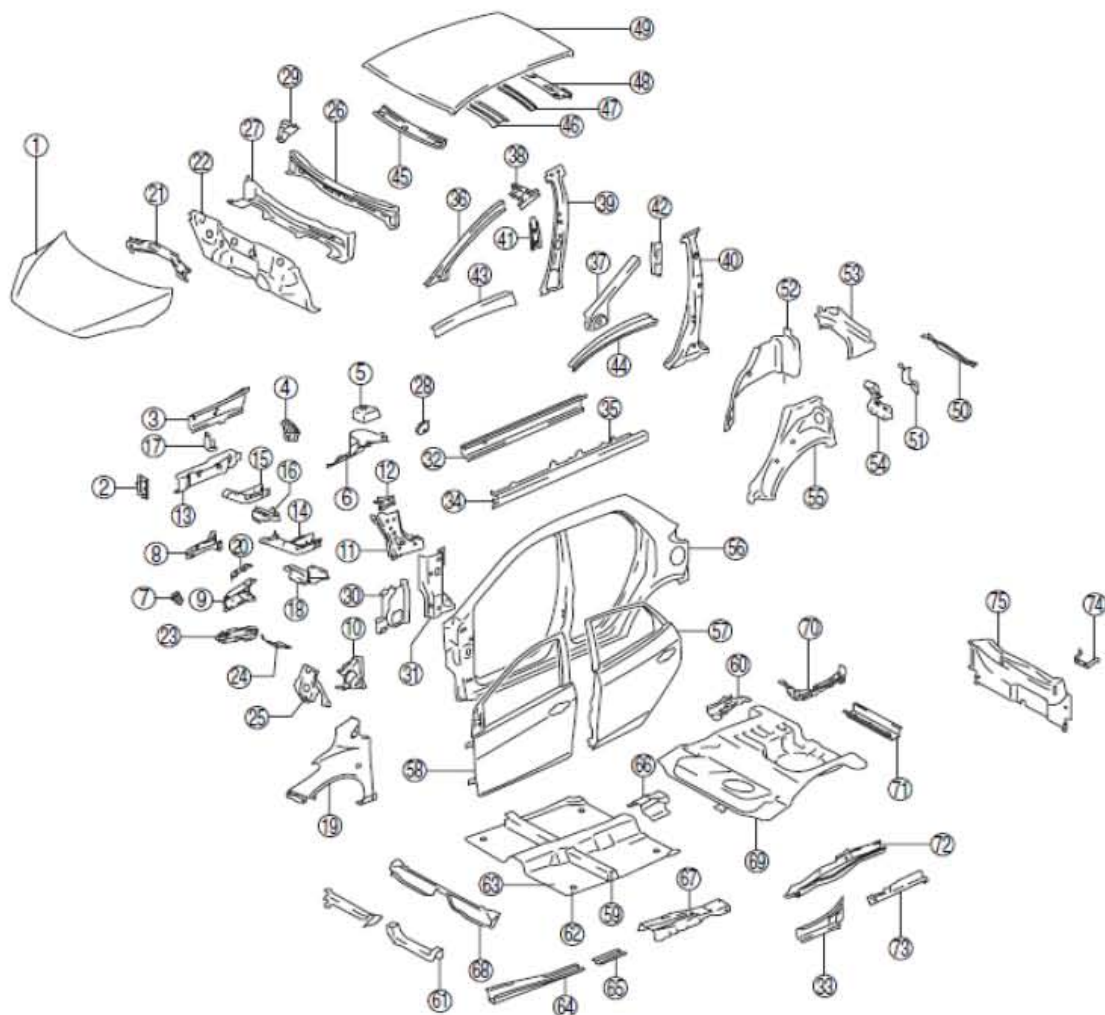


6. 车身结构

6.1 车身组件的构造



序号	部件名称	超高强度钢	高强度钢	防锈钢	厚度 (mm) {in}	
1	发动机罩	-	×	×	0.60 {0.024}	
2	前保险杠托架	-	×	-	2.90 {0.114}	
3	前纵梁(外)	×	-	×	1.40 {0.055}	
4	3号侧围加强板	-	-	×	1.40 {0.055}	
5	前悬架支架(上)	-	×	×	2.30 {0.091}	
6	前悬架支架(下)	-	-	×	1.00 {0.039}	
7	侧围加强板(上)	-	-	×	0.90 {0.039}	
8	侧围加强板(下)	-	-	-	1.00 {0.039}	
9	水槽侧面支撑板(前)	-	-	×	0.75 {0.030}	
10	水槽侧面支撑板(后)	-	-	-	1.00 {0.039}	
11	水槽侧板	×	-	×	1.60 {0.063}	
12	绞链角撑板	×	-	-	2.30 {0.091}	
13	前纵梁内侧	前	×	-	×	1.40 {0.055}
		后	×	-	×	1.80 {0.071}

14	前车架后侧		×	-	×	2.00 {0.079}
15	前车架后加强件		×	-	×	2.30 {0.091}
16	前车架角撑板		-	×	×	2.00 {0.079}
17	前车架(内)加强件		×	-	×	2.00 {0.079}
18	扭力箱		-	×	×	1.60 {0.063}
19	前挡泥板		-	-	-	0.65 {0.026}
20	前翼子板托架		-	-	-	1.40 {0.055}
21	前围板下构件		-	×	×	1.80 {0.071}
22	前围板下板		-	-	×	0.75 {0.030}
23	前围侧板加强件(上)		×	-	-	2.00 {0.079}
24	前围侧板加强件(下)		×	-	-	1.60 {0.063}
25	前围板下加强件		×	-	-	2.00 {0.079}
26	水槽盖板		-	-	×	0.70 {0.028}
27	前围板上板		-	-	×	0.80 {0.031}
28	水槽上部板		-	-	×	1.00 {0.039}
29	雨刮器支架		-	-	×	1.60 {0.063}
30	铰链柱(内)		×	-	-	1.20 {0.047}
31	铰链柱支撑板		×	-	-	1.20 {0.047}
32	侧门槛梁(内)	前	×	-	×	1.6 {0.063}
		后	×	-	-	1.2 {0.047}
33	侧门槛梁(内,后)		×	-	×	1.20 {0.047}
34	侧门槛梁支撑板		×	-	×	1.40 {0.055}
35	侧门槛梁支撑板(后)		×	-	×	1.00 {0.039}
36	前柱(内)		×	-	-	1.00 {0.039}
37	前柱加强板		×	-	-	1.00 {0.039}
38	前柱加强板(上)		×	-	-	1.20 {0.047}
39	中柱(内)		-	×	-	1.00 {0.039}
40	中柱加强板	上	×	-	-	1.80 {0.071}
		下	×	-	-	1.20 {0.047}
41	B 支柱加强板(内)		-	×	-	1.20 {0.047}
42	铰链加强件		×	-	-	1.40 {0.055}
43	车顶纵梁(内)		×	-	-	1.00 {0.039}
44	车顶纵梁加强板		×	-	-	1.20 {0.047}
45	前端板		-	-	-	0.55 {0.022}
46	车顶加强件		×	-	-	1.00 {0.039}
47	车顶加强件		-	-	-	0.55 {0.022}
48	后端板		-	-	-	0.80 {0.031}
49	车顶板		-	-	-	0.65 {0.026}
50	后柱(外)		-	-	×	0.65 {0.026}
51	角板		-	-	×	0.75 {0.030}
52	轮罩(内)		-	-	×	0.70 {0.028}
53	后柱(内,上)		-	-	-	0.65 {0.026}
54	后侧板		-	-	-	0.80 {0.031}

55	后柱(内,下)	-	-	×	0.70 {0.028}
56	纵梁外侧	-	-	×	0.65 {0.026}
57	后车门板	-	-	×	0.65 {0.026}
58	前车门板	-	-	×	0.70 {0.028}
59	2号横梁	×	-	-	1.00 {0.039}
60	座椅支架	-	×	×	1.80 {0.071}
61	2.5号横梁	×	-	-	1.00 {0.039}
62	前浅盘形地板	-	-	×	0.65 {0.026}
63	前地板加强件	×	-	-	1.00 {0.039}
64	前B型车架	×	-	-	1.80 {0.071}
65	车架加强板	-	×	×	0.80 {0.031}
66	通道加强板	-	×	-	0.80 {0.031}
67	通道加强板	-	×	-	1.20 {0.047}
68	中央浅盘形地板	-	×	×	1.20 {0.047}
69	后地板	-	-	×	0.60 {0.024}
70	行李箱地板加强件	-	×	×	1.40 {0.055}
71	4号横梁	-	×	×	1.20 {0.047}
72	后纵梁	×	-	×	1.80 {0.071}
73	后车架加强板	×	-	×	1.60 {0.063}
74	后保险杠支架	-	-	-	1.20 {0.047}
75	后尾板	-	-	×	1.00 {0.039}

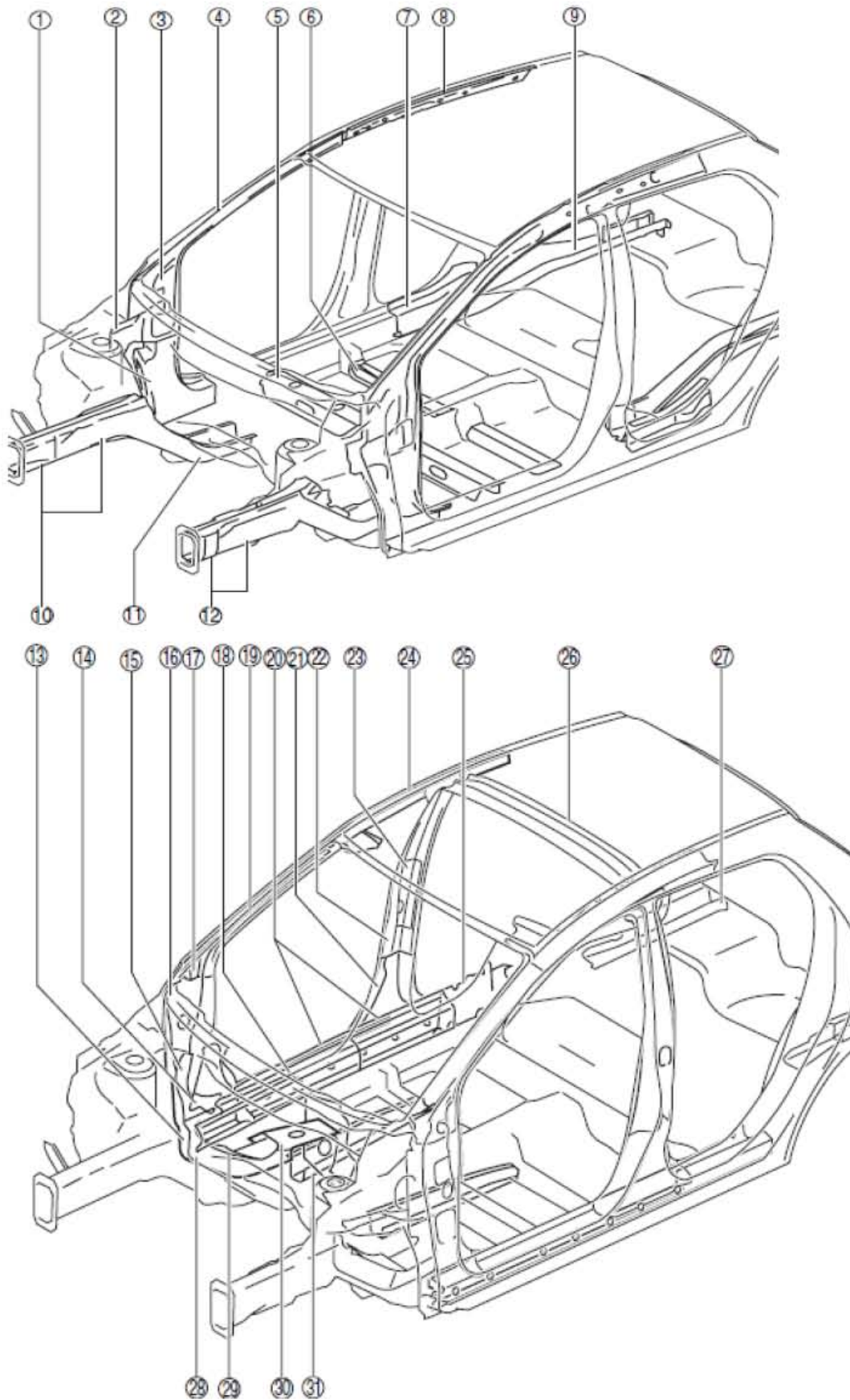
6.2 超高强度钢

超高强度钢板的特点:

- 与以前的高强度钢板相比,超高强度钢板具有更高的抗拉强度。
- 因为即使是薄钢板也能够保持较高的强度,因此超高强度钢板被用于构成车厢的车架和主车架,从而减轻汽车的重量。
- 由于抗震性能增强,因此安全性得到提升。

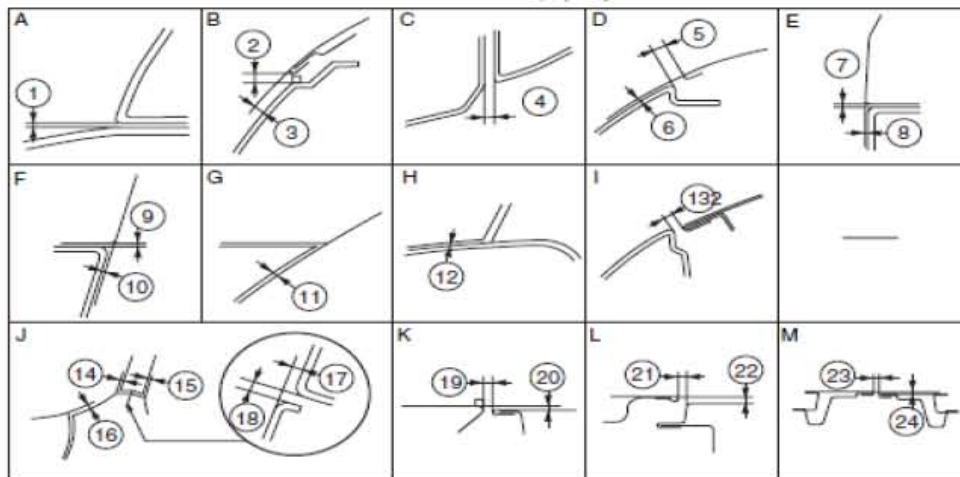
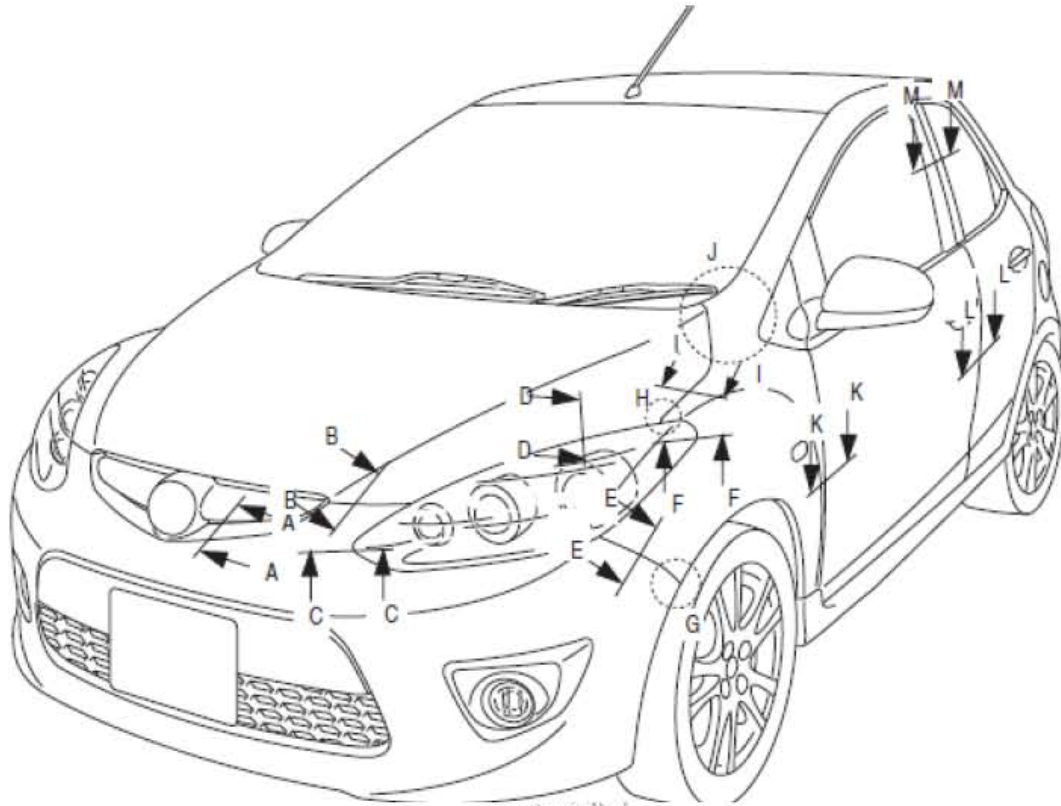
使用范围与维修注意事项:

- 由于超高强度钢较硬,而且可能难以改良,所以在使用车架维修设备拉出受损零部件时,必须确认其它零部件不会受到影响。
- 如果在焊接零部件上钻孔,则应使用研磨良好的钻头。
- 在焊接之后,检查焊接强度。如果附着性较差,则应采取CO₂弧焊(塞焊)。



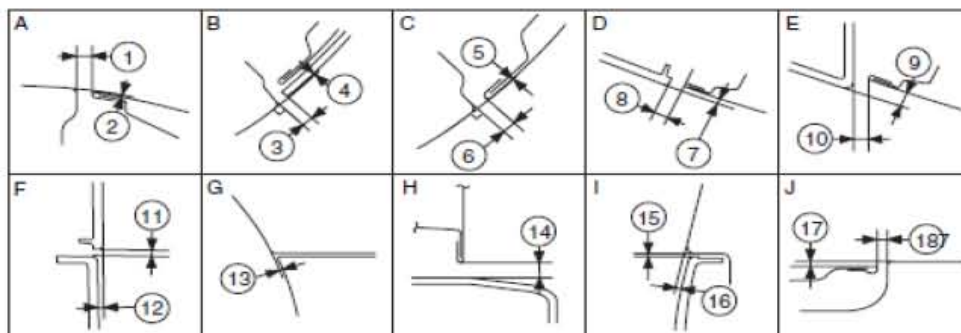
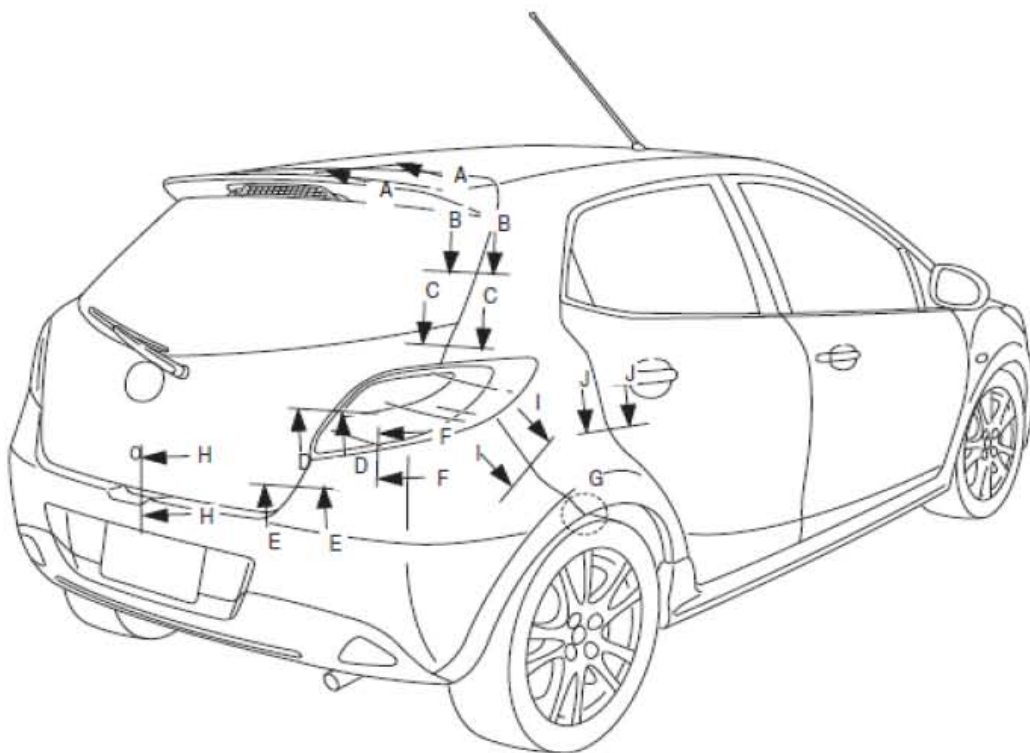
NO.	部件名称		强度 (MPa)
1	水槽侧板		590
2	铰链角撑板		590
3	铰链柱(内)		590
4	前柱(内)		590
5	2号横梁		590
6	2.5号横梁		590
7	侧门槛梁(内,后)		590
8	车顶纵梁(内)		590
9	后纵梁		590
10	前纵梁 (内)	前	590
		后	590
11	前车架(后)		590
12	前纵梁(外)		590
13	前围侧板加强件		590
14	前围板加强件(下)		590
15	铰链柱支撑板		590
16	铰链加强件		780
17	前车架内加强件		590
18	侧门槛梁支撑板		590
19	前柱加强板		780
20	侧门槛梁 (内)	前	780
		后	780
21	中柱加强板		590
22	中柱内加强板		980
23	中柱加强板(上)		590
24	车顶纵梁加强板		590
25	侧门槛梁支撑板(后)		590
26	车顶加强件		980
27	后车架加强板		590
28	前围侧板加强件		590
29	前车架后加强件		590
30	前地板加强件		590
31	前B型车架		780

6.3 结构标准值



序号	测量部件	标准值(mm) {in}	最大值(mm) {in}	最小值(mm) {in}	差值 (mm) {in}
A	1	1.0 {0.039}	2.5 {0.098}	0.5 {0.20}	1.5 {0.059}
B	2	4.5 {0.18}	6.0 {0.24}	3.0 {0.12}	-
	3	2.9 {0.114}	4.9 {0.193}	0.9 {0.04}	-
C	4	3.0 {0.12}	5.5 {0.22}	0.5 {0.02}	2.0 {0.079}
D	5	4.5 {0.18}	6.1 {0.24}	2.9 {0.114}	2.5 {0.098}
	6	1.0 {0.039}	2.8 {0.11}	-0.8 {-0.03}	-
E	7	0	1.0 {0.039}	-	-
	8	0.5 {0.02}	1.2 {0.047}	-0.2 {-0.008}	-

F	9	1.5 {0.059}	2.9 {0.114}	0.1 {0.004}	1.3 {0.051}
	10	1.0 {0.039}	2.4 {0.094}	-0.4 {-0.02}	-
G	11	0	2.0 {0.079}	-2.0 {-0.79}	-
H	12	0	1.0 {0.39}	-1.0 {-0.39}	-
I	13	3.5 {0.14}	4.5 {0.18}	2.5 {0.098}	1.0 {0.039}
J	14	0	1.0 {0.039}	-	-
	15	0	1.0 {0.039}	-	-
	16	0	1.5 {0.059}	-1.5 {-0.059}	-
	17	0	1.5 {0.059}	-1.5 {-0.059}	-
	18	2.0 {0.079}	3.2 {0.13}	0.8 {0.03}	1.2 {0.047}
K	19	4.0 {0.16}	5.0 {0.20}	3.0 {0.12}	1.0 {0.039}
	20	0	1.0 {0.039}	-1.0 {-0.039}	-
L	21	4.0 {0.16}	5.0 {0.20}	3.0 {0.12}	1.0 {0.039}
	22	0	1.0 {0.039}	-1.0 {-0.039}	-
M	26	4.5 {0.18}	6.0 {0.24}	3.0 {0.12}	1.5 {0.059}
	27	0	1.5 {0.059}	-	-



序号	测量部件	标准值(mm) {in}	最大值(mm) {in}	最小值(mm) {in}	差值(mm) {in}
A	1	6.0 {0.24}	7.0 {0.28}	5.0 {0.20}	1.2 {0.047}
	2	-1.0 {-0.039}	0	-2.0 {-0.079}	-
B	3	4.5 {0.18}	6.5 {0.26}	2.5 {0.098}	2.0 {0.079}
	4	2.0 {0.079}	4.2 {0.17}	-0.2 {-0.008}	-
C	5	0.5 {0.02}	1.7 {0.067}	-0.7 {-0.03}	-
	6	4.0 {0.16}	5.2 {0.20}	2.8 {0.11}	1.2 {0.047}
D	7	0.5 {0.02}	2.2 {0.087}	-1.2 {-0.047}	-
	8	4.0 {0.16}	5.7 {0.22}	2.3 {0.091}	2.0 {0.079}
E	9	0.5 {0.02}	2.5 {0.098}	1.5 {0.059}	-
	10	4.0 {0.16}	6.0 {0.24}	2.0 {0.079}	-
F	11	1.0 {0.039}	2.5 {0.098}	-0.5 {-0.02}	-
	12	0	1.5 {0.059}	-1.5 {-0.059}	-
G	13	0	2.0 {0.079}	-2.0 {-0.079}	-
H	14	6.0 {0.24}	8.0 {0.31}	4.0 {0.16}	-
I	15	0	1.0 {0.039}	-	-
	16	0.5 {0.02}	1.2 {0.047}	0.2 {0.008}	1.7 {0.067}
J	17	0	1.0 {0.039}	-1.0 {-0.039}	-
	18	4.0 {0.16}	5.0 {0.20}	3.0 {0.12}	1.0 {0.039}