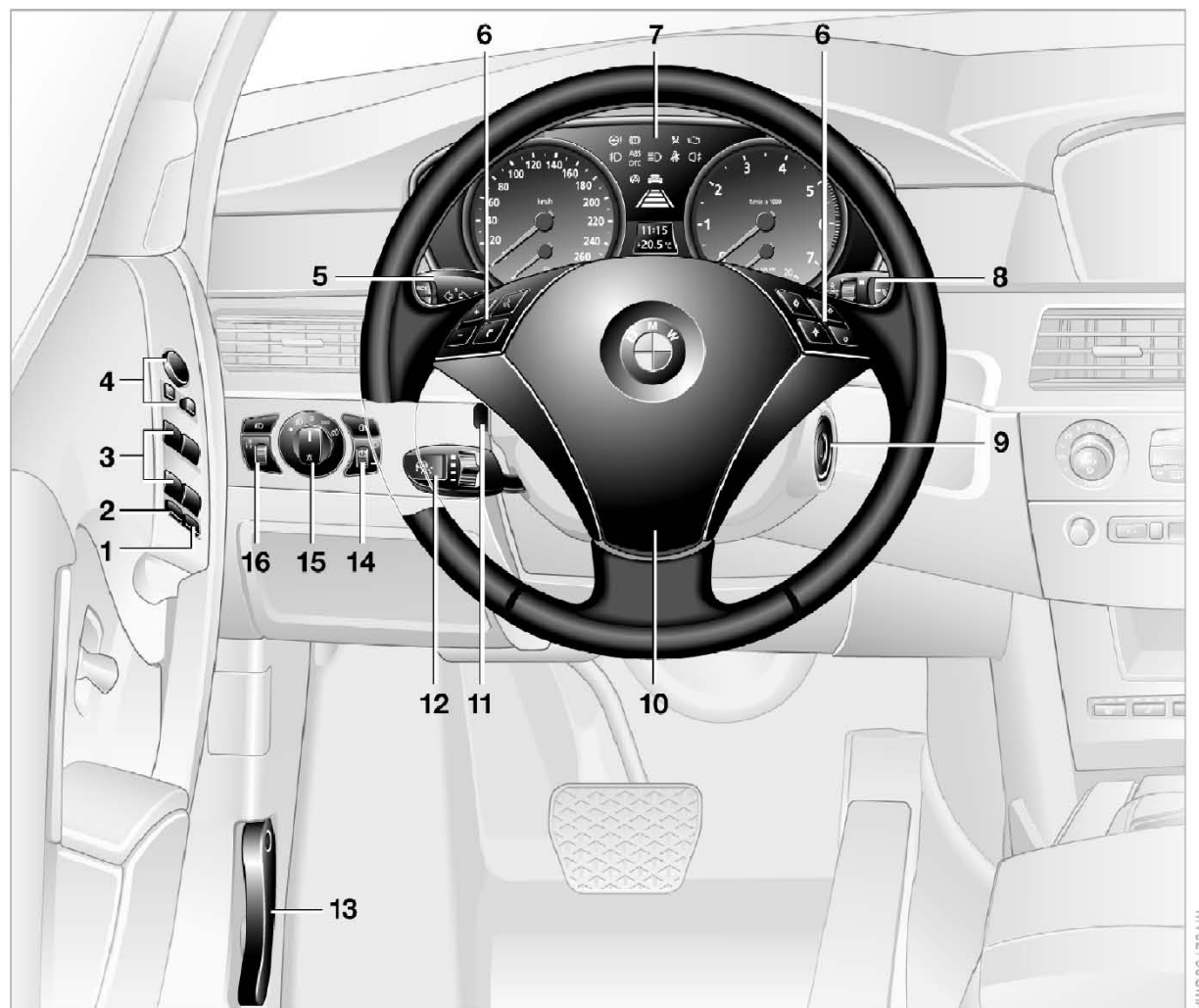


2. 综述

2.1 驾驶室

2.1.1 围绕方向盘：操作元件和显示



1 后窗玻璃遮阳卷帘

2 后座区车窗安全开关

3 车窗升降机


4 外后视镜的调整

5 
转向信号灯


远光灯，大灯变光功能

CHECK
检查控制

BC
车载电脑


停车警示灯

6 方向盘上的按钮



电话:

- 接听
- 开始拨号
- 结束通话。



音量



语音输入系统



快进 / 快退:

收音机

按下: 更换电台

按住: 手动寻台或自动寻台

CD 光盘

按下: 选择音乐曲目

按住: 快进 / 快退



个性化编程。



个性化编程, 语音导航提示。

7 组合仪表



8 刮水器



晴雨传感器

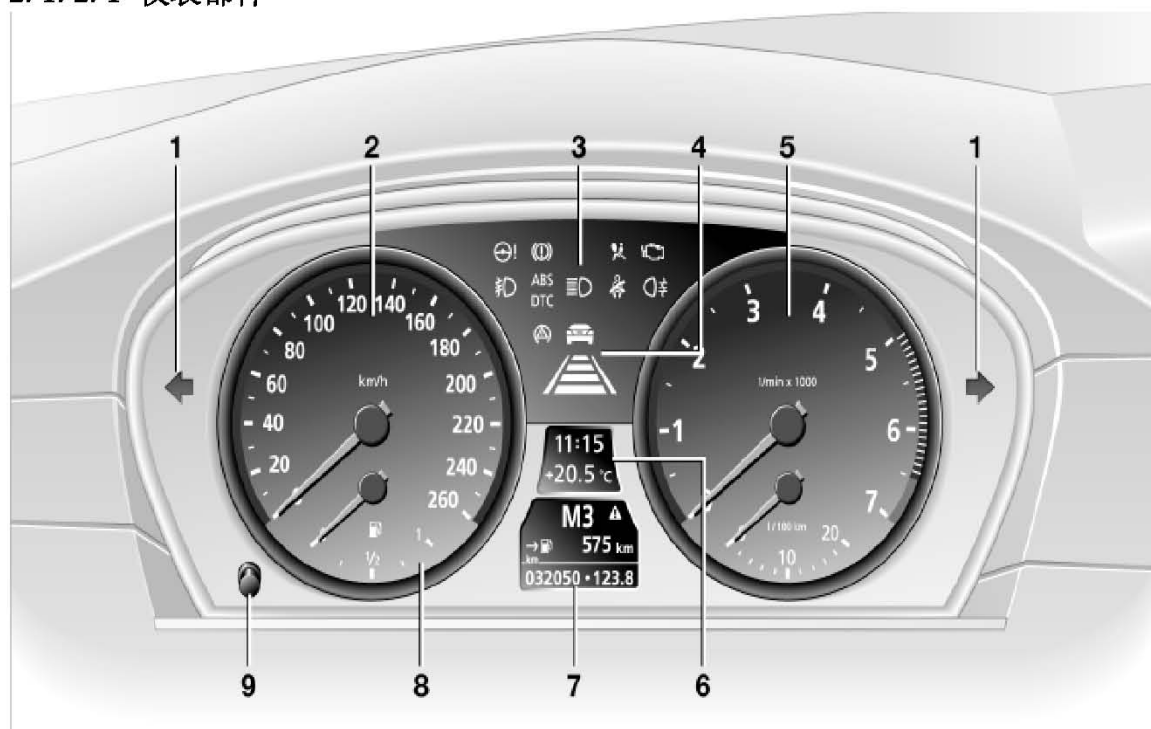
9 点火开关

10 喇叭, 整个面板

- 11  定速控制  自适应巡航控制系统
- 12  方向盘加热  方向盘调节
- 13 发动机罩解锁
- 14  后雾灯  大灯光程调节装置  前视投影显示屏
- 15 停车灯和近光灯
- 16  前雾灯  组合仪表照明

2.1.2 组合仪表

2.1.2.1 仪表部件



- 1 转向信号号灯指示灯
- 2 表与速度显示，用于
- 定速控制
 - 或
 - 自适应巡航控制显示

- 3 警灯 11
- 4 自适应巡航控制显示
- 5 有可调式报警范围和节能控制的转速表
- 6 显示用于
 - 检查控制的指示灯和报警灯 65
 - 定速控制的速度 54
 - 自适应巡航控制的预设速度 57
 - 时间/ 日期 62
 - 车外温度 62
- 7 显示用于
 - 自动变速箱 51
 - 自动换档控制的手动变速箱 50
 - 车载电脑 67
 - 用于服务需求的日期和剩余里程 63
 - 分行驶里程表 / 里程表 62
 - 存在检查控制信息 65
- 8 油表 63
- 9 分行驶里程表清零并复位
保养需求显示

2.1.2.2 指示灯和报警灯

1). 自检测技术

标注的指示灯和报警灯在每一次接通点火开关或起动发动机时都会检查它们的功能。这些灯每次亮起的时间各不相同。如果某个系统内出现故障，则发动机起动后相应的灯不熄灭或在行驶期间又重新亮起。在给出页上，您将知道如何处理。



转向信号灯



主动转向控制



手制动器/ 制动液、制动液压系统/ 动态制动控制系统 DBC



安全气囊

	发动机
	前雾灯
	防抱死制动系统 ABS
	动态牵引力控制 DTC
	远光灯 / 大灯变光功能
	请系上系安全带
	后雾灯
	动态稳定控制系统 DSC

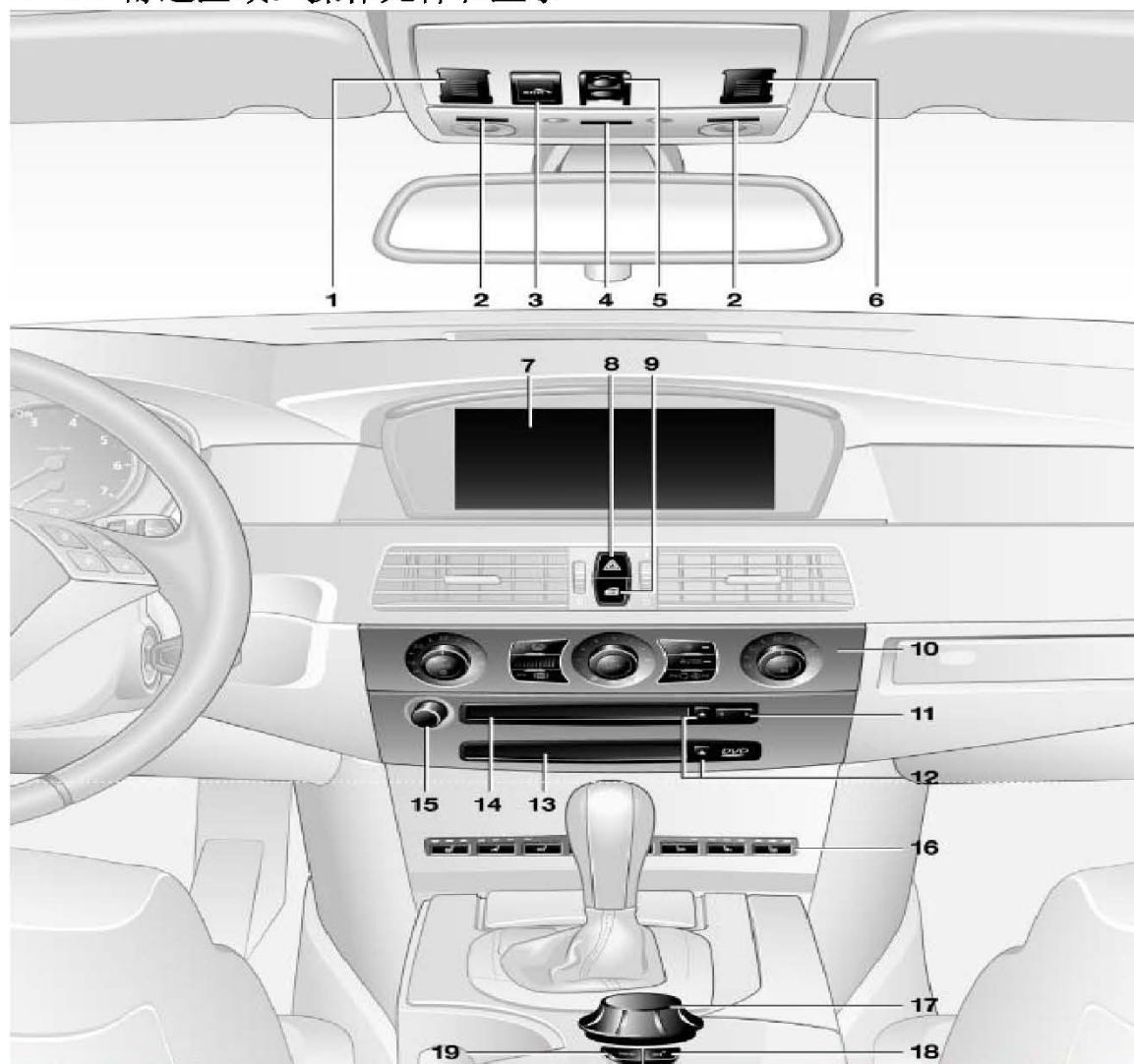
2.1.2.3 颜色

- 1). 指示灯和报警灯可以以不同的颜色或组合亮起。
- 2). 下面您将知道每一种颜色所代表的意义以及应该采取的措施。
 - 红色：
立即停车或重要提示
 - 红色和黄色：
可继续低速行驶
 - 黄色：
立即进行检查或提示信息
 - 绿色或蓝色：
提示信息。

2.1.2.4 检查控制的指示灯和报警灯

- 1). 必要时在组合仪表的显示器上出现另一些指示灯和报警灯，并伴有控制显示屏上的补充说明文本。

2.1.3 舒适区域：操作元件和显示



- 1 话筒，用于
 - 电话 / 手机
 - 语音输入系统
- 2 阅读灯
- 3 触发紧急呼叫*
- 4 车内灯
- 5 玻璃天窗，电动
- 6 话筒，用于
 - 电话 / 手机
 - 语音输入系统

- 7 控制显示屏 菜单向导显示
- 8 警示闪烁装置
- 9 中控锁
- 10 自动空调 范围扩大的自动空调 *

TEMP 温度调节，左/右*

AUTO 自动空气分配和风量*

OFF 关闭自动空调



空气分配



冷却功能



自动空气循环控制



空气内循环

MAX



最大制冷*

REST



余热利用*



车窗玻璃除霜



后窗加热装置



风量

LAUNCH

- 11 按钮，用于
 - 电台搜索 / 音乐曲目搜索
 - CD 光盘播放器
 - CD 光盘转换匣
- 12 推出
 - 导航 CD/DVD
 - 音频 CD
- 13 驱动器，用于
 - 导航 CD/DVD
- 14 驱动器，用于
 - 导航 CD/DVD
 - 音频 CD
- 15 打开 / 关闭音频源和调整音量

16 中柱开关控制中心



座椅加热装置



主动座椅通风装置



按摩座椅



驻车距离报警系统 PDC

DSC 动态稳定控制 DSC

- 17 控制器
四方向水平移动、旋转或按压

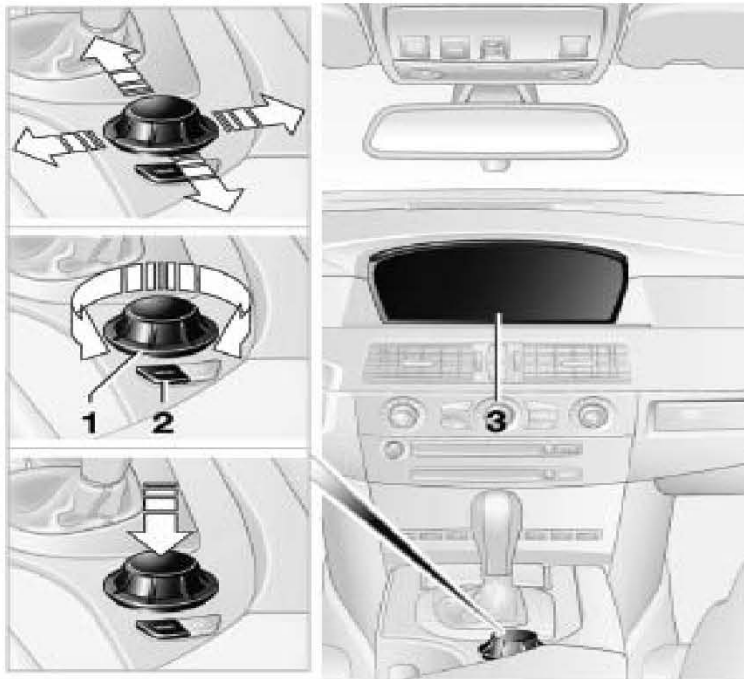
18 激语音输入系统

19 调用开始菜单

2.2 控制中心

- 1). 控制中心把大量开关功能综合到一起。因此可以在一个中央位置操作这些功能。下面主要以菜单引导方式向您作一介绍。至于您如何控制各项功能，已结合相应装备作了说明。

2.2.1 操作元件



- 1 控制器：通过旋转、按压和向左、向右、向前或向后移动，您可操作控制中心的菜单并进行设置。
- 2 从任意一个菜单选项调用开始菜单
- 3 控制显示屏



当您旋转控制器时，会有筛选感。这可帮助您选择所需要的菜单选项。只有在交通状态允许的情况下，才可以进行输入，否则由于疏忽会给乘员和其它道路使用者带来危险

2.2.2 菜单一览

可以通过 5 个菜单选项调用控制中心内的所有功能。

1). 通信

- 电话*
- BMW 服务支持*或远程保养服务*。

2). 导航或车载信息

- 导航系统*
- 车载信息，例如平均油耗显示信息。

3). 娱乐

- 收音机
- CD
- 电视*。

4). 空调

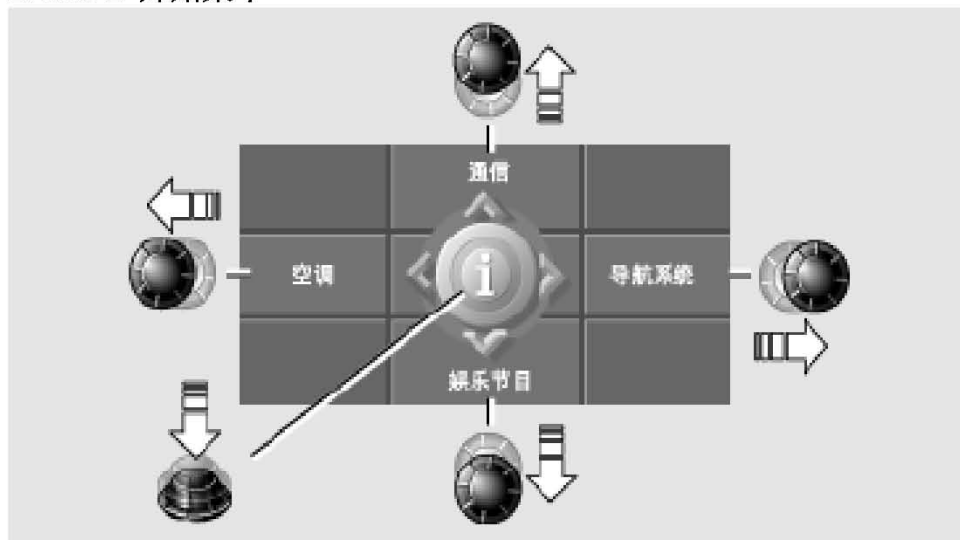
- 空气分配
- 座椅空调*
- 停车预热装置/ 停车通风装置*。

5). 菜单选项

- 关闭控制显示
- 交通信息
- 音色和显示设置
- 汽车设置，例如钥匙记忆设置
- 保养需求显示和法定排气检查与汽车试验期限显示。

2.2.3 菜单向导

2.2.3.1 开始菜单



1). 在点火钥匙位置 2 上

2). 从开始菜单可以通过向左、向右、向前或向后移动控制器而调用 4 个菜单。

3). 按压控制器调用菜单 **i**。

4). 调用开始菜单：

MENU

5). 按压按钮。

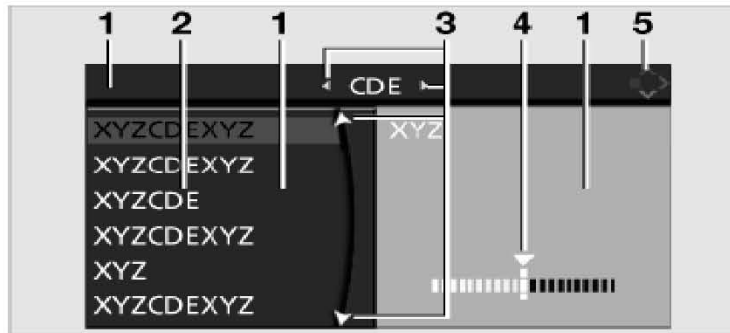
6). 从菜单 **i** 中调用开始菜单：

MENU

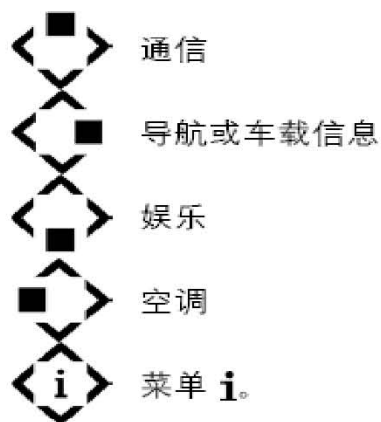
7). 按压两次按钮。

2.2.3.2 控制显示屏上的显示

一个菜单



- 1). 在菜单中可在字段之间进行切换，以便选择其中的菜单选项或进行设置。
当前选中的字段高亮显示
- 2). 菜单选项通常水平或垂直列表分组
- 3). 箭头表明列表中还有当前不可见的可选择下级菜单选项
- 4). 设置可用图解形式或作为数字显示
- 5). 一个图标显示开始菜单中最近被选中的菜单选项




2.2.3.3 状态信息



- 1). 驾驶员侧或前乘客侧的手动或自动空气分配

2). 娱乐节目显示:

收音机、CD 和 TV 或电话显示中  的娱乐节目:
网络营运商名称, 没有网络或电话连接显示

3). TP:

交通广播已接通

T:

交通广播已关闭, 设定的电台不发送交通信息

没有显示: 电台不发送交通信息

4). TMC: 交通信息已接通

5). 接收文字信息 / SMS

6).  能进行移动式无线网络的接收和紧急呼叫

SOS: 能进行紧急呼叫

无显示: 不能进行紧急呼叫

7). 当前时间

当有检查控制提示或通过语音输入系统进行输入时, 在控制显示屏的该位置上出现一条文本信息。

2.2.3.4 辅助窗口*

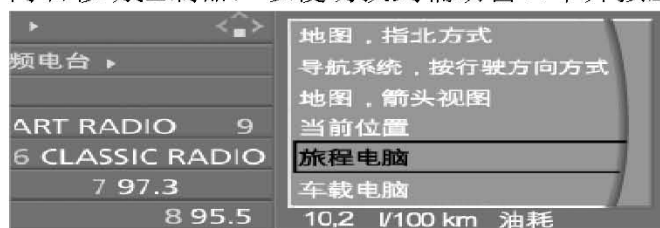


1). 在通过控制中心操作任意功能时, 可以在辅助窗口中显示下列辅助信息:

- 选择的菜单选项的简短帮助信息和补充信息
- 车载电脑或旅程电脑
- 装备导航系统的汽车的行车路线
- 当前位置。
- 选择辅助窗口中的显示:

2). 选择辅助窗口中的显示:

- 向右移动控制器, 以便切换到辅助窗口中并按压控制器

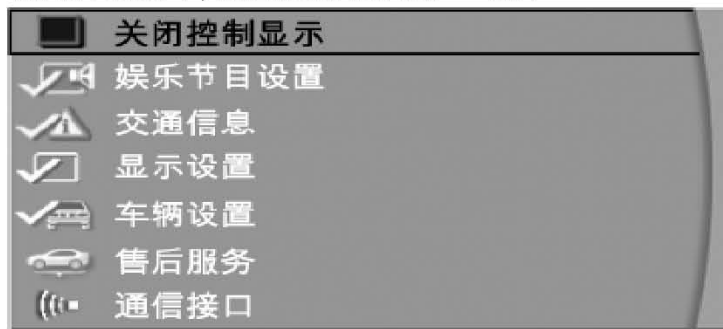


- 选择菜单选项并按压控制器。

2.2.3.5 接通 / 关闭控制显示

为了关闭控制显示：

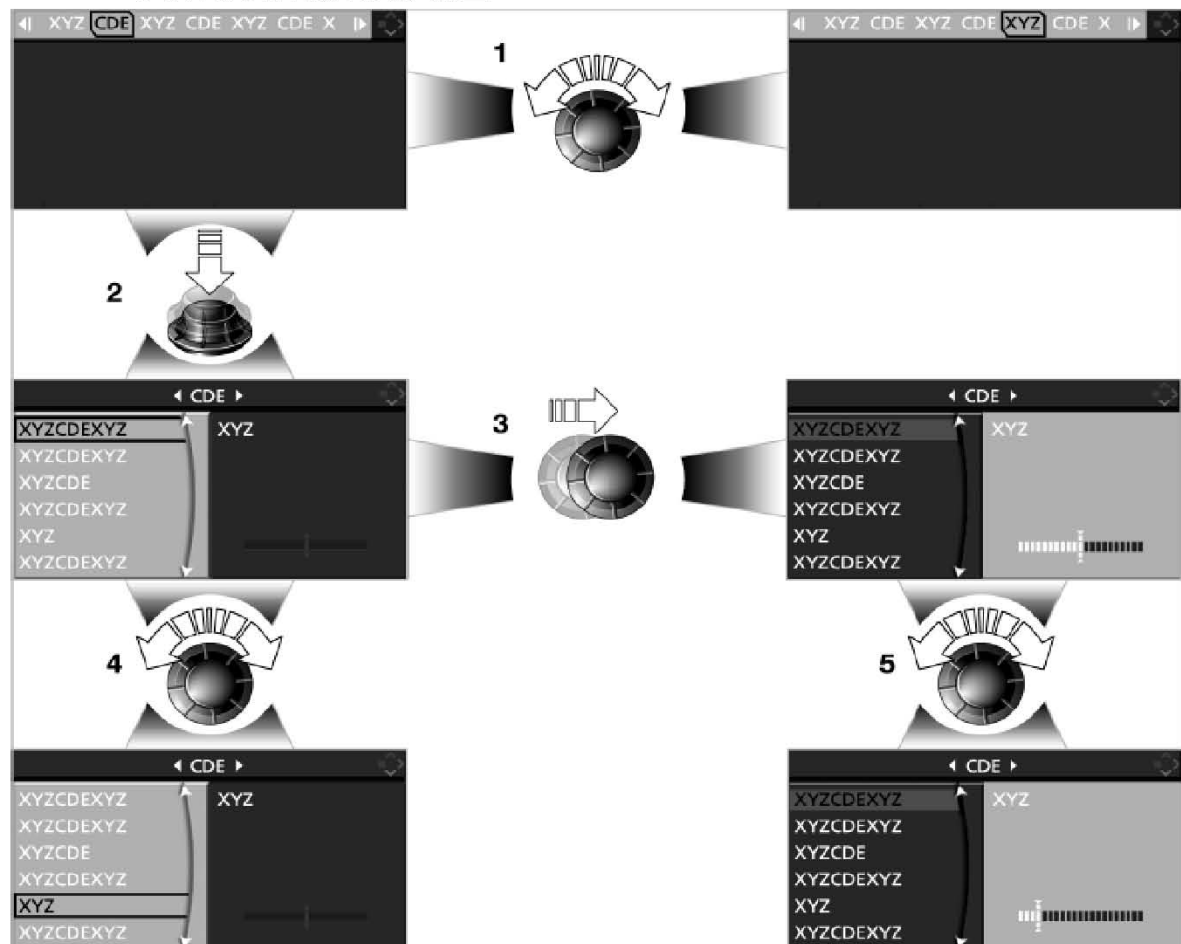
- 1). 调用开始菜单, 按压控制器调用 **i** 菜单



- 2). 选择 “关闭控制显示” 并按压控制器。 状态信息继续显示。

为了接通控制显示： 按压控制器

2.2.3.6 选择菜单选项并进行设置



- 1). 选择某个菜单选项： 旋转控制器。 标记移动以白色显示的菜单选项可供选择

- 2). 激活通过标记选中的菜单选项： 按压控制器。 在当前字段中显示新菜单选项或执行一项功能

3). 切换当前字段：向左、向右、向前或向后移动控制器，然后松开



如果停住控制器超过 2 秒钟，则调出在相应方向上的菜单。

4). 选择菜单选项，比较 1：旋转控制器。 标记移动

5). 进行设置：旋转控制器。 一个图解显示、数字值或显示文本随之变化。通过切换到另一个字段或另一个菜单接收设置。

2.3 语音输入系统

2.3.1 工作原理

1). 语音输入系统可以让您在手不必离开方向盘的情况下，就能操作车辆的装备。控制显示屏上的菜单选项被用作可以通过语音输入系统操作的装备的语音命令。这样您就可以在不使用控制器的情况下通过语音输入系统调用这些菜单选项。语音输入系统将您的命令转换成相应系统的控制信号，并通过口授或提问为您提供帮助。

2.3.1.1 前提条件

1). 如果语音输入的语言和控制显示不一致，请更改控制显示的语言

2.3.1.2 使用的符号



表示您可以完全一样地说出的语音命令
 {...} 该符号表示用于语音输入系统的命令。
 {{...}} 该符号表示语音输入系统的回答

2.3.2 说出命令

2.3.2.1 激活语音输入



- 短按方向盘或中控台上的按钮。
- 如果必须从前乘客侧进行语音输入：按住中控台上的按钮。



- 控制显示屏上的这个图标和一个声音信息表示，您可以输入语音命令




- 语音输入系统已经理解的文本或数字在控制显示屏上的这个位置显示。
- 当您可输入其它语音命令时，控制显示屏上显示这个图标。
- 如果没有其它语音命令，请接着通过控制中心操作装备。

2.3.2.2 取消语音输入


- 1). 按压方向盘或中控台上的按钮

或  Cancel}。


在接收记录时只能用  按钮之一取消。

2.3.2.3 语音命令

- 1). 您可以让系统授一个当时可供使用的语音命令的列表：

 {Options}。

除了在本用户手册中描述的命令外，通常还可用替代命令实现相同的功能，

例如： {Radio on} 或 {Turn on Radio}

用短命令可以快捷调用某些功能。

2.3.2.4 一个举例：选择电台

- 1). 打开收音机


- 2).  按压方向盘或中控台上的按钮

- 3).  {Entertainment}。
系统报告：
{ {Entertainment} }



- 4).  {FM}。
系统报告：
{ {FM} }



- 5).  选台，例如：
 - {Hit Radio}
 - {95 Dot 5}.
 系统报告：
{ {Hit Radio} }



2.3.2.5 提示



语音输入系统不能在事故情况下使用。在很紧张的情况下，语言和音区可能发生变化。而是要通过车内后视镜区域内的按钮触发紧急呼叫。



语音输入系统在手册印刷时只有德语版的。其它语言正在准备中。

2.3.2.6 语音输入注意事项

请流利地以正常音量说出命令，并避免音量过大和发音停顿。在您汽车的车内后视镜区域安装了一个用于语音输入系统的特制话筒。在带电话的汽车上安装了两个话筒。尽管环境的噪音已经被过滤，为了达到最佳识别状态，仍请您注意一些事情：

- 为避免外界干扰噪音，请关闭车门、窗口和活动天窗
- 说话期间要避免车内环境噪声，而且乘员在这段时间内也不要说话
- 如果未装备电话，安装了一只驾驶员专用话筒。所以在这种情况下，乘客的话很难被识别。

LAUNCH