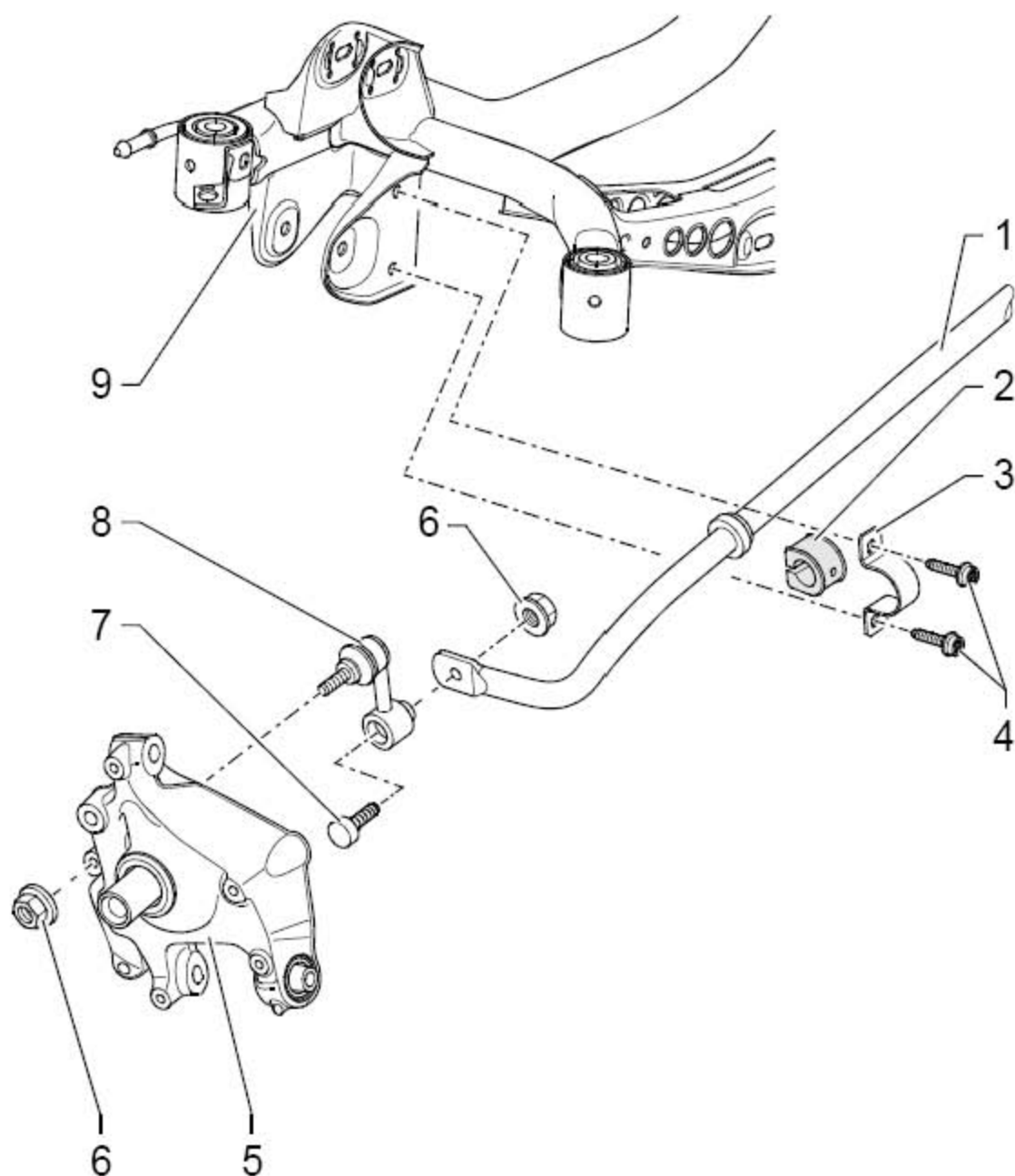


6 装配概述 - 稳定杆（前轮驱动）



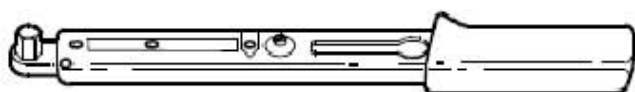
- 1). 稳定杆(注意不同规格的底盘)
- 2). 支架(总是同时更换车辆两侧的支架/ 轴承)
- 3). 卡箍
- 4). 内十二角花键螺栓(M8 x 30, 25 Nm + 45° , 均匀地拧紧, 每次拆卸后都要更换)
- 5). 车轮轴承壳体

- 6). 六角螺母 (M10 × 1.5, 40 Nm, 自锁式, 每次拆卸后都要更换)
- 7). 平头螺栓
- 8). 连杆 (连接稳定杆与纵向控制臂和车轮轴承壳体)
- 9). 副梁

6.1 拆卸和安装稳定杆

所需要的专用工具和维修设备

- 1). 扭矩扳手

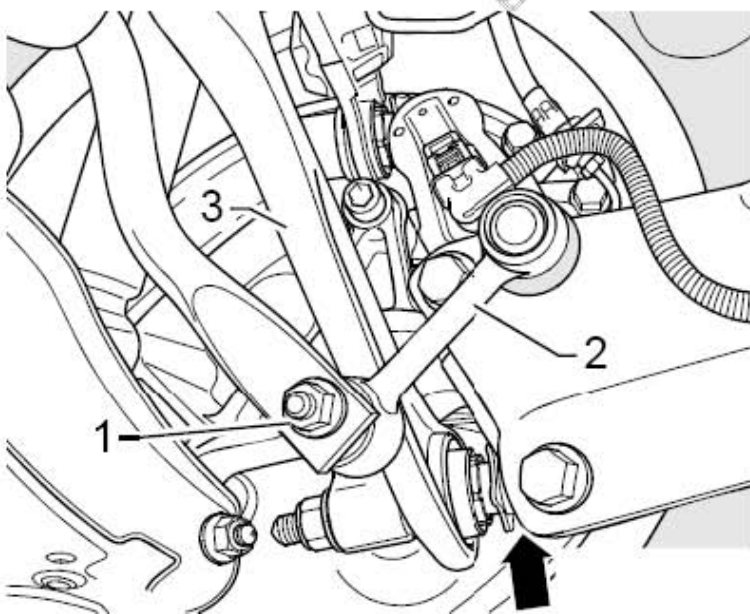


6.1.1 拆卸

提示

以下工作步骤仅描述了车辆左侧。右侧与左侧相似。

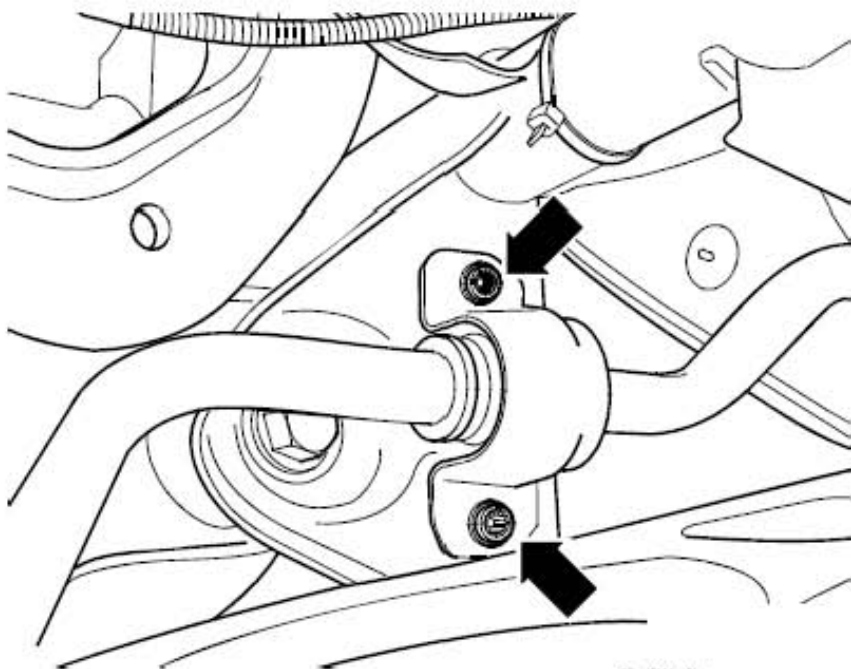
- 1). 拧下螺母 (下图 1 所示) 并将连杆 (下图 2 所示) 从稳定杆中拉出。



提示

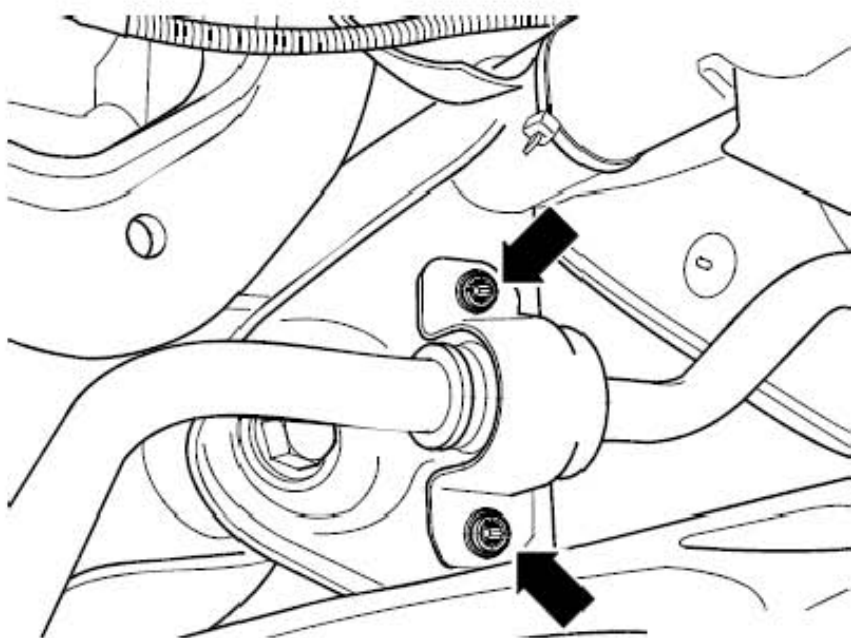
不要松开横拉杆 (下图 3 所示) 的螺栓 (下图箭头所示)。

- 2). 拧下稳定杆卡箍的内十二角花键螺栓(下图箭头所示)。
- 3). 拆下稳定杆。

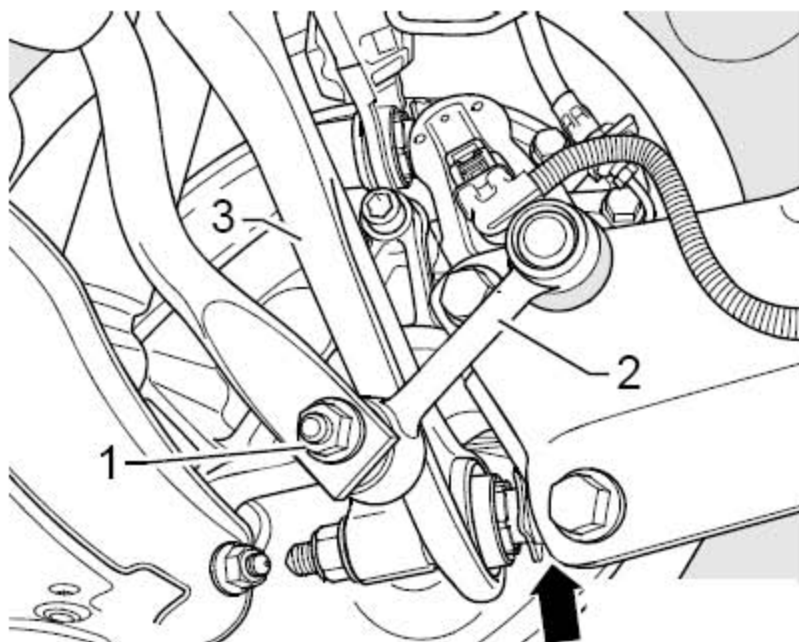


6.1.2 安装

- 1). 安装稳定杆。
- 2). 交替均匀地拧紧稳定杆卡箍的内十二角花键螺栓(下图箭头所示)。



3). 将连杆(下图 2 所示) 装入稳定杆并拧紧六角螺母(下图 1 所示)。



拧紧力矩

- 稳定杆到副梁(使用新螺栓, 在车辆处于无负载重量位置时拧紧螺栓 25 Nm + 45°)
- 稳定杆到连杆(使用新螺母 40 Nm)