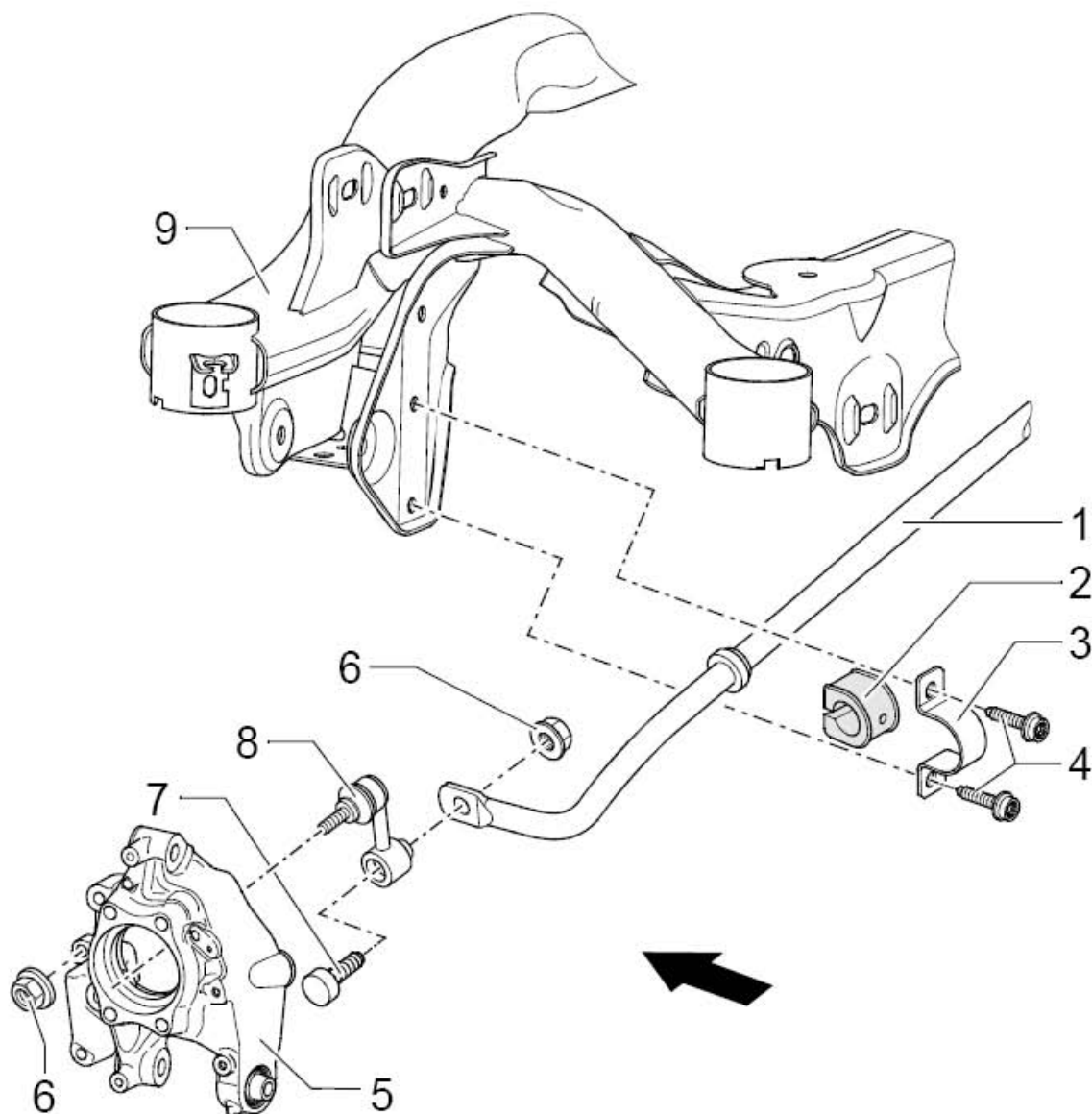


12 装配概述 - 稳定杆（四轮驱动）

（下图箭头所示）显示的是行驶方向。



- 1). 稳定杆
- 2). 支架(总是同时更换车辆两侧的支架/垫圈)
- 3). 卡箍
- 4). 内十二角花键螺栓(M8 × 28, 25 Nm + 45°, 每次拆卸后都要更换)
- 5). 车轮轴承壳体
- 6). 六角螺母(M10 × 1.5, 40 Nm, 自锁式, 每次拆卸后都要更换)
- 7). 平头螺栓(M10 × 1.5 × 54, 每次拆卸后都要更换)
- 8). 连杆(连接稳定杆与纵向控制臂和车轮轴承壳体)
- 9). 副梁

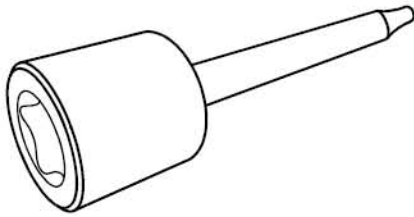
12.1 拆卸和安装稳定杆

所需要的专用工具和维修设备

1). 扭矩扳手



2). 工具头



12.1.1 拆卸

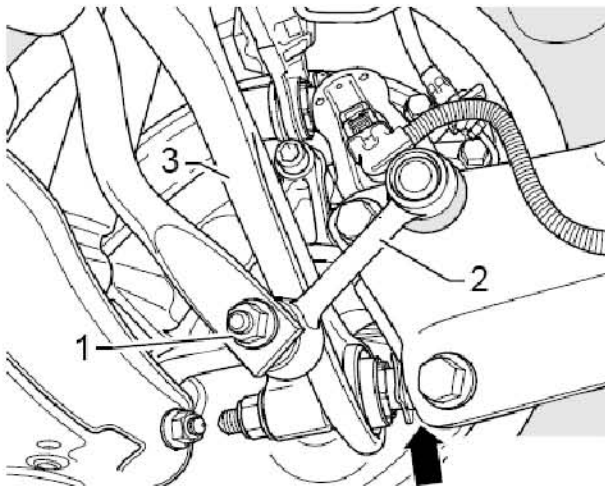
1). 拆下后轮。

提示

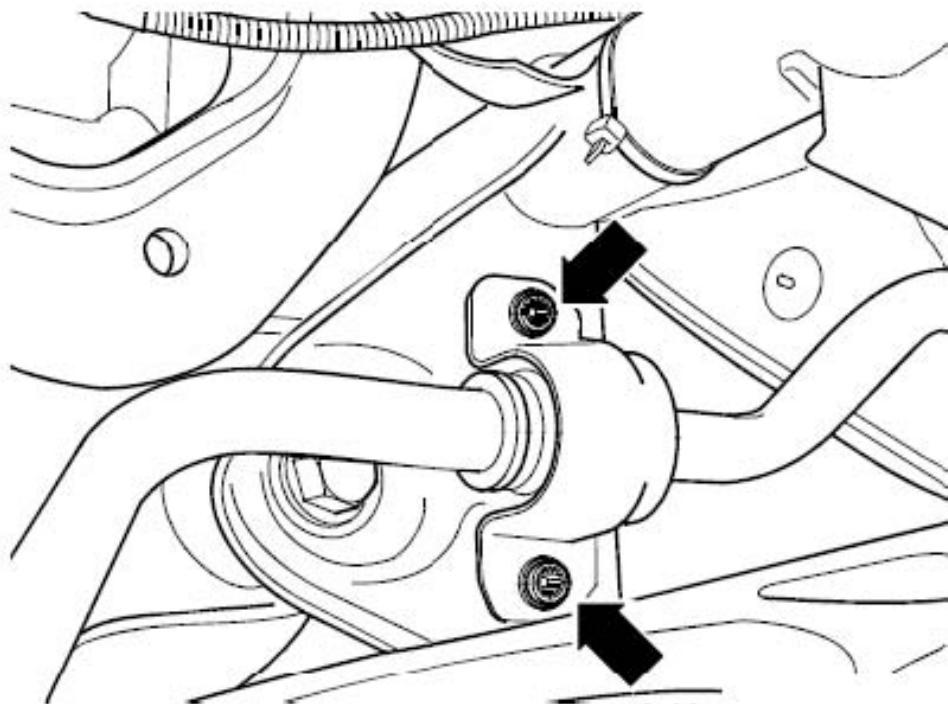
以下工作步骤仅描述了车辆左侧。右侧与左侧相似。

2). 拧下螺母(下图 1 所示) 并将连杆(下图 2 所示) 从稳定杆中拉出。

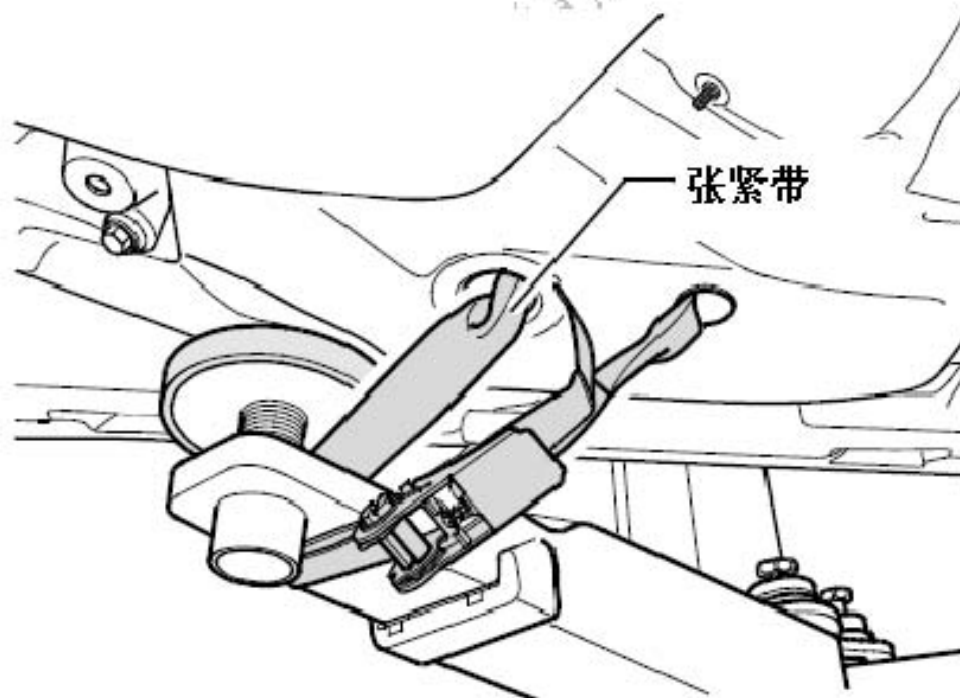
3). 不要松开横拉杆(下图 3 所示)的螺栓(下图箭头所示)。



4). 拧下稳定杆卡箍的螺栓(下图箭头所示)。



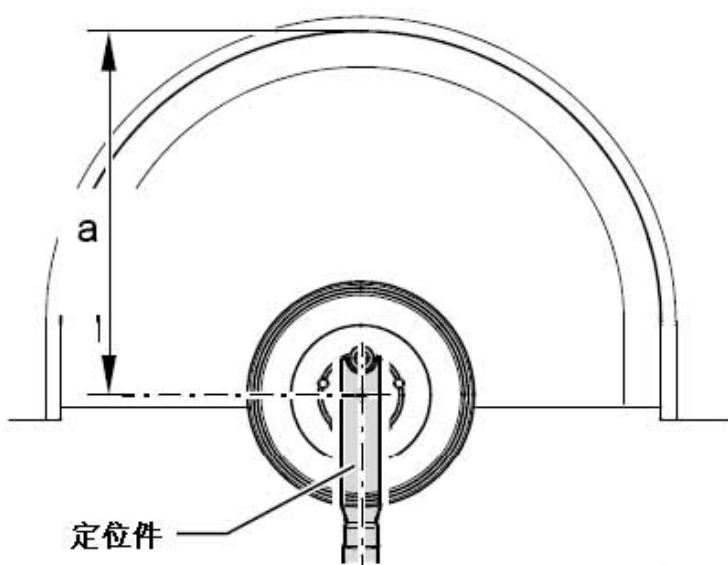
5). 用张紧带将车辆牢固地固定在升降台的支撑臂上。



注意!

若不绑定车辆, 则可能存在车辆从升降台上滑落的危险。

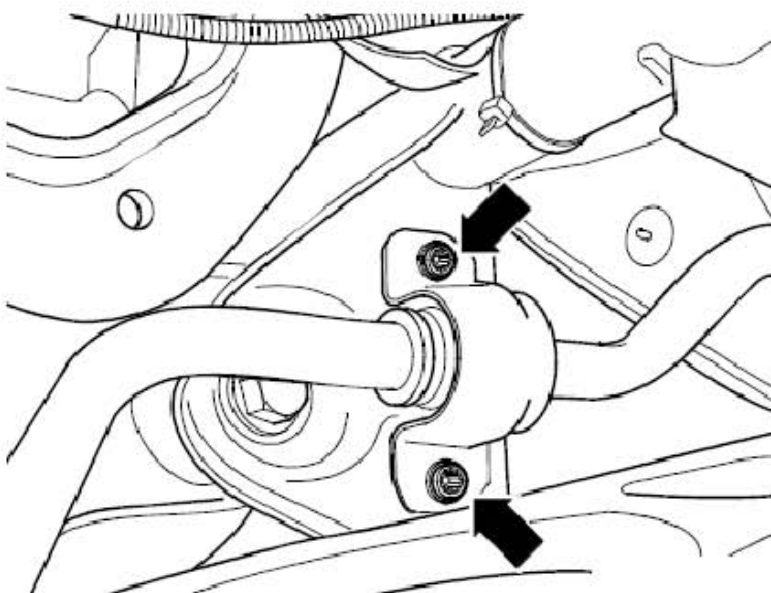
- 6). 用车轮螺栓将定位件安装到轮毂上(下图所示)。
- 7). 用定位件 和发动机和变速箱举升装置升起轮毂，直到能够接触到稳定杆卡箍的螺栓。



- 8). 拆下稳定杆。

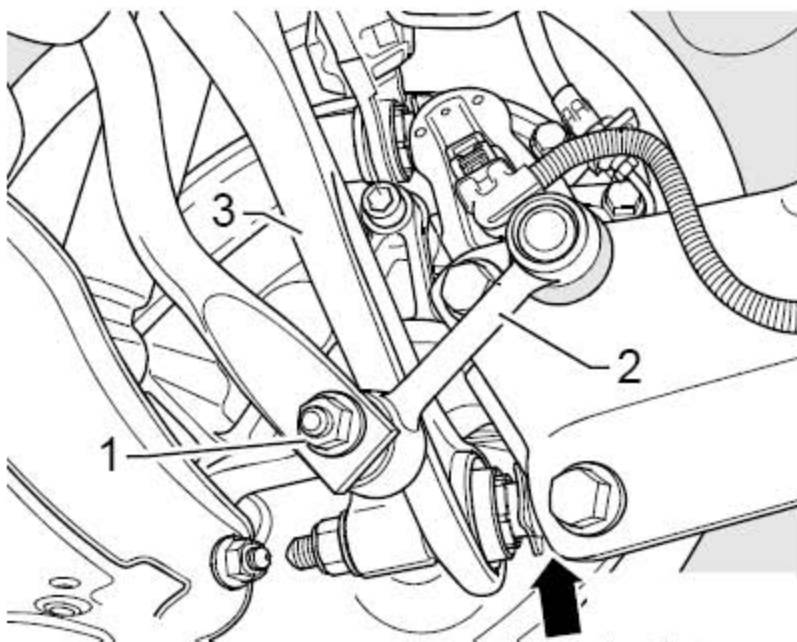
12.1.2 安装

- 1). 将稳定杆装入车内。
- 2). 交替均匀地拧紧稳定杆卡箍的螺栓(下图箭头所示)。
- 3). 用发动机和变速箱举升装置 再次降低车轮悬挂并从轮毂上拆除定位件。
- 4). 拆下张紧带。



以下适用于所有车辆:

- 5). 将连杆(下图 2 所示) 装入稳定杆并拧紧螺母(下图 1 所示)。
- 6). 安装车轮并拧紧。

**拧紧力矩**

- a). 稳定杆到副梁(使用新螺栓, 在车辆处于无负载重量位置时拧紧螺栓 25 Nm + 45°)
- b). 稳定杆到连杆(使用新螺母 40 Nm)